



Datum
2021-03-23

Beteckning
521-73279-2021
0188-02-038
SE0110147

Enheten för natur- och viltärenden
Karolina Wallin

Elektronisk delgivning

Fjällboholmars samfällighet
emanuel2000@gmail.com

Anläggande av serviceväg på fastigheten Fjäll 2:57 i Tullviksbäckens naturreservat och Natura 2000-område, Norrtälje kommun

Beslut

Länsstyrelsen ger Fjällboholmars samfällighet tillstånd för anläggande av serviceväg om 172 meter i enlighet med figur 1 i detta beslut på fastigheten Fjäll 2:57 i Tullviksbäckens naturreservat, Norrtälje kommun. Tillståndet ges med stöd av punkten A12 i föreskrifterna för naturreservatet.

Som villkor för tillståndet gäller följande:

1. Fallna träd som behöver flyttas ska lämnas kvar strax utanför servicevägen.
2. Servicevägen får enbart användas när underhåll av borrhålet inte kan ske till fots.
3. Servicevägen ska i övrigt anläggas i enlighet med ansökan och dess tillhörande handlingar.
4. Tillståndet upphör att gälla om åtgärden som avses inte har påbörjats inom två år eller avslutats inom fem år från den dag då beslutet vann laga kraft.

Beskrivning av ärendet

Fjällboholmars samfällighet (samfällighet) har ansökt om tillstånd enligt reservatsföreskrifterna för anläggande av serviceväg till vattentäkt, på fastigheten Fjäll 2:57 i Tullviksbäckens naturreservat, Norrtälje kommun.

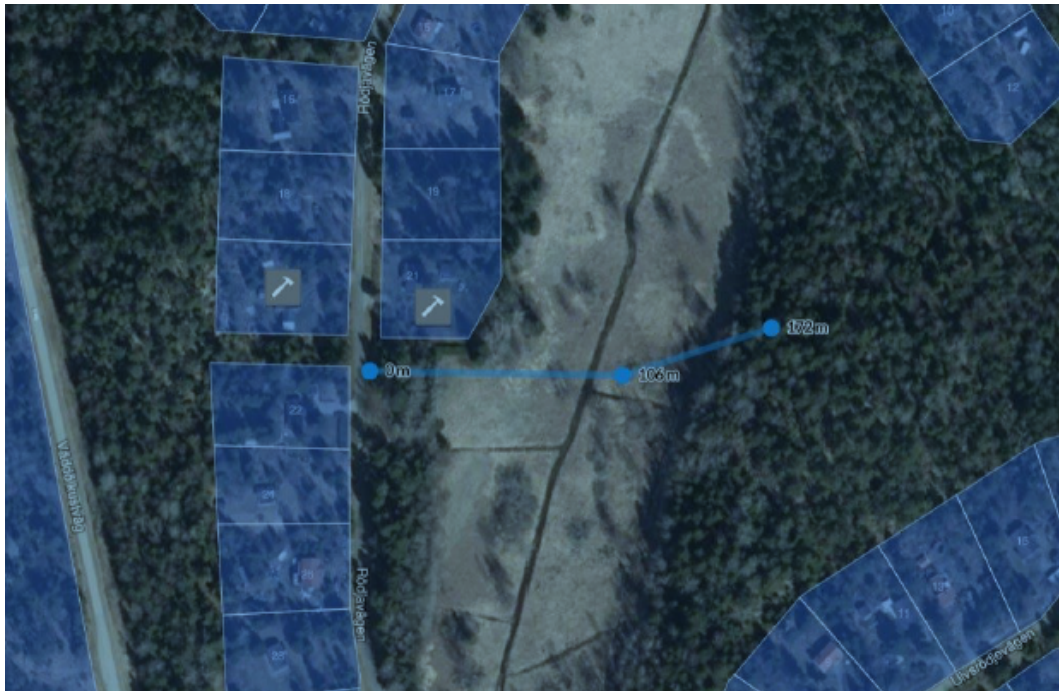
Samfälligheten är vattenleverantör till ca 250 fastigheter inom fritidsområdet Fjällboholmarna och det höga antalet anslutna fastigheter innebär stora krav vad gäller vattenkvalitet och provtagning. Samfällighetens huvudvattentäkt består av ett 52 meter djupt borrhål från 1972. Vattenkvaliteten har varit mycket god men under de senaste åren har kvaliteten försämrats och stundvis varit så dålig att vatten inte kunnat levereras. Huvudorsaken till kvalitetsförsämringen är att borrhålet kontaminerats av biologiskt material samt att vattenpumpen i borrhålet passerat sin tekniska livslängd. För att komma till rätta med problemet behöver borrhålet spolras med spolbil, därefter kommer borrhålet behöva spolras vart femte år, samt att pumpen behöver bytas.

Datum
2021-03-23

Beteckning
521-73279-2021
0188-02-038
SE0110147

Borrhålet är idag omgiven av tät uppvuxen blandskog samt ängsmark. För att möjliggöra erforderliga reparationer samt återkommande underhåll måste borrhålet göras tillgängligt för mindre terrängfordon av typ fyrhjuling eller liknande. Idag är även sträckan för lång för att spolbilens slang ska kunna nå borrhålet.

Efter att samfälligheten utträtt alternativa sträckningar avser samfälligheten nu att i anslutning till Rödjavägen anlägga en grusad p-plats stor nog att inrymma en spolbil. Parkeringen hamnar i angränsning till naturreservatet. För att sen möjliggöra framkomlighet från p-platsen till borrhålet rensas en sträcka, se figur 1, från mindre träd och sly samt enstaka nedfallna träd. Därefter kommer slätter av gräset på ängsmarken utföras till en bredd framkomlig för fyrhjuling. Över bäcken anläggs en spång med tillräcklig bredd för att klara överfart med fyrhjuling.



Figur 1. Sträckning från Rödjavägen över ängsmarken och fram till borrhålet.

Vad gäller trafik med fyrhjuling kommer detta främst ske vid utbyte av de tekniska komponenter i anläggningen eller då det uppstår något omedelbart fel på anläggningen.

Samfälligheten avser att utföra alla åtgärder inom reservatet med största försiktighet och så varsamt som möjligt med minsta möjliga påverkan på reservatsmarken. Senvuxna träd kommer inte att påverkas av rövningen.

Datum
2021-03-23

Beteckning
521-73279-2021
0188-02-038
SE0110147

Tillämpliga bestämmelser

Naturresevat

Syfte och föreskrifter för Tullviksbäckens naturresevat regleras av Länsstyrelsens beslut den 1 februari 1989, beteckning 11.121-91-71. Syftet med resevatet är i korthet att bevara Tullviksbäcken med biflöden som reproduktionsområde för havsöring. Vidare är syftet att säkerställa kustzonen som ett attraktivt område för allmänhetens friluftsliv.

Enligt föreskrifterna (punkten A12) är det förbjudet att utan Länsstyrelsens tillstånd anlägga väg stig eller parkeringsplats. För att få tillstånd enligt föreskrifterna krävs att åtgärden är förenlig med naturresevatets syften.

Skötselplan anger att inom aktuellt område ska området bevaras öppet genom åker-, betes- och/eller slåtterbruk eller genom röjningsåtgärder.

Enligt 16 kap. 2 § miljöbalken, första stycket, får tillstånd, godkännande eller dispens enligt balken eller enligt föreskrifter som meddelats med stöd av balken förenas med villkor.

Strandskydd

Aktuellt område omfattas av strandskydd enligt 7 kap. 13 och 14 §§ miljöbalken. Strandskyddet syftar till att långsiktigt trygga förutsättningarna för allemansrättslig tillgång till strandområden och bevara goda livsvillkor för djur- och växtlivet på land och i vatten.

Att skyddet av stränder, tryggheten av förutsättningarna för allmänhetens friluftsliv och bevarandet av goda livsvillkor för växt- och djurarter är en nationell angelägenhet framgår av propositionen Svenska miljömål – delmål och åtgärdsstrategier (prop. 2001/01:130, s. 117) och propositionen Strandskyddet och utvecklingen av landsbygden (prop. 2008/09:119, s. 30 ff).

Enligt 7 kap. 15 § miljöbalken råder inom strandskyddat område förbud mot att bland annat uppföra anläggningar som kan hindra allmänheten från att färdas fritt. Inom strandskyddat område får heller inte åtgärder vidtas som väsentligt förändrar livsvillkoren för växt- och djurarter.

Intresseprövning

Enligt 7 kap. 25 § miljöbalken ska hänsyn tas till enskilda intressen. En inskränkning i enskilds rätt att använda mark eller vatten som grundas på skyddsbestämmelser i 7 kapitlet får inte gå längre än vad som krävs för att syftet med skyddet ska tillgodoses.

Enligt 7 kap. 26 § miljöbalken får dispens från områdesskydd (t.ex. naturresevat och strandskydd) endast ges om det är förenligt med skyddets syften.

Datum
2021-03-23

Beteckning
521-73279-2021
0188-02-038
SE0110147

Natura 2000

Det berörda området är också ett så kallat Natura 2000-område enligt 7 kap. 28 § miljöbalken. Tillstånd krävs enligt 7 kap. 28 a § miljöbalken, för åtgärder och verksamheter som på ett betydande sätt kan påverka miljön i ett Natura 2000-område. Den aktuella åtgärden berör ingen utpekad livsmiljö som avses skyddas i Natura 2000-området.

Allmänna hänsynsregler och hushållningsbestämmelser

Vid miljöbalksprövning av åtgärder och verksamheter ska bestämmelserna i balkens 1 och 2 kapitel om allmänna hänsynsregler m.m. tillämpas. Bland annat regleras platsval av 2 kap. 6 § miljöbalken, enligt den s.k. lokaliseringsprincipen. För åtgärder/verksamheter som tar mark- eller vattenområden i anspråk mer än helt tillfälligt ska en sådan plats väljas som är lämplig med hänsyn till 1 kap. 1 § samt hushållningsbestämmelserna i bl.a. 4 kap. miljöbalken.

Skärgården med kustområden är med hänsyn till sina natur- och kulturvärden i sin helhet av riksintresse enligt 4 kap. 1, 2 och 4 §§ miljöbalken.

Motivering till beslutet

Naturreseptatet

Länsstyrelsen bedömer att anläggandet av servicevägen inte riskerar att påverka områdets natur-, kultur- eller friluftsvärden i någon större omfattning. Åtgärden bedöms vara förenlig med reservatets syfte, varför tillstånd kan ges.

Vid en avvägning mellan det enskilda och det allmänna intresset som naturreseptatet avser att bevara, bedömer Länsstyrelsen att den enskildes behov av att kunna komma till borrhålet väger tyngre.

Strandskydd

Länsstyrelsen konstaterar att servicevägen inte kommer hårdgöras utan skapas genom röjning av sly och mindre träd, framför allt gran, samt slätter. Länsstyrelsen gör bedömningen att servicevägen varken kommer hindra allmänheten från att färdas fritt, eller väsentligen förändra livsvillkoren för växt- och djurarter. Den aktuella servicevägen är därmed inte förbjuden enligt strandskyddsbestämmelserna.

Natura 2000

Länsstyrelsen bedömer att den planerade åtgärden inte riskerar att påverka Natura 2000-områdets miljö på ett sådant betydande sätt att tillstånd krävs enligt 7 kap. 28 a § miljöbalken.

Datum
2021-03-23

Beteckning
521-73279-2021
0188-02-038
SE0110147

Allmänna hänsynsregler och hushållningsbestämmelser

Länsstyrelsen bedömer att åtgärden är förenlig med hänsyns- och hushållningsbestämmelserna i 2 och 3 – 4 kapitlen miljöbalken.

Upplysningar

Körning i terräng med motordrivet fordon för annat ändamål än jordbruk eller skogsbruk är förbjuden i hela landet på barmark, på snötäckt skogsmark samt jordbruksmark. För körning med fyrhjuling kan tillstånd krävas från terrängkörningslagen (1975:1313).

Aktuell åtgärd kan utöver detta beslut fordra andra tillstånd, lov eller liknande från t.ex. kommunen, markägare eller annan sakägare.

Enligt 4 § artskyddsförordningen (2007:845) är det förbjudet att störa vilda fåglar under häckningstid, samt att skada eller förstöra fåglarnas häckningsplatser.

Det är den som söker tillstånd som har ansvar att kontrollera att beslutet vunnit laga kraft innan några åtgärder påbörjas.

Information om hur vi hanterar dina personuppgifter hittar du på www.lansstyrelsen.se/dataskydd.

Beslutet kan överklagas

Beslutet kan överklagas till Mark- och miljödomstolen vid Nacka tingsrätt enligt bilaga.

Beslutet har fattats av miljöhandläggare Anna Lundell med miljöhandläggare Karolina Wallin som föredragande.

Denna handling har godkänts digitalt och saknar därför namnunderskrift.

Bilagor

Hur man överklagar

Kopia till

Norrtälje kommun: kontaktcenter@norrtalje.se

Naturvårdsverket: registrator@naturvardsverket.se

Havs- och vattenmyndigheten: havochvatten@havochvatten.se

Riksantikvarieämbetet: registrator@raa.se

Överklagandehänvisning mark- och miljödomstolen

Du kan överklaga beslutet

Om du inte är nöjd med länsstyrelsens beslut, kan du skriftligen överklaga beslutet hos mark- och miljödomstolen.

Hur överklagar jag beslutet?

Länsstyrelsen måste pröva att överklagandet har kommit in i rätt tid, innan det skickas vidare tillsammans med handlingarna i ärendet. Därför ska du lämna eller skicka din skriftliga överklagan till antingen via e-post stockholm@lansstyrelsen.se, eller med post till Länsstyrelsen Stockholm, Box 22067, 104 22 Stockholm.

Tiden för överklagande

Ditt överklagande måste ha kommit in till länsstyrelsen **inom tre veckor från den dag du fick del av beslutet**. Vid förenklad delgivning anses du ha tagit del av beslutet två veckor efter att Länsstyrelsen skickade beslutet. Om det kommer in senare kan överklagandet inte prövas. I ditt överklagande kan du be att få ytterligare tid till att utveckla dina synpunkter och skälen till att du överklagar. Sedan är det mark- och miljödomstolen som beslutar om tiden kan förlängas.

Parter som företräder det allmänna ska ha kommit in med sitt överklagande **inom tre veckor från den dag då beslutet meddelades**.

Ditt överklagande ska innehålla

- Vilket beslut som överklagas, beslutets datum och diarienummer,
- hur du vill att beslutet ska ändras, samt
- varför du anser att länsstyrelsens beslut är felaktigt.

Om du har handlingar som du anser stödjer din överklagan så bör du bifoga kopior på dessa. Kontakta länsstyrelsen i förväg om du behöver bifoga filer som är större än 15 MB via e-post.

Ombud

Om du anlitar ett ombud som sköter överklagandet åt dig ska ombudet underteckna skrivelsen, bifoga en fullmakt i original från dig samt uppge sitt eget namn, adress och telefonnummer.

Behöver du veta mer?

Har du ytterligare frågor kan du kontakta länsstyrelsen via e-post, stockholm@lansstyrelsen.se, eller via växeltelefonnummer 010-223 10 00. Ange diarienumret för detta ärende. Numret finns uppe till höger på första sidan.