

ONLAY FALL 2 ONLAY 47

CLEARFIL MAJESTY™ ES FLOW, CLEARFIL™ SE PROTECT AND CLEARFIL™ AP-X



CASE BY MAX ANDRUP

Max Andrup graduated from the University of Umeå in 2010 and today runs his private practice in the city of Hudiksvall, Sweden. He has a passion for restorative dentistry with a biomimetic approach.

Patient som varit frånvarande från tandvården under flera år söker med fraktur bl.a på tand 47 mesialt som vi ska fokusera på här. På bitewing framgic käven en större kavitet distalt, tyvärr sonderbar. Inte helt självklart hur mycket tand som behövdes reduceras här, men valet föll på ett indirekt onlay och att täcka alla kuspar, varför ska jag beskriva nedan



Bild 1

Status på 47 före preparation, stor kavitet mesialt, ocklusalt och buccalt amalgam. Karies ses på bitewing

**Bild 2**

Status på 47 före preparation, stor kavietet mesialt, ocklusalt och buccalt amalgam. Karies ses på bitewing

**Bild 3**

Avlägsnar fyllning och en stor del av karies. Det fanns ingen möjlighet att nå den distala kaviteten annat än ocklusalt ifrån. Man ser här spricklinjer längs både den buccala och linguala väggen, orsakade av amalgamfyllningen som försvagat tanden. Pga hur man preparerat för amalgamet med stora underskår var kusparna underminerade.

**Bild 4**

Det distala angreppet sträckte sig buccalt åt, ut under den distobuccala kuspens. Samtliga kuspar är nu för tunna samt har sprickor i dentinet. För att tanden med god prognos ska fungera under funktion beslutade jag att reducera dessa. Man kan argumentera att den distolinguala kuspens är tjock nog, men det är en kusp som kommer utsättas för dragkraft vid tuggning och har större risk för fraktur.

**Bild 5**

Preparationen har fått sin slutgiltiga design och kommer att låta det keramiska onlayet få arbeta i kompression vilket är fördelaktigt för dess frakturmotstånd. Mesialt har jag lämnat lite karies för att inte riskera lesion till pulparum.

**Bild 6**

Ett DME band från Garrison monteras och adapteras till kavitetens botten med PTFE. Tandens är nu redo för en Deep Margin Elevation (DME). Tekniken går ut på att med komposit höja nivån supragingivalt och få en förutsägbar situation för torrläggning och scanning. Preparationen är nu även blåstrad med 50 um aluminiumoxid, det ger bästa ytan för mitt adhesiv att binda till.

När DME bandet är monterat utför jag immediate dentin sealing, IDS med CLEARFIL™ SE Protect. För att försäkra mig om att tjockleken är adekvat och att det är helt tätt till dentinet lägger jag ett tunnt (0,5 mm) lager CLEARFIL MAJESTY™ ES Flow low ovanpå. Jag är noggrann här med att bara placera det över dentin och låta emaljen vara orörd.

När jag gör en DME inleder jag med att bygga den yttersta approximala väggen med CLEARFIL™ AP-X. 3-4 inkrement med komposit placeras med hjälp av quickstick och ljushärdas i ett par sekunder innan nästa inkrement placeras. När jag är klar ljushärdar jag i 30 sekunder

**Bild 7**

Över den kvarlämnade kariesen mesialt kan jag förvänta mig en lägre bindningstyrka och här har en bit Ribbond lagts i ett tunt lager CLEARFIL™ AP-X för att skydda den mogna hybridlagret från kontraktionskraften orsakad av den komposit jag lagt ovanpå.

**Bild 8**

Innan jag scannar går jag över emaljen med en röd flamma och snedskär den aningen samt jämnar till konturerna på min DME.

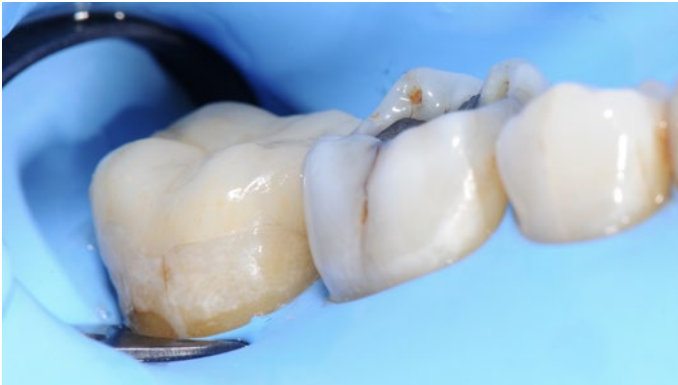


Bild 9

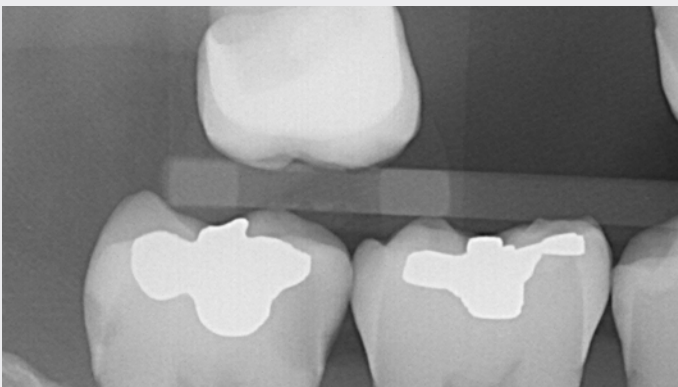
Emax onlay bondad med varm CLEARFIL™ AP-X.



RÖNTGENSTRÅLAR

Bild 10 och 11

Bitwing direkt efter bonding. Notera den radioluscenta Ribbond mesialt. Överskottet som ses mesialt tas enkelt bort med en curette och tandtråd.



Vill ni veta mer om de tekniker jag använder och hur jag väljer vilka produkter att använda se mina webinar under hösten eller kom till SACD i oktober och december.

FÖR MER INFORMATION BESÖK:

VAD KAN DU FÖRVÄNTA DIG ATT HITTA ONLINE:

- ✓ Allmän information om CLEARFIL MAJESTY™ ES Flow, CLEARFIL™ SE PROTECT och CLEARFIL™ AP-X
- ✓ Fullständigt produktsortiment
- ✓ Säkerhetsdatablad

