



## Grupp 2

FCI-nummer 147

FCI-standard på tyska publicerad 2018-07-24

FCI-standard fastställd av FCI General Committee 2018-06-15

Översättning fastställd av SKKs arbetsgrupp för standardfrågor 2019-04-05

# ROTTWEILER



### Nordisk Kennel Union

Dansk Kennel Klub  
Hundaræktarfélag Íslands  
Norsk Kennel Klub  
Svenska Kennelklubben

Suomen Kennelliitto – Finska kennelklubben



# Standard för ROTTWEILER

## Ursprungsland/ hemland

Tyskland

## Användningsområde

Sällskaps-, tjänste- och brukshund

## FCI-klassifikation

Grupp 2, sektion 1, med arbetsprov

## Bakgrund/ändamål

Rottweiler räknas till de äldsta hundraserna. Dess ursprung går tillbaka till romartiden, då den användes som vakt- och boskapshund. Hundarna följde de romerska legionerna över Alperna som människans beskyddare och som boskapshund. I trakten av Rottweil sammanträffade dessa hundar med de inhemska hundarna och en uppblandning skedde. Rottweilerhundens huvuduppgift blev nu att driva och vakta kreaturshjordar och att försvara husbonden och dennes egendom. Rasen fick sitt namn efter den gamla tyska riksstaden Rottweil: Rottweiler Metzgerhund (Metzger = slaktare). Slaktarna födde upp denna hundtyp enbart utifrån deras bruksegenskaper och ändamålsenlighet. Härigenom utvecklades med tiden en utmärkt vakt- och boskapshund, som också kunde användas som draghund. När man i början av 1900-talet sökte lämpliga polishundar prövades också rottweilern. Det visade sig mycket snabbt att den var väl lämpad för polisarbete. 1910 godkändes rasen officiellt som polishund. Avelsarbetet inriktas på att få fram en kraftfull hund som är svart med rödbruna, klart avgränsade tecken och som trots det kraftiga helhetsintrycket ändå visar ädelhet och som särskilt väl lämpar sig som sällskaps-, tjänste-, räddnings- och brukshund.

## Helhetsintryck

Rottweilern är en medelstor till stor, kraftigt byggd hund, varken klumpig eller lätt, inte högställd eller luftig. Den välproportionerliga, kompakta och kraftiga kroppen skall ge intryck av stor styrka, rörlighet och uthållighet.

## Viktiga måttförhållanden

Kroppslängden från bröstbensspetsen till sittbensknölen, skall överstiga mankhöjden med högst 15 %.

## Uppförande/karaktär

Rottweiler är till sin grundläggande natur vänlig och godmodig. Rasen är mycket tillgiven, följsam, lydig och arbetsvillig. Den ger ett rustikt intryck och dess uppträdande är självsäkert, nervfast och oförskräckt. Den reagerar med stor uppmärksamhet, och samtidigt lugnt, på omgivningen.

## Huvud

### Skallparti

Skalle

Skallpartiet skall vara medellångt och tämligen brett mellan öronen. Pannan skall sedd från sidan vara måttligt välvd. Nackknölen skall vara väl utvecklad men inte starkt framträdande.

Stop

Stopet skall vara tämligen markerat. Pannfåran skall vara svagt utvecklad.

### Ansikte

Nostryffel

Nostryffeln skall vara väl utvecklad, snarare bred än rund med förhållandevis stora näsborrar. Den skall alltid ha svart pigment.

Nosparti

Nospartiet skall i förhållande till skallpartiet varken verka långsträckt eller kort. Förhållandet mellan nospartiets längd och skallpartiets längd skall vara ungefär som 1 till 1,5. Nosryggen skall vara rak, bred vid basen och måttligt avsmalnande.

Läppar

Läpparna skall vara svarta och strama med slutna mungipor. Tandköttet skall vara så mörkt som möjligt.

Käkar/tänder

Käkarna skall vara kraftiga och breda. Bettet skall vara starkt och fulltaligt. Saxbett.

Kinder

Okbågarna skall vara markerade.

Ögon

Ögonen skall vara medelstora, mandelformade och mörkbruna. Ögonlockskanterna skall vara väl åtliggande.

Öron

Öronen skall vara medelstora, hängande och trekantiga. De skall sitta brett isär och vara högt ansatta. Öronen, som skall vara väl åtliggande, får skallen att verka bredare när de riktas framåt.

## Hals

Halsen skall vara kraftig, måttligt lång, väl musklad och ha lätt välvd nacklinje. Den skall vara torr, utan dröglappar eller löst halsskinn.

## Kropp

Rygg

Ryggen skall vara plan, stark och stram.

Ländparti

Ländpartiet skall vara kort, kraftigt och djupt.

Kors

Korset skall vara brett, medellångt och lätt rundat, varken plant eller brant sluttande.

Bröstkorg

Bröstkorgen skall vara rymlig, bred och djup (cirka 50% av mankhöjden) med väl utvecklat förbröst och väl välvda revben.

Underlinje och buk	Buklinjen skall inte vara uppdragen.
<b>Svans</b>	Svansen skall vara naturlig (okuperad) och kraftig. Den skall bäras vågrätt i rygglinjens förlängning; vid uppmärksamhet högre; i rörelse även lätt böjd och uppåtstående; i stillastående också hängande. Utsträckt skall svansen nå till hasleden eller något längre.
<b>Extremiteter</b>	
<b>Framställ</b>	
Helhet	Frambenen skall sedda framifrån vara raka och inte trångt ställda. Underarmarna skall sedda från sidan vara raka. Skulderbladets lutning mot horisontallinjen skall vara ungefär 45 grader.
Skulderblad	Skuldran skall vara väl tillbakalagd.
Överarm	Överarmarna skall ligga väl an intill kroppen.
Underarm	Underarmarna skall vara välutvecklade och välmuskade.
Mellanhand	Mellanhänderna skall vara lätt fjädrande, starka och inte branta.
Framtassar	Framtassarna skall vara runda. Tärna skall vara tätt slutna och välvda. Trampdynorna skall vara hårda. Klorna skall vara korta, svarta och kraftiga.
<b>Bakställ</b>	
Helhet	Bakbenen skall sedda bakifrån vara raka och inte trångt ställda. Då hunden står naturligt skall trubbiga vinklar bildas mellan lårbenet och höftbenet, mellan lårbenet och underbenet och mellan underbenet och mellanfoten.
Lår	Låren skall vara måttligt långa, breda och välmuskade.
Underben	Underbenen skall vara långa, seniga och kraftiga med välutvecklade muskler.
Has/hasled	Hasorna skall vara kraftfulla och välvinklade, inte raka.
Baktassar	Baktassarna skall vara något längre än framtassarna. Tärna skall vara starka, tätt slutna och välvda.
<b>Rörelser</b>	Rottweiler är en travare. Ryggen skall förbli fast och relativt stilla under rörelse. Rörelserna skall vara harmoniska, jämna, kraftfulla och fria med god steglängd.
<b>Hud</b>	Huden på huvudet skall överallt vara stramt åtliggande. När hunden är mycket uppmärksam får lätta rynkor bildas i pannan.

## Päls

Pälsstruktur

Rasen skall ha s.k. dubbelpäls d.v.s. den skall bestå av täckhår och underull. Täckhåret skall vara medellångt, grovt, tätt och stramt åtliggande. Underullen skall inte framträda genom täckhåren. På bakbenen skall pälsen vara något längre.

Färg

Färgen skall vara svart med väl avgränsade tecken, i en mättad rödbrun nyans, på kinder, nosparti, halsens undersida, bröst och ben samt över ögonen och under svansroten.

## Storlek/vikt

Mankhöjd

Hanhund: 61-68 cm  
61-62 cm: liten  
63-64 cm: medelstor  
65-66 cm: stor = korrekt storlek  
67-68 cm: mycket stor  
Tik: 56-63 cm  
56-57 cm: liten  
58-59 cm: medelstor  
60-61 cm: stor = korrekt storlek  
62-63 cm: mycket stor

Vikt

Hanhund: cirka 50 kg  
Tik: cirka 42 kg

## Fel

Varje avvikelse från standarden är fel och skall bedömas i förhållande till graden av avvikelse och dess påverkan på hundens hälsa och välbefinnande.

- Helhet: lätta, luftiga och högställda hundar; tunn benstomme och svag muskulatur.
- Huvud: huvud av jakthundstyp; smalt, lätt, för kort, långt, klumpigt eller överdrivet molossoidaktigt huvud; överdrivet brett skallparti; avsaknad av eller för lite stop, alltför brant stop; mycket djup pannfåra.
- Nosparti: långt, spetsigt eller för kort nosparti (ett nosparti vars längd är mindre än 40 % av huvudets längd är för kort); kluven nos, konvex (ramsnos) eller konkav nosrygg, fallande nosrygg; ljus eller fläckig nostryffel.
- Läppar: ej tättslutande, skära eller fläckiga läppar; öppna mungipor.
- Käke: smal underkäke.
- Bett: tångbett, molarer i underkäken som inte står i en rad.
- Kinder: starkt framträdande kinder.
- Öron: för lågt eller för högt ansatta, tunga, långa, slappa, bakåtvikta eller utstående och osymmetriskt burna öron.
- Ögon: ljusa, djupt liggande, för framträdande eller runda ögon; lösa ögonkanter.
- Hals: för lång, tunn eller dåligt musklad hals; dröglappar eller för löst halsskinn.

- Kropp: för lång, för kort eller smal kropp.
- Rygg: för lång, svag eller sänkt rygg; karprygg.
- Kors: brant kors, för kort, för plant eller för långt kors.
- Bröstkorg: flat, tunnformad eller outvecklad bröstorg.
- Svans: för högt eller för lågt ansatt svans.
- Framställ: trångt ställda, inte rakt eller inte parallellt ställda framben; branta skuldror; mycket lösa armbågar; för lång, för kort eller brant överarm; vek eller brant mellanhand; spretiga tassar; för platta eller alltför välvda tår, förkrympta tår; ljusa klor.
- Bakställ: platta, otillräckligt musklade lår; trångt ställda bakben, kohasighet eller hjulbenthet; för knappt vinklat eller övervinklat bakställ; sporrar.
- Hud: rynkor på huvudet.
- Pälsstruktur: mjuk, för kort eller lång päls, vågig päls, avsaknad av underull.
- Färg: missfärgade, oklart avgränsade eller för utbredda tecken.

*Borttagning av sporrar utan veterinärmedicinska skäl är förbjuden i Sverige.*

#### Allvarliga fel

- Helhet: överdrivet molossoid och tung.
- Hud: mycket rynkig hud på huvudet, kraftiga rynkor kring pannan, nospartiet och käkarna, starkt uttalat löst halsskinn.
- Rörelser: långsamma rörelser i trav.

#### Diskvalificerande fel

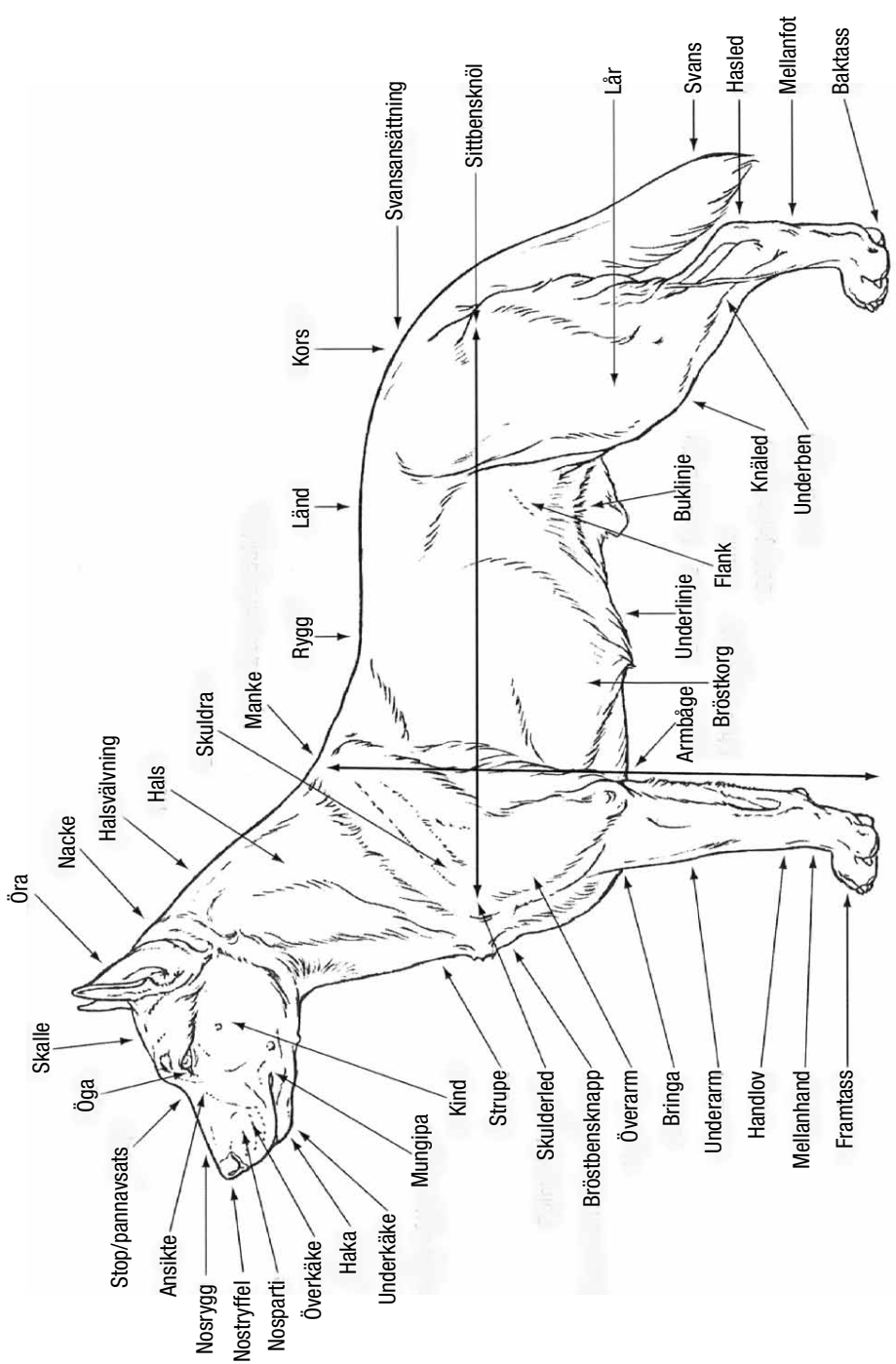
- Aggressiv eller extremt skygg.
- Hund som tydligt visar fysiska eller beteendemässiga abnormiteter.
- Allmänt: tydligt omvänd könsprägel (tikprägel hos hanhund och tvärtom).
- Uppförande/karaktär: hundar som är rädda, skygga, fega, argsinta, överdrivet misstänksamma eller nervösa.
- Bett: överbett, underbett, korsbett; avsaknad av en incisiv, hörntand, premolar eller molar.
- Ögon: entropion, ektropion, gula ögon, olikfärgade ögon.
- Svans: kroksvans, svans som bärs upprullad över ryggen, svans som bärs kraftigt åt sidan från rygglinjen; medfödd stubbsvans.
- Pälsstruktur: utpräglad långhårig och vågig päls.
- Pälsfärg: Färg som avviker från den för rottweiler standard-enliga färgen svart med rödbruna tantecken; vita fläckar.

#### Nota bene

Endast funktionellt och kliniskt friska hundar med rastypisk konstruktion skall användas till avel.

#### Testiklar

Hos hanhundar måste båda testiklarna vara fullt utvecklade och normalt belägna i pungen.



Svenska Kennelklubben är hundägarnas riksorganisation och företräder alla hundar och hundägare i Sverige. Med cirka 300 000 medlemmar är vi en av landets största intresseorganisationer. Vi sprider information, utbildar och väcker debatt – och visar på den stora glädjen och nyttan med hund!



## SVENSKA KENNELKLUBBEN

HUNDÄGARNAS RIKSORGANISATION

**POSTADRESS** Box 771, 191 27 Sollentuna  
**BESÖKSADRESS** Rotebergsvägen 3, Sollentuna  
**TELEFONNUMMER** 08-795 30 00  
**MEJLADRESS** kansli@skk.se  
**WEBBPLATS** www.skk.se



*Stolt samarbetspartner sedan 1964*