

Funktionsrätt Sverige



Guide till universell utformning – Skapa tillsammans så att alla får plats!



Redaktör: Tor Gustafsson

Redaktion/text- och bildmaterial: Tor Gustafsson, Diana Chafik (Funktionsrätt Sverige), Per-Olof Hedvall, Kirsten Rasmus-Gröhn (Certec, Lunds tekniska högskola)

Illustrationer: Mattias Gordon, Alexandra Veskoukis

Form: Dynamo - Demokratipiloterna

Omslagsfoto: Istockphoto

© Funktionsrätt Sverige 2021

Innehåll

Sammanfattning	6
Inledning	7
Delar i guiden.....	7
1. Att designa för mångfald	8
Exempel: Lättöppnade förpackningar	8
Funktionsrättskonventionen ställer krav	9
Inte en storlek för alla!	9
Uppmärksamma mångfalden - och det unika!	9
80/20-regeln.....	10
Design kan placera människor i fack	11
Exkludering sker ofta oavsiktligt	11
Två exempel.....	11
Exempel 1: Likvärdig användning.....	12
Exempel 2: Inte likvärdig användning	12
Mer än att bara följa regler	13
2. Funktionsrättsperspektivet	14
Aktiv involvering - ett krav för offentliga aktörer.....	14
Universell utformning och aktiv involvering - så här hänger det ihop!.....	14
Inget om oss utan oss!.....	15
Vad säger konventionen om universell utformning?	15
Tre sätt att skapa tillgänglighet	16
3. Designprocessen	17
En process med olika faser	17
Steg i processen:.....	17
4. Verktyg och modeller	19
Verktyg för hela processen - och i olika delar av den!	19
En ny standard för universell utformning.....	19
Sju principer	20
Åtta mål	21
Scenarier och "storyboards"	22
En mångfald av personas	23
Designworkshop med enkla material.....	24
Magiska objekt för att skapa idéer.....	24
Gör workshopen i en kreativ miljö!	25
Träffarna ska vara flexibla och inkluderande!.....	25

5. Vad behöver du tänka på?	26
Om du arbetar på en myndighet:	26
Ställ frågor inför processen!	26
Arbeta med hållbar upphandling!	26
Om du utvecklar åt ett företag eller en organisation	27
Ställ frågor inför processen!	27
Gör en plan!	27
Hur kan du hitta användare?	27
I vilken form kan du ge ersättning?	27
Om du är användare	27
Ställ frågor inför processen!	27
6. Universell utformning i bostads- och stadsbyggnadsprojekt.....	28
Agenda 2030 och de globala målen	28
Alla har rätt till bostad	28
Funktionsrättskonventionen om rätten till bostad.....	29
Se hela kedjan av sammanhang!.....	29
1. Bostadsförmedling.....	29
2. Lägenhetsvisning	29
3. Flytt.....	30
4. Tillgänglighet i lägenheten - även för besökaren!.....	30
5. Tillgängliga mötesplatser	30
Exempel 1: Digital workshop med Ikano bostad	31
Så här kan du arbeta!	31
Exempel 2: Designtävling för gymnasiestudenter.....	33
Kontakt med användare	33
Exempel 3: Utveckling av ett stadstorg.....	34
Några tips och rekommendationer!	34
Workshopmodell för stadsbyggnadsprojekt	35
Behöver du mer inspiration?	35
Unikt Publikt.....	35

7. Universell utformning i arbetslivet.....	36
Introduktion.....	36
Fem fokusområden som behöver fungera tillsammans.....	37
1. Kompetensförsörjning och rekrytering.....	37
2. Den fysiska arbetsmiljön.....	37
3. Den sociala arbetsmiljön.....	38
4. Arbetsorganisationens utformning och ledarskap.....	38
Hur ser arbetet ut i praktiken?.....	38
Workshop om Universell utformning av arbetsplatser.....	38
Vad kännetecknar en UUA-organisation?.....	39
Arbetsplatser ska vara tillgängliga från början!.....	39
Guide till inkluderande arbetsplatser.....	40
Vad händer när fler börjar arbeta hemifrån?.....	40
8. Universell utformning inom utbildning och lärande.....	42
Introduktion.....	42
UDL utgår från att "variation är normen".....	43
Tre grundprinciper.....	44
UDL i högskolan: Exempel från TINEL-projektet.....	45
Inkluderande lärmiljöer.....	46
Digital workshop om inkluderande lärmiljöer.....	47
Avslutning.....	49
Källor och webbresurser.....	50

Sammanfattning

Universell utformning handlar om att ta hänsyn till den mänskliga mångfalden när vi tar fram nya saker och tjänster i samhället.

Den här guiden är tänkt att fungera som ett processtöd för inspiration i arbetet med universell utformning i olika organisationer. Du hittar råd och tips som kan bidra till mångfaldsarbetet i din organisation, oavsett om du arbetar i ett företag, i offentlig verksamhet eller ideella sektorn.

Universell utformning är idag ett åtagande för de länder som har skrivit under FN:s konvention om rättigheter för personer med funktionsnedsättning, Funktionsrättskonventionen.

Konventionen gäller i Sverige och ställer krav på att alla nya produkter, tjänster och offentliga miljöer utformas så att kan användas av så många som möjligt.

I guiden betonas vikten av att offentliga verksamheter och företag involverar de människor som ofta glöms bort eller ignoreras i design- och utvecklingsprocesser. Ett systematiskt arbete med användarmedverkan kan ge upphov till mer jämlika samhällslösningar och bidra till nödvändiga innovationer för en hållbar utveckling.

En del i guiden ger tips och råd för användarmedverkan i olika skeden i en utvecklingsprocess.

I guiden sammanfattas också erfarenheterna från de utvecklingsprojekt som Rätt från början bedrivit i samverkan med olika aktörer inom tre områden – bostad, arbetsliv och utbildning.

Inledning

Universell utformning är ett tänkesätt som leder vägen mot ett samhälle där alla människor kan bli delaktiga. Det handlar om att redan från början planera samhället utifrån ett mångfaldsperspektiv, så att produkter, tjänster och miljöer kan användas av alla.

Begreppet är också grundläggande i FN:s konvention om rättigheter för personer med funktionsnedsättning, Funktionsrättskonventionen.

Den här guiden är tänkt att fungera som ett processtöd med verktyg och metoder som du kan använda för att arbeta med universell utformning i din organisation.

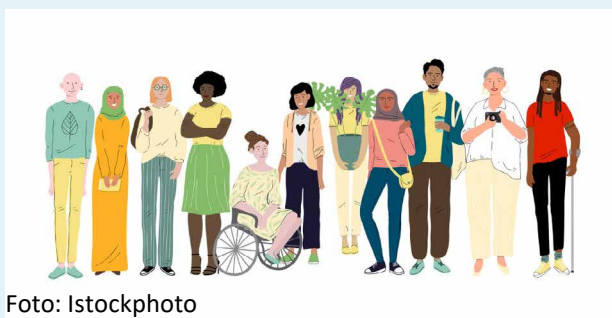


Foto: Istockphoto

Vi beskriver universell utformning som ett processinriktat och samskapande arbetssätt för ett mer inkluderande samhälle. Ett arbete som behöver inkludera användare som annars riskerar att hamna utanför.

Men vad innebär egentligen ett processinriktat arbetssätt? En process handlar om återkommande och sammanlänkade aktiviteter som utförs i en organisation eller ett företag för att uppnå ett specifikt mål. Designers, arkitekter och utvecklare arbetar ständigt i olika utvecklingsprocesser.

Det handlar om att få in arbetet med jämlikhet, mångfald och inkludering i dessa processer. Om universell utformning finns med som utgångspunkt i organisationers och företags processer för utveckling och innovation kan

fler människor bli delaktiga i verksamheten. Fler kan också få tillgång till, förstå och använda det som produceras i samhället.

Den här guiden vänder sig till en bred målgrupp – politiker, tjänstepersoner på statliga myndigheter, i regioner och kommuner, medlemmar i funktionsrättsrörelsens och civilsamhällets organisationer, pedagoger och skolpersonal, aktörer inom företag och näringsliv, men också till en intresserad allmänhet.

Delar i guiden

Guiden har sammanlagt åtta avsnitt:

1. Sammanfattning
2. Introduktion – Att designa för mångfald
3. Funktionsrättsperspektivet
4. Designprocessen
5. Verktyg och modeller
6. Vad behöver du tänka på?
7. Universell utformning i bostads- och stadsbyggnadsprojekt.
8. Universell utformning i arbetslivet
9. Universell utformning inom utbildning och lärande

I guiden introduceras en arbetsprocess som kan användas inom flera olika områden.

1. Att designa för mångfald

Har du funderat på varför saker är lätta eller svåra att förstå och använda? Eller vad det är som behövs för att du ska känna dig välkommen på en viss plats eller förstå hur du ska göra när du ska använda ett Bank-ID, en biljettautomat, en ansökningsblankett eller någon annan tjänst i samhället?

Universell utformning handlar om att ta hänsyn till den mänskliga mångfalden när vi tar fram nya saker och tjänster i samhället.

Om vi utgår från våra olikheter och olika behov när samhället planeras kan vi utveckla produkter, tjänster och miljöer som redan från början fungerar för så många som möjligt.

Exempel: Lättöppnade förpackningar

Om det krävs flera minuter för de flesta att öppna en syltburk är det lätt att förstå att många har stora problem att klara uppgiften utan hjälp.

[Reumatikerförbundet](#) och en del av deras medlemmar har varit med och utvecklat lättöppnade burkar och förpackningar,

som idag finns i nästan alla livsmedelsbutiker. Det här är ett bra exempel på fördelarna med att involvera användargrupper som har unika kunskaper och vardagserfarenheter med sig in i designprocesserna. De lättöppnade burkarna och förpackningarna är nödvändiga för personer med svag handstyrka – men de uppskattas och används av nästan alla!

På det sättet är de lättöppnade förpackningarna ett bra exempel på universell utformning. Målet med universell utformning är att skapa ett samhälle som välkomnar alla människor. Personer med reumatism och andra funktionsnedsättningar, men överhuvudtaget hela den mänskliga mångfalden.



Foto: Reumatikerförbundet

80/20-regeln

Om inte mångfalden och det unika uppmärksammas tidigt i utvecklingsprocessen blir många människors behov ignorerade.

80/20-regeln eller Paretoprincipen används ibland för att illustrera hur användardata inom olika områden brukar formera sig. Om jag till exempel bygger en webbplats kommer 80 procent av alla användare att besöka 20 procent av webbplatsens artiklar. Om jag placerar de populäraste artiklarna högst upp på sidan kommer de flesta användarna att få lättare att hitta det de söker på webbplatsen. Men det gäller alltså inte alla användare. Behoven hos cirka 20 procent av användarna kommer att ignoreras på det här sättet.

Det här är ett mönster som återkommer och är relevant i olika designsammanhang. Webbplatser och arbetsplatser – men även exempelvis bostäder eller utbildningar – utformas ofta för att fungera bra för flertalet, men tar mer sällan hänsyn till de som har de största och mest varierande behoven. Dessa hänvisas i stället till särskilda lösningar.

Ofta används 80/20 regeln för att effektivisera produktionen genom att designa produkter, tjänster och miljöer som passar majoriteten av befolkningen, men det betyder samtidigt att många människor riskerar att lämnas utanför.

Universell utformning vänder på perspektivet. Erfarenheterna och kunskaperna hos användarna med störst behov sätts i centrum vid innovation och utveckling, så att mer inkluderande lösningar kan utformas.

Vill du veta mer? (faktaruta)

Här beskriver Jutta Treviranus de tre dimensionerna för inkluderande design (Länkarna går till sidor på engelska):

[De tre dimensionerna för inkluderande design](#)

[Om normalfördelning och 80/20-regeln](#)

Design kan placera människor i fack

Går det att skapa design som inte särbehandlar människor och som inte leder till ojämlikhet och stigmatisering?

Utformningen av produkter och miljöer placerar ofta människor i fack som "man", "kvinna", "person med funktionsnedsättning", "person utan funktionsnedsättning", "barn", "äldre", och så vidare. Detta skapar likheter och olikheter mellan människor och påverkar i det stora och det lilla vilka livsberättelser som utformningen stödjer eller hindrar.



Illustration: Johanna Rydeman

Exkludering sker ofta oavsiktligt

Ibland sker exkluderande design fullt avsiktligt, som vid införandet av lutande bänkar som det inte går att sova på, men i de flesta fall uppstår exkludering oavsiktligt. Därför är det viktigt att aktivt arbeta med kunskap och medvetenhet kring socialt hållbar design som för människor samman och berikar samhället.

Vem får eller får inte finnas i dagens samhälle, och hur det går att skapa förutsättningar så att alla människor kan delta i och bidra till samhället? Det är här som universell utformning kommer in som ett vägledande synsätt.

Två exempel

På nästa sida ser du två exempel på hur universell utformning kan fungera som ett stöd för tanken vid planering – för att få syn på och kunna reagera när nya ojämlika förutsättningar är på väg att uppstå. Båda exemplen är hämtade från fysiska stadsmiljöer, men du kan använda samma tänkesätt vare sig det handlar om utformning av exempelvis digitala tjänster eller lärmiljöer i skolan.

Tänk också på att universell utformning gäller den psykosociala miljön lika mycket som den fysiska!

Exempel 1: Likvärdig användning

Fotot visar en gångväg som går längs en gata bredvid en park.

Gångvägen har stora, släta plattor och omgivande gata har kullerstenar. Den här lösningen gör det lättare för föräldrar med barnvagn, personer med rullväskor och personer som använder rullstol, att använda gångvägen som leder till parken längs gatan.

De olika materialvalen underlättar även för människor med nedsatt syn att känna skillnaden mellan gångvägen och resterande gata.

De byggda delarna i miljön är sammansatta så att huvudlösningen har byggt in tanken på likvärdig användning.



Foto: Lilian Müller

Exempel 2: Inte likvärdig användning

Det här fotot visar entrén till en affär i ett nybyggt huskomplex. Det är en liten höjdskillnad mellan dörröppningen och utsidan som är löst med ett trappsteg och en ramp.

Lösningen är en konkret åtgärd för att ta sig in men skapar en "vi och dem-känsla" mellan olika kunder som ska in till affären. Det finns en stor yta framför dörren som lätt hade kunnat lösas på ett annat sätt utan en ramp. Huvudlösningen har en kontrastmarkerad, lång omväg för personer som inte kan gå i trappan för att nå fram till dörren.

Lösningen är byggd efter en traditionell norm där man bygger tillgängligt för en "normalfungerade" person och sedan separata lösningar för andra.



Foto: Lilian Müller

Mer än att bara följa regler

Lösningen i Exempel 2 på förra sidan följer regler och standarder för tillgänglighet, men den är onödigt stor och den separerar de tilltänkta kunderna.

Miljön lever inte upp till målen inom universell utformning. De olika delarna är kombinerade så att man inte kan undvika en känsla av "vi och dom".

Exemplen visar att det inte räcker med att följa regler och lagstiftning för att leva upp till universell utformning.

Det kräver också att miljön följer en inkluderande utformningsprocess, där den kunskap som personer med funktionsnedsättning och andra användare bär med sig tas in tidigt i utvecklingen.

2. Funktionsrättsperspektivet

Sveriges riksdag har antagit Funktionsrättskonventionen och måste se till att de rättigheter som finns med i konventionen blir verklighet.

Såväl stat som kommun och landsting har ett ansvar för att förverkliga rättigheterna, exempelvis genom att rättigheterna kommer in i svenska lagar och förordningar.

Funktionsrättskonventionens syfte är att säkerställa att alla mänskliga rättigheter även gäller för personer med funktionsnedsättning. Konventionen skapar inte några nya rättigheter, men förstärker och rättigheter som redan finns uttryckta i andra konventioner om mänskliga rättigheter så att de fungerar för personer med funktionsnedsättning.



Foto: Tor Gustafsson

Aktiv involvering - ett krav för offentliga aktörer

Universell utformning gäller alla aktörer, men när offentliga aktörer planerar nya produkter, tjänster och miljöer måste de leva upp till särskilda krav.

En av de grundläggande rättigheterna i Funktionsrättskonventionen är rätten att leva självständigt och delta i samhället. I enlighet med Funktionsrättskonventionen ska myndigheter, kommuner och regioner nära

samråda med och aktivt involvera personer med funktionsnedsättning i alla frågor som berör dem.

Det innebär att organisationer som företräder personer med funktionsnedsättning ska vara aktivt involverade i beslutsprocesser – bland annat när det gäller innovation och utveckling – för att säkerställa att resultaten blir tillgängliga för alla användare.

Samråd med funktionsrättsorganisationer ska inledas i ett tidigt skede och organisationerna ska kunna ge inspel i alla beslutande processer – innan lagstiftning, reglering och policyer ska godkännas.

Universell utformning och aktiv involvering - så här hänger det ihop!

- När myndigheter, kommuner eller regioner utvecklar samhällsservice eller offentliga miljöer ska utvecklingsprocessen följa principen om universell utformning.
- Men besluten ska även i ett tidigt stadium tas upp i samråd och dialoger med funktionsrättsorganisationer och andra berörda. Det handlar då om att uppfylla kravet på aktiv involvering!
- När företag och privata organisationer utvecklar produkter och tjänster ska de följa principen om universell utformning.

Inget om oss utan oss!

Att medborgare ska vara delaktiga i politiska beslut är en grundläggande princip inom människorätten. Den historiska erfarenheten är att personer med funktionsnedsättning ofta ställs utanför offentliga aktörers beslut som berör dem. Därför lyfts det aktiva deltagandet fram som en avgörande fråga för funktionsrättsrörelsen – både i Sverige och internationellt.

Personer med funktionsnedsättning ska alltså göras delaktiga i beslut på olika nivå och själva ha möjlighet att välja sina företrädare i samråden, exempelvis vid offentliga beslutsprocesser kring utveckling och innovation.

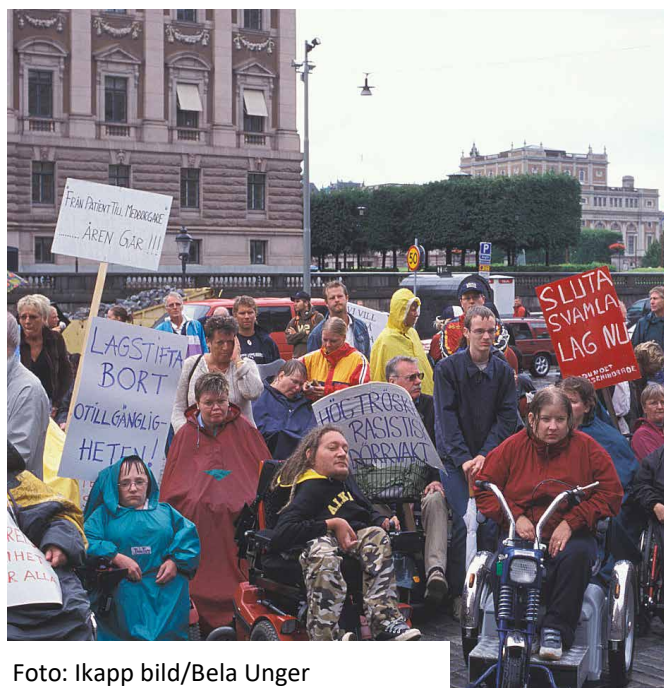


Foto: Ikapp bild/Bela Unger

Vad säger konventionen om universell utformning?

Definition av universell utformning (faktaruta)

"[S]ådan utformning av produkter, miljöer, program och tjänster att de ska kunna användas av alla i största möjliga utsträckning utan behov av anpassning eller specialutformning.

Universell utformning ska inte utesluta hjälpmedel för enskilda grupper av personer med funktionsnedsättning där så behövs."

Artikel 2 i Konventionen om rättigheter för personer med funktionsnedsättning

Definitionen av universell utformning finns med redan i den andra artikeln i Funktionsrättskonventionen och universell utformning finns också med som grundläggande perspektiv i rättighetsartiklarna om exempelvis tillgänglighet och utbildning.

Universell utformning är ett nyckelbegrepp för att förstå de krav som konventionen ställer på tillgänglighet. Viktigt är också att universell utformning inte ställs emot hjälpmedel för enskilda personer med funktionsnedsättning.

Om rätten till ett självständigt liv och ett aktivt deltagande i samhället ska kunna tillgodoses på individuell nivå behöver samhället vara tillgängligt för alla människor. I det här sammanhanget är universell utformning ett arbetssätt som används för att skapa ett tillgängligt samhälle. Målet är att ta fram produkter, tjänster och skapa miljöer som redan från början kan användas av så många som möjligt.

Tre sätt att skapa tillgänglighet

1. Universell utformning av alla nya produkter, tjänster och miljöer

FN skriver i [en kommentar till Funktionsrättskonventionen](#) att universell utformning gäller för alla nya byggnader, miljöer eller tjänster som vänder sig till allmänheten.



Illustration: Alexandra Veskoukis

2. Borttagande av hinder för tillgänglighet

Universell utformning gäller för allt nytt som skapas, men samhället ska också systematiskt ta bort hinder för tillgänglighet som redan har uppstått.

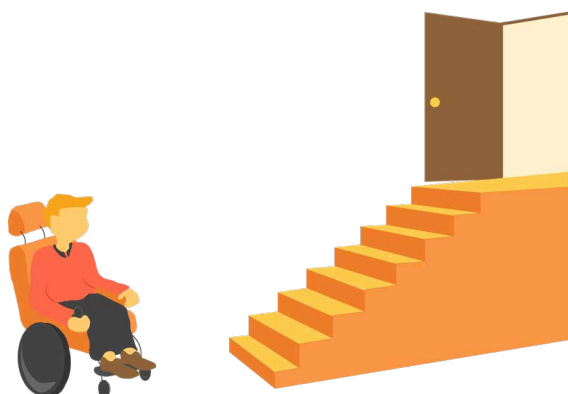


Illustration: Alexandra Veskoukis

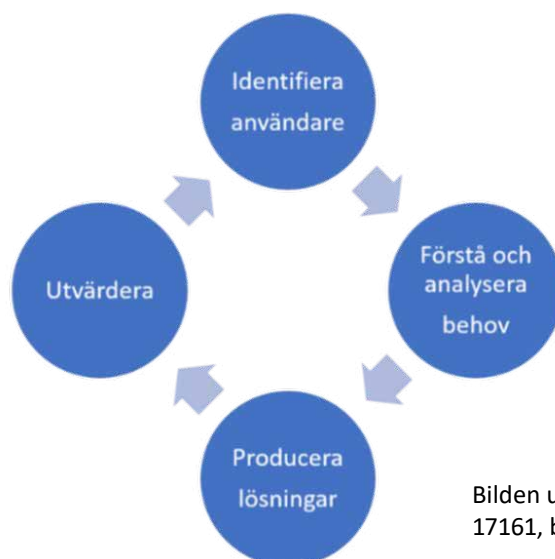
3. Skydd mot diskriminering i lagstiftning

Som individ har du också ett skydd i diskrimineringslagstiftningen. I Sverige är bristande tillgänglighet en form av diskriminering enligt [Diskrimineringslagen](#). Du har rätt till skälig anpassning i specifika situationer.



Illustration: Alexandra Veskoukis

3. Designprocessen



Bilden utgår från standarden SS-EN 17161, bilaga C

En process med olika faser

Det går att utforma designprocesser så att de sätter användare och personer med olika behov i centrum. Här ser du en illustration av en tänkt designprocess i fyra sammanlänkade steg eller faser. Den beskriver en cirkel, med olika steg för att identifiera användare, analysera behoven, skapa designlösningar och utvärdera.

Det här är en så kallad "iterativ" designprocess, där olika moment upprepas i ett ständigt lärande. Under processen omformuleras idéer och målsättningar genom de olika utvecklingsfaserna.

För att det ska bli en inkluderande process är det viktigt att på ett eller annat sätt involvera användargrupper med ett brett spektrum av behov och egenskaper genom hela processen. Här beskriver vi kortfattat designprocessen och i de följande avsnitten ger vi ett antal tips och verktyg att ha med i de olika stegen i processen – eller i processen som helhet!

Steg i processen:

- 1. Identifiera användarna och användningssammanhanget**
 Vilka använder och **vilka kan inte använda** det som utvecklas idag?
 Vilka aktörer behöver vara med i utvecklingsprocessen för att slutresultatet ska bli så tillgängligt och inkluderande som möjligt?
- 2. Analysera, förstå och beskriv användarnas behov**
 Vilka **krav och behov** behöver uppfyllas och mötas för att alla användare ska kunna använda produkten, nyttja tjänsten eller vistas i miljön?
 Vilka hinder finns hos olika grupper av användare, som riskerar att utestänga dem?
 För att förstå och analysera mångfalden av behov är det en god idé att ta hjälp av användare med olika förmågor och egenskaper.
 I de två första stegen kan du exempelvis hämta inspiration från standarden SS-EN 17161 som vi skriver om i avsnittet verktyg och modeller.

3. Producera designlösningar

Vilka hinder och problem kan övervinnas genom **innovativa lösningar**? Hur kan jag involvera tänkta målgrupper i praktiskt och fysiskt samskapande när designlösningarna tas fram?

Ett sätt är att tillsammans skapa skisser eller enklare prototyper och utvärdera dessa tillsammans. Det blir en kombination av steg 3 och steg 4 (att utvärdera designlösningarna).

Hur kan du göra i praktiken?

Vi beskriver ett par workshopmetoder i nästa avsnitt. Se också avsnittet "verktyg och modeller" där vi ger fler redskap att arbeta med i designfasen.

4. Utvärdera designlösningar

I utvärderingsfasen testas ofta prototyper (som också kan tas fram tillsammans i produktionsfasen).

Många användare tycker att det lättare att förtydliga sina tankar och behov om det redan finns en konkret lösning att pröva och undersöka närmare. Användandet observeras, och deltagarna tillfrågas om förslag till förbättringar.

Hur uppfyller designen användarnas krav? Även här kan du använda **workshopmetoder** som nämns i nästa avsnitt och flera av de övriga verktygen och modellerna vi nämner i kommande avsnitt.

Vad innebär samskapande? (faktaruta)

Samskapande (Co-creation) är ett begrepp som blivit allt vanligare och som innebär att flera parter samverkar och ges inflytande över designprocessen.

Det handlar om att stärka demokratin, men också om att förbättra resultat genom att involvera en mångfald av användare eller samhällsmedborgare. i beslut eller i design- och utvecklingsprocesser.

Vill du veta mer? (faktaruta)

Vår beskrivning av processen är inspirerad av europastandarden SS-EN 17161 (läs mer om standarden under avsnittet Verktyg och modeller).

Länk till en alternativ beskrivning av det användarcentrerade arbetssättet:

[Tjänstedesign - en tydlig användarcentrerad metod](#)

En annan modell utgår från konceptet "mångfaldsdriven design." Modellen går ut på att involvera de målgrupper som ställer de största kraven på olika problem:

[Läs om en mångfaldsdriven designprocess](#)

4. Verktyg och modeller

Verktyg för hela processen - och i olika delar av den!

Det är nödvändigt att arbeta med universell utformning på olika sätt. Den viktigaste aspekten är att involvera människor utifrån ett mångfaldsperspektiv under processen.

Det finns olika möjligheter att involvera användare och tänk på att du kan kombinera olika metoder – det kan exempelvis handla om fokusgrupper, workshops, intervjuer, webbaserad kommunikation, användartester och observationer.

Det kan vara fördelaktigt att involvera användare i verkliga situationer, så att det återspeglar hur produkten eller tjänsten används i vardagen.

Det finns även andra verktyg som kan användas i olika delar av processen. En del kan användas för att skapa förförståelse för vilka aspekter som kan vara viktiga att tänka på, medan andra kan fungera som kontrollfrågor under hela processen.

Vid samskapande är det viktigt att en mångfald av människor får komma till tals. Men det är också viktigt att se till att personerna kommer in i rätt faser i processen, och får känna att de bidrar med kvalificerade synpunkter och inte måste påpeka enkla fel. Därför bör varje medarbetare arbeta löpande med något av de verktyg vi tar upp i den här delen av processtödet.

En ny standard för universell utformning

I mars 2019 fastställdes den nya europastandarden "Universell utformning – Tillgänglighet genom universell utformning inom produkter, varor och tjänster – utvidgar spektrumet av användare".

Standarden är översatt till svenska och den svenska versionen heter SS-EN 17161. Den här standarden utgår från ett rättighetsperspektiv och innehåller krav på vad som behöver finnas på plats för att en organisation systematiskt ska bidra till ökad inkludering och tillgänglighet i sina utvecklingsprocesser. Standarden kan användas som ett verktyg för alla organisationer – både privata och offentliga.

Standarden har som utgångspunkt att alla användare ska göras delaktiga i utvecklingsprocesser så tidigt som möjligt. Den kan exempelvis användas vid hållbar upphandling eller för att leva upp till mottot i Agenda 2030 att "Ingen ska lämnas utanför". Standarden SS-EN 17161 är fri att använda och går att komma åt via [Svenska Institutet för Standarder](#), SIS.

Vill du veta mer? (faktaruta)

[Länk till information om standarden](#)

Sju principer

De sju principerna om universell utformning togs fram på 1990-talet av arkitekten Ronald Mace vid North Carolina State University.

De kan användas i utbildningssyfte, men också vara en "påminnare" om olika aspekter att tänka på under ett pågående projekt.

De här kraven ställer principerna på universell utformning:

1. Likvärdig användning

Utformningen är användbar och marknadsmässig för personer med varierande förmågor.

2. Flexibilitet i användning

Designen tillåter en stor variation av personliga preferenser och förmågor.

3. Enkel och intuitiv användning

Användningen ska vara lätt att förstå, oberoende av användarens erfarenhet, kunskap, språkförmåga eller nuvarande koncentrationsnivå.

4. Uppfattbar information

Designen kommunicerar nödvändig information till användaren på ett effektivt sätt, oberoende av omgivande förhållanden eller användarens sinnesförmågor.

5. Tolerans för misstag

Designen minimerar risker och allvarliga konsekvenser av misstag eller oavsiktliga handlingar.

6. Låg fysisk ansträngning

Designen kan användas effektivt och bekvämt med minimal uttrötning.

7. Storlek och utrymme för åtkomst och användning

Designen har lämplig storlek och det finns utrymme så den går att komma till, nå, hantera och använda oberoende av användarens kroppsstorlek, hållning eller rörlighet.

Åtta mål

De åtta målen för universell utformning formulerades av Steinfeld & Maisel (2012) vid University at Buffalo School of Architecture and Planning.

Enligt de åtta målen för universell utformning ska man rikta in sig mot följande mål under utvecklingsprocessen:

- 1. Kroppsanpassat**
Ska passa ett brett spektrum av kroppsstorlekar och förmågor.
- 2. Bekvämlighet / Komfort**
Kraven ska hållas inom lämpliga gränser för kroppsfunction och perception.
- 3. Uppmärksamhet**
Kritisk information för användning ska vara lätt att uppfatta.
- 4. Förståelse**
Styrning och användning ska vara intuitiv, tydlig och entydig.
- 5. Välbefinnande**
Ska främja hälsa, undvika sjukdom och skydda mot faror.
- 6. Social integration**
Behandla alla grupper med värdighet och respekt.
- 7. Anpassning**
Erbjuda möjligheter till val och uttryck för individuella preferenser.
- 8. Kulturellt ändamålsenlig**
Respektera och förstärka kulturella värden och sociala och miljömässiga sammanhang i alla designprojekt.

Vill du veta mer? (faktaruta)

Den svenska översättningen till de sju principerna finns också på Certecs webbplats www.certec.lth.se



Illustration: Mattias Gordon

Scenarier och "storyboards"

Du kan också arbeta med scenarier och storyboards, exempelvis för att illustrera användares eller kunders upplevelser och behov som en resa genom olika användningssammanhang. Det kan också kallas för en "kundresa".

Ovanstående bild är exempel på en storyboard för utmaningar i arbetslivet. Hur fungerar olika arbetsplatsmiljöer och situationer för personer med funktionsnedsättning eller andra användare med olika behov?

Första bilden visar en kvinna som arbetar vid en laptop och en pratbubbla visar att hon tänker på yrken som exempelvis "HR-chef", "verksamhetsansvarig" eller "enhetschef".

Den andra bilden visar samma kvinna. Vi ser nu att hon använder rullstol. Hon närmar sig en hiss i en byggnad.

I den tredje bilden tittar kvinnan in genom en öppen dörrpost. I rummet avtecknar sig en person som vinkar mot henne.

I den fjärde bilden sitter kvinnan och fikar vid ett bord, omgiven av tre andra personer.

Den sista bilden visar kvinnan vid ett skrivbord och en man som står upp. Mannen säger "Välkommen hit. Jag hoppas att du ska trivas som enhetschef här!"

En mångfald av personas



Även om målgrupper är involverade under hela processen, kan det vara bra att även ta fram fiktiva personbeskrivningar, så kallade "personas". Låt gärna användare och målgrupper vara när personas tas fram.

Försök skapa personas som individer med tydliga drag och komplexitet snarare än som generella medelpersoner. Det är viktigt att personas motsvarar mångfalden och bredden i samhället.

Personas kan exempelvis användas för att sätta igång diskussioner under designprocessen. Det kan ofta kännas lättare och tryggare att referera till hur olika personas skulle uppleva miljöer eller situationer, istället för att prata om sig själv eller andra verkliga personer. Personas kan vara en mer neutral utgångspunkt för diskussionen.

Vill du veta mer? (faktaruta)

- Personas för webben:
[Webb för alla - möt användarna](#)
Webb för alla har beskrivningar som utgår från användningen av informationsteknik (dator, mobil mm) hos personerna, och alla har någon koppling till funktionsnedsättning.
- [Auckland Design Manual \(Engelska, klicka på Design Personas\)](#):
Auckland Design Manual har ganska enkla personas, men mångfalden är tydlig.

Designworkshop med enkla material

Du kan samskapa tillsammans med användarna i själva produktionsfasen. Ett sätt är att använda enkla material och tillsammans med användarna göra en tidig form av så kallad "prototyp" - en skiss eller en tidig version av det som ska tas fram. När saker



Foto: Certec
Bilden visar en prototyp som har gjorts i skumgummi.

blir konkreta "tvingar" man fram tankar och beslut om hur detaljerna behöver utformas. Den föreställer en stor skärm med mikrofon och högtalare under. På vänster sida finns en hållare med mobiltelefon.

Det spelar ingen roll hur prototypen ser ut, utan det viktiga är vilka diskussioner den sätter igång! Du kan använda papper, papp, penna, saxar, skumgummi och mycket annat - allt som gör att det går att skapa former och miljöer!

- Om slutmålet är en ny förstärkare till stereon kan det här vara ett bra sätt att ta reda på hur stora knapparna på förstärkaren behöver vara och andra liknande detaljer.
- Om målet är att nå ut med information om en nybyggnation är det här ett bra sätt att utforska vilka grupper som behöver få informationen och hur den ska formuleras.

Magiska objekt för att skapa idéer

För personer som inte är insatta i hur teknik fungerar kan bristen på kunskap stå i vägen för fantasin när nya idéer ska tas fram.

Då kan man göra en workshop där deltagarna uppmanas att strunta i hur de tekniska lösningarna ska se ut och istället utgå från att det tekniska kan lösas genom "magi".

Målet är att deltagarna ska tänka mer på vad de ville att tekniken ska göra än hur det fungerar.

Du kan ta fram inspirationsmaterial i form av "magiska kort" och rekvisita som matchar korten.

Deltagarna kan använda olika objekt, som exempelvis armband, kamera, glasögon, kudde och sulor för att få inspiration och konkretisera sina idéer. De kan vrida och vända på rekvisitan och peka för att förtydliga vad de menar, samtidigt som "magin" innebär att de inte behöver tänka på om det som de föreslog är genomförbart eller inte.

Den här workshopen har bland annat använts i ett Certecprojekt där strokeöverlevare och deras anhöriga var med i workshopen. Bilden ovan visar olika saker som kan användas i en magisk workshop.

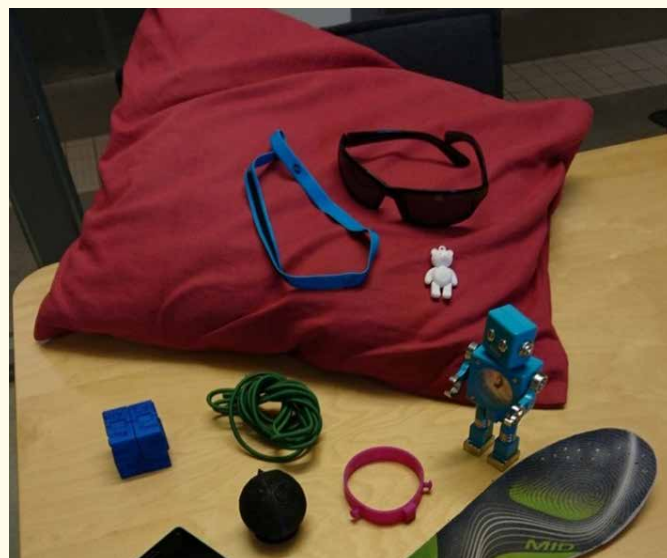


Foto: Certec
Bilden ovan visar olika saker som kan användas i en magisk workshop.

Gör workshoppen i en kreativ miljö!

För att öppna upp för kreativitet och nya idéer kan det ibland löna sig att vara i en kreativ miljö. Det kan räcka med att till exempel gå en promenad under en intervju, eller hålla en gruppaktivitet med samrådsgruppen på den plats där en ny skola ska byggas.

Genom att använda den verkliga miljön istället för ritningar, kan det vara lättare att föreställa sig sådant som storlekar, avstånd och känsla.

Utomhusmiljön ger också andra sinnesintryck och associationer, vilket kan bredda förslag och inspirera nya idéer oavsett om målet är att skapa en ny skolgård, en ny läroplan eller en ny symaskin.

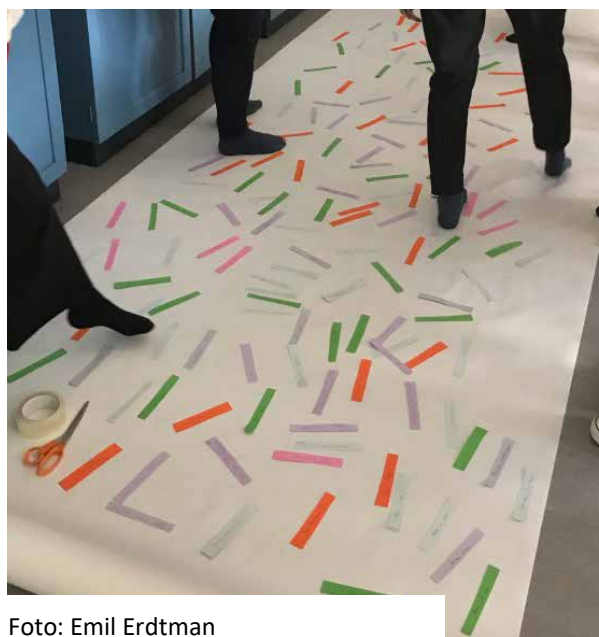


Foto: Emil Erdtman

Träffarna ska vara flexibla och inkluderande!

Olika typer av aktiviteter för samskapande eller användarmedverkan kan passa bättre eller sämre för olika människor. Därför kan det vara viktigt att redan från början planera in olika former av aktiviteter.

Det kan exempelvis vara svårt för unga eller personer med kognitiva funktionsnedsättningar att delta i traditionella samråd med kartor, mycket skriven dokumentation och långa diskussioner.

Men även när traditionella samråd planeras kan det vara värdefullt att fundera på hur de kan göras mer inkluderande.

- Rekrytera brett så att det blir en grupp som representerar olika delar av den mänskliga mångfalden.
- Se till att materialet som används finns i olika tillgängliga format. Kan ni exempelvis ta fram en lättläst version av de dokument som ska diskuteras?

Några allmänna tips:

- Gör det möjligt att delta på distans.
- Ha hellre flera mindre träffar än bara en stor och variera gärna olika typen av möten.
- Ha alltid dryck tillgängligt vid fysiska träffar.
- Håll koll på allergier och olika behov om ni bjuder på fika.
- Anpassa mötet så att det fungerar för olika deltagare, om de har ledarhund, behöver hörslinga eller liknande.

5. Vad behöver du tänka på?

Nedan följer lite fler tips, beroende på om du arbetar på en myndighet, på ett företag eller om du själv är användare som blir inbjuden till användarmedverkan.

Om du arbetar på en myndighet:

Ställ frågor inför processen!

- **Vilka kommer på något sätt att beröras av produkten, tjänsten eller miljön?**

Hur ser användningssammanhanget ut och vilka användargrupper riskerar att exkluderas? Tänk på vilka som berörs genom hela användningskedjan!

- **Vilka organisationer företräder användargrupper som ska göras delaktiga i processen genom "aktiv involvering"?**

Det kan exempelvis handla om paraplyorganisationer som Funktionsrätt Sveriges kommun- eller länsamarbetsorganisationer.

- **Vilka krav behöver jag ställa på den som ska utföra arbetet? Vilka krav på utformning eller arbetsprocess vill jag skriva in vid upphandling av tjänst?**

Arbeta med hållbar upphandling!

Upphandling är ett strategiskt verktyg för att driva på utvecklingen mot ett hållbart samhälle.

I Sveriges upphandlingsstrategi betonas vikten av att vid ett tidigt skede av upphandlingsprocessen tillämpa principen om universell utformning, så att alla användare kan använda det som tas fram.

Sedan länge ställs krav på tillgänglighet vid offentlig upphandling, så länge det handlar om produkter, tjänster eller miljöer som ska användas av människor. Ett konkret sätt att använda universell utformning i det här sammanhanget är att ställa krav på att leverantörer involverar möjliga användare i utvecklingsprocesser.

Det går att kräva att leverantören följer vissa tillgänglighetsstandarder, som exempelvis SS-EN 17161 om Tillgänglighet genom universell utformning (läs mer om standarden under avsnittet "Verktyg och modeller").

Vill du veta mer? (faktaruta)

[Upphandlingsmyndighetens webbplats ger mer information om hållbar upphandling.](#)

Om du utvecklar åt ett företag eller en organisation

Ställ frågor inför processen!

- Vilka kommer på något sätt att beröras av produkten, tjänsten eller miljön? Hur ser användningssammanhanget ut och vilka användargrupper riskerar att exkluderas?
- Kan jag involvera användare redan i planeringsfasen och hur kan deras kunskaper isåfall tas tillvara i den fortsatta processen?
- Hur kan målgrupperna bidra till att hitta nya lösningar eller ställa krav på utformning?

Gör en plan!

Gör en plan för hur och när användare ska involveras.

Som regel är det bättre för resultatet att involvera ett fåtal personer under ett flertal tillfällen under processen, än att till exempel försöka göra ett enskilt tillfälle där många ska komma till tals.

Kom ihåg att verktyg och lokaler behöver vara utformade så att alla har möjlighet att delta i användartester.

När man väljer ut vilka som ska vara med, så kan det finnas både fördelar och nackdelar med att involvera samma personer ett flertal gånger. Nya deltagare kan se nya saker och bredda infallsvinklarna, men måste kanske informeras mer ingående.

Hur kan du hitta användare?

- Kolla gärna med lokala och regionala organisationer inom civilsamhället: Funktionsrättsorganisationer, ungdomsorganisationer, idrottsföreningar och andra verksamheter där du kan hitta människor som speglar mångfalden i samhället.

- Det är viktigt att inkludera ett brett spektrum av användargrupper. Tänk gärna "utanför boxen", så att du även når fram till de som i vanliga fall av olika skäl har svårt att lämna synpunkter eller kommer med i undersökningar.

Dessa användare har ofta unika erfarenheter som kan leda till innovativa lösningar som många kan ha glädje av! Då kan spektrumet av användare vidgas så din produkt, tjänst eller miljö bidrar till ett mer inkluderande samhälle.

I vilken form kan du ge ersättning?

Det är viktigt att de som medverkar får ersättning för den tid och de expertkunskaper de bidrar med i projektet. Det är vanligt att ge presentkort eller biobiljetter, men många gånger går det även att anställa personer.

Om du är användare

Ställ frågor inför processen!

- Vilken ersättning kan du få för arbetstid eller förlorad arbetsinkomst?
- Hur långt har utvecklingsprocessen kommit?
- Hur ser uppdragets omfattning ut och vad ska det leda till?
- Hur kan du få återkoppling kring vad som händer med det du testar?
- Hur kan du påverka processen?
- Vilka möjligheter har du att återberätta erfarenheter från testningen? Skriver du under ett sekretessavtal och vad omfattar det isåfall? Kan du använda och kommunicera informationen från testningen?
- Är du med i en intresseorganisation?
 - Tänk då på att civilsamhällets organisationer har rätt att bli aktivt involverade i beslutsprocesser i statens myndigheter, kommuner och regioner!
 - Hur fungerar dialogen med kommunen. Finns det något samverkansavtal?

6. Universell utformning i bostads- och stadsbyggnadsprojekt

I den här delen av processtödet ger vi exempel på hur universell utformning kan användas i utformningen av nya bostäder, bostadsområden och stadsmiljöer.

Vi ger också ett exempel på hur en "kundresa" eller en användarkedja kan se ut för en person som söker ny bostad.

Vi avslutar med att ge några exempel på hur du kan arbeta, med utgångspunkt i samarbeten och erfarenheter från arbetet i projektet Rätt från början.



Agenda 2030 och de globala målen

Att arbeta med universell utformning för att säkerställa hållbara bostäder och stadsmiljöer har starkt stöd i FN:s [Agenda 2030](#) och de globala målen för hållbar utveckling.

Mål 11 i de globala målen handlar om hur staten ska förverkliga hållbara städer och samhällen i samverkan med civilsamhället och andra parter. Ett av de tydligt uttalade målen är att "senast 2030 tillhandahålla universell tillgång till säkra, inkluderande och tillgängliga grönområden och offentliga platser, i synnerhet för kvinnor och

barn, äldre personer och personer med funktionsnedsättning."

Världens länder ska också "verka för en inkluderande och hållbar urbanisering samt förbättra kapaciteten för deltagandebaserad, integrerad och hållbar planering och förvaltning av bosättningar i alla länder.

Alla har rätt till bostad

Agenda 2030 baseras på mänskliga rättigheter. Enligt FN:s deklaration om de mänskliga rättigheterna har alla rätt till en godtagbar levnadsstandard, inklusive bland annat mat, kläder och bostad. Många har idag svårt att hitta en fungerande bostad i Sverige och detta har också uppmärksammats av FN:s rapportörer. [FN:s kritik](#) mot Stockholms utförsäljningar av allmännyttiga fastigheter fick stor uppmärksamhet i medier 2019.

Ett segregerat boende drabbar personer med funktionsnedsättning, men också många andra grupper i samhället som riskerar att lämnas utanför – exempelvis unga, nyanlända och hemlösa. Genom åren har den svenska funktionsrättsrörelsen varit mycket engagerad i frågan om tillgänglighet till byggd miljö, särskilt den offentliga miljön – men också bostäder.

Funktionsrättskonventionen om rätten till bostad

I Funktionsrättskonventionen framhålls att personer med funktionsnedsättning inte ska behöva bo i särskilda boendeformer, utan att de ska ha möjlighet att välja var och med vem de vill bo, på samma villkor som andra.

En av statens skyldigheter enligt Funktionsrättskonventionen är att säkerställa frihet från diskriminering när det gäller tillgång till bostäder. Både nya och renoverade bostäder ska vara tillgängliga.

Men även samhällets offentliga miljöer behöver vara tillgängliga för alla. Du har en grundläggande rättighet att på lika villkor som andra få tillträde till offentliga byggnader, parker, grönområden och andra offentliga miljöer. Det gäller även transporter, information och kommunikation.

Se hela kedjan av sammanhang!

Om bostaden eller stadsmiljön ska fungera för alla människor behöver användarens behov vara med tidigt i utvecklingsprocessen. Behoven måste fungera längs en kedja av olika sammanhang.

Man talar ibland om en "kundresa" för att försöka förstå vilka behov en person kan ha av en produkt, tjänst eller miljö i olika sammanhang.

Här kommer exempel på en kedja av sammanhang som behöver fungera på ett sätt som inte utestänger personer med funktionsnedsättning på bostadsmarknaden.

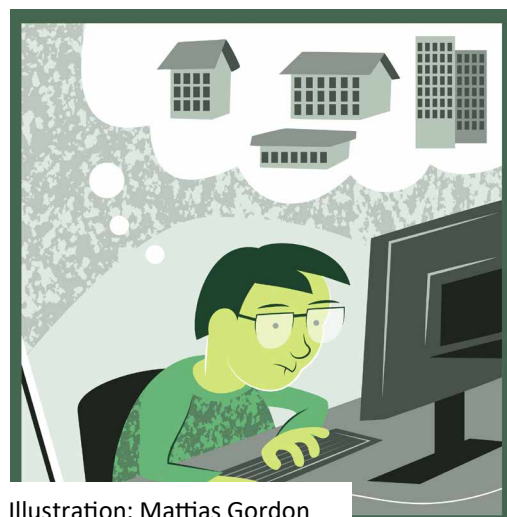


Illustration: Mattias Gordon

1. Bostadsförmedling

Bostadsförmedlingen behöver vara digitalt tillgänglig och ha begriplig information och turordningsregler som inte diskriminerar. Bilden visar en person som söker efter bostäder via datorn.

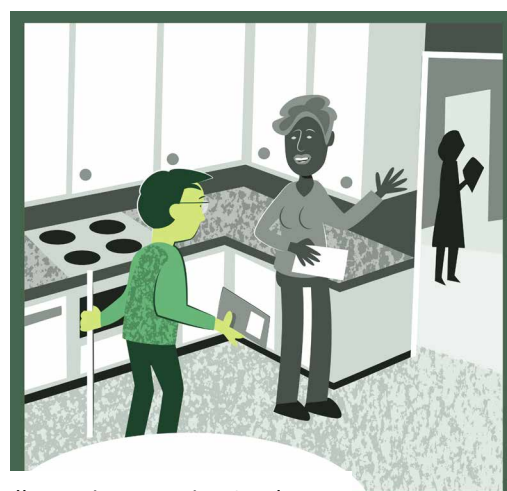


Illustration: Mattias Gordon

2. Lägenhetsvisning

På den här bilden visas en person med synnedsättning som samtalar med en mäklare. Vid en lägenhetsvisning är det viktigt att personer kan få det stöd som behövs för att få en lika bra bild av lägenheten som andra spekulanter.

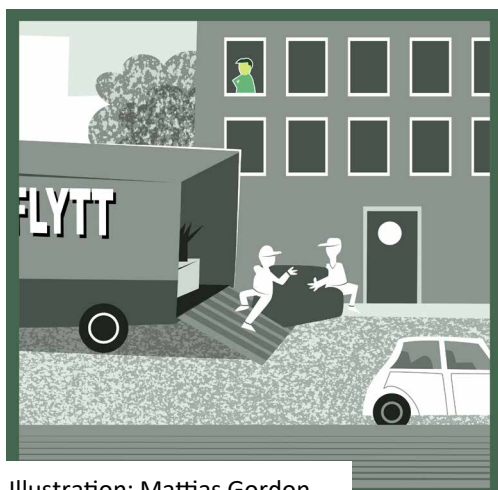


Illustration: Mattias Gordon

3. Flytt

På den här bilden är det dags för flytt. Vid en flytt behöver flyttfirman förstå och kunna möta användarens behov för att flytten ska fungera bra.



Illustration: Mattias Gordon

4. Tillgänglighet i lägenheten - även för besökaren!

Nästa bild i serien visar en nyinflyttad person som får besök av en vän. Du ska kunna trivas i din lägenhet – men även kunna besöka vänners lägenheter – vare sig du exempelvis är allergiker, har svårt att gå i trappor eller behöver stöd för att orientera dig.

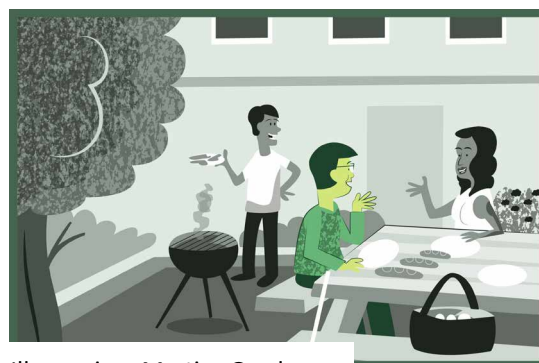


Illustration: Mattias Gordon

5. Tillgängliga mötesplatser

På den sista bilden i serien umgås grannar på en gemensam utegård. Det är viktigt att boendet erbjuder tillgängliga mötesplatser där boende och besökare kan umgås och ha trevligt.

Hur skulle din egen resa se ut?

Du har nu fått några exempel på hur en "kundresa" kan se ut för en person som söker en ny bostad. I varje situation finns speciella utmaningar som kan skapa hinder för olika människor på olika sätt.

Dessutom är det till viss del olika aktörer som är inblandade i situationerna och som kan bidra med lösningar på problemen.

Fundera gärna vidare:

- Hur skulle en serie över sammanhangen kunna se ut för ett projekt du är involverad i, eller skulle vilja starta?
- Vilka aktörer eller intressenter behöver vara med från början för att helheten ska fungera för människor med olika behov?

Exempel 1: Digital workshop med Ikano bostad

I projektet Rätt från början samverkar Funktionsrätt Sverige med bostadsföretaget **Ikano bostad**. Syftet med samarbetet har varit att utveckla kunskapen om samskapande arbetssätt för att ta fram mer inkluderande bostäder och bostadsområden.

Hösten 2020 arrangerade Rätt från början en digital workshop tillsammans med Ikano bostad där personer med erfarenhet av funktionsnedsättning fick möjlighet att ta fram berättelser om fiktiva personer och deras varierande behov i bostaden och bostadsområdet.

Tanken var att Ikano bostad skulle ta med sig berättelserna till sitt fortsatta arbete med att ta fram fiktiva personer för olika utvecklingsprojekt.

Workshopen resulterade i tre kategorier av fiktiva personer som Ikano bostad kan använda i fortsättningen.

Så här kan du arbeta!

Här är ett förslag på en workshopmetod utifrån erfarenheterna från vårt samarbete med Ikano Bostad.

Se gärna avsnitten om Designprocessen och Verktyg och modeller tidigare i processtödet.

1. Bjud in personer med varierande bakgrund

Hur kan du komma i kontakt med de användare du är intresserad av?

I projektet sökte vi medverkande från Funktionsrätt Sveriges olika medlemsförbund, men vi gick också ut via annonser och inlägg i sociala medier. Vi var intresserade av att veta mer om vilka behov av tillgänglighet som måste finnas med i planeringen av nya bostäder. Därför skrev vi i inbjudan att vi gärna ville ha deltagare med egna erfarenheter av funktionshinder kopplade till bostad och byggd miljö.

Vi satte ihop en grupp med cirka 12 deltagare som hade olika bakgrund och erfarenheter.



2. Förbered deltagarna på uppgiften

Skicka ut tydlig information, så att deltagarna känner sig trygga med vad som förväntas och förstår sammanhanget. Om det är en digital workshop är det bra att erbjuda ett förmöte eller en möjlighet att logga in en stund före mötet för att kolla att tekniken fungerar.

Vid vår workshop startade vi också med en "uppvärmningsuppgift", så att deltagarna fick en möjlighet att lära känna varandra och förstå hur det fungerade.

3. Arbeta i mindre grupper

Vi delade in deltagarna i 3 mindre grupper på cirka 3 - 4 deltagare i varje grupp, så att alla skulle få tid och möjlighet att komma till tals i gruppen.

Grupperna fick en halvtimme på sig att skapa en fiktiv person utifrån några givna förutsättningar.

Workshopdeltagarna tog tillsammans fram tre sammansättningar av fiktiva personer eller "personas" (en per grupp):

- En person (ett ensamhushåll)
- Ett par – där åtminstone en av personerna har en funktionsnedsättning
- En familj

De personas som skapades skulle innehålla uppgifter om nuvarande boende och framtida drömbostad.

Men också uppgifter om de fiktiva personernas namn och kön, personlighet och intressen, eventuella funktionsnedsättningar, utbildning och arbete.



Illustration: Mattias Gordon

Exempel 2: Designtävling för gymnasiestudenter



Illustration: Isabell Lindgren
Fotot visar ett av de vinnande bidragen, designat av Isabell Lindgren.

Hur kan framtidens bostadsbyggare och arkitekter motiveras att ta fram mer hållbara och tillgängliga lösningar för bostäder och offentliga miljöer?

Rätt från början arrangerade tillsammans med Ikano bostad **en designtävling** för designstudenter på gymnasiet, där uppgiften var att ta fram inkluderande mötesplatser. Vi höll i en kortare utbildning om universell utformning och tog fram ett enklare processtöd, som eleverna kunde arbeta med själva.

För många av eleverna var det här ett helt nytt perspektiv, men utvärderingen visade att designtävlingen både hade väckt engagemang och nya tankar! Med hjälp av Ikano bostads designstrategi "keep it simple" och Funktionsrättskonventionens perspektiv på universell utformning presenterade eleverna på Thorildsplans gymnasium olika lösningar på uppdragen.

Gemensamt för de tre vinnande bidragen var att lösningarna var enkla att använda och tidlöst designade.

Kontakt med användare

Eleverna presenterade digitala versioner av sina förslag. Varje elev fick själv berätta om tankarna bakom designen.

Flera elever hade också själva tagit kontakt med "expertanvändare", exempelvis via Funktionsrätt Sveriges medlemsförbund, för att få information om olika behov av tillgänglighet i de miljöer de valt att arbeta med.

Uppdragen handlade om att skapa:

- En grillplats som kan placeras på gemensam gård i ett bostadsområde.
- En sittbänk som kan placeras på gemensam gård eller i anslutning till entré i ett bostadsområde.
- En lösning för lek, odling och sittplats på högst 3 x 3 meter.



Illustration: Maya Johansson
Fotot visar den vinnande sittbänken, designad av Maya Johansson

Vill du veta mer? (faktaruta)

Grundläggande processtöd från Rätt från början

Rätt från början har gjort ett enklare processtöd som eleverna använde inför tävlingen. Det kan exempelvis användas i skol- eller arbetsplatsprojekt om universell utformning.

Exempel 3: Utveckling av ett stadstorg

2020 inleddes ett utvecklingsprojekt av ett stadstorg i en mellansvensk stad. Projektet skulle följa principen om universell utformning.

Syftet var att hitta lösningar som – så långt det är möjligt – gör torget till en tillgänglig plats, utan behov specialutformningar eller särlösningar för enskilda grupper. Projektet är fortfarande i utredningsfasen när den här texten skrivs (juni 2021).

Projektet exemplifierar flera sätt att arbeta med universell utformning i ett konkret stadsbyggnadsprojekt:

- **Ställ krav i samband med offentlig upphandling**

Inför upphandlingen av tjänsten hade kommunen tydliggjort att en process utifrån universell utformning skulle genomföras. I anbudet står det inskrivet att det skulle genomföras platsbesök och intervjuer med personer med funktionsnedsättning och att de skulle få möjlighet att bidra med sina upplevelser och expertkunskaper om olika tillgänglighetsbehov.

- **Involvera civilsamhälle och funktionsrättsorganisationer!**

Tidigt i processen kontaktades funktionsrättsorganisationer i länet, som hjälpte kommunen att få tag i "expertanvändare" med egen erfarenhet av funktionsnedsättning.

När de lokala funktionsrättsorganisationerna är med tidigt i processen kan de bidra med nya idéer och insikter som kan utveckla projektet.

Några tips och rekommendationer!

Det här är saker som är bra att tänka på inför arbetet med universell utformning i stadsbyggnadsprojekt:

- Det är viktigt att expertanvändarna **representerar en bredd och mångfald** av tillgänglighetsbehov.

Tänk på att skapa **blandade grupper** som kan diskutera tillsammans och att inte ha separata grupper som exempelvis delas upp utifrån typ av funktionsnedsättning. Inför arbetet med stadstorget var det viktigt att påpeka att **kognitiva funktionsnedsättningar** sällan blir tillräckligt uppmärksammade när kommuner utformar offentliga miljöer.

- Se till att **förbereda** deltagarna om vad som kommer att hända och använd tillgänglig information och tillgängliga arbetsverktyg.
- Experterna behöver få information om vilken roll de har.

Det är bra att tydliggöra från början om de medverkande expertanvändarna bara representerar sig själva eller om de också förväntas vara representanter för en användargrupp.

Workshopmodell för stadsbyggnadsprojekt

Inför uppstarten av projektet med stadstorget höll Rätt från början i en utbildning och en workshop. Medarbetare från kommunen och det upphandlade arkitektföretaget medverkade.

Vi startade workshopen med en kortare övning. Deltagarna delades in i mindre grupper. De fick tillsammans göra en lista på 10 saker man kan göra på ett torg.

Sedan genomfördes en lite längre inlevelseövning. Deltagarna fick några givna förutsättningar att utgå ifrån:

”En vuxen person med två barn – ett i barnvagn och ett i handen – ska möta sin förälder och göra en aktivitet ihop (välj en från listan på 10 aktiviteter från den tidigare övningen). Föräldern har lite dålig syn och hörsel, men även begynnande demens.”

Deltagarna arbetade sedan vidare med följande frågor i sina smågrupper:

- Hur hittar de varandra, om mobilbatteriet är slut?
- Hur går aktiviteten?
- Till slut behöver alla gå på toaletten. Hur fungerar det?

Det här blev för oss ett sätt att få igång en diskussion kring en process där användarnas behov finns med redan i planeringsfasen. Ganska snart kom deltagarna in på förutsättningarna för det projekt och den plats de arbetade med.

Behöver du mer inspiration?

Det finns en hel del projekt runt om i landet som använt eller använder inkluderande utvecklingsprocesser.

Här följer ett par aktuella exempel:

Unikt Publikt

Unikt Publikt är ett projekt som genomfördes i Göteborg under 2019 – 2020 i samverkan mellan myndigheten ArkDes och kooperativet GIL.

I Unikt Publikt utvecklades offentliga miljöer i samverkan mellan designers och experter med egen erfarenhet av att möta funktionshinder i offentlig miljö.



Foto: Caroline Bräutigam

Banslättsparken i Botkyrka

Banslättsparken är en mindre lekplats i centrala Tullinge. Våren 2020 inleddes ett arbete för att utveckla parken utifrån universell utformning. På kommunens webbplats beskrivs en inkluderande arbetsprocess och här finns också filmer och annat material. [Om Banslättsparken på kommunens webbplats](#)

7. Universell utformning i arbetslivet

Introduktion

Alla människor har rätt till arbete och att vara bidragande till samhället utifrån sin egen arbetsförmåga. Det går bland annat att utläsa av artikel 27 i Funktionsrättskonventionen.

Men dagens arbetsmarknad är inte utformad på ett sätt som möjliggör för alla att bli delaktiga. De förändringar av arbetsmarknaden som blev följden av den ekonomiska krisen i början av 1990-talet innebar att färre personer med funktionsnedsättningar fick plats på arbetsmarknaden. Situationen har inte förbättrats sedan dess, trots perioder av högkonjunktur. Många personer med funktionsnedsättning har svårt att överhuvudtaget komma in på den ordinarie arbetsmarknaden. Andra grupper som i hög grad står utanför arbetsmarknaden är unga utan fullgjord skolgång och personer med utländsk bakgrund.

Funktionsrätt Sverige lyfter fram vikten av en arbetsmarknad där allas arbetsförmåga kan tas tillvara och kräver både insatser för att stärka den enskilde och för att stärka arbetslivets förmåga att tillvarata alla människors resurser. Den som inte kan arbeta ska ändå garanteras ett gott liv. [I gemensam programförklaring](#) för arbetet med universell utformning inom arbetslivet betonar Funktionsrätt Sverige, Vasakronan och Akademikerförbundet SSR att:

”...[v]i måste bli betydligt bättre på att tillvarata människors olikheter och arbetslivet behöver också utformas därefter. Verksamheter behöver organiseras utifrån en inkluderande utgångspunkt, arbetsplatser behöver planeras och utformas för en fysisk och psykosocial arbetsmiljö som passar alla”.

Visionen är **”ett hållbart arbetsliv med universellt utformade arbetsplatser där olikheter värdesätts”**.

Samarbetet mellan organisationerna har resulterat i socialfondsprojektet [UUA - Universell utformning av arbetsplatser](#), som drivs av Akademikerförbundet SSR i samverkan med Funktionsrätt Sverige, Vasakronan och ett stort antal andra aktörer på arbetsmarknaden. Vi kommer i det här avsnittet utgå från den metod som utvecklats inom projektet.

Fem fokusområden som behöver fungera tillsammans

Projektet UUA har identifierat fem olika fokusområden som alla har sina utmaningar för tillgänglighet och inkludering. Arbetet med att skapa inkludering inom dessa områden behöver samordnas, så att det inte blir stuprör:

- Kompetensförsörjning och rekrytering
- Den fysiska arbetsmiljön
- Den sociala arbetsmiljön
- Arbetsorganisationens utformning och ledarskap
- Digitalisering (berör alla delar av arbetslivet)

En styrka med UUA-metoden är att den pekar på vikten av en helhetssyn och identifierar olika perspektiv som behöver finnas med i arbetet. UUA-modellen poängterar också att hela organisationen behöver vara med på arbetet med inkludering och mångfald.

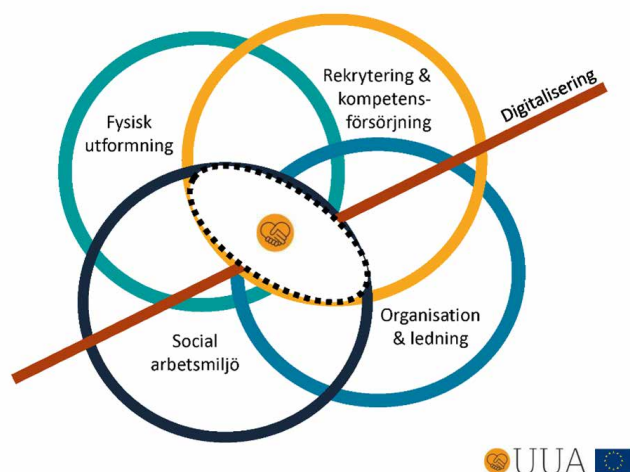


Illustration: Illustration: UUA

Hur ser den enskilde personens perspektiv ut, i en resa från arbetsökandet och fram till den första dagen på en ny arbetsplats?

Jo, då behöver alla fokusområden fungera var för sig och tillsammans utifrån individens perspektiv:



Illustration: Mattias Gordon

1. Kompetensförsörjning och rekrytering

Bilden visar en person som söker lediga anställningar via en arbetsförmedling. Här behöver både förmedling och ansökningsformulär vara digitalt tillgängliga för alla användare.

Men dessutom behöver hela rekryteringen göras på ett sätt som är icke-diskriminerande och jämlikt. Många arbetsgivare saknar tyvärr kunskap om de erfarenheter och den kompetens som personer med funktionsnedsättning kan bidra med på arbetsmarknaden.



Illustration: Mattias Gordon

2. Den fysiska utformningen

Bilden visar att den fysiska utformningen behöver välkomna alla människor. En person som använder rullstol har behov av att det finns hiss om det finns flera våningar i lokalen. Den fysiska arbetsmiljön måste vara flexibel så att personer med funktionsnedsättning kan vara delaktiga i arbetslivet på lika villkor som andra.



Illustration: Mattias Gordon

3. Den sociala arbetsmiljön

Bilden visar en fikastund på arbetsplatsen. Om alla medarbetare inkluderas och får vara delaktiga i den sociala arbetsmiljön motverkas sjukskrivningar och psykisk ohälsa.



Illustration: Mattias Gordon

4. Arbetsorganisationens utformning och ledarskap

Organisationen ska ge struktur, trygghet och stabilitet åt alla medarbetare. Arbetsledare ska anpassa krav och uppgifter så att de passar för varje individ.

5. Digitalisering

Digitalisering pågår inom alla arbetslivets områden. De digitala systemen kan både skapa problem och erbjuda nya möjligheter för inkludering.

Ett inkluderande arbetsliv kräver att det finns flexibla it-lösningar på plats som ger alla användare likvärdiga möjligheter.

Hur ser arbetet ut i praktiken?

UUA-metoden bygger på att arbetet för att skapa tillgängliga arbetsplatser vävs in i det systematiska arbetsmiljöarbetet på arbetsplatserna.

Det här kan göras på olika sätt, men en viktig del är att analysera vilka behov som finns på arbetsplatsen. Det kan handla om att se över hur organisationen rekryterar nya medarbetare, hur den fysiska och psykosociala arbetsmiljön ser ut och hur arbetet organiseras. Men också att se till att det finns IT-lösningar på plats som ger flexibla och likvärdiga möjligheter för medarbetarna i arbetet.

Men om arbetet ska bli lyckosamt behöver organisationens ledning vara med på resan mot ökad inkludering och hållbarhet. Det behöver utvecklas en medvetenhet och en kultur som främjar inkludering.

Workshop om Universell utformning av arbetsplatser

Här beskrivs en workshop som kan få igång tankar kring UUA och vad det kan betyda på en arbetsplats.

I februari 2020 medverkade Rätt från början i en workshop som hölls av UUA, tillsammans med ett stort antal deltagare från funktionsrättsrörelsen.

Upplägget var interaktivt utifrån Open Space-metoden. Vi gick runt mellan stationer i Vasakronans kontorslokaler. Alla deltagare hade möjlighet att ge sin input till de fyra olika områdena i UUA – arbetsplatsens fysiska utformning, den sociala arbetsmiljön, rekryteringen och kompetensförsörjningen, men även om arbetsorganisation och ledarskap.

Vad kännetecknar en UUA-organisation?

Vid en avslutande gruppdiskussion fördes perspektiven samman och gav prov på vad som behöver finnas på plats från början i en UUA-organisation. Här är några exempel som togs upp av deltagare vid workshopen:

- **En inkluderande kultur**
 - Att det ska vara ok att vara olika
 - Att förebygga genom att ha policyer
 - Flexibilitet när det gäller arbetsvillkor
 - Alla får möjlighet att komma till tals
- **Tillgänglighet**
 - Allergironder för kontor eller skola
 - Budgetera för tillgänglighetsfrågor
 - Tillgänglighet behöver genomsyra företagskulturen
 - Det måste finnas kunskap inom organisationen
 - Tydlig kommunikation och begripliga arbetsuppgifter
- **Ett coachande ledarskap**
 - Alla behöver få en chans att växa och utvecklas
 - Kompetensutveckling som är tillgänglig utifrån individens behov
- **Kompetensbaserad rekrytering**
 - Fokus på kompetens
 - Anonymiserade ansökningar

Arbetsplatser ska vara tillgängliga från början!

UUA-metoden beskriver det systematiska arbetet för förbättring av tillgänglighet och inkludering på befintliga arbetsplatser, men det här behöver kompletteras med metoder för att involvera olika användargrupper redan i plan- och byggprocesser för nya arbetsplatser. Det arbetet bör bedrivas utifrån de metoder och modeller som vi presenterat i tidigare avsnitt. De fem fokusområden som finns med i UUA-modellen kan vara en bra utgångspunkt i workshops, för att belysa vilka behov som behöver uppmärksammas inom olika områden.

Det finns föreskrifter som ger stöd i det här arbetet. Från och med i januari 2021 måste nya eller ombyggda arbetsplatser utformas så att de är tillgängliga redan från början. Det framgår av Arbetsmiljöverket nya föreskrifter för Arbetsplatsens utformning (AFS 2020:1), där principen om universell utformning varit en tydlig utgångspunkt.

I föreskrifterna finns också allmänna råd som listar olika egenskaper som bidrar till att göra lokaler tillgängliga för så många som möjligt. Det kan handla om sammanhängande taktila ledstråk, kontrasterande färgsättning, inga nivåskillnader, automatiska dörröppnare eller god taluppfattbarhet.

Men det finns också delar i de nya föreskrifterna som inte uttryckligen handlar om tillgänglighet, men ändå kan bidra till att exempelvis förbättra den kognitiva tillgängligheten på arbetsplatser.

Vill du veta mer? (faktaruta)

UUA – Så här gör vi

Akademikerförbundet SSR har samlat en hel del vägledningsmaterial kring UUA-metoden. Här kan du få inspiration kring hur du kan göra i praktiken.

”Föreskrifter: Arbetsplatsens utformning (AFS 2020:1)

Länk till Arbetsmiljöverkets föreskrifter för arbetsplatsens utformning.

Guide till inkluderande arbetsplatser

Sveriges kommuner och regioner, SKR, har tillsammans med Myndigheten för delaktighet och Arbetsförmedlingen presenterat en guide till inkluderande arbetsplatser.

Guiden har tagits fram inom ramen för projektet [Fler vägar in - Breddad rekrytering](#).

Guiden vänder sig till arbetsgivare som vill arbeta långsiktigt med nya tankesätt för inkludering i arbetslivet. Här introduceras [Funktionsrättskonventionen](#) och rättighetsperspektivet kopplat till arbetslivet, men guiden innehåller också information om Diskrimineringslagen och Arbetsmiljöverkets nya föreskrifter.

Vill du veta mer? (faktaruta)

[Guide till inkluderande arbetsplatser \(SKR\)](#)

[Läs mer om projektet Fler vägar in - Breddad rekrytering](#)

Vad händer när fler börjar arbeta hemifrån?

Folkhälsomyndigheten och statsepidemiolog Anders Tegnell varnade tidigt under pandemin för riskerna med att ett "påtvingat" hemarbete bland annat kan leda till psykisk ohälsa. Samtidigt uppmanades alla som hade möjlighet att jobba hemifrån under hela pandemin.

"Pandemiåret" 2020 innebar många nya erfarenheter och innovationer på många plan. Mycket tyder på att arbetslivet kommer att få ett allt större inslag av arbete på distans eller hemifrån och då är det viktigt att arbetslivets aktörer tar hänsyn till mångfalden av behov. Rätt från början och Akademikerförbundet SSR arrangerade under våren 2021 ett gemensamt webinarium med fokus på arbetsmiljökonsekvenser i samband med hemarbete. Det blir svårt att separera arbetstid från fritid och strukturera upp arbetsdagarna.

Vi ville bland annat belysa risker och möjligheter för de grupper som riskerar att lämnas utanför i arbetslivet. Vid webinariet medverkade bland annat Eric Donell, vice ordförande för [Riksförbundet Attention](#) som berättade om hur pandemin påverkar personer med NPF, neuropsykiatriska funktionsnedsättningar. Riksförbundet Attention gjorde en enkätundersökning tidigt under pandemin om hur medlemmarna påverkades under pandemin. 8 av 10 svarade att de påverkades av pandemin på ett eller annat sätt. Utmaningarna i vardagen har för många förvärrats och riskerna för social isolering och ohälsa har ökat.

Men Eric Donell betonade också att det finns där de personer med NPF som under pandemin äntligen kunnat känna sig "normala". De som kunnat lägga sin energi på arbetsuppgifterna, istället för att kämpa för att vara sociala på jobbet.

De ökade möjligheterna till hemarbete kan framöver ge upphov till ett mer flexibelt arbetsliv som gynnar de allra flesta. Det kan medföra helt nya möjligheter för personer med funktionsnedsättning att hitta en fungerande arbetssituation.

Linda Widar, forskare vid Högskolan i Gävle, lyfte fram tre generella faktorer som är särskilt viktiga för att hemarbetet ska fungera bra:

- Stöd genom ledarskap
- Tillit
- Tydliga förväntningar

Det är viktigt med tillit mellan anställd och chef för att medarbetare ska förstå vad som förväntas vid hemarbete och för att de ska skapa hållbara rutiner. Här är det en stor hjälp att ta fram policys som är anpassade för hemarbete.

Hur kommer hemarbetet att påverka framtidens arbetsplatser och vilka krav kommer att ställas på utformningen av bostäder och bostadsområden för att framtidens arbetsliv ska bli hållbart och inkluderande? Det är frågor som börjat ställas men fortfarande saknar svar vid tidpunkten när det här skrivs.

Vill du veta mer? (faktaruta)

[Enkätrapport om pandemins effekter](#)

Länk till mer information om Riksförbundet Attentions enkätundersökning.

8. Universell utformning inom utbildning och lärande

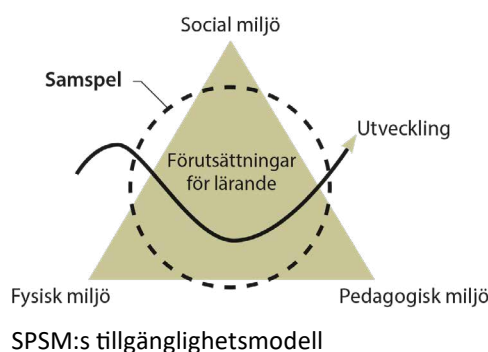
Introduktion

1400 skolor och förskolor behöver byggas till 2026. Den beräkningen presenterade [Finansdepartementet 2018](#). Hur kan vi se till att de skolor som byggs blir tillgängliga för alla elever?

Om utbildningen ska fungera för alla elever behöver både de fysiska skollokalerna, den psykosociala lärmiljön och pedagogiken utformas på ett sätt som är tillgängligt och inkluderande.

Barn ska vara delaktiga i alla beslutsfattande processer som rör dem. Det är en grundläggande tanke som kommer till uttryck i såväl Barnkonventionen som Funktionsrättskonventionen.

Men rätten till en inkluderande utbildning omfattar även vuxna elever. Alla elever, även elever med funktionsnedsättning, ska ha möjlighet att utveckla sina akademiska, mentala och sociala färdigheter så långt som möjligt. Då behövs en inkluderande lärmiljö.



Specialpedagogiska skolmyndigheten, SPSM, har utvecklat en tillgänglighetsmodell som tar ett helhetsgrepp om tillgänglig utbildning. Modellen kan illustreras med en triangel, där de tre hörnen står för fysisk miljö, pedagogisk miljö och social miljö. Utbildningen kan bli tillgänglig först när de tre hörnen samspekar

med varandra utifrån elevens förutsättningar.

Här kan universell utformning ha stor betydelse för att säkerställa att, alla elever får förutsättningar till ett lärande på lika villkor. I undervisningssituationen kan du arbeta med det pedagogiska ramverket UDL, universell design för lärande, som utvecklats i USA men som också har börjat användas i svenska skolor.

När det gäller den fysiska och den sociala miljön är det viktigt att nya skolor byggs enligt universell utformning, så att de redan från början är tillgängliga för alla elever. Skolorna behöver utformas i samskapande processer tillsammans med elever och andra berörda.

Men skoleleverna kan också involveras i det pågående arbetet med utveckling av lärmiljön, särskilt vid ombyggnad eller förändring av inredningen.

Om lärmiljön ska fungera för alla elever och studenter behöver det fungera för eleverna i själva undervisningssituationen, men också i skolans alla miljöer. Det inbegriper även transporter till och från skolan, fritidsverksamhet och förutsättningar för att göra skolarbete hemma och på distans.

Vill du veta mer? (faktaruta)

[Funktionsrättsguiden om skola och utbildning](#)

Här kan du läsa om rätten till en inkluderande utbildning i Funktionsrättskonventionen.

[Tillgänglighetsmodell \(SPSM\)](#)

Länk till mer info om SPSM:s tillgänglighetsmodell

UDL utgår från att "variation är normen"

Universell design för lärande, UDL är ett sätt att arbeta med universell utformning i skola och utbildning på olika nivåer. Metoden fungerar – och används – både i grundskolan och på universitetet.

Grundtanken i UDL är att alla elever ska ha jämlika möjligheter i skolan och att utbildningen behöver vara flexibel om alla elever verkligen ska kunna inkluderas på lika villkor. Målet är att alla elever ska ha möjlighet till utveckling och till att bli experter på sitt eget lärande.

Utgångspunkten är att undervisningen ska utgå från att individuella variationer är normen, inte undantag, och att alla människor lär sig på olika sätt.

Det betyder att lektioner i skolan behöver planeras så att alla elever kan bli motiverade att lära på det sätt som fungerar för var och en. Pedagogiskt stöd ska vara tillgängligt för alla elever och det ska finnas i olika format.

Det behövs ett **helhetstänkande** för att det här ska fungera.

Redan när kurser och utbildningar planeras behöver lärare och rektorer fundera på vilka undervisningsmaterial och vilka pedagogiska metoder ska erbjudas eleverna.

Men även elevernas målsättningar, prov och examinationer behöver ta hänsyn till individuella förutsättningar, så att alla elever kan erbjudas ett alternativ som fungerar. Genom **flexibilitet för olika behov** blir det pedagogiska stödet tillgängligt för alla elever. Då behövs inte lika många speciallösningar för olika elever.

Universell design för lärande bygger in en flexibilitet för hur studenter:

- tar till sig information
- kommunicerar med varandra och med sina lärare
- lär sig
- motiveras
- presenterar sin kunskap



Klassrum. Illustration: Mattias Gordon

Tre grundprinciper

Det finns tre grundprinciper för UDL. Det handlar om att:

1. Erbjuder olika sätt att skapa intresse

Engagemang är en förutsättning för lärande, men den individuella variationen är stor när det gäller hur elever engageras eller motiveras till lärande. Alla behöver utmaningar, men inte på samma sätt. En del elever motiveras exempelvis av att arbeta ensamma medan andra trivs bäst med att arbeta i grupp.

2. Erbjuder olika vägar till lärande

Det finns inte ett sätt att lära som passar alla elever. Vissa elever behöver läsa för att förstå, medan andra behöver lyssna. För en del elever är det viktigt att göra saker i praktiken för att lära sig.

3. Främjar elevers lärprocesser och möjlighet att uttrycka sin kunskap

Elever behöver ges möjlighet att uttrycka sina kunskaper på det sätt som passar var och en. En del elever fungerar det bättre att uttrycka sitt lärande muntligen än skriftligen. Det är viktigt att tillhandahålla olika medier som elever kan använda för att uttrycka sig.



Illustration: Mattias Gordon
Elever behöver erbjudas olika sätt att lära.

UDL i högskolan: Exempel från TINEL-projektet

UDL har börjat introduceras i Sverige, både inom grundskola och på universitetet. Certec medverkade 2019 i Erasmusprojektet [TINEL](#), som syftade till att förbättra tillgången till inkluderande e-learning i högskolestudier utifrån UDL.

Projektet presenterade några exempel på hur högskolor kan arbeta för en mer inkluderande e-learning.

Ett av exemplen heter Digital Competency och lyfter fram värdet av att i ett tidigt stadium involvera elever med funktionsnedsättning. I det här exemplet förberedde lärarna en ny digital distanskurs genom noggrann planering och omfattande tester. Studenter med synnedsättning, hörselnedsättning och språksvårigheter medverkade i testerna.

Ett annat exempel beskriver hur en lärare kan utforska och hitta sätt att inkludera en student med koncentrationssvårigheter och som föredrar andra sätt att kommunicera än med text. I det här fallet använde läraren en videodagbok som ett komplement till den ordinarie undervisningen.

Vill du veta mer? (faktaruta)

[Mer information om TINEL-projektet \(på engelska\)](#)

[UDL-riktlinjerna i svensk översättning \(pdf\)](#)

Universell design för lärande är ett tänkesätt som sammanfattas i ett antal riktlinjer. De ges ut av den amerikanska organisationen CAST.

[Undervisa tillgängligt utifrån Universal Design \(pdf\)](#)

Artikel av Pia Häggblom om hur UDL kan användas på högskolan.

Inkluderande lärmiljöer

Det pedagogiska ramverket UDL behöver kombineras med samskapande metoder för att utveckla hela lärmiljön. Här behöver elever med varierande behov bli hörda, exempelvis elever med olika funktionsnedsättningar.

Arkitektbyrån Codesign har tillsammans med Rädda barnen och ArkDes utvecklat metoden **Bygga're Tryggare**, som beskriver ett sätt att fånga upp grundskoleelevers behov av trygga skolmiljöer inför nya skolbyggnadsprojekt. Metoden är från början formulerad utifrån behoven hos barn som varit med om stressfyllda livshändelser, men vi har utvecklat en variant av metoden som innefattar elever med funktionsnedsättningar. Men vår tanke är också att metoden kan användas oavsett ålder. Så här ser processen ut i stora drag:

- **Definiera och samla sakkunskap**

Först gäller det att ta reda på vilken kompetens som behövs i projektet och hur rollerna ska se ut.
- **Involvera elever**

I nästa steg involveras elever med olika erfarenheter av stressfyllda livshändelser. Det kan exempelvis bero på funktionshinder i förhållande till miljön.
- **Intervjua elever med stressfyllda erfarenheter**

Intervjua elever med stressfyllda livserfarenheter. Det är viktigt att miljön är trygg och att all information som kommer fram avidentifieras innan den förs vidare.
- **Skapa fiktiva personas**

Sammanfatta intervjuerna till egenskaper hos fiktiva personas, som eleverna sedan kan relatera till.
- **Förbered omgivningen**

Informera om syftet med projekten och det som görs. Utbilda om vikten med inkludering och rättighetsperspektivet.
- **Gåturet med eleverna**

Gå runt med eleverna i den skolmiljö som projektet handlar om. Stanna särskilt vid platser som kan vara problematiska för olika elever utifrån det som framkommit i intervjuerna. Utgå från de behov som formulerats i arbetet med personas och diskutera problem och hur lösningarna kan se ut.
- **Formulera mål**

Skriv in elevernas behov i beställningen av skolbyggnaden. Formulera krav och mål som är utvärderings- och uppföljningsbara. Följ sedan upp skisserna, så att de styr mot målet.

Metoden har fokuserat på erfarenheter från barn som upplevt olika typer av stressfyllda livshändelser. Under hösten 2020 följde Rätt från början ett pågående skolprojekt i Trosa kommun, men arrangerade även workshops tillsammans med Codesign för att undersöka hur lärmiljöer kan göras mer tillgängliga för elever med funktionsnedsättningar.

Digital workshop om inkluderande lärmiljöer

I skolbyggnadsprojekt är det bra att vid ett tidigt stadium samla olika kompetenser, exempelvis lärare, intresseorganisationer, arkitekter och elevrepresentanter, för att få igång tankar kring behov, utmaningar och lösningar relaterade till lärmiljön.

Rätt från början arrangerade en digital workshop där representanter från funktionsrättrörelsen och arkitektbyrån Codesign delade erfarenheter kring vilka utmaningar som möter elever med funktionsnedsättningar genom olika miljöer under en helt vanlig skoldag.

- **Övning kring att ta fram personas**

Deltagarna samverkade i smågrupper kring framtagandet av fiktiva personas som sedan användes som utgångspunkt för diskussion av lärmiljöer.

Här är ett exempel från en av de personas som skapades:

Almas 11 år

"Almas föräldrar kommer från Etiopien. Hon har många syskon. Almas spelar basket och gillar färgen rött. Hon har dyslexi, vilket medför att hon lätt blir trött i skolan och behöver dra sig undan ibland..."

- **Virtuella gåturer**

I nästa steg diskuterades behov och utmaningar relaterade till några av de vanligaste miljöer som eleverna möter under en skoldag, exempelvis kapphall, toaletter, matsal, skolgård, klassrum, grupprum, elevhälsa, korridorer och omklädningsrum.

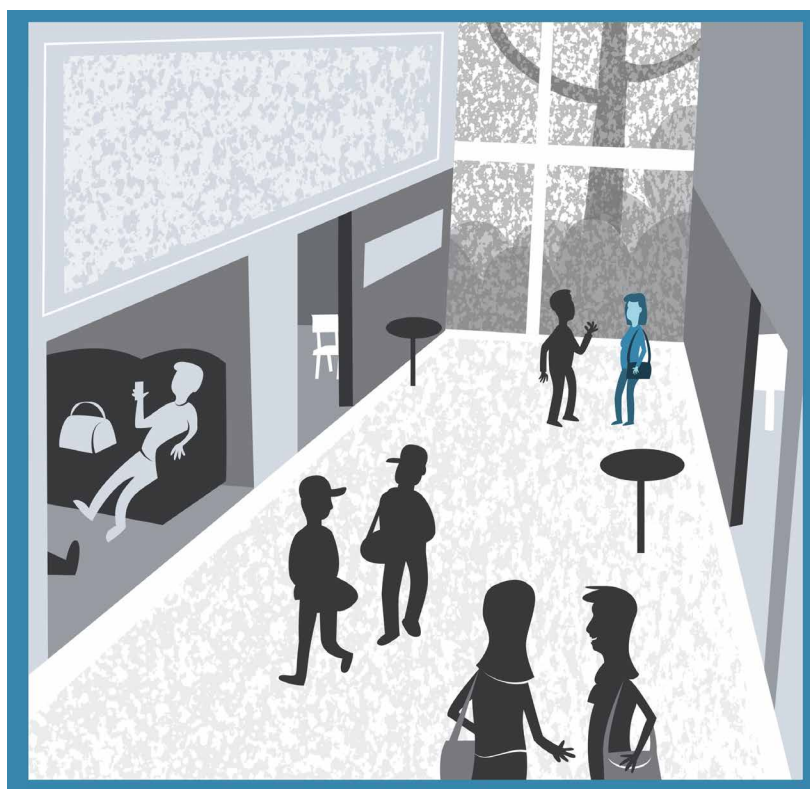


Illustration: Mattias Gordon
Inkluderande lärmiljöer.

• Gemensam diskussion

Efter gruppdiskussionerna sammanställdes många olika behov som relaterar till olika skolmiljöer:

- Undvik höjdskillnader och trappor i skolan om det går.
- Det behöver finnas rum för återhämtning.
- Det är viktigt med god akustik i skolan. Skapa en så lugn ljudmiljö som möjligt.
- Det behövs tydliga symboler för orientering i skolan som både är i skrift och i bild.
- Toaletter behöver vara placerade så att de är tillgängliga. De måste också hållas städade så att eleverna inte mår dåligt av att gå dit.
- Om det är nötfri skola ska det vara tydligt utmärkt på entrédörren.
- I skolans korridorer och öppna miljöer ska det finnas ledstråk som är lätta att följa.
- I kapprum behövs möjlighet till avskildhet och en lugn miljö. Klädskåpen behöver placeras med utrymme så att det inte blir för trångt. Det är bra om det finns möjlighet att ladda telefoner via klädskåpen. Det behöver också finnas gott om sittplatser.
- Det ska vara lätt att hitta till elevhälsan. Att sitta i väntrummet till elevhälsan kan upplevas utelämnande. En idé som framfördes är att eleverna borde kunna få ett digitalt meddelande när det är dags att gå in till elevhälsan, så att väntetiden kan göras så kort som möjligt. I väntrummet behöver det vara en lugn och trygg miljö, gärna avskilt med en dörr in till väntrummet från korridoren.
- Det är bra om matsalen delas in i mindre sektioner och lugna ytor. Maten för allergiker bör vara klar samtidigt som den ordinarie menyn. Bra också om det är likvärdig meny. Det är viktigt för många elever att ha en bestämd plats i matsalen. Det ska finnas möjlighet för så många elever som möjligt att ta mat själv, till exempel genom höj och sänkbara diskar.

Vill du veta mer? (faktaruta)

Metodmaterial från Bygga're Tryggare-projektet

Metodmaterial från Bygga're Tryggare-projektet.

Trygga skolor (MFD)

Metodmaterial från Myndigheten för delaktighet

Avslutning

Funktionshinderrörelsen har länge kämpat för att undanröja hinder för tillgänglighet i hela samhället. Målet är ett samhälle för alla.

Det allra bästa är om vi kan förebygga att hinder uppkommer genom att tänka in tillgänglighet och inkludering redan från början. Om universell utformning finns med som utgångspunkt i helt vanliga processer för utveckling och innovation kan fler människor bli delaktiga i verksamheten. Då kan också fler människor få tillgång till, förstå och använda det som produceras i samhället.

Rätt från börjans medarbetare Emil Erdtman lade fram en licentiatavhandling vid Certec våren 2021. I avhandlingen pekar han ut tre sätt att använda universell utformning – som en vägledande princip i designsammanhang, en strävan mot ett samhällsideal och som ett slags paraplybegrepp som kan förena olika policyperspektiv.

Samtidigt påpekar Emil Erdtman att det finns risker när olika aktörer försöker precisera hur begreppet bör användas i olika sammanhang. Begreppet måste få fortsätta vara dynamiskt och inspirerande. Olika sätt att närma sig universell utformning kan komplettera varandra och ge varandra näring. Begreppet handlar ju om något som görs – ett grundläggande förhållningssätt i arbetet för ökad tillgänglighet, inkludering och mångfald.

Det finns inte heller någon universallösning som alltid leder till målet. Men i den här guiden tipsar vi om flera olika verktyg att arbeta med för att "göra" universell utformning i din egen vardag – oavsett om du arbetar i ett företag, i en kommun eller på en myndighet, eller om du tillhör en intresseorganisation och vill påverka samhället med ditt engagemang.

Vi hoppas att guiden på det här sättet kan bidra till att universell utformning får en verklig betydelse i din och andra människors vardag. Detta är en förutsättning för att alla människor ska få tillgång och tillträde till samhället på lika villkor.

Källor och webbresurser

Utöver de hänvisningar som görs i anslutning till texterna vill vi även hänvisa till följande källor och webbresurser:

[FN:s konvention om rättigheter för personer med funktionsnedsättning.](#)

[Allmän kommentar nr 2 om Tillgänglighet \(FN\)](#)

[Den allmänna förklaringen om de mänskliga rättigheterna \(FN\)](#)

[Agenda 2030 och de globala målen \(svensk översättning\)](#)

[De sju principerna om universell utformning \(svensk översättning\)](#)

[De åtta målen för universell utformning \(engelska\)](#)

[Programförklaring - Universellt utformade arbetsplatser \(pdf\), Akademikerförbundet SSR, Vasakronan, Funktionsrätt Sverige, 2016](#)

[Remissvar: Funkautredningens betänkande, Sänkta trösklar - högt i tak, Funktionsrätt Sverige, 2017](#)

Funktionsrätt Sverige

Universell utformning handlar om att redan från början planera samhället utifrån ett mångfaldsperspektiv, så att produkter, tjänster och miljöer kan användas av alla.

Principen om universell utformning är idag aktuell i samhällsdiskussionen, både som grundläggande tänkesätt och ett konkret sätt att arbeta.

Universell utformning lyfts fram i FN:s konvention om rättigheter för personer med funktionsnedsättning. Det kan användas som en utgångspunkt i arbete med inkludering och för att leva upp till Agenda 2030 och löftet att "Ingen ska lämnas utanför".

Den här guiden är tänkt att fungera som ett processtöd för dig som arbetar med universell utformning inom organisationer eller företag – i myndighetsvärlden, i kommuner och regioner, inom civilsamhället eller i privat sektor.

Guiden har tagits fram inom ramen för projektet Rätt från början, som drivs av Funktionsrätt Sverige i samverkan med Certec vid Lunds tekniska högskola och med stöd av Arvsfonden.

Projektets webbplats: <https://rattfranborjan.nu>