

Meddelelse fra bestyrelsen:

Bestyrelsen har afholdt møde den 28/6 kl. 1000 - 1630 og den 29/6 kl. 1000 - 1230.

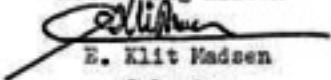
Her blev det besluttet at udsende vedlagt skrivelse om retshjælp i evt. sag mod kommunen.

- (- læs skrivelsen NU
- udfyld kuponen NU
- og indsend den SNAREST i vedlagte svarkuvert)

Derefter var bestyrelsen ude at opmåle og bese vejene, både de endnu liggende gamle vejstykker og de nye veje. Ved denne gennemgang kom der nye ting frem i sagen. Resultatet af de to dages besigtigelse fremsendes til advokat Kenig.

MEG først skal vi have klaret spørgsmålet om retshjælp. Bestyrelsen anmoder indtrængende hver enkelt grundejer om at udfylde den vedlagte kupon og returnere den til formanden. INTET medlem kommer til at betale noget af egen lomme. Inden bestyrelsen går videre med et sagsanlæg, vil der blive afholdt en ekstraordinær generalforsamling, som skal tage stilling til spørgsmålet: retssag eller ikke retssag - men herom senere.

Med venlig hilsen


E. Klit Madsen
Sekretær

- Bilag: - Oplysning om forsikring
- Frankeret svarkuvert.

Grundejerforeningen Ransbjerggård

v/ Anker Bloch

Resågade 7

2300 S

Bilag: Giroindbetalingskort til kontingent og vejbidrag for 1994 på 270 kr.

Referat

af den ordinære generalforsamling, søndag den 29. maj 1994 kl. 1000 på Enghaveskolen, Vinderød Enghave, Frederiksværk.

Der var ialt medt 20 medlemmer.

Dagsordenens pkt. 1: Valg af dirigent.

Formanden, Anker Bloch, bad velkommen. Jørgen Larsen blev foreslået og valgt til dirigent.

Dagsordenens pkt. 2: Formandens beretning.

Formanden startede med et par hængepartier fra sidste GF:

- buskørsel er stoppet i området,
- kommunen har svaret, at der ikke er planer om vejbelysning. Kommunen ønsker indtil videre ikke at foretage de faste driftsudgifter.

- kommunen har ikke planer om at installere vandmålere i de etablerede målerbrønde.

"Såfremt det indlertid af overordnet myndighed vedtages at indføre miljøafgift på vandforbrug, vil der som følge heraf blive krævet, at vandforbruget måles af hensyn til afregning, og det vil derfor være nødvendigt at installere målere på alle vandinstallationer i Frederiksværk Kommune."

En fastboende klagede i vinter over manglende sneerydning og grusning på vejene. Det viste sig, at Johannes havde glemt at rydde for sne. Grusning af vejene tager vi os ikke af; vi må i stedet tilråde ekstra forsigtig kørsel.

Kabatterne er flere steder i området for snalle. De skal være 2 meter brede.

En stele ved et bump på Melby Enghavevej er blevet ødelagt. Den er repareret på foreningens regning, da den skyldige ikke kunne findes. Politiet kendte heller intet til påkørselen.

Ved greften fra Kannasvej over nosen til Ransbjergvej er flere træer valtet i blæsevejret, og vandet stod højt i greften. Greften er rensat op, og formanden vil tage et møde med ejerne i området om

oprensning m.m.

Bumpet midt på Kannasvej er blevet placeret efter foreningens ønske.

Der er store sprækker i asfalten på vejene, og en udbedring er nødvendig snarest muligt afhængig af vejsagens forløb.

Pumpebrønden nederst på Ransbjergvej var årsag til lugtgener. Nu er der lavet et biologisk filter, og der er ikke flere lugtgener. Hvis nogle medlemmer har lugtgener fra fx køkkenvask, bedes de henvende sig til formanden.

Bestyrelsen er gået til advokat Preben Konig for at undersøge muligheden for en vejsag mod kommunen. Et brev fra advokaten blev oplæst af dirigenten. Bestyrelsen indkalder nok snart til en ekstraordinær generalforsamling vedrørende vejsag.

Ingen havde bemærkninger eller spørgsmål til formandens beretning, som herefter blev godkendt.

Dagsordenens pkt. 3: Regnskabet forelægges til godkendelse.

Et spørgsmål om kontingentrestancer blev besvaret, og regnskabet blev godkendt.

Dagsordenens pkt. 4: Valg af bestyrelse.

Inden valget udtalte et medlem en varm tak til formanden for hans store arbejde. Alle blev genvalgt.

Bestyrelsen består herefter af:

- Formand: Anker Bloch, Kannasvej 17.
- Kasserer: John Tørnqvist, Ransbjergvinget 5.
- Bestyrelsesmedlemmer: Jørgen Larsen, Ransbjergvinget 21.
E. Klit Madsen, Ransbjergvej 8.
Berge Heiberg, Kannasvej 1.
- Revisorer: Annie Engvej, Melby Enghavevej 59.
Pinn Hejberg, Kannasvej 4.
- Kasserersuppleant: Jonna Gregersen, Ransbjergvinget 6.
- Bestyrelsesuppleant: Kai Carstensen, Kannasvej 28.
Henny Heiberg, Kannasvej 1.
- Revisorsuppleant: Helge Engvej, Melby Enghavevej 59.

Dagsordenens pkt. 5: Fastsættelse af kontingent mv.

Efter en mindre diskussion blev det vedtaget, at foreningskontingentet (§3) skal være 120 kr. årligt og vejbidraget (§4) 150 kr. årligt; ialt 270 kr. årligt som sidste år.

NB! Opkrævning for 1994 (+ evt. restancer) er vedlagt.

Dagsordenens pkt. 6: Eventuelt.

Sekretæren orienterede om, at det allerede inden en evt. retsag var nødvendigt at opnå forsikringsdækning for omkostninger ved en retsag. Et udkast til skrivelse til medlemmerne herom blev oplæst og debatteret.

Med henblik på en evt. ekstraordinær generalforsamling viser en undersøgelse af medlemmernes postadresser, at langt størstedelen af medlemmerne bor i og lige omkring København med midtpunktet beliggende i Brønshøj eller Vanløse. Det blev derfor foreslået, at afholde den en hverdag aften i København, og Vanløse Forsamlingshus blev foreslået, da det ligger lige ved Vanløse S-togs-station, så det skulle være forholdsvis let at komme frem med offentlige transportmidler. Der var ingen bemærkninger imod dette i forsamlingen.

Græsslåning var atter fremme som problem. Formanden henstillede endnu en gang, at medlemmerne overholder grundejerforeningens ordensreglers pkt. 7:

"Græsslåmaskiner, både manuelle og motoriserede, må kun benyttes i tiden kl. 8-18, fredag dog til kl. 20. Sen- og helligdage dog kun kl. 9-12."

Afbrænding af haveaffald var også på tale. Denne afbrænding må finde sted, når §§ 1, 2 og 5 i Justitsministeriets bekendtgørelse (se side 16 i vor løvbog) overholdes. §5 taler om afbrænding i mindre omfang; dersom det drejer sig om større mængder, bør man nok ringe til Frederiksværk brandvæsen og orientere om afbrændingen for at undgå at skulle betale for en brandudrykning. x)

Generalforsamlingen sluttede med formandens tak til dirigent og forsamling.

J. Larsen
Jørgen Larsen
Dirigent

x) PS. Kontroller, at der ikke er generelt afbrændingsforbud!

Grundejerforeningen Ransbjerggård
v/ Anker Bloch
Rasågade 7
2300 S

Den 21. november 1994

Til medlemmerne.

Der indkaldes herved til ekstraordinær generalforsamling, der afholdes

tirsdag, den 13. december 1994 kl. 19.30

i Vanløse Forsamlingshus, Lindehøjen 12, Vanløse (se kørselsvejledning).

- Dagsorden:
1. Valg af dirigent.
 2. Evt. valg af stemmetællere.
 3. Redegørelse for evt. vejsag mod Frederiksværk kommune.
 4. Afstemning for/imod sag mod Frederiksværk kommune.
 5. Eventuelt. Herunder bestyrelsens redegørelse for vej-syn på Melby Enghavevej.

Et evt. sagsanlæg vil omfatte:

- at vejbredder og linieføring enten bringes i overensstemmelse med tinglyst deklARATION, eller den tinglyste deklARATION bringes i overensstemmelse med de faktiske forhold. (Vejbredden er i øjeblikket 4 m på de dele af den gl. vej, som ikke er kert i stykker under kloakeringen, men kun 3,9 og 3,5 m på de nye veje. Linieføringen afviger op til næsten 2 m fra den gl. linieføring.)
- mangelfuld retablering af vore veje efter kloakeringen. (Generelt dårligt udført arbejde samt manglende retablering af Nannasvej 28-34).

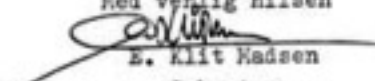
En nærmere juridisk redegørelse for sagen af advokat Preben.

Kenig - som også vil være til stede på generalforsamlingen - er vedlagt.

Vi kan ikke udsende stemmesedler, da disse ikke vil have nogen værdi på generalforsamlingen. Hvis I vil have indflydelse, må I enten selv møde op eller aflevere en fuldmagt til en meddeltager (højest 3 fuldmagter pr. grund).

NB! Husk at få klaret en evt. kontingentrestance inden den 13 DEC, da der ellers ikke er stemmeret.

Med venlig hilsen


E. Klit Madsen
Sekretar

Bestyrelsen vil benytte lejligheden til herved at takke de 50 medlemmer ud af 86 mulige, som har reageret på vor skrivelse vedr. retshjælpsforsikring.

Kørselsvejledning (se kortudsnit) til

Vanløse Forsamlingshus, Lindehøjen 12, mærket A

MT-busser, linierne:

- 14, stopper på Jydeholmen, mærket B
- 21 & 23, stopper på Jernbane Alle, mærket C
- 22, kører ad Ålekistevej, stopper ved Jydeholmen, mærket D
- 29, kører ad Apollovej, endestation i nærheden af Vanløse station, mærket E.

S-tog til/fra Vanløse station, linierne:

- C, F, H og M.

Farkeringsplads til venstre på Lindehøjen lige efter Vanløse Forsamlingshus.



Det omtalte vejstykke skal nok blive istandsat, for det har nogle af de vejberettigede krævet, og så skal det laves; men vi har og vil gøre alt for ikke at komme til at deltage i betalingen.

Medlemmerne skal blot fortsætte med at køre på vejen, som de plejer.

Formanden oplyste, at **Johs. Sørensen**, der tidligere har ryddet sne for os, er død dagen efter, at vi lavede en ny aftale med ham. Aftalen om snerydning fuldføres dog af en af sønnerne.

Vedr. spørgsmål om vandmålere: Det forventes, at det bliver lov-befalet, at grundejere kan kræve målere installeret. Advokat Kenig orienterede os, at vandafledningsafgift formentlig ikke ville blive berørt af opsetning af vandmålere, idet kommunerne heri kan indeholde et beløb for at skaffe mulighed for at komme af med spildevandet. Foreningen vil foreløbig ikke gøre noget mht. vandmålere.

Den ekstraordinære generalforsamling afsluttedes kl. ca. 21.30 med formandens tak til dirigent og forsamling.

J. L. Larsen
Jørgen Larsen
Dirigent

Meddelelser fra bestyrelsen:

Bestyrelsen har ventet med at udsende dette referat for at kunne nå at udsende de første resultater i sagen efter generalforsamlingen.

1. Den 19 DEC 94 skrev advokat Kenig til Frederiksværk kommunes Tekniske Forvaltning om resultatet af den afholdte generalforsamling, samt om de to hovedpunkter i vor sag.

Den 10 JAN 95 sender Teknisk Forvaltning et svar, som bl.a. indeholder:

"Frederiksværk Kommune vil snarest foranledige udfærdiget en ændring af den tinglyste deklaration om vejbredder, således at den aktuelle vejbredde er i overensstemmelse med den tinglyste deklaration."

Det er det ene af de to hovedpunkter, som vi forgæves har prøvet at få gennemført i næsten 5 år!

2. Som nævnt på GF (se pkt. 5) har vi indsendt en klage til Tilsynsrådet for Frederiksborg Amt.

Den 15 FEB 95 afsendte vi en rykker, og så fik vi et svar dateret 17 FEB 95 (herom senere). Dette svar indeholder Frederiksværk By-

Grundejerforeningen Ransbjerggård
v/ Anker Bloch
Resågade 7
2300 S

Referat

af den ekstraordinære generalforsamling, tirsdag den 13. december 1994 kl. 19.00 i Vanløse Forsamlingshus, Lindehøjen 12, Vanløse.

Der var ialt mødt 24 medlemmer repræsenterende 21 matrikelnumre. 2 medlemmer medbragte hver 1 fuldmagt. Der var således ialt 23 stemmeberettigede.

Dagsordenens pkt. 1: Valg af dirigent.

Formanden, Anker Bloch, bed velkommen. Jørgen Larsen blev foreslået og valgt til dirigent.

Dagsordenens pkt. 2: Valg af stemmetallere.

Mimi Pedersen og Annie Engvej blev foreslåede, og de blev valgt som stemmetallere.

Dagsordenens pkt. 3: Rederelse for evt. vejsag mod Frederiksværk kommune.

Formanden startede med at fortælle, at der siden maj 1990 er arbejdet med sagen vedrørende:

- de ændrede vejbredder; sideforskydning af vejlinien; tosidigt fald på vejene, der giver vandafleeb til begge sider mod tidligere kun den ene side, og det giver vandproblemer,
- asfaltbelægningen der nu er 1 - 1,5 cm tyk mod tidligere 6-7 cm,
- rabatterne, der ikke er ordentligt retablerede, så der er vand-skader.

Bestyrelsen har klaget til Teknisk Udvalg og - Forvaltning og videre til ministre samt 2 gange til ombudsmanden, som dog ikke kunne tage stilling, da det efter hans mening var en domstolssag. Vi har derfor bedt advokat Kenig om at påtage sig en evt. retssag, og det er det, vi skal afgøre i dag.

Der var en enkelt bemærkning fra salen efter formandens redegørelse: "I alle andre forhold skal den, der udfører et arbejde, vise at det er i orden. Hos os er Frederiksværk kommune både lovgivende, dømmende og udevende magt. Det er fuldkommen urimeligt. Vi skal stå fast og gå til den bitre ende."

Herefter fik advokat Preben Kenig ordet. Han er advokat for Helsingørskommune samt for en sammenslutning af vestsjællandske kommuner (KAVO). Advokaten konstaterede, at bestyrelsen havde været

grundig i sit arbejde og forsøgt alle muligheder. En retssag vil være nødvendig for at komme videre i sagen - hvis det er det, foreningen vil - idet breve til kommunen nu ikke mere bliver besvaret. Han kommenterede den sammen med indkaldelsen udsendte redegørelse og fortalte, at en retssag er et tungt maskineri, som vil tage 1½-2 år. Hvis beløbet, der er tale om, er op til 500.000 kr., så er det byretten i Frederiksværk, der skal have sagen, over 500.000 kr. er det landsretten. Da omkostningerne max bliver de omtalte 375.000 kr. incl. moms, bliver det byretten i Frederiksværk dog ikke med en lokal dommer, men med en anden indkaldt dommer. Der er endnu ikke modtaget godkendelse af retshjælp fra forsikringsselskaberne. Retshjælpen er en forudsætning for, at vi går i gang med sagen. Der bliver ingen sag, hvis vi ikke får retshjælp.

Advokat Kenig udtalte, at der er så megen juridisk substans i sagen, at han anser det for en god sag; men han kan naturligvis ikke indestå for, at sagen bliver vundet.

Advokaten besvarede herefter flere spørgsmål fra salen:

- han har anmodet om aktindsigt i sagen og har modtaget et omfattende materiale, som ikke er færdigbehandlet endnu,
- det er udelukket, at kommunen kan kræve yderligere beløb til kloakeringen, denne er betalt,
- efter en domsafgørelse kan sagen ankes både af kommunen og af os, + brancheforeningen vil udpege en udenbys skensmand til at foretage syn og sken af vejene,
- hvis man vil sælge under retssagen, har man pligt til at oplyse køber om, at der verserer en retssag mellem grundejerforeningen og kommunen; men at det næppe - på grund af retshjælpsforsikringen - vil få nogen betydning for handlen, idet selvriskoens dækkes af foreningens vejfond.

Dagsordenens pkt. 4: Afstemning for/imod sag mod Frederiksværk kommune.

Der blev foretaget skriftlig afstemning. Resultatet blev (med 2 stemmer pr. matr.nr.):

40 stemmer for en retssag,

6 stemmer imod en retssag.

Forslaget om at anlægge sag mod kommunen er dermed vedtaget. Advokat Kenig vil være klar med stævning først i 1995.

Dagsordenens pkt. 5: Eventuelt. Herunder bestyrelsens redegørelse for vejsyn på Melby Enghavevej.

Formanden redegjorde for, at han pr. 25 OKT modtog en skrivelse om vejsyn på Melby Enghavevej den 15 NOV, hvor kun formændene for grundejerforeningerne i området blev indkaldt. Tre medlemmer af bestyrelsen mødte op ved vejsynet, hvor formanden klagede over, at kun formændene var indkaldt. Han havde ikke nogen telefonisk aftale med forvaltningen herom, som det var nævnt i skrivelserne. Indkaldelsen indeholdt en bemærkning om, at vi - sammen med udstykningerne af Toftemosegården, Birkekærgården, Ramsbakkegården og matr.nr. 13h og 39 mod syd - var vejberettigede til denne del af Melby Enghavevej til trods for, at forvaltningen udmerket godt vidste, at den officielle adgangsvvej for os alle er fra Melby ad Melby Enghavevej, som vi er vejberettigede til jf. Frederiksborg Amtsråds kendelse af 30/1-69. Vi afleverede derfor straks ved starten af mødet en klage til kommunen over, at forvaltningen har indkaldt os i ond tro. Vi blev til mødet, hvor forvaltningen senere, da det kneb med tilslutningen, fortalte, at kommunen ville lave vejen om til offentlig vej, når vi havde istandsat den. Det kan dog give problemer at lave vejen om til offentlig vej, da der er bønder med jord på begge sider af vejen, hvilket stiller specielle krav til vejudførelsen. Når vi derfor har istandsat vejen, finder kommunen nok ud af, at den desværre ikke kan laves til offentlig vej, og så hænger vi på vedligeholdelsen ud i al fremtid. Forvaltningen har taget os med som vejberettigede for at gøre arbejdet billigere for de fastboende, som er de egentlig vejberettigede; vi - rige sommerhusbeboere - skal lige klemmes lidt endnu en gang af kommunen. Den 17 NOV 94 sendte bestyrelsen en skrivelse til Frederiksborg Amts tilsynsråd med en klage over, at Frederiksværk kommunes Teknisk Forvaltning bevidst og forsætligt har tilsidesat en kendelse afsagt af Frederiksborg Amtsråd. Vi har endnu ikke fået svar ud over, at skrivelserne er sendt til udtalelse hos Frederiksværk Byråd pr. 5 DEC.

Vi har vejret til Melby Enghavevej fra Melby og skal derfor betale for vedligeholdelsen af dette stykke jf. kendelsen, men vi har da naturligvis også ret til at færdes på resten af Melby Enghavevej lige som alle andre. Palle Lindegaard fra Teknisk Forvaltning har jo netop jf. vejsynsrapporten udtalt: "Melby Enghavevej er hovedfærdsselsåre mellem Melby og Frederiksværk."

Medlemmerne skal ikke spekulere mere på det tilsendte brev vedr. vejsyn. Bestyrelsen skal nok pleje medlemmernes interesse i denne sag.

Grundejerforeningen Ramsbjerggård

Juli 1995.

Vedlagt følger referat fra foreningens generalforsamling 1995, foreningens love, foreningens ordensregler, kopi af skrivelse om MOSEGRIS fra Statens Skadedyrlaboratorium, kopi af brev om afbøring af affald fra Frederiksværk Beredskabschef samt girokort på kongeringer.

Følgst god sommer.

John Tørnqvist
John Tørnqvist

Sekretær og kasserer.

Referat af Grundejerforeningen Ramsbjerggårds ordinære generalforsamling, søndag d. 28. maj 1995 på Enghaveskolen, Frederiksværk.

Der var mødt 30 medlemmer der repræsenterede 25 grunde.

Dagsorden var den ved brev af 28. april 95 udsendt:

Dagsordens pkt. 1: Valg af dirigent.

Formanden, Anker Bloch, bød velkommen. Jørgen Larsen blev foreslået og valgt enstemmigt til dirigent.

Dirigenten konstaterede at generalforsamlingen var lovligt indvarslet. Foreningens regnskab blev delt ud og generalforsamlingen blev suspenderet i 10 minutter, så de fremmødte medlemmer kunne gennemse regnskabet.

Dagsordens pkt. 2: Formanden aflægger beretning.

Anker Bloch oplyste at E. Klit Madsen, der har været vor sekretær gennem de seneste 15 år, er gået af nu på grund af sygdom.

Anker Bloch valgte derefter at aflægge beretning i 2 tempi:

a. Kloaksagen og b. Kendelse vedr. Melby Enghavevej.

a. Kloaksagen.

54 medlemmer har reageret på bestyrelsens henvendelse om forsikringsoplysninger med henblik på eventuel reishjælp. 2 medlemmer ville afvente sagens gang.

32 medlemmer har ikke reageret, selvom der var vedlagt svarporto.

Forsikringselskabet har fundet småfejl, som hen ad vejen er blevet rettet.

Blandt andet er alle policerne fra medlemmer der har købt efter 1990 sorteret fra. Sagen kører nu derudaf. Vejene der skal være 4 meter brede, er visse steder kun 3,6 meter. Kommunen er nu gået med til at ændre de servitutter, der påhviler os, så de faktiske forhold kommer til at passe med servitutterne. Der udsikr, at få bragt vejene i orden sådan som de burde være iflg. licitationen. Der skal være 7 cm asfaltbelægning, men der er kun ca. 1,5 cm.

I forbindelse med sagen har formanden sammen med Børge Højberg og Klit Madsen opmålt vejene. Det tog 2 dage, og man konstaterede, at nogle pæle ikke står helt præcist. Opmålingerne, der i sin tid blev foretaget manuelt med udgangspunkt i Melby Kirke, kan have en usøjagtighed på op til ca. 50 cm. Visse steder mangler skulpæle også.

Fleere steder er bevokningen også for langt ud over rabatten. Der skal være 2 meter rabat.

Der er igen blevet påkørt en træpæl ved et bump. Ulykken var refereret i lokalavisen, og efter at have læst om ulykken har formanden og Henny Højberg fået oplyst bilens nr. og derefter sikret at foreningen har modtaget kr. 1000 til reparation af pælen fra forsikringselskabet.

Grøfterne i syd giver os stadig problemer med for meget vand, fordi en ejer tilstopper grøften. Ejeren har stoppet grøften så vandet kun kan løbe i en smal rende i et spædestiks dybde. Opdæmningen gør, at der andre steder i området vælter store træer.

Grøften langs Præstelodsvej kan ikke oprensnes med håndarbejde, så foreningen rekvirerer nu en rendegraver til oprensningen.

Nanaavej 16-18 har problemer med at rabatten er for blød. Bilerne sidder fast der på grund af for meget vand. Det skyldes, at kommunen har løftet vejen med 20 cm. Vi bliver nødt til at etablere dræn der.

Der er medlemmer, der lufter hunde i vort område uden at tage hundenes efterladenskaber med sig. Det bedes ændret. De kan tage en plasticpose med sig eller bruge affaldsstativerne, der næsten overalt står oppe ved vejen. Kommunen siger at vi selv skal bekæmpe mosegrise. Vi har fanget 20 mosegrise og 7 muldvarp i fælderne.

Formanden nævnte at nogle medlemmer har ønsket, at der bliver opstillet containere til stort affald, men formanden syntes det er en dårlig ide og frarådede det.

Det blev diskuteret, om vi i perioder skal lade opstille containere til brændbart affald. Der var ikke tilslutning til det, da det er for dyrt. Man kan gratis aflevere affaldet på lossepladsen. Der kan også aftales med en bonde i området, at han afhenter brændbart affald. Prisen menes at være ca. 250 kr. for afhentning af et læs. Afregning skal ske for de enkelte medlemmers egen regning.

Formandens beretning tempi a blev derefter godkendt og vedtaget.

b. Kendelse vedr. Melby Enghavevej.

Formanden kunne ikke finde nogen kendelse, der siger at vi skal betale for istandgørelse af Melby Enghavevej på stykket fra Præstelodsvej til Arenakke å. Han var i 2 dage i Landsarkivet, der ikke havde noget. Henvendelsen resulterede i at en dame i Landsarkivet senere fandt de gamle protokoller vedrørende Melby fra 1840 til 1970. Formanden fik kopier og gik til teknisk forvaltning i kommunen med dem.

Først kunne han ikke få adgang til protokollerne, men kommunen satte senere en mand på og fandt hele sagen. Vi fik dog kun en del af materialet at se. Miljøchefen fra Frederiksborg Amt havde amtmandens journaler og dem fandt man omgående. Der var ca. 1,5 kg. skrivelser om Melby Enghavevej.

Da vor forening blev startet, var Melby Enghavevej en grubevej. 1/11 1964 blev de først grunde i foreningen købt. Grundejerforeningen fik skøde på vejen i 1966. Vi skulle selv sørge for at vort eget vejnet blev asfalteret. Herunder også den del af Melby Enghavevej der er beliggende inde i foreningens område.

I 1972 måtte vi lægge 2 cm asfalt på en del af vore veje på grund af slitage ved gennemkørsel af andre end foreningens medlemmer, og dengang sagde kommunen at det var kun de tilstødende grunde der skulle betale. Ikke de andre i området. Vi har tilkørselsret fra Melby. Det er skriftligt blevet fastslået overfor os af kommunen.

Sidst i 70'erne sprøjtede vi asfalten så den blev mere elastisk.

Sidste år fik vi etableret bump. Der er gennem tiderne udført arbejder på vejene for store beløb, som foreningen har afholdt.

Kendelserne kommunen har foretaget da Melby Enghavevej blev etableret er ikke tilsendt os. Men det viser sig at Gårdejer Karl og Hans Andersen der havde vor jord før os ikke skulle betale til Melby Enghavevej.

Politimesteren i Frederikssund har i 1969 skrevet at hvis færdselen blev større skulle kommunen overtage Melby Enghavevej.

Vi kan ikke få lov at se alle papirerne, men det kan en sagfører. Derfor vil Anker gerne have en sagfører på sagen.

Anker bad om at få godkendelse til at få en udtalelse fra sagfører.

Formandens beretning tempi b. blev derefter godkendt og vedtaget.

Dagsordens pkt. 3: Godkendelse af regnskab.

Regnskabet blev gennemgået og godkendt enstemmigt.

Der blev talt lidt om snerydning under gennemgang af regnskabet og det blev nævnt at det i to dage i 1994 ikke var muligt at komme ud af området i bil.

2

hvad enten vore veje var ryddet eller ej. Årsagen var at de udenfor vort område beliggende veje ikke var ryddet.

Dagsordens pkt. 4: Valg af bestyrelse.

Dirigenten oplyste at John Tørnqvist (kasserer), Anni Engvej (revisor), Kai Carstensen (bestyrelsessuppleant) samt Henny Højberg (bestyrelsessuppleant) der var på valg i år, alle var villige til genvalg, og de blev genvalgt. Derudover blev Jan Holkved og Ulla Kristensen valgt ind i bestyrelsen.

Bestyrelsen består herefter af:

Anker Bloch, Nanasvej 17, formand
 John Tørnqvist, Ramsbjergsvinget 5, kasserer
 Jan Holkved, Nanasvej 5, bestyrelsesmedlem
 Jørgen Larsen, Ramsbjergsvinget 21, bestyrelsesmedlem
 Børge Højberg, Nanasvej 1, bestyrelsesmedlem
 Henny Højberg, Nanasvej 1, kasserersuppleant
 Anni Engvej, Melby Enghavevej 59, revisor
 Finn Hejberg, Nanasvej 4, revisor
 Kai Carstensen, Nanasvej 28, bestyrelsessuppleant
 Ulla Kristensen, Melby Enghavevej 65, bestyrelsessuppleant

Dagsordens pkt. 5: Fastsættelse af kontingent m.v. i henh.t. lovens.

Kontingentet blev foreslået uforandret til kr. 270 årligt. Forslaget blev vedtaget. Kontingentet på kr. 270 dækker foreningskontingent med kr. 150 samt kr. 120 til vejfonden. Bestyrelsesrefusion blev foreslået uforandret og vedtaget.

Dagsordens pkt. 6: Eventuelt.

Villy Rørhøj ønskede oplyst hvad der skete med stemmesedlerne efter den ekstraordinære generalforsamling. Det blev oplyst at de er makuleret. Carl Pedersen anbefalede lovændring hvis vejfond skal anvendes til andet end foreningens veje i området. Villy Rørhøj bad om en termin for hvormår en revideret udgave af foreningens love kan udsendes til alle medlemmer. Bestyrelsen kan ikke give nogen termin for hvormår dette evt. kan gøres. Formanden vil fremover fortsat gerne tage imod henvendelser fra medlemmer, men de skal fremover leveres skriftligt.

Generalforsamlingen sluttede med bifald til formanden og formandens tak til dirigent og forsamling.

J. Larsen
 Jørgen Larsen
 Dirigent

3

For de under Grundejerforeningen "Ramsbjerggård" hørende parceller gælder følgende ordensregler:

1. Bygninger og grundarealer skal holdes i ordentlig stand.
2. For at forhindre spredning af ukrudt er der tinglyst bestemmelse om, at grundene skal slås mindst en gang om året og inden for perioden 1. maj - 1. juli. Generalforsamlingen i 1978 fandt det ønskeligt, at grundene slås mindst to gange om året: inden 15. maj og påny inden 15. august.
3. Beplantningen langs vejene skal beskæres, så rabatterne holdes fri og luftledningerne ikke berøres. Rabatterne skal holdes som parcellerne.
4. Uden for egen parcel skal hundeejere føre hunden i snor.
5. Jagt og brug af skydevåben må ikke finde sted i foreningens område.
6. Grundejerne har pligt til at deltage i udryddelsen af mosegrise og muldvarpe.
7. Græsslåmaskiner, både manuelle og motoriserede, må kun benyttes i tiden kl. 8-18, fredag dog til kl. 20. Søn- og helligdage dog kun kl. 9-12.
8. Radio, fjernsyn, gramofon og musikinstrumenter må kun benyttes med tilbørlig hensyntagen til de omboende.
9. Det er forbudt at tænde bål på grundene, og ved anden afbrænding skal de i Justitsministeriets bekendtgørelse nr. 299 af 30. maj 1973 fastsatte regler overholdes.
10. For kørsel på foreningens veje er der ved skiltning fastsat hastigheds- og vægtgrænser.
11. For hjemme Grunde ved vejsammenstød gælder særlige deklarationer om oversigtsarealer af hensyn til færdselssikkerheden.
12. Grundejere, der udlejer deres hus, bærer det fulde ansvar og har den dermed følgende erstatningspligt for skader, som deres lejere, disses børn eller gæster måtte anrette på fremmed hus eller grund.

LOVE

for

Grundejerforeningen "Ramsbjerggård"

§ 1.

Foreningens navn er Grundejerforeningen "Ramsbjerggård" med hjemsted i Melby, Frederiksværk kommune. Foreningens formål er at varetage medlemmernes interesser som grund-ejere i foreningens område samt at påse, at de grundene pålagte servitutter og deklarationer overholdes.

§ 2.

Foreningens medlemmer er ejerne af de grunde, der er eller senere måtte blive udstykket fra Ramsbjerggårds parceller af matr. 20 a Melby. Grund-ejerne har en tinglyst pligt til at være medlemmer af foreningen. Medlem(mer) af foreningen er normalt den pågældende grunds skødehaver(e), der hæfter for de grunden påhvillende forpligtelser over for foreningen.

§ 3.

Medlemmerne har pligt til at udrede de bidrag, som foreningen pålægger dem. Til dækning af udgifter i forbindelse med foreningens administration og øvrige virksomhed betaler medlemmerne for hver grund (hvert matr. nr.) et kontingent, hvis størrelse fastsættes af generalforsamlingen. Foreningens midler må ikke anvendes til selskabelige sammenkomster eller lignende.

§ 4.

Foreningen træffer med fuld bindende virkning for enhver grundejer alle bestemmelser med hensyn til vedligeholdelse m.v. af de inden for foreningens område værende veje. Til administration og vedligeholdelse af foreningens veje betaler medlemmerne for hver grund (hvert matr. nr.) et bidrag, hvis størrelse fastsættes af generalforsamlingen. Disse bidrag udgår en fond med særligt regnskab.

§ 5.

De i §§ 3 og 4 omhandlede kontingenter og bidrag opkræves ved udsendelse af girokort til medlemmerne til betaling med mindst en måneds varsel. Indgår beløbene ikke rettidigt, sker fornyet påkrav, tillagt et administrationsgebyr, som fastsættes af bestyrelsen. Restancer kan 14 dage herefter af bestyrelsen overgives til incasso ved advokat uden yderligere varsel og med de deraf følgende omkostninger for skyldneren.

§ 6.

Grundejerne hæfter ikke solidarisk for de andre grunde påhvillende kontingenter eller for foreningens forpligtelser, ligesom medlemmerne ikke har nogen byggepligt.

Der kan ikke ved ændringer af nærværende love træffes forandringer i denne bestemmelse.

§ 7.

Ved ejerskifte indtræder det/de nye medlem(mer) i den tidligere ejers rettigheder og forpligtelser over for foreningen.

Fratrædende medlemmer skal overdrage nye medlemmer de fra foreningen modtagne love, ordensregler og øvrige papirer, som har betydning for medlemskabet.

Fratrædende medlemmer har pligt til at give bestyrelsen oplysning om indtrædende medlemmers navn og adresse samt om overdragelsesdatoen. Indtrædende medlemmer skal sikre sig, at dette er sket.

§ 8.

Generalforsamlingen er foreningens højeste myndighed. Ordinær generalforsamling afholdes hvert år i maj måned. Dagsordenen, der fastsættes af bestyrelsen, skal bl.a. indeholde bestyrelsens beretning om foreningens virksomhed i det forløbne år, fremlæggelse af årsregnskabet og valg til bestyrelsen og af revisorer og suppleanter. Generalforsamlingen indkaldes af bestyrelsen med 14 dages varsel skriftligt til hvert medlem. Indkaldelsen skal indeholde dagsorden og skal vedlægges et eksemplar af det reviderede regnskab.

Forslag, der ønskes behandlet på den ordinære generalforsamling, skal være bestyrelsen i hænde senest 8 dage forinden.

Sager, der ikke er anført på dagsordenen, kan ikke sættes under afstemning. Forslag, der ønskes anført på dagsordenen, skal være bestyrelsen i hænde inden den 1. april.

En forslagsstiller skal selv - eller ved stedfortræder - fremsætte sine forslag på generalforsamlingen, ellers bortfalder de.

§ 9.

Bestyrelsen vælges af generalforsamlingen og består af formand, kasserer og 3 bestyrelsesmedlemmer.

Endvidere vælger generalforsamlingen 2 revisorer, 1 kasserersuppleant, 2 bestyrelsessuppleanter og 1 revisorsuppleant. Kasserer, revisorer og suppleanterne for disse bør være regnskabskyndige.

Ovennævnte valg sker for 2 år ad gangen. Genvalg kan finde sted.

Bestyrelsen vælger af sine medlemmer næstformand og sekretær og fastsætter sin forretningsorden.

§ 10.

Ekstraordinær generalforsamling, der indkaldes på samme måde som den ordinære, afholdes så ofte bestyrelsen finder det nødvendigt, eller efter en af mindst 25 % af medlemmerne indgivet skriftlig motiveret begæring med tilkendegivelse af dagsorden for generalforsamlingen. Når en sådan begæring er indgivet til bestyrelsen, skal generalforsamlingen afholdes inden 1 måned efter begæringens modtagelse.

Hvis ikke mindst 75 % af de medlemmer, der har ønsket generalforsamlingen indkaldt, er til stede, kan dagsordenen nægtes behandlet.

§ 11.

Over det på en ordinær eller ekstraordinær generalforsamling passerede indføres et kort referat i foreningens protokol, der underskrives af dirigenten. Kopi af dette referat tilstilles medlemmerne senest 3 måneder efter generalforsamlingens afholdelse.

§ 12.

Adgang til generalforsamlingen har kun medlemmer og disses husstand. Medlemmer, der er i restance med kontingent eller vejbidrag, har adgang til generalforsamlingen, men har ikke stemmeret.

For hver grund (hvert matr. nr.) kan afgives to stemmer. Stemmeafgivning kan ske ved ejer/ejere og/eller ægtefælle eller ved skriftlig fuldmagt. Ud over egen grund kan man ved fuldmagt kun repræsentere yderligere tre grunde (matr. nr.).

§ 13.

Generalforsamlingen er beslutningsdygtig uden hensyn til, hvor mange medlemmer der er mødt. Alle afstemninger sker ved håndsoprækning, med mindre bestyrelsen eller et af medlemmerne forlanger skriftlig afstemning.

Alle sager afgøres ved simpelt stemmeflertal, dog kan forandring af foreningens love kun ske, når 75 % af de afgivne stemmer er for beslutningen. Forslag til lovændringer skal tilsendes medlemmerne med indkaldelsen til generalforsamling.

§ 14.

Bestyrelsen har ledelsen af foreningens virksomhed.

Der afholdes bestyrelsesmøde, så ofte formanden eller to bestyrelsesmedlemmer finder det ønskeligt. Referat af forhandlingerne indføres af sekretæren i foreningens protokol.

Bestyrelsen er beslutningsdygtig, når 3 bestyrelsesmedlemmer er til stede, og formanden eller næstformanden skal være den ene.

Udebliver et bestyrelsesmedlem uden rimelig grund fra tre på hinanden følgende bestyrelsesmøder, kan bestyrelsen lade en suppleant indtræde i resten af den pågældendes valgperiode.

§ 15.

Foreningen forpligtes ved underskrift af formanden (eller i hans fravær af næstformanden) i forbindelse med to andre bestyrelsesmedlemmer.

§ 16.

Foreningens regnskabsår er kalenderåret.

Regnskabet, der føres med kassebog, skal af kassereren tilstilles revisorerne senest den 15. marts. Regnskabet skal være revideret såvel kritisk som talmæssigt inden den 15. april, således at en ekstrakt med revisorernes påtegning kan sendes til medlemmerne med indkaldelsen til generalforsamling.

§ 17.

Af foreningens midler må den kontante kassebeholdning ikke overstige 500 kr. På giro kan indestå et beløb til normale løbende udgifter. Overskydende midler indsættes i bank på foreningens navn til bedst mulige forrentning.

På foreningens korti kan kun hæves med både formandens og kassererens underskrifter.

Til sikring af foreningens midler tegner kassereren en kautionsforsikring; præmien for denne betales af foreningen.

§ 18.

Alle regningskrav på foreningen skal anvises af formanden til betaling.

§ 19.

Til dækning af de med hvervne som formand, kasserer og sekretær følgende nødvendige udgifter bevilger generalforsamlingen et årligt beløb.

§ 20.

Vedrørende bebyggelse m.v. henvises til de for udstykningen generelt gældende servitutter og deklarationer; disse vedlægges lovene.

§ 21.

Ud over de for udstykningen og de enkelte parceller gældende servitutter, deklarationer m.v. skal medlemmerne overholde de af generalforsamlingen fastsatte ordensregler; disse vedlægges lovene.
Bestyrelsen har påtåleret for overholdelse af ordensreglerne.

§ 22.

Ændring af grundejernes hjemstedadresse skal snarest meddeles foreningen.

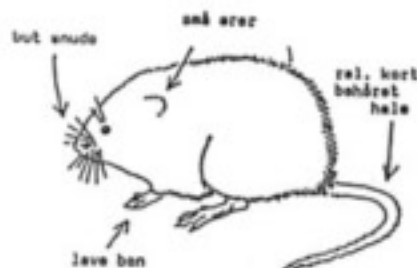
§ 23.

Foreningens og medlemmernes værneting er btingsstedet i Frederiksværk.



MOSEGRIS

Mosegrisen (*Arvicola terrestris*) kaldes af og til for vandrotte eller jordrotte men er ikke en rotte. Den hører ligesom markmusen til snadsmusene, der alle har en afslumpet snude, små ører, korte lemmer og kort hale. Hos den brune rotte er halen næsten al kroppens længde.



Figur 1. Mosegris, ca. 1/4 naturlig størrelse. Den skitser lettest fra rotten på de med pile markerede kredsløge.

Biologi og skade

Mosegrisen holder af fugtigt terræn, og den er en fortrinlig svømmer; man kan imidlertid også finde den langt fra vand, og den har vist en tendens til at sprede sig til stadig mere tørre områder.

Mosegrisen kan herhjemme yngle fra april til november og får i yngleperioden almindeligvis 4-5 kuld med ialt ca. 20 unger. Disse er allerede forplantningsdygtige i 2-måneders alderen. Mosegrisens store formeringssevne kompenseres i nogen grad af en ret kort levetid, idet den normalt højst lever en 15-20 måneder.

Mosegrisen tilbringer i lighed med muldvarpen en stor del af sit liv under jordens overflade, og det kan være svært at se forskel på de to arters gravevirksomhed, for begge laver gangsystemer og kan skyde jorden op som muldskud. At det desuden har vist sig, at de kan benytte hinandens forladte gangsystemer gør ikke bestemmelsen lettere. Er der imidlertid i sommerhalvåret mange åbne huller mellem skuddene, kan man regne med, at det drejer sig om mosegrise. Mosegrisens huller kan

variere en del i størrelse, men de er oftest 6-8 cm i diameter. Muldvarpen kan også, især om natten, søge op på jordoverfladen, men den graver sig normalt op igennem et muldskud og lukker for det meste bullet efter sig, når den vender tilbage til gangene. Mosegrisen er en planteæder, mens muldvarpen udelukkende lever af dyrisk føde som regnorme og insekter. Græv på planter og deres rødder i forbindelse med gangsystemerne afsloerer derfor med sikkerhed, at det drejer sig om mosegrise, for selv om muldvarpen godt kan rode en plante så løs, at den går ud, vil den aldrig grave af den.

Grønne plantedele synes at udgøre mosegrisens hovedføde, men den æder næsten al slags plantekost, og gennemgraver man gangsystemet, vil man ofte støde på depoter af gulerødder, kartofler, kvikrødder, løg af forskellig slags, og hvad området ellers kan byde på. Sidst på efteråret og om vinteren lever mosegrisen ganske overvejende under jorden, de fleste huller lukkes, og den lever især af de indsamlede forråd samt rødder. De alvorligste skader sker ved, at den graver rødderne af buske og træer - adelæggelser som specielt i frugtplantager kan betyde store tab.

Lovgivning

Ifølge "Lov om bekæmpelse af muldvarpe og mosegrise" (Lov nr. 848 af 20. december 1989) kan kommunerne varetage bekæmpelse af muldvarpe og mosegrise. Kommunerne kan finansiere bekæmpelsen ved en betaling, der opkræves hos ejerne af de ejendomme, hvorpå bekæmpelsen foretages. Loven siger kun noget om, hvad kommunerne kan gøre. Det er ikke sådan, at der er en direkte pligt til at iværksætte en bekæmpelse af mosegrise (eller muldvarpe).

Bekæmpelse

En fuldstændig udryddelse af mosegrise er en vanskelig sag, fordi der altid vil være enkelte individer, man ikke får ram på. Dette i forbindelse med deres store frugtbarhed og stærke tendens til at sprede sig gør, at man ved bekæmpelse på et mindre område som oftest højst opnår en forholdsvis kortvarig virkning. Mosegrise fra naboerområder vil hurtigt invadere det rensede areal. Det vil derfor

være en fordel sammen med naboerne, vejlav, grundejerforening eller lignende, at få iværksat en større samlet bekæmpelse.

Til brug i haver findes kun et middel, som alle haveejere må anvende, og det er majs imprægneret med bromadiolon. Denne ædegift kan dog kun anvendes i perioden oktober - april, fordi mosegrisen i hele sommerperioden ikke er særlig villig til at æde tørre majs.

Udelukkende til erhvervsmæssig brug (f.eks. i skove, frugtplantager og planteskoler) er en anden type ædegift, nemlig æblestykker imprægneret med bromadiolon, tilladt.

Phosphorbrinteudviklende pellets, som almindeligt bruges til muldvarpebekæmpelse må anvendes, men kun af personer, der har gennemført et særligt kursus, som arrangeres af Statens Skadedyrlaboratorium. Phosphorbrinte er en giftgas, og phosphorbrinteudviklende midler hører til gruppen af "meget giftige" bekæmpelsesmidler, og dette er baggrunden for kravet om, at brugere skal have gennemgået et særligt kursus. Phosphorbrinteudviklende pellets er ikke helt så effektive mod mosegrise, som de er mod muldvarpe.

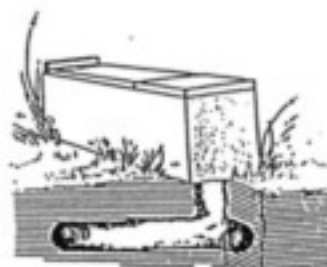
Hvis man ønsker bekæmpelse mod phosphorbrinteudviklende pellets, må man henvende sig til kommunens tekniske forvaltning eller til et firma, der foretager skadedyrsbekæmpelse (desinfektører og skadedyrsbekæmpelse, se lokaltelefonbogen). For landmænd og lignende er det i nogle områder også muligt at få hjælp via de lokale landbo- eller husmandsforeninger, idet nogle af disse organiserer bekæmpelse af mosegrise og muldvarpe. Af sikkerhedsmæssige årsager må phosphorbrinteudviklende pellets ikke udlægges nærmere end 10 m fra beboelser eller bygninger med husdyr. Disse pellets er mest effektive ved en jordtemperatur på 5°C eller derover, så de er ikke særligt anvendelige om vinteren.

Gaspatroner med svovl kan købes hos materialister, i forretninger med haveartikler og lignende steder. De anvendes med en tændstik og stikkes ned i gangsystemet, men formentlig på grund af gangsystemernes store udstrækning er sådanne patroner dog ofte uden virkning med hensyn til at slå mosegrisene ihjel. Til gengæld vil man kunne erfare, at mosegrisene ofte vil grave nye gange for at undgå lugten fra patronerne. Af disse grunde kan gaspatroner med svovl ikke rigtig anbefales til egentlig bekæmpelse. Anvendelse af karbid eller opfyldning af gangene med vand kan heller ikke anbefales. I nogle tilfælde har man haft udbytte af at lede udsædningsgas fra en bil, traktor eller

lignende ned i gangene, men metoden er ret usikker. Opsætning af lydapparater i områder med mosegrise kan heller ikke anbefales som en anvendelig metode til bekæmpelse af mosegrise.

Brug af fælder er en metode, der må anvendes af alle, og når man først har fået lidt erfaring med fælder, er resultatet som oftest også godt.

En kasseformet mosegrisefælde af vandfast krydsfiner som vist på figur 2 er nu kommet på markedet. Den er meget nem at bruge, da den blot skal anbringes over et af mosegrisens mange huller. Mosegrisen fanges levende og må derfor aflives bagefter.



Figur 2. Salt grønne jord med mosegrisegang. Kassefælden anbragt over hul i jordoverfladen.

Af andre fældetyper kan muldvarpesække og rottesnækfælder også anvendes, og i disse fælder dræbes dyret ved fangsten.

Muldvarpesække (se figur 3) er lige så anvendelige til mosegrise som til muldvarpe, og saksen anbringes på samme måde for de to dyr.



Figur 3. Sådan sættes saksen!

Kan man ikke uden videre se, hvor mosegrisens gang er, kan den findes med en pind eller en stok, som stikkes ned i jorden i nærheden af et frisk skud.

Med en planteske graves nu ned til mosegrisens gang, og man renser huller nogenlunde for jord. I dette hul, der ikke skal være større end at saksen nesop kan placeres i det, anbringes saksen sådan, at mosegrisen støder mod udløseren, når den passerer gennem gangen. Saksen bør tildekkes med f. eks. græstøv og lidt løs jord ovenpå.

Nogle anbringer en omvendt urtepotte oven over saksen, men det kan være besværligt at skulle slæbe rundt med mange urtepotter, når man skal bekæmpe på et lidt større areal.

Bruges rotesmækfælder kan man anbringe to i gangen, således at fælderne støder op mod hinanden, og mosegrisen går i en fælde uanset fra hvilken side af gangen, den kommer. Man må sikre sig, at smækfælderne kan arbejde frit. Vil man bruge lokkemad i fælderne, må guleroedsskiver eller æblestykker anbefales. Rotesmækfælder må dog afskærms effektivt, så hund og katte eller andre dyr ikke træder ned i dem.

Fælder kan købes hos isenkræmmere og i forretninger for haveartikler og lignende.

Ved vandløb og søer kan man fange dyrene i almindelige ståltrådfiskeruser, der anbringes sådan, at tragens indvendige lille åbning er lige under vandoverfladen. Det bør her nævnes, at beskyldningerne mod mosegrisen for at tage ællinger m.v. inset har på sig. Det er oftest den brune rotte, der viser sig at være den rette skyldige.

Anerkendte giftmidler:

Mortalin Bromadiolone koncentrat
Mortalin bromadiolone-æbler mod mosegrise
Mortalin Produktion ApS
4690 Haslev
NB: Må kun anvendes erhvervsmæssigt.

Anerkendt fælde:

RM Mosegrisefælden
RM-Service
v/ Herluf Rosing
Kornungårdsvej 20
9700 Brønderslev



Anker Bloch Rudbeck
Nannasvej 17,
3300 Frederiksværk.

DEK BILKORT - VOR STYRE
BOKVANT 30.41.07.12 eller
30.41.07.13.
Udvalgtelejer 47.77.00.22.

Deres ref. 07.06.1995.

Dato 08.06.95.

Vedr.: Afbrænding af affald.

Med henvisning til jeres brev angående forespørgsel om det er lovligt at afbrænde haveaffald (grene, blade, afklip fra buske og lignende), kan jeg meddele, at det ikke mere er tilladt, at afbrænde nogen form for affald generelt efter vedtagelsen af Miljøloven. Alt affald skal enten komposteres i egen have eller køres til kommunens affaldscenter på Havnesvinget.

Den eneste form for afbrænding der er tilladt, er grillning, mindre bål til f.eks. bagning af snobred eller pølser og selvfølgelig bål til sct.Nans. Disse båltyper kræver dog at afstande til letantændelige materialer overholdes jf. brandlovgivningen samt det ikke er til gene for den offentlige færdsel, naboer m.fl.

Med hensyn til oplag af grene m.m. i skel, kan jeg oplyse, at der ikke i brandlovgivningen er lovhjemmel til forbud mod disse oplag, hvilket jeg som fagmand kun kan beklage. I den forbindelse har jeg forespurgt i Miljøafdelingen om, de har en hjemmel til et eventuelt påbud, hvilket de ikke har, såfremt oplaget ikke indholder beboelse for skadedyr som rotter og lignende.

Skulle der være spørgsmål til ovennævnte, er De velkommen til os.

Med venlig hilsen

Torben Rosner
Beredskabschef.

Referat af Grundejerforeningen Ramsbjergård's ordinære generalforsamling torsdag d. 15. maj 1996 på Enghaveskolen, Frederiksværk. Referent: Henny Høberg.

Der var mødt 17 medlemmer inklusive bestyrelsen. I alt var 14 grunde repræsenteret. Dagsordenen var den ved brev af 15/4.1996 udsendte.

Punkt 1. Valg af dirigent.

Formanden Anker Bloch bød velkommen. Jørgen Larsen blev foreslået og enstemmigt valgt til dirigent.

Dirigenten konstaterede at generalforsamlingen var lovligt indvarslet samt at regnskabet var medsendt ved samme lejlighed. Derefter gav han ordet til Anker Bloch, som bad os mindes E. Klit Madsen, der afgik ved døden kort tid efter generalforsamlingen sidste år.

Punkt 2. Formanden aflægger beretning.

Dræn og grøfter.

Etablerede dræn på Nanasvej samt nordlige og sydlige grøfter volder problemer. Den nordlige grøft kan kun oprensnes maskinelt. Formanden opfordrede til at grundejerne holder øje med dræn og grøfter. En grundejer har fyldt grøften op, og formanden oplyste at dette er forbudt.

Kloaksagen.

Kloaksagen kører fortsat. Kommunen har indgået på at ville opmåle efter de faktiske forhold, og det må betragtes som en halvt vundet sag. Der kommer muligvis et resultat til efteråret.

Snerydning.

Der er ryddet meget sne i vinter. Opgørelsen udviser:
17/11.95 1,5 time, 9/12.95 1,5 time, 23/12.95 1,5 time,
28/12.95 1,5 time 29/12.95 1 time, 7/1.96 1 time,
19/2 1,5 time, 21/2.96 0,5 time, 22/2.95 1,5 time.
I alt 11,5 timer a kr. 350 = kr. 4025

Der er truffet aftale med bonden om at han holder øje med vejene og kun rydder vejene efter behov og aftale med formanden.

Helårsbeboere, love og ordensregler.

Vores generelle holdning i foreningen er at helårsbeboere er en god ting, da de om vinteren hjælper med til at holde øje med området. Foreningens love og ordensreglerne skal dog

overholdes af alle medlemmer. Tidligere har foreningen undladt at føre sager mod skyldnere og kun påtalt overtrædelse af ordensreglerne. Da der er enkelte, der tilsyneladende ikke respekterer foreningens love og regler, meddelte formanden, at man fremover med generalforsamlingens tilladelse vil sætte hårdere ind mod overtrædelser, selvom det koster foreningen flere penge. Fremtidige tilgodehavender vil blive søgt inddraget selvom det koster foreningen penge, såfremt ordensreglerne tilsidesættes af medlemmerne beder foreningen kommunen tage affære.

Melby Enghavevej.

Efter søgning i tidligere papirer oplæstes side 10 i foreningens forhandlingsprotokol. Betaling til retableringen af Melby Enghavevej kan anses ikke at udgøre de helt store beløb, men formanden foreslog at vor sagfører ser på sagen.

Vejene.

Vejene er begyndt at slå revner og bør repareres. En overfladebehandling er påkrævet, men vi kan måske løse det ved at fylde bej i revnerne.

Hundeglam.

Der har været klaget over hundegøen i området. Det er blevet henvist til Hundelovens paragraf 4.

Fratræden.

Jørgen Larsen, som har været foreningens trofaste bestyrelsesmedlem gennem 24 år, ønsker nu at fratræde bestyrelsen, da han overvejer at sælge sin grund. Formanden overbragte foreningens tak til Jørgen for de 24 års gode samarbejde.

Formandens beretning blev vedtaget.

Punkt 3. Godkendelse af regnskab.

Formanden oplyste at der har været ialt 11,5 timers snerydning i vinter.

Regnskabet blev enstemmigt godkendt.

Punkt 4. Valg af bestyrelse.

På valg var Anker Bloch, Børge Høiberg og Jørgen Larsen. Anker Bloch og Børge Høiberg indvilligede i genvalg. Jørgen Larsen træder derimod ud.

Der var ingen der ønskede at træde ind i stedet for Jørgen Larsen, så foreningen mangler en suppleant.

Bestyrelsen består herefter af følgende:

Anker Bloch, Nannasvej 17, formand
John Tørnqvist, Ramsbjergsvinget 5, kasserer og sekretær.
Børge Høiberg, Nannasvej 1, bestyrelsesmedlem
Ulla Christensen, Melby Enghavevej 65, bestyrelsesmedlem
Kai Carstensen, Nannasvej 28, bestyrelsesmedlem
Jan Holkvæd, Nannasvej 5, bestyrelsesmedlem
Henny Høiberg, Nannasvej 1, kasserersuppleant
Anni Engvej, Melby Enghavevej 59, revisor
Finn Hejberg, Nannasvej 4, revisor

Punkt 5. Fastsættelse af kontingent m.v.

Kontingent blev foreslået uforandret til kr. 270 årligt. Forslaget blev vedtaget. Kontingentet på kr. 270 dækker kr. 120 til vejfond samt kr. 150 til foreningens drift.
Bestyrelsesrefussion blev foreslået uændret og vedtaget.

Punkt 6. Eventuelt

Der var den del klager over hjørnegrunden Melby Enghavevej/Ydunsvej 1. Det blev sagt at den ligner en losseplads med bl. a. skurvogn, gammel bil og rendegraver. Ejeren er helårsbeboer på grunden. Kommunen har ikke talt med foreningen om helårsbeboelse på grunden, og derfor anser foreningen at helårsbeboelsen er ulovlig. Kloak er ikke tilsluttet.

En beboer klagede over at vendepladsen Nannasvej 27 er fyldt op med brændestammer, så den ikke kan anvendes.

Vedrørende vejretten Melby Enghavevej vil formanden igen tage en samtale med advokaten. Ankerdal anmodede bestyrelsen om at forelægge sagen ved generalforsamlingen 1997. Vejregningerne til grundejerne forventes udsendt juni 1996. Skal vi betale samlet??

Der var igen en forespørgsel om mosegrise. Formand Anker Bloch vil være behjælpelig med gaspatroner. Det kan også anbefales at fange dem ved at anvende saks med et stykke gulerod som madding.

Til slut overrakte Anker Bloch på foreningens vegne en gave til Jørgen Larsen, som tak for godt samarbejde i foreningen gennem 24 år.

Generalforsamlingen slut


Jørgen Larsen
dirigent