

Råstasjön - Skador, intrång och förluster av naturvärden sedan 2001

Utdrag ur dokumentet "Angående byggplaner vid Råstasjön" .

Dokumentet "Angående byggplaner vid Råstasjön" ingick sin helhet i vår överklagan till Mark- och miljödomstolen. Författare: Birgitta Norbäck Johan Lind och Magnus Enquist. Datum: 17 mars 2014.

Sedan 2001 har ett antal intrång gjorts på strandskyddat mark med skador på naturen som följd. En del av detta har skett på områden som givits tillfällig dispens från strandskyddet (och skall enligt lagen återställas när dispensen går ut). Utöver detta har Solna kommun också upprepade gånger sedan 2001 brutit mot strandskyddslagen och artskyddsförordningen genom olika intrång. **Sammanlagt redogör vi här för fem överträdelser mot strandskyddslagen och två tillfälliga strandskyddsdispenser samt hur dessa påverkat området. Några av dessa ingrepp berör också artskyddet. Dessa ingrepp kan och ska återställas.**

Förluster av naturvärlden i NO

Denna negativa förändring hänger samman med skador på naturen som skett från 2007 och framåt, främst i form av att träd och buskar tagits bort. Ingreppen har gjorts både på områden där kommunen haft tillfälligt utfärdad dispens från strandskyddet (området ska enligt lag återställas) och områden som saknar sådan dispens. Även natur värdefull för häckande fåglar utanför Solnas egen strandskyddslinje har förstörts. En mycket tydlig konsekvens av dessa ingrepp är förluster av naturvärden i NO sedan 2001. Dessa negativa förändringar återspeglas också i Callunas rapport från 2013 som bedömer NO-delen som något mindre värdefull ur natursynpunkt än andra delar av området. Sedan 2007 har följande häckfåglar minskat eller försvunnit på östra sidan (båda sidor om utloppet): näktergal, rödhake, gärdsmyg, törnsångare, ärtsångare, trädgårdssångare, svarthätta, lövsångare och bofink (listan bygger på dokumentation i artportalen.se samt uppgifter från Hasse Ivarsson).

Skador och intrång

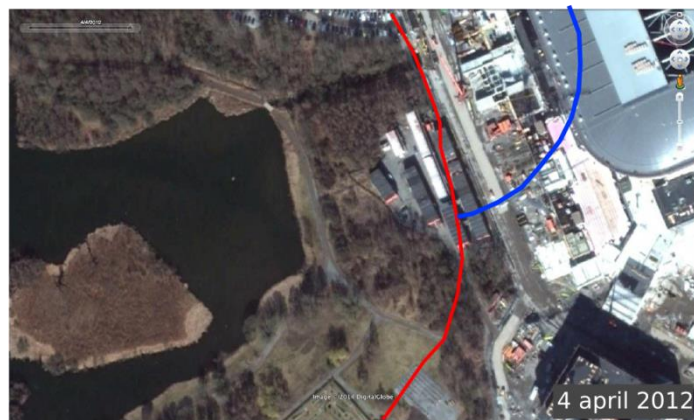
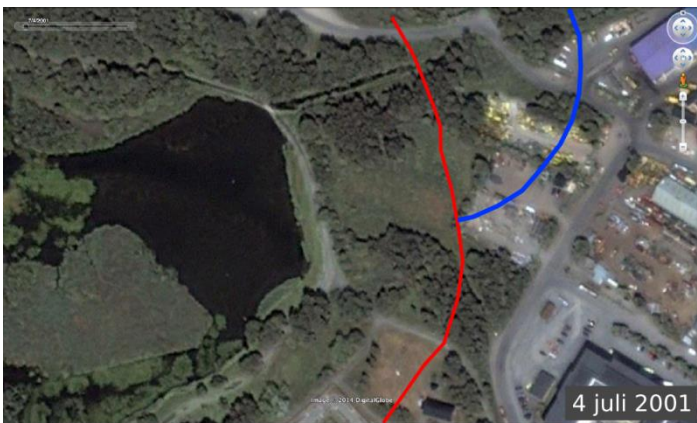
Vi identifierar följande fyra områden där skador och intrång skett och redogör för varje område i detalj på de kommande sidorna.

- Området söder om utflödet
- Området norr om utflödet (bl a cementfabriken)
- Området innanför Råsta strandväg , väster om cementfabriken.
- Råsta strandväg

Flygbilder

Vår dokumentation bygger mycket på flygfoton vi hämtat från Google Earth. För varje område redogör vi för vad som hänt mellan de tidpunkter för vilka sådana foton finns. Vi har använt flygbilder från 4 juli 2001, 13 september 2007, 31 december 2008, 6 juni 2010 och 4 april 2012. För varje område visas först en serie av flygbilder som illustrerar hur området i stort förändras och sedan följer en mer detaljerad redogörelse. I alla bilder har vi lagt in Solnas strandskyddslinje (röd) och den justerade strandskyddslinjen (blå).

Området söder om utflödet



Flygfotona ovan summerar förändringarna från 2001 och framåt. Nedan följer en detaljerad genomgång. Den röda linjen är marker gräns för strandskydd enligt Solna kommun. Den blå linjen är en vår justerade gräns.

Historia

Området har använts som soptipp utan några tydliga regler (gäller även omkringliggande områden). En barack (nu riven) byggdes senare precis utanför strandskyddslinjen på gräsmattan i södra delen.

2001

2001 är hela området innanför Solna kommuns strandskyddslinje (röd) ett naturområde med äng, buskar och träd med gångstigar (gräsmattor i södra delen). Innanför vår justerade strandskyddslinje (blå) finns uppställningsplatser. Inga byggnader finns innanför någon av strandskyddslinjerna.

2001 (4 juli) – 2007 (13 sep)

Granskning av flygfoton från 2007 visar på ingrepp på strandskyddet där senare byggbodar kommer att placeras. Skador på vegetationen syns också på flygfotot.

2007 (13 sep) - 2008 (31 dec)

Bara små förändringar.

Fortsättning på nästa sida

Söder om utflödet, forts

2008 (31 dec) - 2010 (6 juli)

I början av 2009 upprättar kommunen en tillfällig dispens för strandskyddet samt ett tidsbegränsat bygglov avseende byggbodas, transformatorstation och parkeringsplatser. Se bilaga "Strandskyddsdispens Järva 4-17 byggbodas (tjänsteskrivelse SBN/2009:320)". Dispens och bygglov upphör 2014-04-01. Enligt denna tillfälliga dispens ska *"alla byggdelar, inkl. vatten- och avloppsledningar, fraktas bort och marken återställas."*

Ett antal byggbaracker och containrar byggs eller ställs upp.
En anslutningsväg från söder anläggs (se flygbilden är från 6 juni 2010).
Vartefter försvinner mer och mer vegetation inklusive träd och buskar.

2010 (6 juli) - 2012 (4 april)

Området kring bodarna blir delvis inhägnat och det blir fler bodar (bilder nedan från 2013).
Baracken rivs.

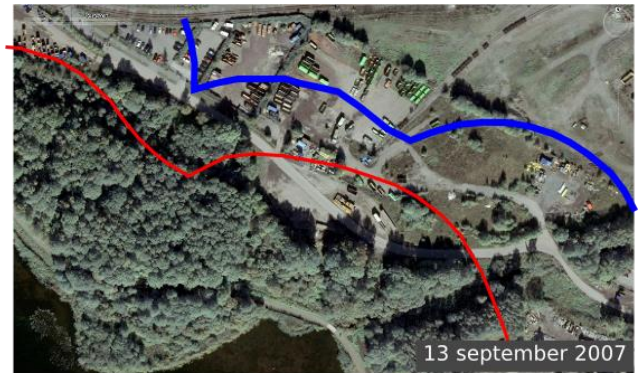


I oktober 2012 anläggs två vägar utan tillstånd. Nisses stig löper längs utloppet från Evenemangsgatan till stranden och Sofies slinga går genom området med bodar och mynnar ungefär mitt på Nisses stig. Dessa intrång är polisanmälda. Resultatet är att ännu mer buskar och träd försvinner i NO.



Området norr om utflödet

(bl a betongfabriken)



Flygfotona ovan summerar förändringarna från 2001 och framåt. Nedan följer en detaljerad genomgång.

Historia

Området har använts som soptipp utan några tydliga regler (gäller även omkringliggande områden) och som uppställningsplats och kanske också till annat (t ex slipersfabrik).

2001

2001 är området delvis naturaliserat med äng, buskar, träd och fågelliv. Några grusvägar korsar området och det finns några uppställningsplatser.

2001 (4 juli) – 2007 (13 sep)

Bara små förändringar.

2007 (13 sep) - 2008 (31 dec)

Bara små förändringar.

Fortsättning på nästa sida

Norr om utflödet, forts

2008 (31 dec) – 2010 (6 juni)

I början av 2009 upprättar kommunen en tillfällig dispens för strandskyddet samt tidsbegränsat bygglov avseende betongfabrik och tillhörande parkeringsplatser. Se bilaga "Strandskyddsdispens Järva 4-17 betongfabrik (tjänsteskrivelse SBN/2009:15)". Dispens och bygglov upphör 2014-01-31. Området för betongfabriken förbereds för denna anläggning under perioden ovan.

I dispensen kommenteras strandskyddet på följande sätt (SBN/2009:15 sid 6) (understrykningar är våra): *Där strandskydd råder får mark inte inhägnas så att allmänheten hindras tillträde. Råstasjöns strandskyddsgräns går genom anläggningen. Såväl byggnader som spolanläggning har placerats utanför strandskyddsområdet. **De i södra delen av anläggningen belägna befintliga körytorna, som ska asfalteras, är belägna inom strandskyddsområde. När betongfabriken tas i bruk kommer dessa hårdgjorda ytor att inhägnas.** Den aktuella körytan utgör idag väg till befintligt industriområde, som nu under en begränsad tid ska nyttjas för betongfabrik. Ny väg till området, från väster, är under uppförande. Befintlig väg har inte någon betydelse för rekreation och friluftsliv. Den leder endast in i det ogästvänliga industriområdet där den tar slut. Den för allmänheten intressanta gångvägen och strandområdet runt Råstasjön, med sitt växt- och djurliv, påverkas inte av denna inhägnad, som från gångvägen inte ens kommer att synas bakom befintlig trädbarriär ovanför strandområdet. **Åtgärden är tillfällig.** Strandskyddsdispens enligt 7 kap. 18§ miljöbalken bör kunna beviljas i detta fall.*

När dispensen upphör ska området **inte** återställas enligt SBN/2009:15 (sid 5 och 6) vilket bryter mot lagstiftningen: *När verksamheten upphör ska byggnadselement, betongkonstruktioner etc. transporteras till annan plats för krossning/sortering och återvinning. Detta arbete ska vara utfört inom den tid som lovet gäller. Om framtida användning av marken ännu inte fastslagits genom detaljplan som vunnit laga kraft kan asfalt och brunnar (p g a risken för urlakning, se ovan) samt under mark belägna pålar, spont och betongkonstruktioner få lämnas kvar tills framtida markanvändning klarlagts. Fastighetsägaren är ansvarig för att marken då saneras på ett godtagbart sätt.*

I övrigt påbörjas byggandet av Evenemangsgatan och området mellan den planerade betongfabriken och Evenemangsgatan röjs och all vegetation, träd, buskar och ängsmark försvinner (se flygfoton nedan). Detta område ligger delvis inom Solnas strandskyddslinje 2012 (röd) och till större delen inom den justerade strandskyddslinjen (blå).



Norr om utflödet, forts

2010 (6 juli) - 2012 (4 april)

Betongfabriken anläggs.



Efter 4 april 2012

Under våren 2013 förlänger kommunen det tidsbegränsade bygglov och strandskyddsdispensen till 2015-05-31.

En ansökan om att anlägga en tillfällig taxiparkering lämnades in till kommunen som biföll ansökan. Detta beslut överklagades och senare drogs förslaget tillbaka.

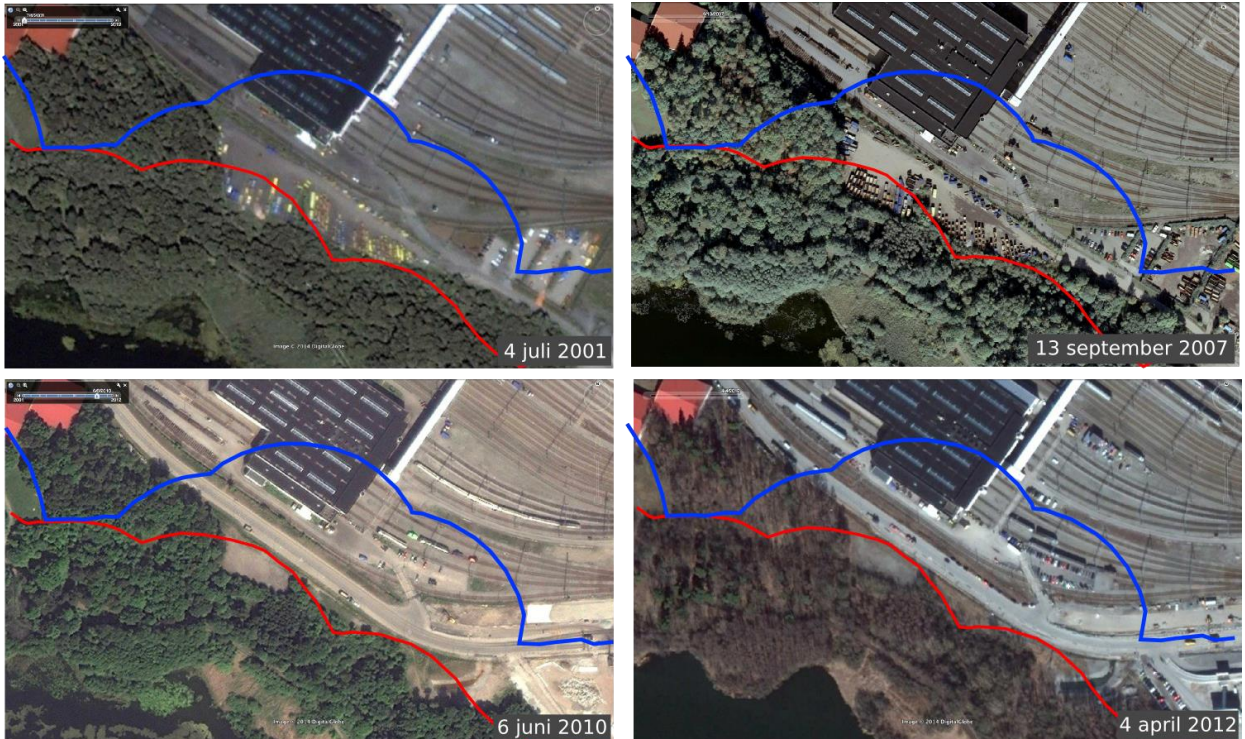
16 mars 2014

Grävarbeten påbörjas i och bredvid sjöns utlopp.

2015

Cementfabriken tas bort

Området innanför Råsta strandväg (väster om betongfabriken)



Flygfotona ovan summerar förändringarna från 2001 och framåt. Nedan följer en detaljerad genomgång.

Historia

Åtminstone delar av området har använts som soptipp. I området finns också en grusad yta som tycks användas som uppställningsplats.

2001

Samma som ovan.

2001 (4 juli) – 2007 (13 sep)

Samma som ovan.

2007 (13 sep) – 2008(31 dec)

Området "städas". Det mesta som stod uppställt i området är nu borta.

Fortsättning på nästa sida

Innanför Råsta strandväg, forts

2008 (31 dec.) - 2010 (6 juli)

Ett biologiskt värdefullt blött skogsparti med större träd tas bort och en damm med intilliggande brunnar anläggs. Området ligger innanför vår justerade linje (blå) och delvis innanför Solnas linje (röd). Det här ingreppet har polisanmälts.



Innanför Råsta strandväg, forts

2010 (6 juli) - 2012 (4 april)

Inga större förändringar kan ses på flygbilderna.

Efter april 2012

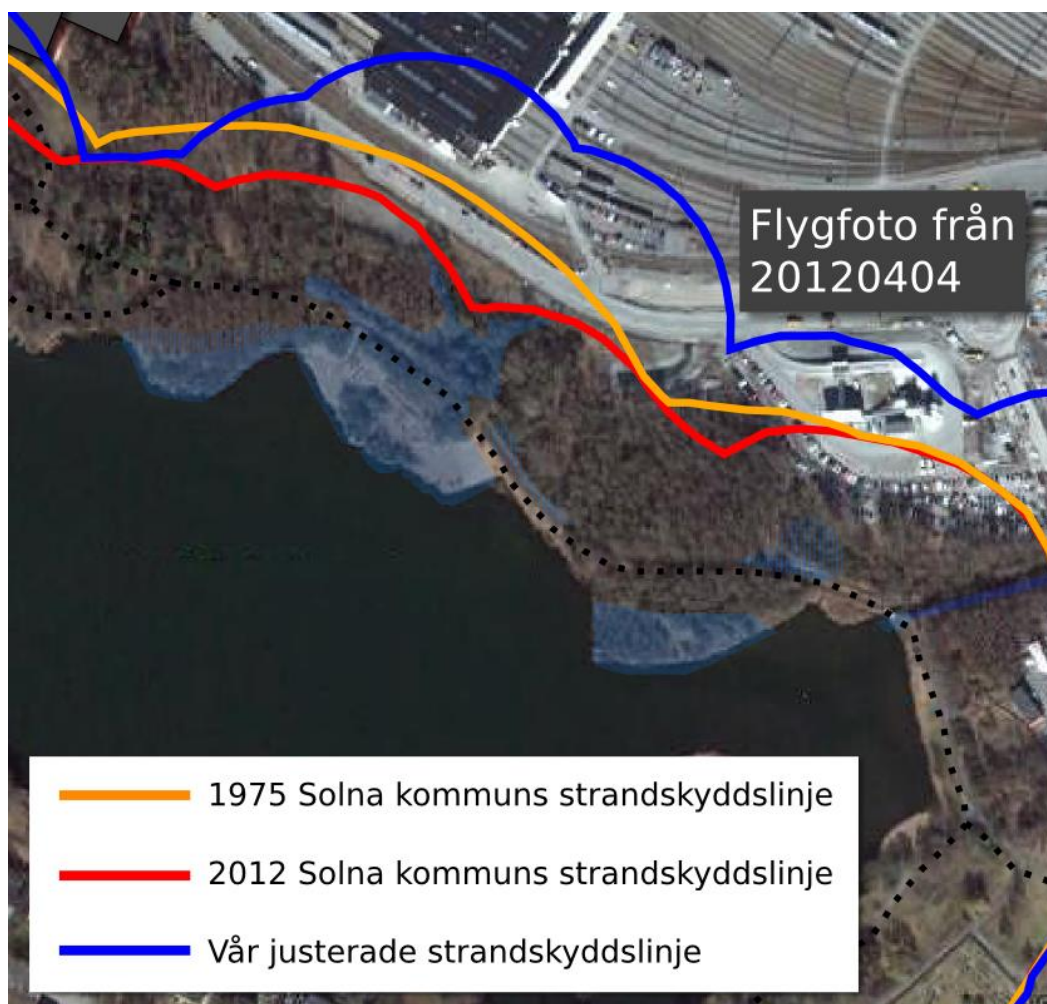
Ett inhägnat område har anlagts mellan västra kanten på betongfabriksområdet och den nyanlagda dammen (se förra sidan) med gröns skjul och uppställningsplatser. Området ligger innanför den justerade strandskyddslinje. Bilder är från 2013.



Vidare har ett område inhägnats närmare tennishallen som fyllts med bodar/containrar. Området ligger nästan helt innanför Solnas strandskyddslinje (2012) och helt innanför den justerade strandskyddslinjen. Bilder är från 2013.



Råsta strandväg



Flygfoto från 4 april 2012. Nedan följer en detaljerad genomgång av förändringarna.

Historia

Mellersta och östra delen (fram till rondellen) har använts som soptipp och uppställningsplats under lång tid. Utomhustennisbanor fanns vid tennishallen. En grusväg leder till bangården.

2001

Som ovan.

2001 (4 juli) – 2007 (13 sep)

Som ovan.

2007 (13 sep) – 2008 (31 dec)

Väldigt lite händer förutom att området städas och att de flesta saker som stått uppställda här försvinner.

Råsta strandväg, forts

2008 (31 dec) – 2010 (6 juni)

Råsta strandväg byggs. Ett mindre men biologiskt värdefullt skogsparti tas bort i östra kanten av tennishallarna för att kunna anlägga vägen. En betydande del av vägen går innanför Solnas strandskyddslinje (1975) och den justerade strandskyddslinjen (se flygfoto på förra sidan).

De beslut som fattats och under vilka förutsättningar vägen har anlagts är oklara för oss. Den har omnämnts som tillfällig väg för byggandet av Arenastaden men tycks från början vara tekniskt sett byggd som en permanent väg. Borde inte projektet ha betraktats som byggande av allmän väg som kräver en arbetsplan? Två saker är dock helt klara. Eftersom delar av vägen går inom strandskyddszonen skulle dispens ha införskaffats innan vägen byggdes. Vidare har ingen artskyddsprövning gjorts och vi vet idag att området bebos av bland annat sju arter fladdermöss (se del 6 för vidare detaljer).

Vid byggande av allmän väg enligt en fastställd arbetsplan enligt väglagen (1971:948) ska strandskyddsfrågor tas upp tidigt i processen. Enligt 14 § andra stycket i väglagen gäller att en väg ska byggas så att strandskyddets syften inte motverkas. Bedömningen sker vid samrådet och innan planen fastställs. Det ska råda enighet vid samrådet för att planen ska kunna fastställas. När det gäller Råsta strandväg har det dock inte ansetts behövas en arbetsplan. Mindre projekt eller vägar som inte genomförs med stöd av en fastställd arbetsplan ska därför dispensprövas enligt strandskyddsbestämmelserna.

Efter april 2012

Nu ingår Råsta strandväg i den reviderade detaljplanen. Vi undrar om detta möjligen är ett försök att göra vägen permanent utan att den har prövats enligt gängse lagar och förordningar?

Delar av Evenemangsgatan

Delar av Evenemangsgatan ingår också i planområdet. Ett liknande resonemang kan kanske föras för denna väg som för Råsta strandväg. Har Evenemangsgatan anlagts under liknande förutsättningar? Alltså att en tillfällig byggväg senare blir permanent väg utan att den planlagts eller tillståndsprövats.