

ALTERNATIV TILL LÖVSTA

Stockholms stad menar att det inte finns något alternativ till Lövsta för det nya stora kraftvärmeverk Stockholm Exergi planerar att bygga i Stockholmsregionen, som ersättning för kolkraften i Värtan och det gamla Hässelbyverket från 50-talet. Räddalövsta anser att dock det finns lokaliseringalternativ som bör utredas närmare.

Stockholm Exergi om möjlighet för alternativ lokalisering ¹⁾

Stockholm Exergi har preciserat följande grundförutsättningar för övergripande urval av möjliga lokaliseringar för den planerade kraftvärmeanläggningen;

- Tillräcklig yta ska finnas
- Möjlighet till effektiva sjötransporter, d.v.s. tillgång till hamn eller möjlighet att anlägga en hamn
- Anläggningen ska inte stå i strid mot gällande detalj/översiktsplan
- Tillräcklig närhet till nätanslutningspunkt med tillräcklig kapacitet

Stockholm Exergi uppger sig ha inventerat hela Storstockholm i syfte att hitta en lämplig lokalisering. Bolaget säger sig ha studerat utbyggnad av egna och andra bolags befintliga anläggningar samt nya lokaliseringar som definierats av RUFSS (Regional utvecklingsplan för Stockholmsregionen).

De alternativ som har studerats djupare är att bygga ut/om kraftvärmeverket i Hässelby eller Igelstaverket i Södertälje, alternativt att bygga ett helt nytt kraftvärmeverk i Nynäshamn/Norvik, Lövsta, Energihamnen i Värtan, Hagby eller Sofielund.

Sammantaget anser Exergi att alternativ Lövsta är det lokaliseringalternativ som bäst uppfyller miljöbalkens krav om lokalisering. I Lövsta finns tillräckligt stora ytor med mark som inte är lämplig för bostäder. Det finns även möjlighet att anlägga en hamn. Av dessa skäl har området sedan mycket länge varit reserverat för energiproduktion som en del i stadens energiförsörjning.

Vad säger miljöbalken om val av plats ²⁾

”För en verksamhet eller åtgärd som tar i anspråk ett mark- eller vattenområde ska det väljas en plats som är lämplig med hänsyn till att ändamålet ska kunna uppnås med minsta intrång och olägenhet för människors hälsa och miljön.”

Finns det andra typer av alternativ för utbyggnaden?

- a) Avstå från avfallsbaserade bränslen, speciellt RDF, vilket öppnar för lokalisering på betydligt mindre yta. Det ger fler alternativ till lokalisering och gör också möjligt för att energiproduktionen kan bli fossilfri.
- b) Flera mindre utbyggnader av befintliga kraftvärmeverk
- c) Utred möjligheterna för flytande anläggningar
- d) Utred möjligheterna för storskalig geoenergi. (I bland annat Esbo, Finland, finns en anläggning som producerar 40MW från ett 7 kilometer djupt borrhål). Geoenergi behöver inga bränsletransporter och kan göras helt utsläppsfri.

#Rädda Lövsta har identifierat följande alternativ utöver Lövsta för en fullskalig anläggning

Alternativ vid Saltsjön

Följande alternativ till Lövsta som ligger vid Saltsjön har inte utretts av Stockholm Exergi:

o Loudden, Värtan

Loudden är utpekad som riksintresse för kommunikation och Louddens hamn används idag för hantering av flytande drivmedel. Den gamla oljehamnen på Loudden har planerats för bostäder. Inga beslut har ännu tagits och problem finns med att tillåta bostäder i hela området. Området är stort nog till att kunna rymma mer än ett nytt stort kraftvärmeverk. Det ligger nära det nuvarande Värtaverket. Det ligger i Saltsjön och har hamn.



Loudden, foto: Lennart Johansson, stadsbyggnadskontoret

o Nacka, Sicklaön

Det bör kunna finnas plats i Nacka kommun. Exergi går in med fjärrvärme i Nacka. Antingen i anslutning till oljehamnen i Augustendal eller längre ut längs farleden mot Östersjön. Bör undersökas vidare.

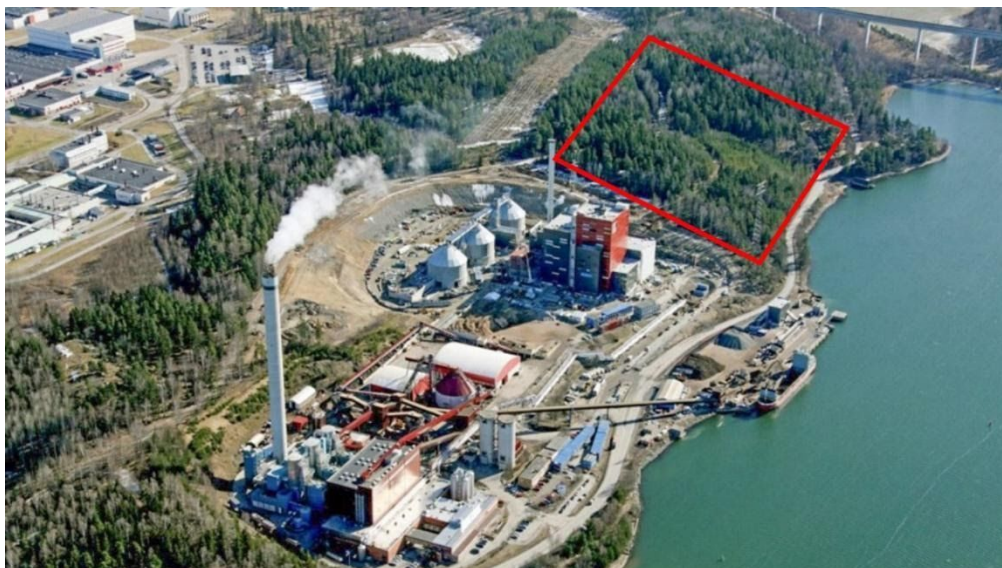
o Nacka/Värmdö, Lilla Kovik 1:1

Område nära Saltsjön där Suez för närvarande har avfallshantering i något som ser ut som ett gammalt sandtag. Ingen hamn och en del sommarstugor, men det ser ut att vara gott om plats och det är inte långt till Saltsjön.

Alternativ som har utretts och avvisats, men som vi menar bör omprövas:

o Igelsta, Södertälje

Området längs kanalen söder om existerande kraftvärmeverk är inte bebyggd ³⁾. Pekas ut i RUF 2050 ⁴⁾ för framtida utbyggnad. Ligger vid Södertälje kanal, dvs i Saltsjön och inte i Mälaren. Kortare väg för bränsletransporter med fartyg.



Igelstaverket, foto: Söderenergi

- o Energihamnen i Värtan
Energihamnen i Norra Djurgårdsstaden är ett befintligt område ämnat för industriproduktion. Energihamnen kommer att utvecklas till en modern industrihamn. Avsikten är att Stockholm Exergi ska kunna utveckla sin verksamhet i Energihamnen. Hamn- och kraftverksområdet bör enligt vår uppfattning kunna disponeras om till fördel för ett nytt kraftvärmeverk, speciellt om man avstår från att använda avfallsbaserat bränsle (RDF).

Alternativ vid Mälaren

Följande alternativ till Lövsta ligger vid Mälaren, men inte i vattenskyddsområde, och har inte utretts av Exergi:

- o Ulvsunda, Gjutmästaren 6
Det gamla industriområdet med bland annat Prippsbryggeriet i Ulvsunda planeras för bostäder och annan allmän bebyggelse. Finns inga beslut ännu. Området bör vara stort nog och har redan hamn. Det ligger inte i vattenskyddsområdet för östra Mälaren. Se dokumentet 7182771_1_6 med startpromemorian.
- o Liljeholmen; Lövholmen 15 m.fl.
I Liljeholmen finns också ett gammalt industriområde kallat Lövholmen (Färgfabriken). Det planeras också för bostadsbebyggelse, men inga beslut finns ännu. Hamn finns, inget vattenskydd och platsen borde räcka. Se dokumentet 6938236_27_6 med förslag till beslut.

Andra alternativ

Alternativ som inte är tillgängliga för fartygstransporter:

- o Brista, Sigtuna
Utbyggnad av Brista skulle ge ökad kapacitet för fjärrvärme i norra delen av regionen. Brista ligger nära järnväg.
- o Hagby, Täby
Anges i RUF 2050 för framtida utbyggnad av kraftvärmeverk. För närvarande är

vägtransporter enda alternativ för bränsletransporter, men alternativ bör kunna utredas (järnväg eller hamn i närliggande Täby vid Stora Värtan).

Slutsatser

Skillnaderna i miljöeffekter mellan Lövsta och dess alternativ har inte redovisats i miljökonsekvens-beskrivningen. Lövsta tycks uteslutande ha valts eftersom det saknas möjlighet att bygga bostäder där, till skillnad från i Stockholms befintliga energiamnar. Denna typ av effektivitetsvinster kan enligt vår uppfattning inte motivera tillstånd för miljöfarlig verksamhet, upphävande av strandskydd och dispens från vattenskydds föreskrifter. Det är i stället miljöeffekterna som ska avgöra.

Det finns flera platser i och vid Stockholms industrihamnar/större hamnar som inte verkar ha undersökts och vi ifrågasätter därför slutsatserna kring de undersökta alternativen. Enligt vår uppfattning verkar det inte ha funnits en genuin avsikt att finna ett genomförbart alternativ till Lövsta.

Man har inte heller i tillräcklig omfattning utrett alternativa metoder för att möta det påstådda behovet av fjärrvärme och el. Med hänsyn till att förbränning av importerad RDF skapar en överkapacitet för plastförbränning som inte är i linje med EU:s långsiktiga mål är alternativa metoder särskilt viktiga.

Vi har här visat ett antal alternativa placeringar i regionen som vi bedömer vara möjliga. Några av dem har avfärdats av staden och Exergi, utan att redovisa tillfredställande skäl, medan flertalet inte har utretts av dem över huvud taget.

Det inte seriöst att påstå att det saknas realistiska alternativa placeringar av ett nytt kraftvärmeverk i Stockholmsregionen. Det finns både politiska och ekonomiska preferenser som motarbetar andra alternativ, när miljöhänsyn borde vara den viktigaste preferensen.

Vi anser att det är olyckligt att över huvud taget överväga en placering i ett vattenskyddsområde. Det ska finnas mycket tungt vägande skäl för att tillåta det.

En annan slutsats är att politikerna i Stockholms Stad sitter på två stolar; dels på stolen som förvaltare av de beslut som göra Stockholm till en hållbar och miljövänlig stad, och dels som stor delägare i regionens största energibolag. Miljö mot profit.

Referenser

- 1) Alternativ lokalisering – Stockholm Exergi (förslag till MKB),
<https://etjanster.stockholm.se/Byggochplantjansten/PresentPlan/GetFile?fileRecordNumber=7700866&journalNumber=2017-09500&fileName=MKB%20L%C3%B6vstaverket%20S-Dp>
- 2) Miljöbalken,
https://www.riksdagen.se/sv/dokument-lagar/dokument/svensk-forfattningssamling/miljobalk-1998808_sfs-1998-808
- 3) Informationssida om plan för bostäder på Loudde,
<https://vaxer.stockholm/omraden/norra-djurgardsstaden/loudden/>

- 4) Länsstyrelsens yttrande över motion (2017:31) om en ny stadsdel på Loudden,
<https://www.lansstyrelsen.se/download/18.98e386016343936f54f51/1526068829365/Ny%20stadsdel%20p%C3%A5%20Loudden%20fr%C3%A5n%20Stockholms%20stad%20Motion%202017-31.pdf>
- 5) Förslag till ny detaljplan för Energihamnen,
<https://vaxer.stockholm/omraden/norra-djurgardsstaden/energihamnen/>
- 6) Förslag till ny detaljplan för Igelstaverket,
<https://www.sodertalje.se/bo-och-bygga/planering/pagaende-detaljplaner/detaljplan-for-ka-rlaby29-mfl-igelstaverket/>
- 7) RUF5 2050, <https://insynsverige.se/documentHandler.ashx?did=1908141>
- 8) Rapport om Stockholms Energianläggningar,
<https://insynsverige.se/documentHandler.ashx?did=1967719>

Senast uppdaterad, 2020-05-06