

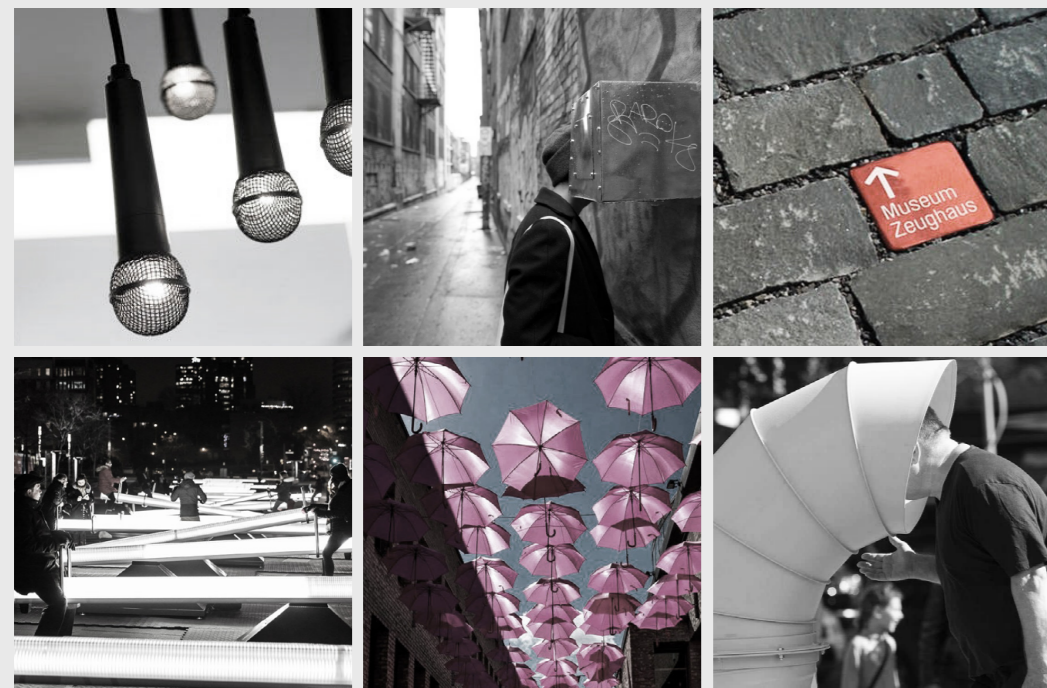
“Byggnaden som social motor”

The stage is set – meaning conditions have been made right for something to happen or that something is likely to happen.

Vi skapar förutsättningarna för att Stadshallen ska bli den demokratiska mötesplats och vardagsrum som staden önskar sig.

- Vi öppnar upp byggnaden, den nya publika bottenvåningen blir en offentlig interiör och en del av den omgivande staden.
- Vi väver samman insida med utsida och förstärker och förbinder de omgivande stads- och gaturummen.
- Vi professionaliserar Stadshallen så att den fungerar för både besökare och artister.
- Vi gör tillägg och åtgärder som stärker Anshelms byggnad och värde.

Med dessa åtgärder menar vi att byggnaden blir den sociala motorn - huset står nu redo att ta emot Lundabor och besökare för evenemang och vardag.



Stadshallen - en ljudupplevelse. Referensbilder visar olika sätt att på ett lekfullt sätt få människor att interagera med ljud, samt sätt att skapa medvetenhet om en plats i staden.



STADEN I HUSET - HUSET I STADEN

Vi väver samman insida med utsida och förstärker och förbinder fyra stadsrum:

- Vi flyttar ut utomhusscenen till Stortorget och gör den till en öppen scen för alla att använda, som dessutom kan fungera som en möbel i staden, en sittyta, mötesplats, träffpunkt, solig plats att hänga, men också som en scen för olika arrangemang, öppen för alla att ta del av – en scen för alla! Formen minner om Anshelms salformer och binder samman byggnaden med torget. Vi stärker på så sätt Stortorget med sin långa historia av att vara en given mittpunkt i Lund och en demokratisk mötesplats.

- Idag ger garaget bilplatser åt närliggande fastighetsägare. Vi anser att för att stärka Stadshallen och dess funktionalitet fullt ut, står garaget i vägen. I det längre perspektivet bör bilparkeringen i huset avvecklas och istället utnyttjas för andra funktioner. Försvinner parkeringsnedfarten öppnas nya möjligheter för denna plats att förändras från en baksida till en framsida - Skomakartorget. Vi föreslår en lekplats för barn och vuxna med akustiska och musikaliska förtecken, som kan ge platsen en helt ny karaktär och medvetandegöra den hos Lundaborna.

- Vårfrugränden har en inneboende potential att bli ett begrepp i alla Lundabors medvetande. När kontorsbyggnaden blir den servande byggnaden till Stadshallens scener och tillställningar får rummet en ny dimension och väcks till liv genom att den publika delen av Stadshallen får nå ut till gränden och de nya glasade förbindelsegångarna.

- Botulfsgatan och hörnan mot Botulfsplatsen är en plats full av aktivitet, en koppling in i Stadshallen och en restaurang och uteservering mot gatan stödjer och berikar stadslivet.

1. STORTORGET - ÖPPEN SCEN

- En scen som aktiverar hela Stortorget
- Fungerar som sittmöbel och mötesplats
- Trädrad längs torgets västra sida ramar in likt Anshelms ursprungliga idé
- Placemaking

2. SKOMAKARTORGET

- Ny lekplats för stora och små med akustiska förtecken
- Baksida blir framsida
- Ny entré

3. VÅRFRUGRÄNDEN

- Installationer definierar rummet
- Bar och café aktiverar
- Kontakt till scenen under gränden
- Förbindelsegångarna exponerar livet innanför
- Sceningång

4. BOTULFSHÖRNAN/BOTULFSGATAN

- Ny entré till Stadshallen ger ny dynamik åt hörnan vid Botulfsplatsen
- Restaurangplacering i hörnet med uteservering aktiverar både gatu- och torgrummet

PLANER 1-6

1. Lager/förråd
2. Teknik
3. Publik WC/HWC
4. Backstage
5. Varuhiss och personhiss



skala 1:400 (A1)

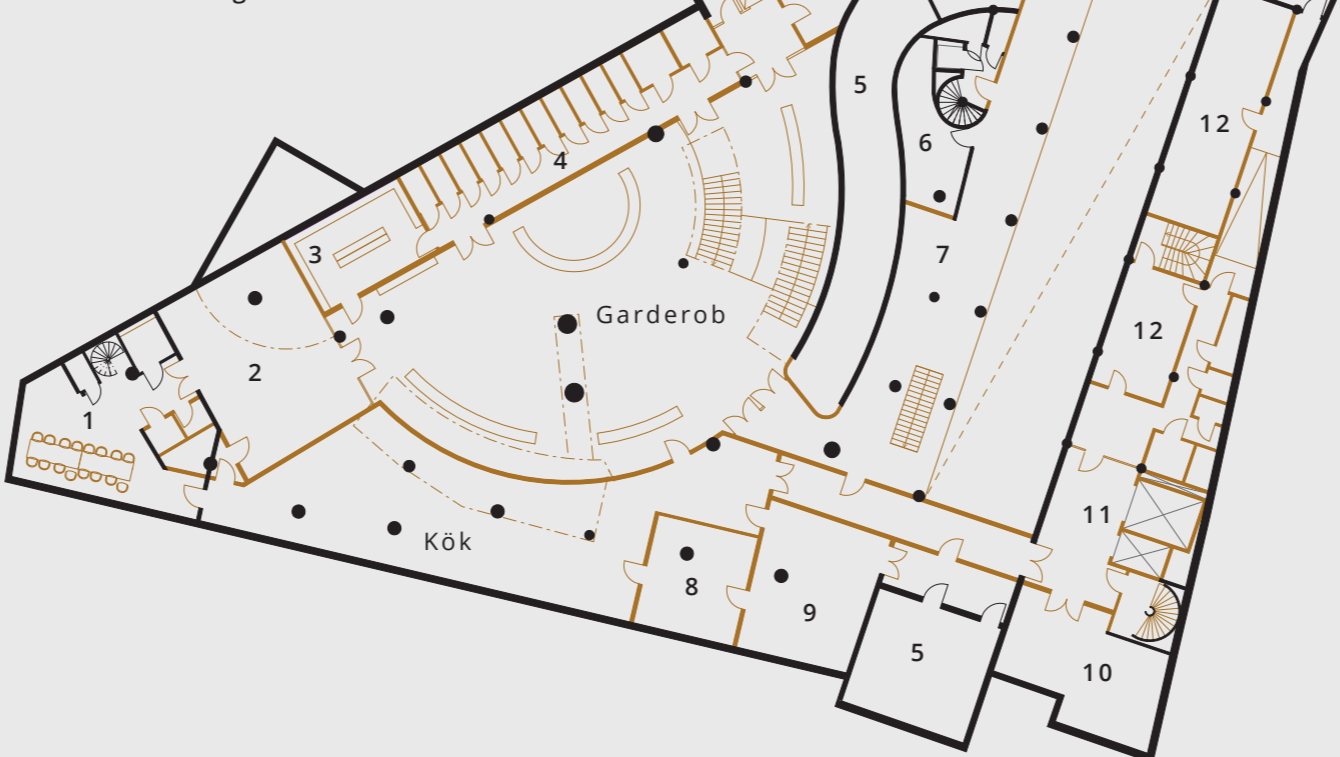
PLAN 1 - NY SCEN

VÄRDE: Saknar arkitektoniskt och kulturhistoriskt värde

RENSA: Garagefunktionen

TILLFÖRA: En ny flexibel scen på plan 1. Scenen kan frikopplas från stadshallsbyggnaden och nås via den servande byggnaden. Backstageytor. Teknikutrymmen. Lager.

1. Chambre separée
2. Extra matsal
3. Förvaring
4. WC/HWC
5. Teknik
6. Byta/förråd
7. Balkong/scenrum
8. Paus
9. Catering
10. Uppackning
11. Transporthiss
12. Omklädning orkester



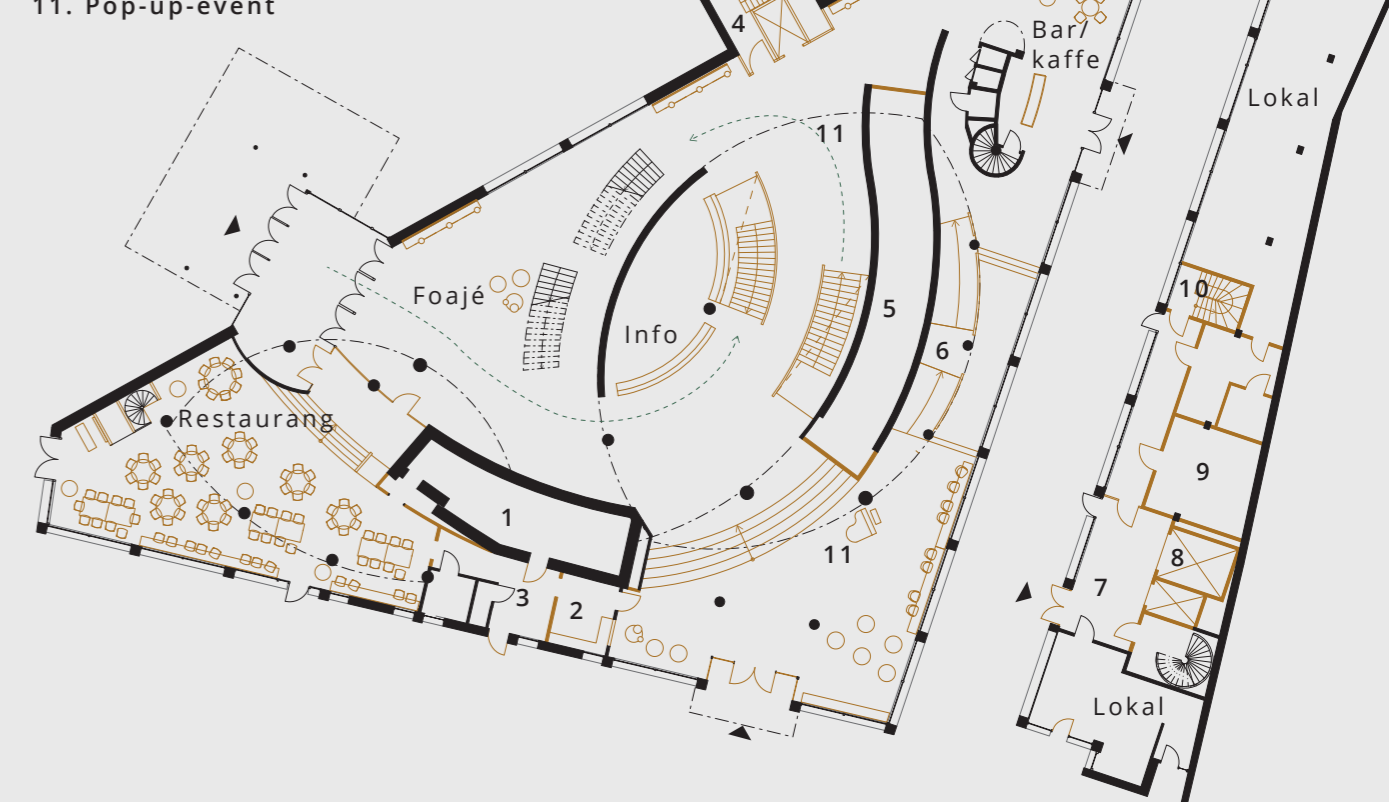
PLAN 2 - FACILITETER

VÄRDE: Saknar arkitektoniskt och kulturhistoriskt värde

RENSA: Garagefunktionen

TILLFÖRA: Garderob/toaletter. Koppling till den nya scenens övre plan. Koppling till restaurang mot Botulfsgatan. Kök. Varutransporthiss. Omklädning/backstageytor

1. Kök
2. Serveringslucka
3. Inlastning
4. Ny publik hiss/trappa
5. Teknik
6. Lilla Guggenheim
7. Sceningång
8. Varuhiss och personhiss
9. Miljörum
10. Utrymningstrappa
11. Pop-up-event



PLAN 3 - STADENS GOLV

VÄRDE: Anshelms huvudentré, de svängda väggformerna från sal och ramp, öppenhet mellan gator och lokaler. Den vägledande belysningen. Rörelsemönstret mellan gata och övre foajé.

RENSA/ÅTERSTÄLLA: Scenpåbyggnad på entrétak. Tillbyggd reception. Garagenedfart. Avdelande vägg mellan lokaler. Toalett och garderob.

FÖRSTÄRKT VÄRDE: Läsbarhet av frilagda scenvolymer genom en öppna rumssamband. Öppenhet längs med gränden.

TILLFÖRA: Ny reception. Trappor till garderob på plan 2. Koppling mellan olika nivåer. Nya publika entréer. Sceningång. Varutransporthiss. Ny publik hiss.



..som ett skådespel i gaturummet



en öppen scen för alla



THE STAGE IS SET

BAKOM KULISSERNA

DEN SERVANDE BYGGNADEN

Anshelms Stadshall hade ett ovanligt program och det har hävdats att bland annat bristen på ett riktigt bra program har gjort byggnaden svåränvänd. Det finns en fin scen, men inte tillräckligt bra backstageytor. Det finns fina foajétyr, men en mörk bottenvåning och huvudentré. Då salarna är formade som fria volymer omgärdade av ett kontinuerligt foajégolv, finns det ingen direkt kontakt mellan backstage och scen. Detta rumsliga grepp är det mest centrala i Anshelms byggnad och den princip vi bygger vidare på genom att förädla Stadshallen som publik byggnad.

Vårt förslag är att den smala kontorsvolymen blir den servande byggnaden till Stadshallen. I förslaget finns här nu sceningång, varutransporthiss, miljörum, loger, omklädningsyt, ytor för övning och artistloung.

Genom smäckra glasade förbindelser över Vårfrugången kan såväl artister som serveringspersonal ta sig mellan den servande byggnaden och scenbyggnaden. Detta i sig blir ett skådespel i gaturummen runt byggnaden, då artisterna exponeras mot staden på sin väg in till scenerna. Även utrymning kan ske genom förbindelsegångarna.

Den servande byggnaden kan även nyttjas för andra kulturutövare, så som Kulturskolans unga musiker, de tider när den inte fungerar som en backstageyta.

STADSHALLEN - EN LJUDUPPLEVELSE

Vi tror på att utveckla och stärka byggnadens profil som en hub för ljudupplevelser. På ett lekfullt sätt kan kontaktytan mellan (små och stora) artister och publik öka och på så sätt etablera byggnaden som en intressant och relevant scen för både nya och gamla musik- och kulturutövare.

NYA SCENER - NYA MÖJLIGHETER

Ytterligare ett sätt att stärka byggnadens profil som spännande scen för olika upplevelser är att tillföra en ny och flexibel scen. Vår utredning kring konstruktionen visade på endast ett möjligt läge för att skapa en ny större obruten rumslighet. Vår nya scen ligger därför som en underjordisk spegling av Vårfrugården. Likt en black box kan den fungera med flera olika sättningsmöjligheter och scenplaceringar med flyttbara gradängar. Detta blir också ett extra utrymme för t ex lunchserveringar för konferenser, helt enkelt ett flexibelt rum!

THE STAGE IS SET FOR ANSHELM

Anshelms två salar är båda intressanta rum med spännande rumslighet, men framförallt sessionssalen är tydligt präglad av sin funktion som scen för politiska möten, vilket gör den mindre attraktiv för andra typer av evenemang. För att skapa den attraktionskraft som byggnaden behöver, måste salen förändras.

En ny salsinredning med gradängar som binder samman övre foajén med attikavåningen skapar en helt ny närvaro och intensitet i rummet. Anshelms plywoodklädda väggar förblir ramverket, men i det ramverket ställer vi in en ny mer funktionell inredning. I gradängerna ryms bättre förutsättningar att ta hand om den teknik och installationer som salen behöver. Vi ser salen som den perfekta arenan för det talade ordet, vare sig det är ett kommunfullmäktigemöte eller Lunds humorfestival.

UTVECKLA OCH BEVARA

En del i arbetet med att uppdatera Stadshallen som ett publikt rum, är att öppna upp passager i byggnaden. Anshelms scenbyggnad har en huvudentré, varifrån man leds, inte av dagsljus utan elljus, via garderoben upp till den öppna övre foajén. Här återknyts kontakten med den omgivande staden, dagtid ett ljus och öppet

rum, kvällstid ett karaktäristiskt belyst landskap av välvda former, med utsikt över stadens ljus.

Anshelms rörelse genom huset var medveten och genomförd, men för att leva upp till de önskemål som finns om att byggnaden ska bli en stark mötesplats, ett vardagsrum för hela Lund, behöver det inre publika rummet på markplan få större kontaktytor med den omgivande staden. Idag möts man av butiker längs Stadshallens fasad. Vi anser att den publika byggnaden behöver vara gränssnittet mot staden. Inom den kan ytor hyras ut eller användas för olika verksamheter, så länge som de tjänar syftet att göra byggnaden till en publik mötesplats.

Hur vi gör ingreppen i byggnadens bottenvåning styrs av konstruktiva, ekonomiska och rumsliga förutsättningar. De rumsliga och konstruktiva ger sig av Anshelms arkitektur.

När vi öppnar upp byggnaden mot staden tillkommer nya rörelsemönster både inom och på tvärs genom byggnadens bottenvåning. Från den ursprungliga foajén kan man nu röra sig runt med utblickar mot de omgivande stadsrummen. Den nya restaurangen placeras i spetsen mot Stortorget för ett optimalt läge med uteserveringsmöjligheter. Den bidrar där

även till att aktivera Botulfsgatan. Restaurangen binder samman källarvåningen med markplanet genom köksdel och även ytterligare utrymme för matsal.

Klas Anshelm gestaltade ett rörelsemönster från bottenvåningen upp till övre foajén som innebär att besökarna rör sig längs med de välvda väggarna i en cirkelform. Detta rörelsemönster var viktigt för oss att bevara, om än i modifierad form. Här kommer besökarna kunna följa cirkeln i samma rörelse, men nu ner en våning till garderoben och efter ett varv där upp till bottenvåningen igen, där Anshelms befintliga trappor tar en vidare uppåt.

Vi har inte gjort några vertikala ingrepp mellan nedre och övre foajén, detta eftersom den övre foajén är ett av byggnadens främsta värden, här kommer Anshelms arkitektoniska grepp med foajérum och fritt placerade salar bäst till uttryck. Genom att vi använder oss av den servande byggnaden för varutransporthiss och utrymning, så skapar vi en välfungerande professionell scenbyggnad. Därmed kan vi respektera de rumsliga kvaliteterna som Anshelm skapat och utan att åsamka någon överkan på den övre foajén.

I DIALOG MED ANSHELM

Våra åtgärder i byggnaden genomsyras av en analys av Anshelms byggnad. Vi förstärker och arbetar i samklang med hans idéer och arkitektur, men med vårt eget språk. Vi:

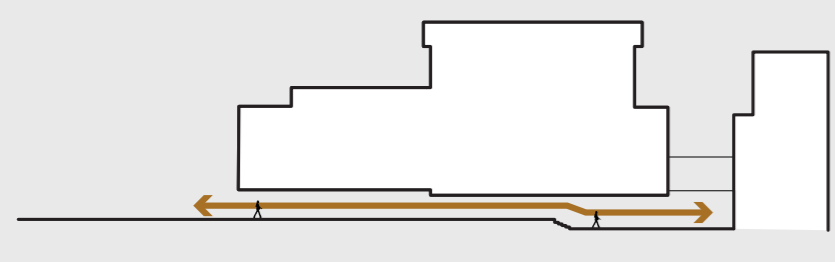
- rensar bort det som försvårar de kulturhistoriska och arkitektoniska värdena
- i vissa fall återskapar vi enligt förlaga det som försvunnit
- förstärker de arkitektoniska grepp Anshelm arbetar med
- gestaltar det vi tillför som ett uttryck av vår tid med ett språk i dialog med Anshelm, så att de tillsammans skapar en förhöjd helhet.

EXTERIÖRT UTTRYCK

VÄRDEN/ANALYS:

Byggnadsvolymen och dess placering invid torget, anpassningen till omgivningen i skala och material, delningen i två volymer. Materialiteten som knyter den samman med rådhusbyggnaden. Karaktäristiska stora öppna fönsterpartierna som ger inblick i byggnadens inre. Få komponenter som använts medvetet.

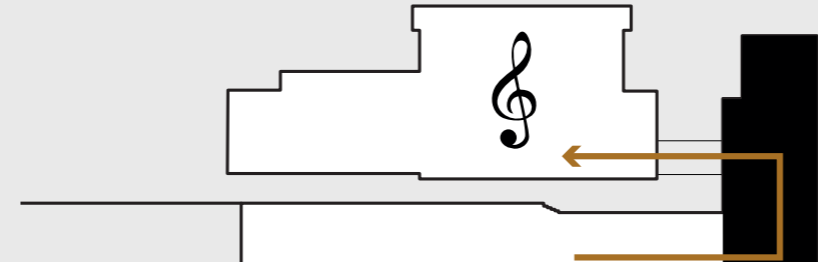
KONCEPT FÖR STADSHALLEN



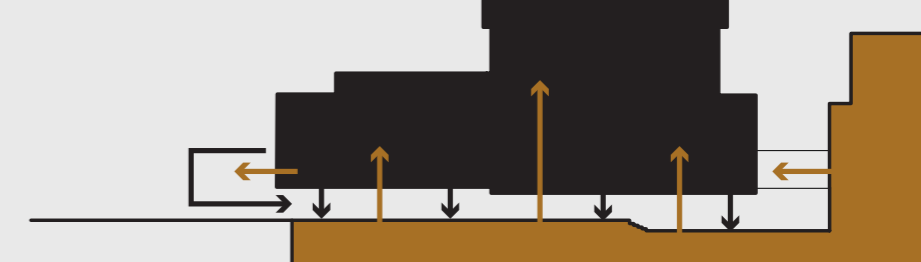
STADEN I Huset



NYA MÖJLIGHETER



DEN SERVANDE BYGGNADEN



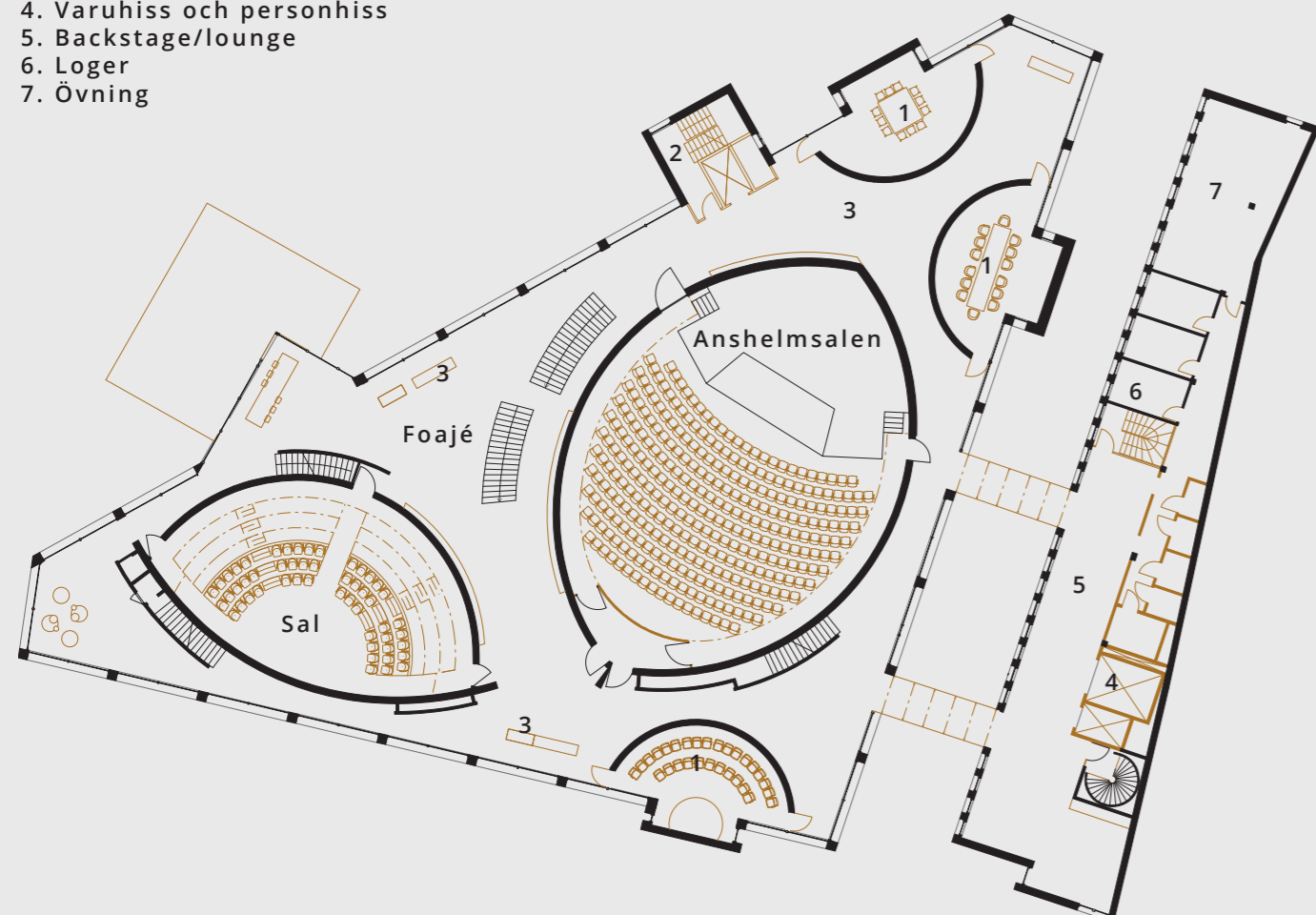
UTVECKLA OCH BEVARA

STADSHALLEN

- THE STAGE IS SET*

*MEANING CONDITIONS HAVE BEEN MADE RIGHT FOR SOMETHING TO HAPPEN OR THAT SOMETHING IS LIKELY TO HAPPEN

1. Konferensrum
2. Ny publik hiss/trappa
3. Serveringsstation - mobil
4. Varuhiss och personhiss
5. Backstage/lounge
6. Loger
7. Övning



PLAN 4 - ANSHELM'S FOAJÉ OCH ARTISTPLAN

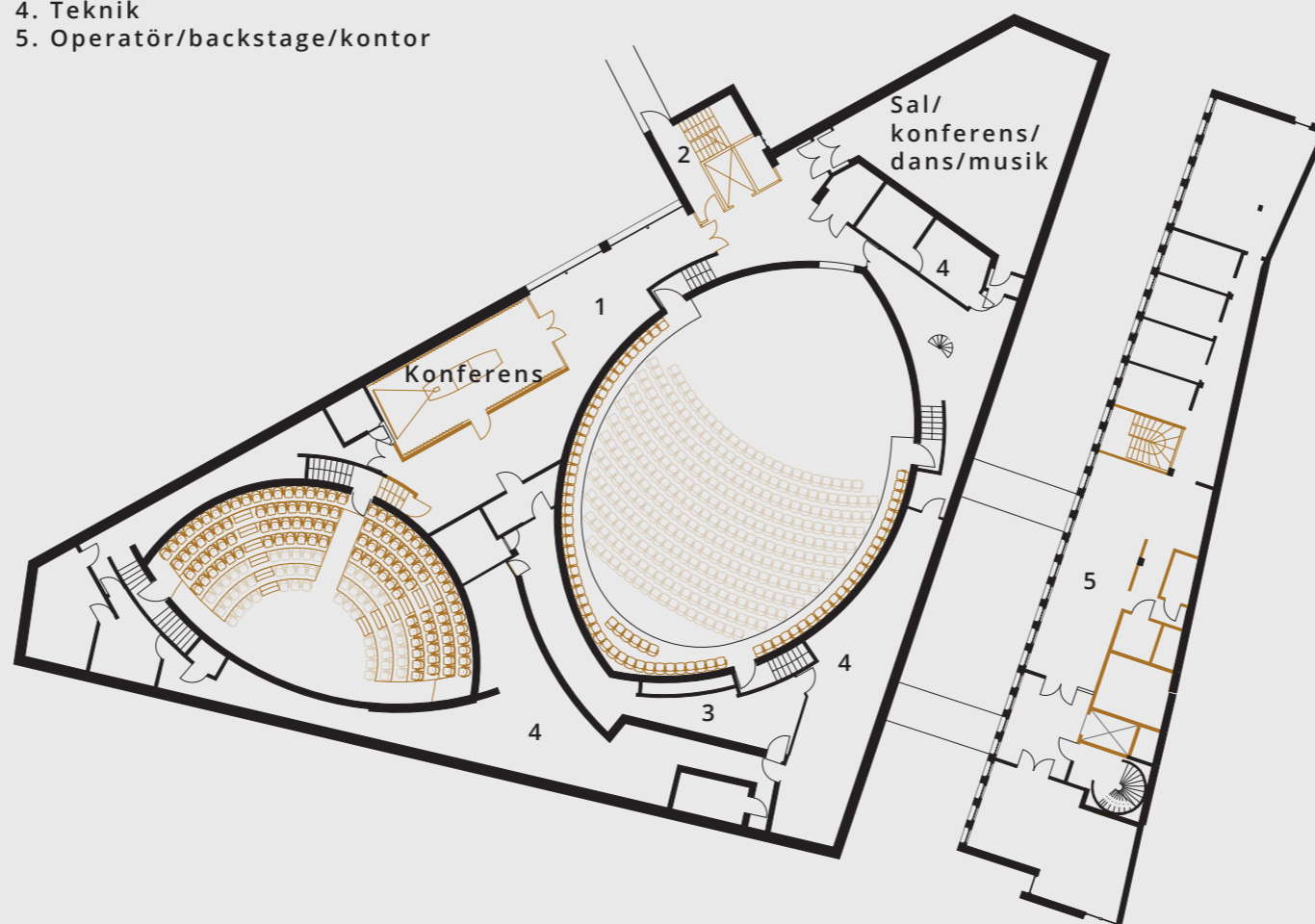
VÄRDE: Det öppna foajérummet med fritt placerade salar. Materialitet och detaljering.

RENSA/ÅTERSTÄLLA: Återställt foajérum. Rumsindelning kontorsvolym.

FÖRSTÄRKT VÄRDE: Glasdörrar till kommitérummen förstärker lätheten.

TILLFÖRA: Förbindelsegångar mellan Stadshallen och den servande byggnaden. Varutransporthiss och personhiss, utrymningstrappor. Ny salinredning och tekniskgolv i sessionssal. Ny stolsättning och tekniskgolv i konsertsalen.

1. Foajé
2. Ny publik hiss/trappa
3. Scen teknik
4. Teknik
5. Operatör/backstage/kontor



PLAN 5 - ATTIKAVÅNINGEN

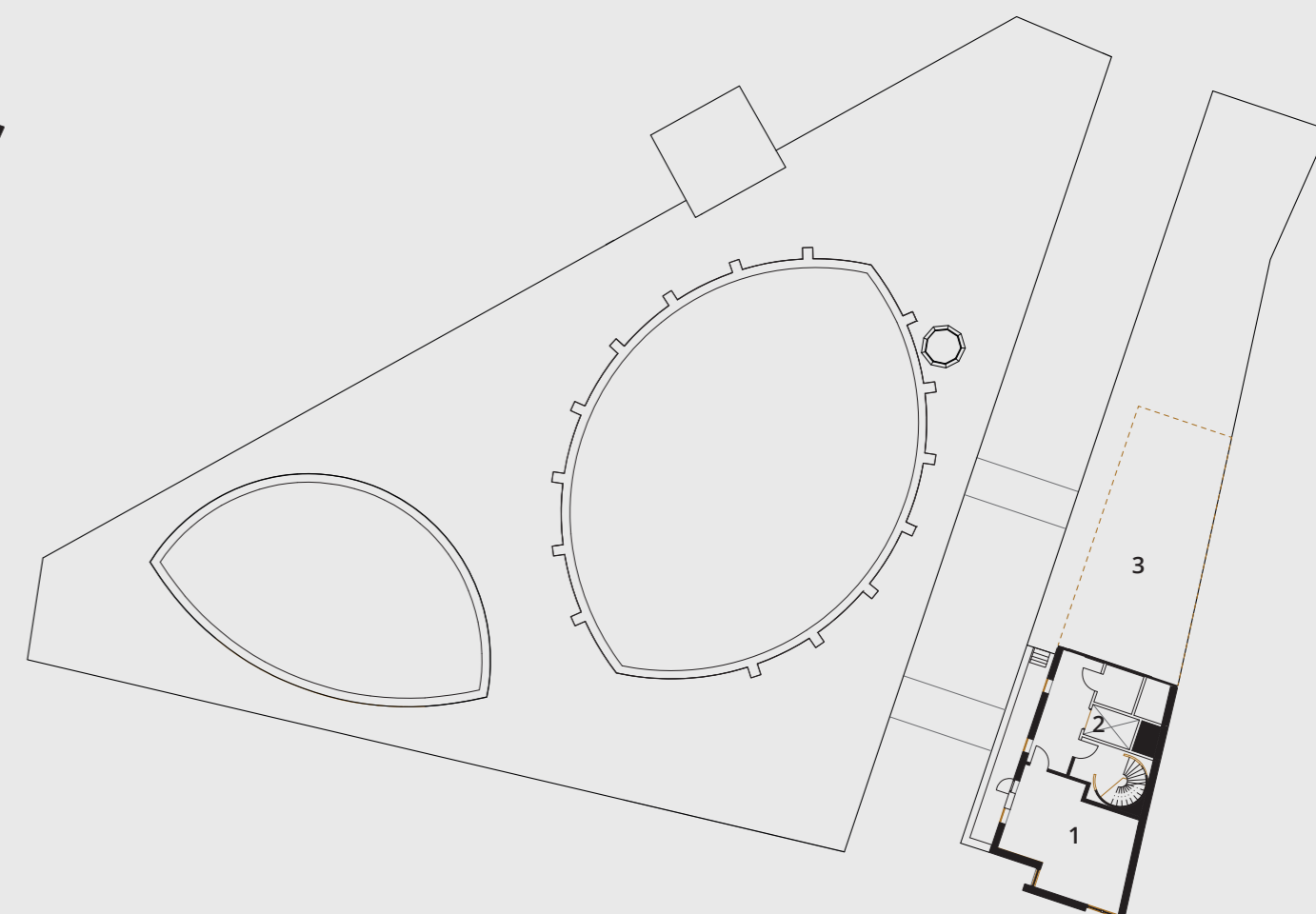
VÄRDE: Lokaler med överljus.

RENSA: Loger. Rumsindelning kontorsvolym.

FÖRSTÄRKT VÄRDE: Förbättra utnyttjande av foajéutrymme. Koppla mellan sessionssal och attikavåning.

TILLFÖRA: Ny stolsättning salar. Ny personhiss, utrymningstrappor.

1. "Anshelmmrummet"/mötesrum
2. Personhiss
3. Möjlig framtida utbyggnad



PLAN 6 - TAKVÅNING

VÄRDE: Anshelms lägenhetsplan.

RENSA/ÅTERSTÄLL: Lägenhet/kontor.

FÖRSTÄRKT VÄRDE: Utveckla fd lägenhet till Anshelmmrummet (ev gästlistelägenhet)

TILLFÖRA: Ny personhiss. Möjlighet till framtida påbyggnad/mötesrum med takterrass.



stadens golv



rörelse i samklang med Anshelm



THE STAGE IS SET

RENSA:
Självtäckning, solavskärmning som inte är infälld i fasadöppningarna. Scenbyggnaden på entréplanet, samt det extra bärverket.

ÅTERSTÄLLA:
Byta dörrar och partier av aluminium.

TILLÄGG:
Tilläggen exteriört tar sitt avstamp i Anshelms gestaltning. Vi lägger till glas och frostat glas till materialet. Det ursprungliga entréplanet bärande I-balkar får en ny täckning av ett (frostat) glas. Ett smäckert tak på en expressionistisk konstruktion. Detta gör att entrén blir ljus och välkomnande, samtidigt som det framhäver Anshelms ursprungliga konstruktion. Över Vårfrugränden binder två förbindelsegångar samman byggnaderna. Gestaltungsiden bygger vidare på samma tanke som entréplanet. Två I-balkar bär en avskalad glaslåda av högtransparent glas. Gångarnas glasgolv är frostat och ger en svag förnimmelse av att någon rör sig ovanför.

Man bör ta fram ett skyltprogram inspirerat från Anshelms skyltning i Stadshallen men även med inspiration från andra byggnader som till exempel LTH. Skyltprogrammet skall styra

både extern och internskyltning, exteriört och interiört, skyltarna utformas på ett tillgängligt och normkritiskt sätt.

INTERIÖRT UTTRYCK
NEDRE FOAJÉN/STADENS GOLV

VÄRDE/ANALYS:
Anshelms idé handlade om att röra sig från den mörka entrévåningen upp till den ljusa övre foajén. Nedre foajén var inget uppehållsrum utan något man snabbt rörelse genom. Detta är tydligt genomfört, men delvis förvanskad av nya fönsterhållningar mot torget. De svepande väggarna från salvolymer och ramp, materialiteten i väggar, tak och golv, samt den karaktäristiska belysningen ger den publika bottenvåningen en tydlig karaktär som är värd att bevara.

RENSA/ÅTERSTÄLLA:
Ta bort den tillagda receptionen. Ta bort toaletter och garderob.

FÖRSTÄRKA:
Genom att öppna upp bottenvåningen frilägger vi Anshelms salvolymer och därmed blir den rumsliga idén som framstår tydligt i övre foajén, tydlig även i markplan.

TILLFÖRA:
Ge hela bottenvåningen en publik karaktär och fler entréer (i befintliga lägen). Ny hålltackning till källaren/ny garderob. Ny reception.

ÖVRE FOAJÉN/ANSHELMS FOAJÉ
VÄRDE/ANALYS:
Detta plan är det där Anshelms arkitektoniska gestaltning får sitt starkaste uttryck och värde. Här är den rumsliga idén tydlig och genomförd och materialiteten är karaktäristisk. Detaljerna är enkla, men rummet i sig både enkelt och komplext.

RENSA/ÅTERSTÄLLA:
Rensa bort det som inte ska vara där, senare tillkomna avskiljande dörrar, så att hela foajérummet är tillgängligt igen. Ta bort moderna dörrar till kommitérummen, diverse lösa kopplingar, skyltar, handledare på volymer etc

FÖRSTÄRKA:
Byta ut träullplattformarna mot nya och ljusare. Nya glasade dörrar till halvcirkelsrummen knyter an till Anshelms ursprungliga skiss.

TILLFÖRA:
Mobila serveringsstationer. Fasta bänkar längs salar. Brandjalusier och sprinkler för att klara brand.

MATERIALPALETT
Anshelms tydliga materialpalett innehåller både varma och kalla material. Det samlade intrycket är relativt mörkt, där belysningen betyder mycket för att ge upplevelsen värme.

Den materialpalett vi lägger till kommer starkast till uttryck i källarplanen och den servande byggnaden, samt i de exteriöra tilläggen. Här behövs inte samma hänsyn tas till Anshelms ursprungliga material. På entréplanet och i de nya salsinredningarna möts de de båda palettarna.

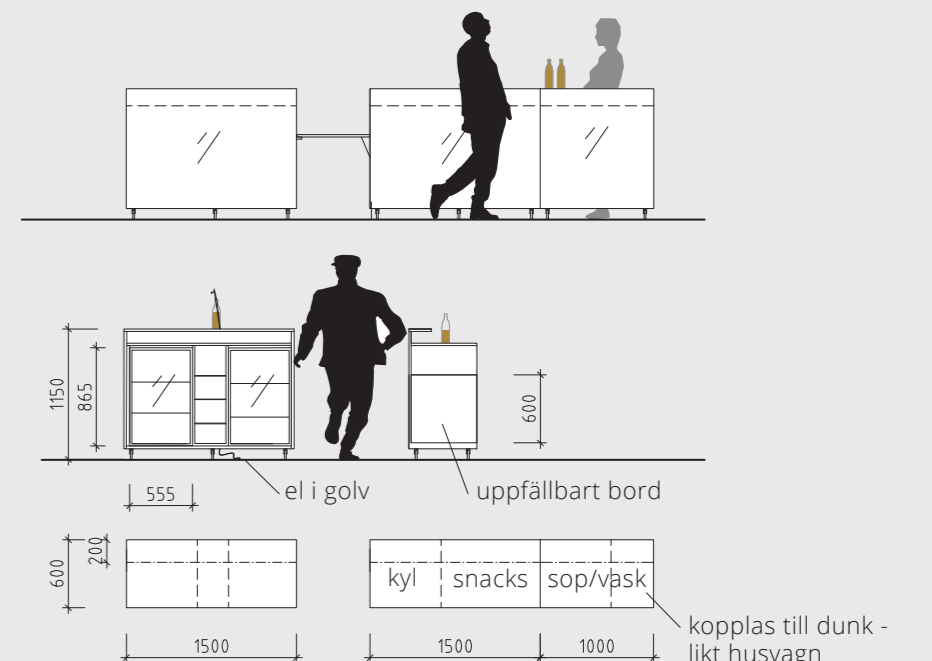
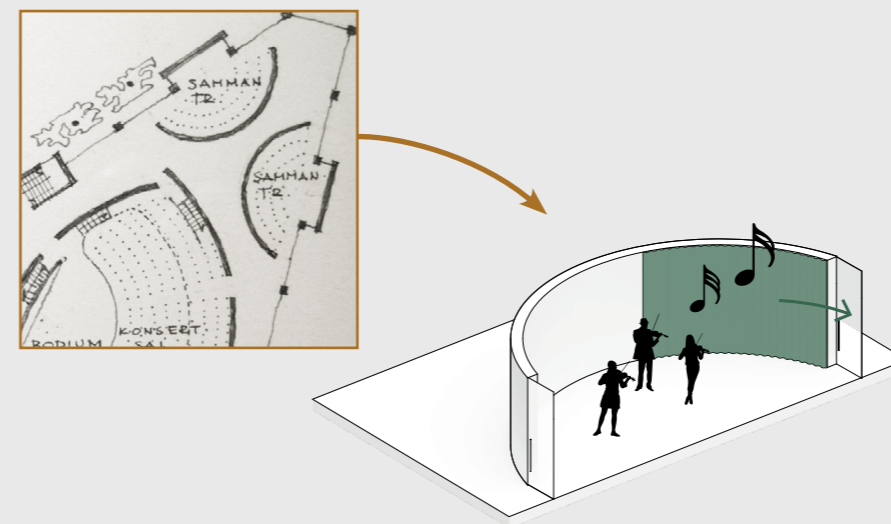
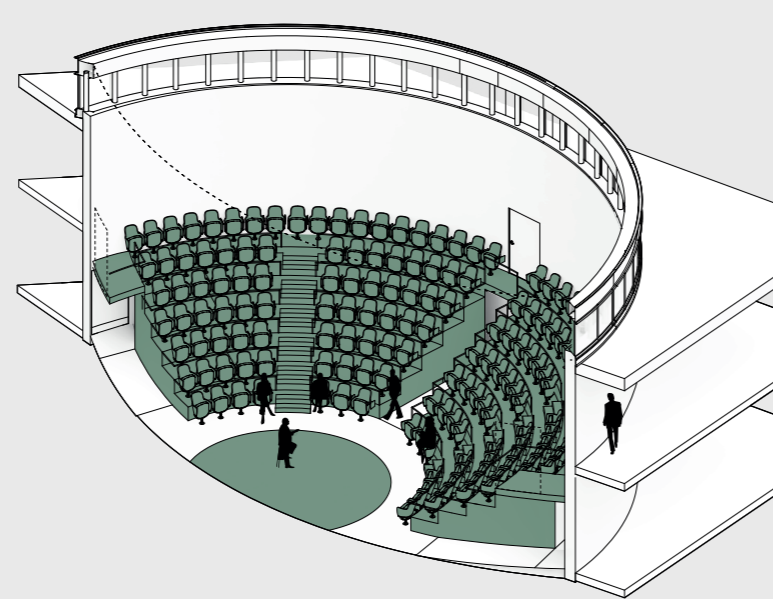
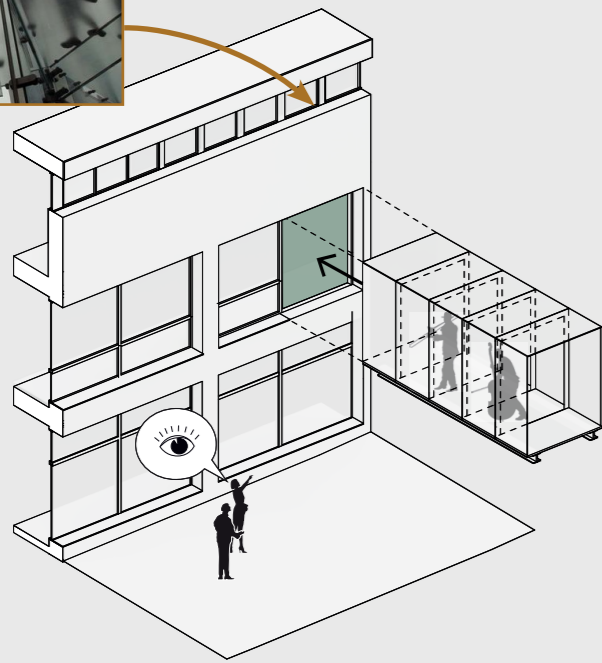
Tilläggen vi gör handlar om att ge såväl värme som ljus, både artificiellt och genom dagsljus. Glas av olika karaktär, genomskiktigt, frostat, vitt upplyst samt spegelglas, allt för att bidra med ljus på olika sätt.

I markplan förstärker vi även den gröna Anshelmfärgen från fasaddetaljerna och släpper på så sätt i utsidan i byggnaden och låter staden ta plats i den offentliga interiören.



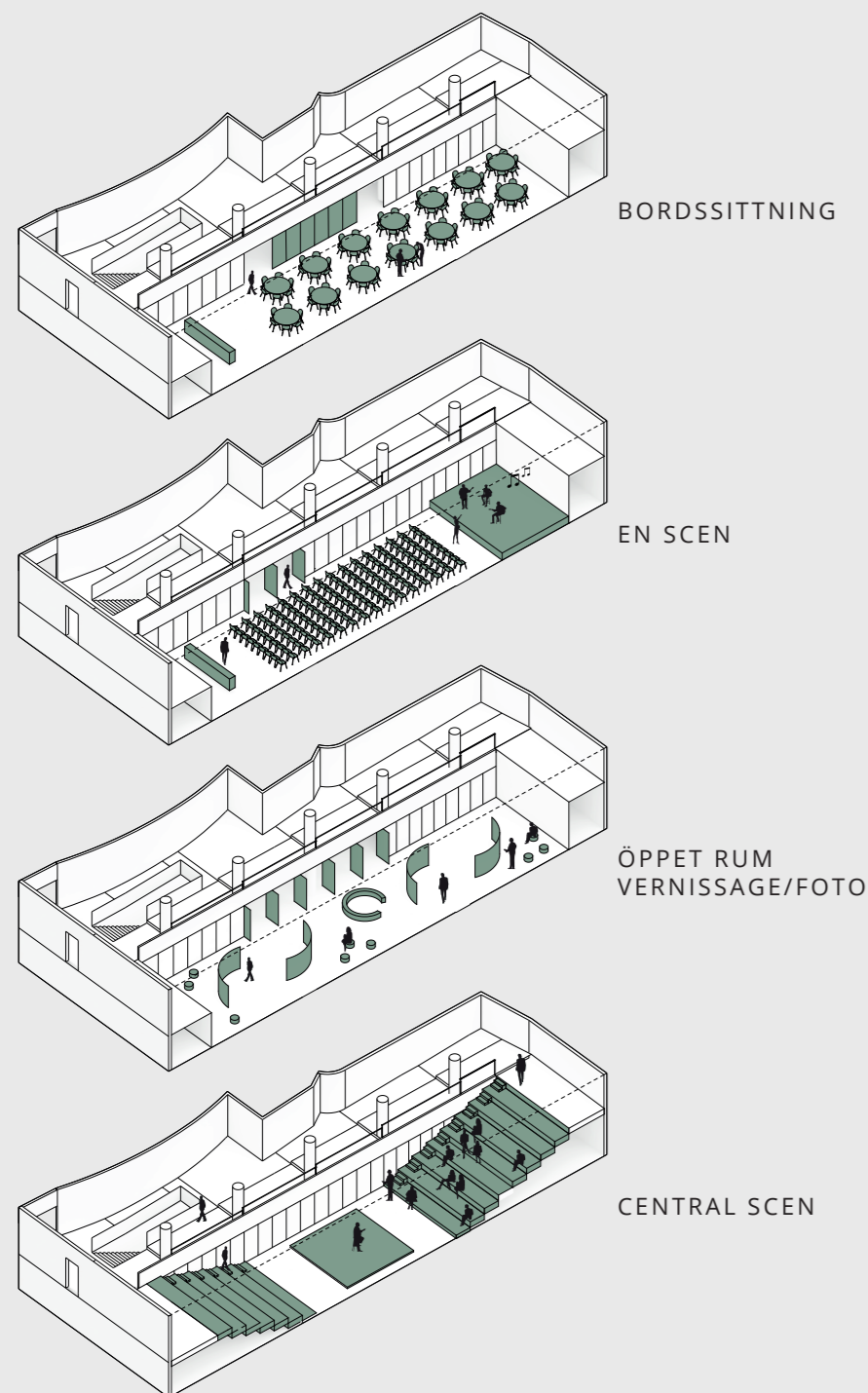
Delar av Anshelms materialpalett

Kompletterande materialpalett



FÖRBINDELSEGÅNG ÖVER VÅRFRUGRÄNDEN

- Upplevelse, exponera verksamhet och artister
- Transparent, lätt glaskonstruktion, stålbalckar bär likt Anshelms entré
- Fungerar servande för Stadshallsbyggnaden
- Transporterar artister, serveringspersonal instrument och möbler
- Fungerar även för utrymning från salar



BELYSNING

- **VÄRDE/ANALYS**
Ljusets placering gjorde väggarna till en ljusbäare som lyfte fram formen, funktionen och identiteten för huset. I sin originalbestyckning lyste glödlamporna som ett pärlband och den glödande karaktären berättade också om konsert och festlighet.
- **FÖRSTÄRKA/TILLFÖRA**
De välvda väggarna återfår sin funktion som ljusbäare genom att addera modern teknik för simulera effekten av de glödande ljuskällorna. Ljuset på väggarna förstärks ytterligare av en ljuslist som också ökar ljusnivån. De vackra befintliga väggarmaturerna ombestyrkas för att nå sin fulla potential som en vacker lykta. Genom att addera modern belysningsteknik både interiört och exteriört på ett avskalat och respektfullt sätt framhålls de arkitektoniska uttrycket.

SESSIONSSALEN

- **VÄRDE/ANALYS**
Salen är relativt välbevarad och har ett tydligt uttryck med sina skrivbänkar och plywoodinredning, men saknar den flexibilitet som önskas. Genom att lämna konsertsalen relativt opåverkad tar vi oss större friheter med sessionssalen.
- **RENSA/ÅTERSTÄLLA:**
Ta bort stols- och bordinredningen.
- **TILLFÖRA:**
Gradånger som ger en helt ny scenupplevelse. 170 platser. Akustikåtgärder.

ANSHELMSALEN (KONSERTSALEN)

- **VÄRDE/ANALYS**
Den träklädda interiören som är väl bevarad. De ursprungliga rörliga akustikplattorna i taket och dagsljusintaget.
- **RENSA/ÅTERSTÄLLA:**
Få fungerande dagsljusintag igen och se över akustikplattor. Diverse tekniska installationer för scenen.
- **TILLFÖRA**
Ljussluss. Utökad teknik/installationer under golvupbyggnad. Ny stolsinredning och placering, ca 470 platser. Akustikåtgärder.

NYA SCENEN - VÅRFRUSALEN

- Åtkomst från Stadshall och/eller servande byggnaden från Vårfrugatan.
- Kan fungera självständigt från Stadshallen.
- Flexibilitet i program och arrangemang.
- Utställning, kulturnatt, vernissage, foto, uppträdanden, dans, festlokal, servering.
- Möjlighet till dagsljus från Vårfrugränden.

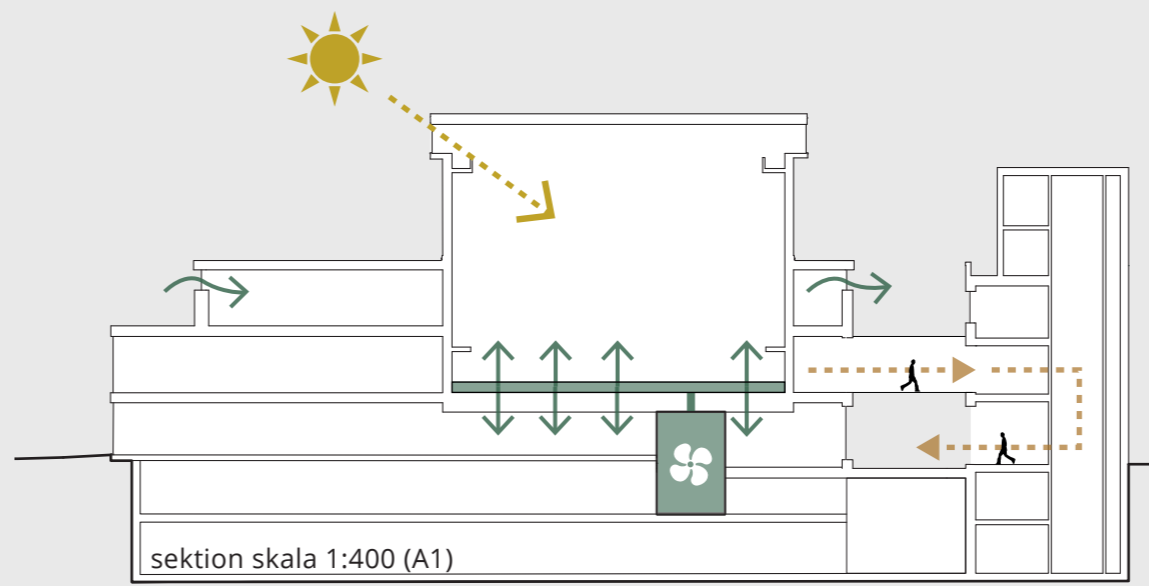


FORMBÄRARE OCH LJUSBÄRARE

När vi frilägger Anshelms volymer, skapas sammanhängande takyta över receptionsytan. Denna kan användas för att projicera på och fungera som signal för vad som är på gång i byggnaden.

KONFERENSUMMEN (KOMMITÉUMMEN)

- **VÄRDE/ANALYS**
I Anshelms ursprungliga förslag möter de välvda väggarna med lätthet och i det färdiga förslaget möter dörren fasadväggen på enklast möjliga sätt.
- **RENSA/ÅTERSTÄLLA:**
Ta bort moderna dörrar till rummen.
- **TILLFÖRA**
Nytt våningshögt glasparti med dörr. Ljuddämpande textil/draperi.



TEKNIK OCH INSTALLATIONER

Tekniskt i byggnaden är ansatsen att arbeta i Anshelms anda, men med uppdaterade krav. Det medför ombyggnad av golv för att uppdatera systemen, men flödesmässigt utnyttjar vi samma principer och därigenom undviks större åverkan på byggnaden.

FACILITETER

För att byggnaden ska fungera väl när stora samlingar av människor möts för konsert eller kongress, behövs generösa faciliteter så som garderob och toaletter. Dessa är placerade på plan 2, en våning ner.

GENOMFÖRBARHET

För att kunna genomföra ombyggnaden av Stadshallen krävs ett erfaret team av olika kompetenser sätts samman, tillsammans ger detta en bred kunskap om byggnaden och dess komplexitet. Vi har inte all information om byggnaden idag och en sådan här process kräver samarbete. Förslaget visar en utveckling som sträcker sig längre än de förutsättningar som ges i programmet. Det går att stegvis realiseras för en hållbar långsiktig utveckling, där byggnadens potential kan uppnås över tid. Under de tidiga faserna kan det nedersta garageplanet behållas. Ett större grepp ser vi skulle ge mer värde åt staden Lund för framtiden.

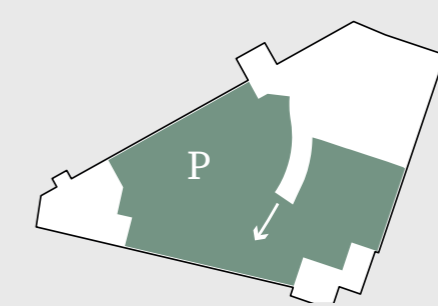
MOBIL SERVERINGSSTATION

- En omtolkning av Anshelms "plug-in"-bar
- Modulsystem, laddas med drycker och snacks i källaren
- Kan kopplas på el i installationsgolv
- Framsida av glas, med karaktär av opalglas, fungerar även som lysande display och är lätt att hitta
- Uppfällbar lågdel för tillgänglig disk
- Modulsystem med kyl, snacksdisk samt vask med dunk

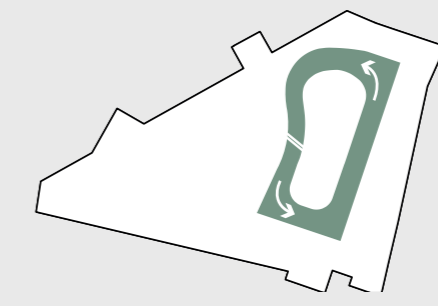
HANS J. WEGNERSTOLEN

För att möta dagens krav på flexibilitet, tillgänglighet och funktion föreslår vi att lundaborna får möjlighet att köpa en av de 100 Wegnerstolarna för att stötta kultursatsningen i Lunds Stadshall. I en tid där kulturpengarna dras in får lundabor med kulturhjärta vara med i satsningen med stadshallen. Fler blir delaktiga av denna kulturskatt och fler gör att intresset ökar. OBS! Man får bara köpa en stol och priset är fritt efter satt utgångspris.

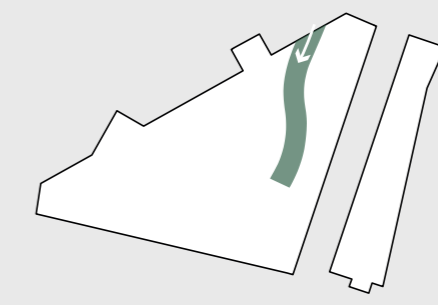
SCENARIO GARAGE



Yta garage plan 1

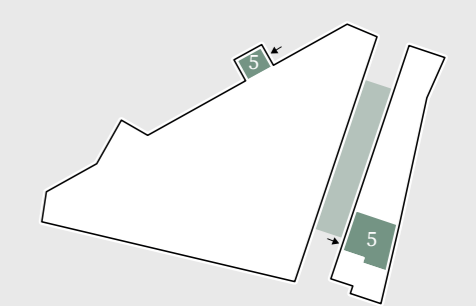


Yta garage plan 2

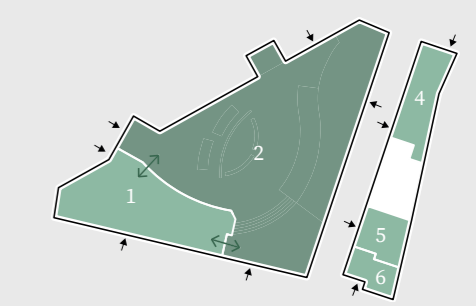


Yta garage plan 3

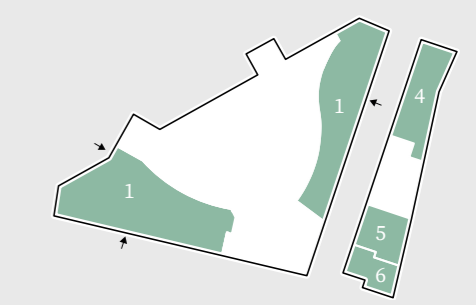
UPPDELNING LOKALER



Endast Vårfrusalen öppen



Hela Stadshallen öppen



Endast uthyrbar yta öppen

“Den publika byggnaden blir gränssnittet mot staden”

ILLUSTRATIV SEKTION skala 1:150 (A1)



THE STAGE IS SET