

# Sophie Standing

- patchwork eller tekstilcollage?

Tekst og fotos: Mari-Ann Castenvik

I Kludemagasinet 2/2024 omtalte vi Kaffe Fassett-udstillingen på museet Millesgården, hvor flere besøgende var begejstrede for bl.a. to værker af Sophie Standing: "Elephant" og "Grevy's Zebra". Mari-Ann fik efterfølgende en lang samtale med Sophie om hendes kunst.

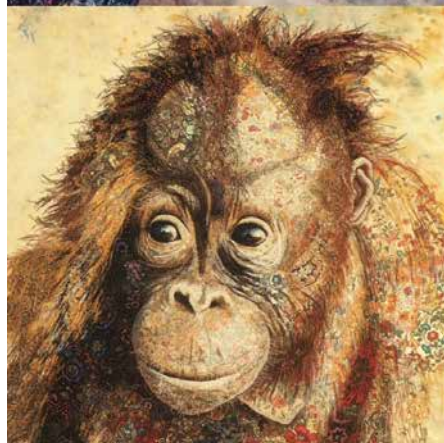
I dag bor Sophie i Dorset, to timers rejse fra London, med sin familie. De flyttede hertil efter 22 år i Afrika, det meste af tiden i Kenya, og nu forstår vi, hvorfor vi ofte ser afrikanske dyr afbildet i hendes smukke værker. Sophie fortalte mig, at hun nok vil flytte tilbage, når hendes børn er færdige med deres skolegang, og hun kan ikke lide Englands regn og kolde sommer.

Allerede som ung var Sophie interesseret i alt, der havde med håndværk at gøre. Hun malede, tegnede og som lidt ældre strikkede og vævede hun. Sofie er uddannet inden for træ, metal og keramik, men i tekstil er hun selvvlært gennem eksperimentering – forsøg og fejl!

## Maskinbroderede figurer

Da familien flyttede til Afrika, begyndte hun at sy tøj på sin Bernina, og tøjet solgte hun i en nærliggende butik. Det særlige var, at hun havde maskinbroderet forskellige figurer

i bunden af hver beklædningsgenstand. Hver figur havde hun først skitseret og derefter syet broderierne i frihånd på sin Bernina med stoffet strakt ud i en ramme.





Næste skridt er at skitsere den figur/ dyr, hun vil have frem. Hun laver skitsen i A3-format, som er kopieret til den rigtige størrelse, ofte 350% større. På skitsen tegner hun alle de linjer, der skal til, såsom rynkerne på elefanten og striberne på zebraen.

Hun skærer hele dyret ud og skærer dele ud som øjne og næsebor osv. og sætter figuren på plads. Hun tegner med, hvad hun kalder en "krydsordspen", dvs. blækpen, der kan slettes efterfølgende.

En dag spurgte butiksejeren, om hun kunne lave et broderet vægstykke – og ja, det var sådan, det startede. Dengang som nu syr Sophie ofte værker, der er to meter brede. Det første værk var med en 40 cm høj kaninunge. Hun malede græs med akryl, og øverst var der små malede skyer formet som hjerter. Selve kaninen var kreeret med affaldsstykker fra tøj. Stykkerne blev lagt oven på hinanden som en collage. Intet mellemfor og brikkerne blev fastgjort med lim. Så syede/brodrede hun alt på sin symaskine, altså ret langt fra hvordan vi plejer at gøre med patchwork.



Kanin fra 2009.

I dag gør hun stort set det samme. Intet mellemfor eller bagsidestof. Hun bruger 450 gram canvas (sejldug) og starter med at dampe stoffet i ½ time, stykke for stykke og derefter tørre det. Det er en lang procedure, men så har hun opnået den kvalitet, hun ønsker. På stoffet farver hun det mønster, hun har valgt, og det kan være med ler, te, biologisk/vegetabilsk farvestof eller med akrylmaling.



### Stoffer udvælges

Dernæst udvælges stofferne. Sofie har gennem længere tid samlet kvalitetsstoffer som dem fra Laura Ashley og Liberty, stoffer fra Guatemala, silkestoffer fra Indien og selvfølgelig stoffer fra Kaffe Fassett. Hun køber for det meste stofferne i ½ meters længde, men ind imellem også mindre stykker på 10 cm, som hun bl.a. har hæklet søde små tasker af.

I modsætning til i Afrika, hvor Sophie havde atelier, har hun i dag fire store stofkasser i sit hjem; tre med designerstoffer, hvoraf den ene er med Kaffe Fassett-stoffer, og en æske er fyldt med en blanding af forskellige stoffer. Hun udvælger 25 stoffer, da hun ikke arbejder med flere ad gangen. Jeg spurgte, om hun inddrager et "grimt stof", der får de smukke til at skille sig endnu mere ud. Sophie grinede, forstod hvad jeg mente og sagde, at sådan et stof kommer nok med, men ikke med vilje.

I vægtæppet med elefanten er de små stykker fra Kaffe Fassett og i zebraen også stof af Brandon Marley og Philip Jacobs.



Zebra – et af de nyere værker.

### Værker på bestilling

Sophie laver kun værker på bestilling, og hendes værker kan findes over hele verden. Jeg spekulerede på, hvor mange ting hun har derhjemme. *Åh, ingen*, svarede hun, *bortset fra et sengetæppe, jeg syede for 15 år siden*. Jeg vidste ikke, om det overhovedet var færdigt. Jeg spurgte også ind til workshops, og om hun afholder kurser. Hun går verden rundt. Til sommer skal hun have et fire-dages kursus i Skotland. Der er altid en arrangør, som klarer alt det praktiske ved sådan et arrangement, så Sophie dedikerer sig udelukkende til at formidle sin måde at arbejde på.

Til sidst spurgte jeg, hvordan det føles at give slip på et dyr/værk, som hun har arbejdet med så længe? *Nogle gange er det svært*, svarede Sophie, *men også sødt*. Undervejs i forløbet er hun i kontakt med sin kunde, hvor de drøfter stofvalg, størrelse osv., og hun ved for det meste, hvor hendes arbejde vil blive sat op. Zebraen er solgt til en kunde i Afrika, som har købt flere ting af hende, og elefanten skal til USA.

Sofie kan godt lide at lægge sit arbejde op på Instagram, hvor du kan se mange dyr og blive inspireret.



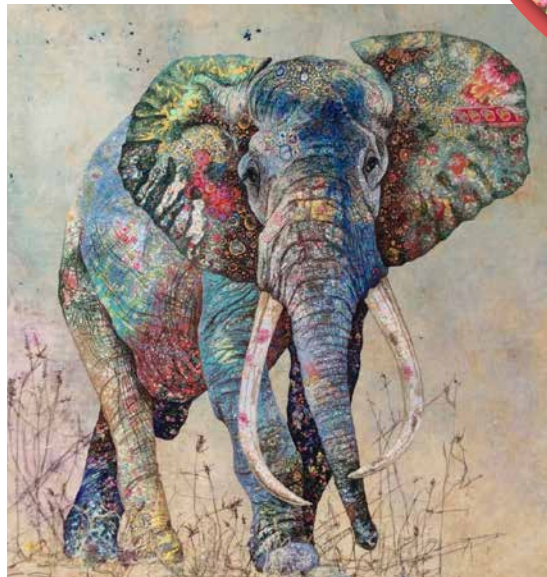
Grundskitse på væggen og liggende en udskåret skitse i korrekt størrelse.



Farvet canvas og udlagte stykker stof – øjne er syet.



Hovedet og en del af forbenet er frihåndsquiltet.



Færdigt resultat – elefant og maskinbroderet græs.

### Øjnene kommer først

Sophie starter altid med øjnene, for hvis de ikke er gode, nytter det ikke at gå længere. Det er meget vigtigt at opnå et godt resultat med øjnene, siger Sophie, de skal se realistiske ud, og de giver sjæl til arbejdet. Hun "maler" altid øjnene med tråd, altså ikke med stofstykker.

Så begynder selve collagedelen, og Sophie starter med at skabe ansigtet. Hun lægger stykke for stykke stof på og limer med en giffri lim. Det forsvinder let i vask. Stofferne overlapper hinanden, og hun arbejder med små områder ad gangen.

Når den del er færdig, sætter hun sig ved symaskinen og frihåndsquilter, altid en del af værket ad gangen og inden for en ramme. Hun har planlagt, hvor hun skal sy, men giver sig selv lov til at sy ganske frit.

Sophie bruger forskellige tykkelser af sytråd til at fremhæve fx pels, knurhår og øjenvipper. Det kræver meget tråd. I syv år har hun været sponsoreret af det italienske firma Aurifil. *Deres bomuldstråd har lange fibre og er fnugfri, perfekt til mit arbejde*, siger Sophie. Ca. 3000 m tråd blev brugt til elefanten. Sophie har givet os nogle billeder, så vi kan dele hendes proces.



[www.sophie-standing.art/](http://www.sophie-standing.art/)



[www.facebook.com/sophiestandingart/likes](https://www.facebook.com/sophiestandingart/likes)



[www.instagram.com/sophiestandingart/](https://www.instagram.com/sophiestandingart/)