

Anteckningar förda vid möte om den fördjupade översiktsplanen (fÖp) torsdagen den 25 maj 2023.
I samtalet utgick vi från den befintliga fördjupade översiktsplanen från 2013 (fÖp2013).

För att med hjälp av den fysiska planeringen främja en hållbar utveckling i Örträsk, måste formuleringarna i planen vara kristallklara. Och bakom formuleringarna måste det finnas en stark vilja att arbeta i planens riktning. Det får inte bara bli "vackra ord".

Trygghet: Kommunen uttalar i fÖp 2013 att tryggheten är viktig att upprätthålla. Det kan bland annat göras genom följande:

- Tillgång till närproducerad mat. (Underlätta för djurhållning och odling)
Det är viktigt av miljöskäl och för matförsörjning i händelse av kris eller krig.
- En fungerande räddningstjänst med möjlighet att nå byn innan någon brunnit inne eller huset brunnit upp.
- Hjälpa vid svåra hälsotillstånd. Ambulans, som kan komma inom rimlig tid, eller taxi i byn eller i byns närhet, som kan larmas och snabbt köra till sjukhus.
- Placering av gatljusen behöver ses över.
- Man måste kunna lita på att snöplogningen fungerar, så man kan ta sig till arbete, skola och sjukhus.

Utveckling:

- Taxi behövs för Örträskas unga invånare. De ska kunna delta i kommunens kursutbud och andra aktiviteter.
(sport, gymnastik, teater, sång, kulturevenemang, etc)

Grundläggande service:

- Till grundläggande service räknar vi:
 - Ombud för apotek
 - Drivmedel, bränslemack.
 - Kommunikation i form av buss (eller taxi) till läkare, skola, jobb
 - Dagligvarubutik
 - Taxi till skolskjutsar, färdtjänst, sjuktransporter
 - Återvinningscentral i byn

Viktig arbetsplats:

- Öregården. I fÖp bör Öregården anges som en mycket viktig arbetsplats så att den skyddas mot eventuella framtida hot om nedläggning.

Viktigt för barnfamiljerna:

- Dagis och fritids. I fÖp bör förskolan anges som en mycket viktig arbetsplats så att den skyddas mot eventuella framtida hot om nedläggning.

Bebyggelse:

- Ny bebyggelse ska underlättas, så grundläggande service kan behållas.
- Ny bebyggelse ska uppmuntras och underlättas för att ge förutsättningar till utglesning och återställande till tidigare förhållanden kring Örträsksjön och förhindra förbuskning.
- Alldeles för få områden har avsatts för nybebyggelse i fÖp 2013. Det räcker inte att peka ut några enstaka tomter, som kanske ägs av människor som aldrig kan tänka sig att sälja mark.
- I fÖp 2013 finns en målformulering om att nya tomter inte ska överstiga 2000 kvm. Den anser vi ska tas bort och låta storleken avgöras av vad köparen behöver och vad säljaren vill sälja. Annars bygger man in ett hinder för framtida utveckling.

- Det är inte givet att alla fina tomtlägen finns nere vid sjön. I många fall kan man hitta intressanta lägen vid de två genomfartsvägarna som går genom byn. Därför bör inte specifika tomter pekats ut i den fördjupade översiktsplanen. Att följa principen om behov och efterfrågan tänker vi gynnar en utveckling som leder till fler bofasta och fler fritidsboende.

Kommunen kan istället för att markera ut några enstaka tomter på var sida om sjön, formulera en allmän bestämmelse / vilja för framtida bebyggelse. Vill en markägare stycka av en bit mark för att bygga ett boningshus / fritidshus, skall detta vara möjligt.

Äger man åkermark, ska man ha rätt att avstycka en viss procent av denna för bostadsbebyggelse.

Markägaren eller den blivande byggherren får själv anlita konsult för att utvärdera om marken är lämplig att bygga på, hur vatten och avlopp samt tillgänglighet till tomten ska lösas. Dessa uppgifter får skickas in med bygglovsansökan och handläggas i samråd med handläggaren i vanlig ordning.

På detta sätt skapar kommunen större förutsättningar för fler nybyggen i byn.

- Kommunen kan begära hos Länsstyrelsen att strandskyddet på 100 meter upphävs. Allmänheten ska fortsatt ges passage. (T.ex 20-30 meter närmast sjöstranden eller vad som kan vara lämpligt.) Syftet ska då vara att kunna avstycka tomter för permanent boende.
- Undantag för bygglovsförbud kan ges för icke ianspråktagen jordbruksmark för bebyggelse av permanent boende. Då behöver en kartläggning göras av jordbruksmark som inte utnyttjas. Det vill säga som är uppenbart utmönstrad och igenvuxen. Det måste då föras en dialog med respektive markägare.

Miljö:

- Kommunen bör utforma en handlingsplan som kan följas när en fastighetsägare köper ett hus, lämnar det åt sitt öde, låter det frysa sönder, låter tomten slyn igen, ställer dit skrotbilar och annat skräp och låter det stå år efter år och förfalla. Det kan handla om förelägganden med vite, uppstädning mot faktura, eller hot om tvångsförsäljning. Kommunens jurister har något att bita i här. Något måste göras. Vi efterlyser helt enkelt ett sätt att få slut på detta beteende. Det förfular vår miljö och gör den faktiskt otruggare.
- För närvarande finns skrotbilar uppställda på tomterna:
Gamla Ritz, Storgatan 86
Återvinningscentralen och Gamla fotbollsplanen
- Det ska inte heller vara tillåtet att bo i totalt förfallna hus utan el, avfallshämtning, vatten eller avlopp. Detta sker varje höst i bärplockartider. De eldar inomhus och försöker evakuera röken via avloppsrör i PVC. Detta måste vara superfarligt.
De kopplar också upp sig på gatubelysningen och utträttar sina behov bland träden på andra sidan vägen, eftersom boendet inte erbjuder mänskliga förhållanden. Ingen ska behöva ha det så i vår kommun.

Kommunikationer:

- Cykelväg vid sidan av väg 353 där den tunga trafiken passerar byn skulle öka tryggheten. Man kan även överväga lägre hastighet och / eller farthinder.
- Den del av väg 597 som fortfarande är grusad bör asfalteras. Den ger upphov till många olägenheter, som till exempel punkteringar. När vägen är riktigt dålig under våren måste man köra runt sjön och vidare till Lycksele via västra sidan. Det ger högre bränslekostnader.
- Buss (turbil, taxi e.d.) tur och retur till lasarettet i Lycksele varje dag behövs, liksom dagliga förbindelser med tätorterna Bjurholm, Lycksele och Umeå.
- Daglig postgång önskas.

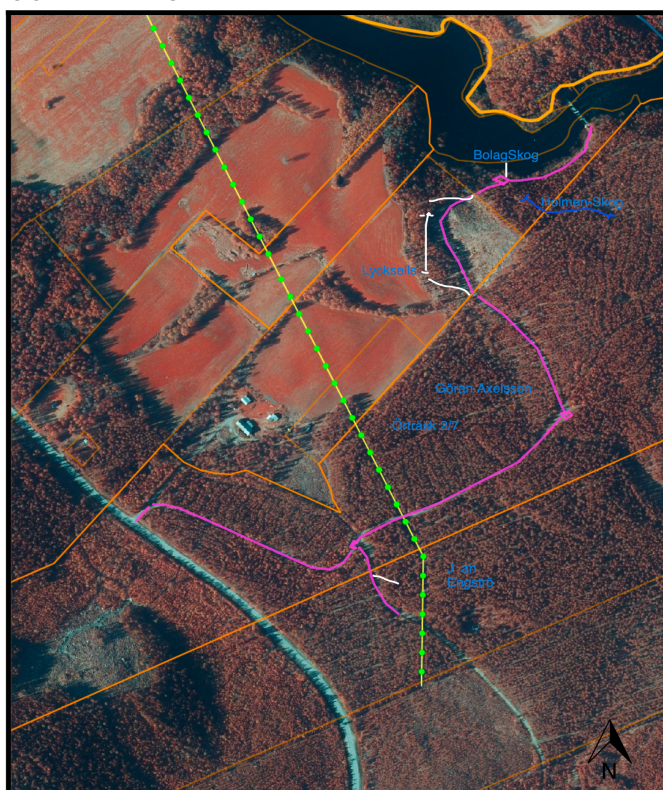
Kultur och utflyktsmål:

- Ett av Örträsk's finaste utflyktsmål är Sveriges sista flottardamm. (Nedfart från väg 353 före Fårberget.) Tyvärr är vägen dit dålig. Den kollapsar lätt vid regn om någon kör på den. Vägen måste underhållas, och kostnaden för det kan inte läggas på markägaren. Den behöver breddas (slyröjas då och då) samt grusas. (Karta och bilder nedan.)

LIS:

- Vi efterlyser en karta där LIS-områdena är utsatta, för att kunna fundera vidare över möjligheter och potential. (Landsbygdsutveckling i Strandnära Läge)

GORTHEA VÄG:



0 100 200 300m

Copyright:
SCA Skog AB
Lantmäteriet MS2011/02294
MS2013/04096

Telefon, växel:
060-19 40 00

Datum: 2023-03-24

Sida 1

