

# OPALKYRKAN – Information gällande brandskydd, utrymning och sjukvårdsutrustning

## Opalkyrkan är utrustad med:

- Brand/Utrymningslarm med både rökdetektorer och larmknappar
- Västar och instruktion för utrymningsledare (se mer info i slutet av dokumentet)
- Brandsläckare
- Brandfiltar (köken och kyrksal)
- Larmdon som avger stark ljudsignal samt blixtrande ljus
- Utrymningsskyltar
- Utrymningstavlor
- Återsamlingsplats
- Enklare sjukvårdsutrustning (4 platser, se utrymningstavlor)
- Normal sjukvårdsutrustning (kopieringsrum, ovanvåning bredvid kontor)
- Röklucka (hanteras endast av räddningstjänsten)
- Brandgasfläktar (hanteras endast av räddningstjänsten)

## Vid Brand

Om det skulle börja brinna så gäller följande:

- Räddningstjänstens riktlinje gäller vid fara: **Rädda, Varna, Larma, Släck**
  - **Rädda** de personer som är i akut fara
  - **Varna** andra genom att trycka på en larmknapp för att starta Brand/Utrymningslarm om det inte redan startat automatiskt
  - **Larma** genom att ringa 112 till räddningstjänsten
  - **Släck** genom att använda en brandsläckare eller brandfilt. Om du bedömer att du inte kan släcka branden själv så stäng dörren till där det brinner för att begränsa spridning
- Brand/Utrymningslarmet är inte kopplat direkt till räddningstjänsten, 112 måste ringas separat om det behövs.
- Räddningstjänstens **maximala** tid innan de är framme är 10 minuter. Kyrkans branddörrar klarar fullt utvecklad brand i 30 minuter **minst**.

## Vid Brand/Utrymningslarm

Om Brand/Utrymningslarm startas (stark ljudsignal och blixtrande ljus från röda larmdon) gäller detta:

- Lokalerna ska börja utrymmas direkt utan att invänta information om det är ett skarpt larm eller ett falskt larm.
- Alla låsta utrymningsdörrar låsas upp automatiskt. De utrymningsdörrar som är uppställda med magnet kommer även att stängas automatiskt.
- Vid Gudstjänst är det lämpligt att Vaktmästare/Mötesvärdar är beredda på att vara utrymningsledare. **Se instruktion nedan för utrymningsledare.**

## Utrymningsvägar

- Det är viktigt att alla utrymningsvägar och utrymningsdörrar är fria. Alla dörrar som är utrymningsvägar har en utrymningsskylt ovanför sig.



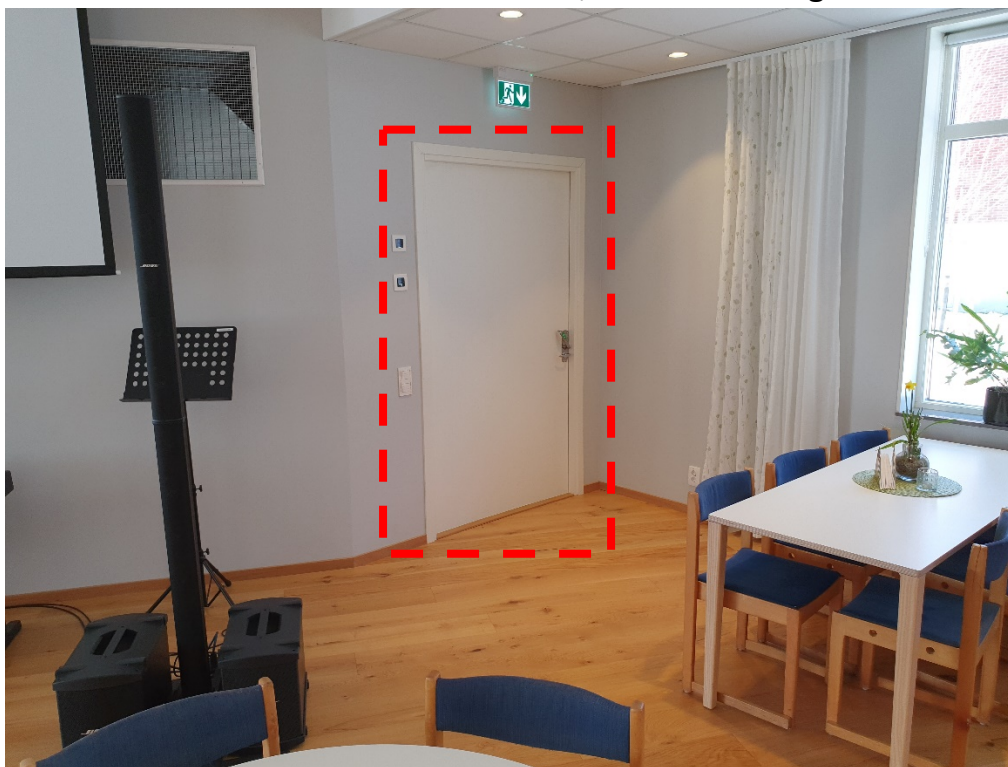
- Huvudentrén består av en dubbeldörr där hela dörren måste vara fri för att en utrymning ska fungera som det är tänkt (röd dubbelpil)



- I kyrksalen finns en utrymningsdörr framme på estraden till vänster, det är viktigt att den inte är blockerad (till exempel vid dop)



- I Opalsalen finns en utrymningsdörr till höger inne i lokalen. Denna får inte blockeras helt eller delvis av bord, stolar eller högtalare.



- Kolla gärna närmare på de Utrymningstavlor som sitter på flera platser i kyrkan för att få mer information om utrymningsvägar men också om vart brandutrustning samt sjukvårdsutrustning finns



## Utrymningsledare

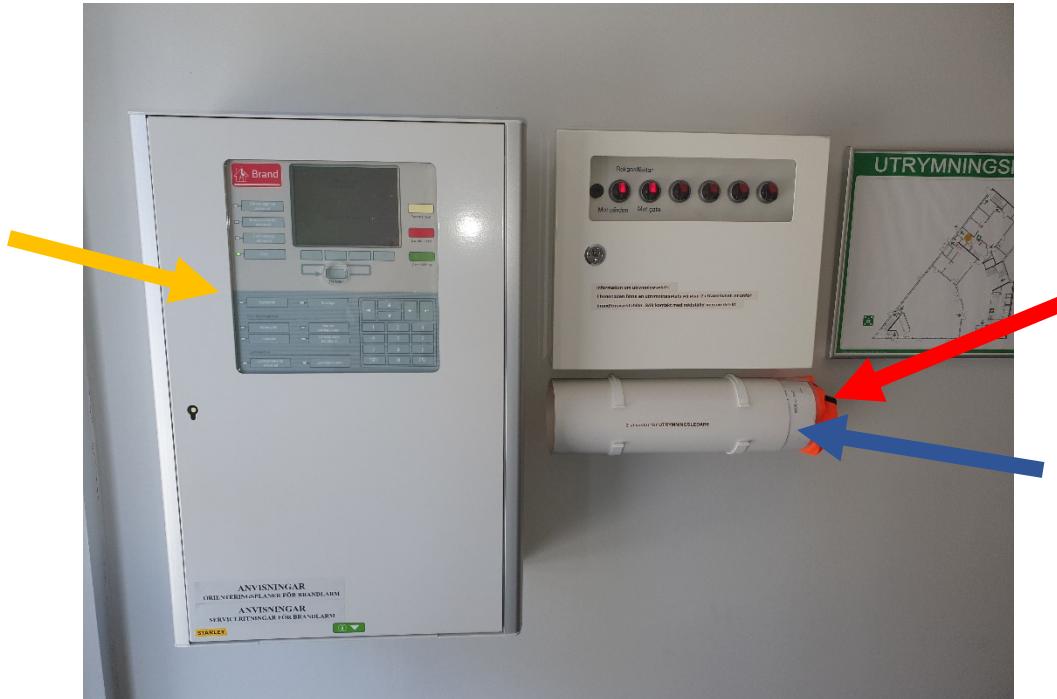
- Vid Brand/Utrymningslarm skall **minst** två personer, helst fler iträda sig rollen som utrymningsledare.
- **Då det vid tillfälle för larm inte går att veta vilka personer som finns i lokalen finns det inga namngivna utrymningsledare.**
- Alla som regelbundet besöker Opalkyrkan och hittar väl i lokalerna bör sätta sig in i vad det innebär att bli utrymningsledare.
- Vid Gudstjänst är det lämpligt att de som är vaktmästare blir utrymningsledare.
- Vid Gudstjänst är det viktigt att man **inte förutsätter** att vaktmästarna har tagit rollen som utrymningsledare.

Nedan följer en instruktion för vad utrymningsledarna ska göra, denna finns även i två plastfickor tillsammans med utrymningsvästarna.



## Instruktion för Utrymningsledare:

- Gå till brandcentralenheten (orange pil) för att hämta utrymningsledarvästar (röd pil) och instruktion (blå pil). Brandcentralenheten sitter vid ungdomsentrén



- Den ena av utrymningsledarna visar personerna i samtliga lokaler vägen mot återsamlingsplatsen som är på utsidan, nära spetsen på kyrkan mot Opaltorget.



- Den andra tar reda på var och varför Brand/Utrymningslarmet har utlöst och avgör om Räddningstjänsten behöver tillkallas. Information om vilken rökdetektor/larmknapp som har utlöst larmet syns på displayen på centralenheten.
- Brand/Utrymningslarmet är inte kopplat direkt till räddningstjänsten, 112 måste ringas separat om det behövs.
- I det fall Räddningstjänsten tillkallas skall utrymningsledarna genomsöka samtliga lokaler i hela kyrkan för att se om det är någon kvar.

- I händelse av larm får inte hissen användas, personer som inte kan ta sig nedför trappor och då befinner sig på andra våning skall då i första hand hjälpas till utrymningsplats för rörelsehindrade. Denna är belägen i hallen utanför lekrummet ovanför den lilla trappan och är utmärkt med skylt (röd pil). Räddningstjänsten kommer att evakuera personerna därifrån. I det fall att branden befinner sig i samma brandcell som utrymningsplatsen så ska den inte användas utan då ska de rörelsehindrade stanna ovanför trappan utanför kyrksalen och Räddningstjänsten kommer då att evakuera dem därifrån. Övervåningen i kyrkan är uppdelad i två brandceller och dörren (gul pil) som avdelar dem står emot brand i 60 minuter.



- När Räddningstjänsten kommer skall utrymningsledarna möta upp. Räddningstjänsten kommer till ungdomsentrén där brandcentralenheten är placerad. De vill då om möjligt veta var i byggnaden det brinner och om det är någon kvar i lokalen. Det ska också då meddelas om det finns några rörelsehindrade vid utrymningsplatsen eller ovanför trappan utanför kyrksalen.