

# ØLAND-GJØL DÆMNINGENS HISTORIE

Den 15. juli 2019 er det 100 år siden at Øland-Gjøl Dæmningen blev taget i brug. Det første skridt til at gøre øerne Gjøl og Øland landfaste var dermed taget. Mange forhindringer var overvundet og 5 års anlægsbyggeri bragt til ende. Det blev indledningen til en omfattende afvanding og landvinding her på egnen, der først blev færdigrealiseret i 1960'erne. De eksisterende diger var gamle og dårligt vedligeholdt, de forfaldt og kunne ikke modstå når de heftige efterårsstorme rasede og Limfjorden oversvømmede hele baglandet.

Vandet kunne stige til 2 meter over dagligt vande og bønderne levede i evig frygt for at miste både husdyr og afgrøder, når en stormflod skyllede ind over landet. I 1910 blev nedsat en landvæsenkommission, som de følgende år sammen med Statens Vandbygningsvæsen fik udarbejdet licitationsmateriale for arbejdet med at bygge en dæmning fra Gjøl til Øland.

Den 14. april 1914 blev holdt et licitationsmøde på Halvrømmen Kro og her blev åbnet 10 tilbud, der spændte fra 156.000 til 277.000 kr. Man antog det laveste bud og staten tilbød at betale 58.000 kr. på betingelse af at der blev dannet et digelag med repræsentation af lodsejere, stat og kommune og at staten skulle eje den indvundne jord.

Den 18. juli gik byggeriet af den godt 3 km lange dæmning i gang, men glæden var kort – i august udbrød Første Verdenskrig og det fik stor indflydelse på byggeriet. Fyldet til dæmningen kom af jord fra Gjøl Bjerg, siderne blev beklædt med græstørv og vandlinjen skulle beskyttes af store kampesten, alt sammen købt af lodsejerne på Gjøl. Alt dette skulle transporteres med små tipvogne og spor, der var indkøbt i Tyskland og som på grund af krigen først blev leveret i december, hvor frost og sne herskede.

I det hele taget var der store problemer med entreprenørfirmaets styring af byggeriet og firmaet endte da også med at gå fallit. Uforudset og uforskyldt var dog den kendsgerning, at fjordbunden på et bestemt afsnit af dæmningen var så ustabil, at man i dagevis kunne fylde det ene tipvognlæs efter det andet af sten og grus i et tilsyneladende bundløst hul! Også det var med til at gøre byggeriet dyrere.

Jordarbejdet med digerne kom dog straks i gang, for her var man kun afhængige af mandskab med skovle og trillebøre. De fleste var omrejsende arbejdere, de såkaldte "børster", der tjente 33 øre i timen. Nogle af dem var svenskere og polakker, de var bomstærke, de bandede og drak og noget så "ukristelige". Timelønnen kunne godt række til både øl og brændevin, fordi de fik billig kost og logi hos de lokale. Det halve af Gjøl Bjerg var brugt til opfyldning af dæmningen, det bjerg, som har huset både trolde, kæmper og lindorme!

Den 15. juli 1919 kunne man overdrage den sidste strækning af dæmningen til digelaget. Den samlede udgift til diger, sluser og kanaler samt kommissioner og tilsyn beløb sig til 277.987 kr. og heraf ydede staten 82.229 kr. En stor overskridelse af det oprindelige budget.



Scan me



# SAGN & MYTER

## ØLAND FØRSTE BEBOER KOM FRA GJØL

Sagnet fortæller om hvordan en gårdmand på Gjøl Bjerg havde en so, der hvert forår forsvandt og hen på sommeren kom tilbage med et kuld små, sorte grise. Manden kunne ikke forstå hvor soen havde været, der måtte være kogleri med i spillet. Da stål er et godt middel mod den slags trolddom, bandt han en kniv i soens hale, da den atter drog afsted. Vesten for Bjerget så bonden et forunderligt syn af en dejlig, skovbevokset ø. Kniven i soens hale havde ophævet den trolddom, der havde gjort øen usynlig. Han opdagede nu også at vandet i Vejlen ikke var dybere end kan kunne vade over og finde sin so. Han tog bolig på Øland som den første beboer. Han skal have bygget "Knudegaard".

## SAGNET OM GRAVELSMØER, DRAVDOKKER OG ELVERPIGER

Gravelsmøer træffer man i skovbrynet. De er på størrelse med 11-12 årige piger, de er smilende og har gyldent hår og bærer et fint, hvidt forklæde. De danser gerne i grupper og ellers plukker de blomster og bær. Prøver man at komme tæt på dem forsvinder de ud i et med skoven. Gravelsmøerne boede i første omgang på Gjøl, men da svenskerne under 30-års krigen fældede al skov på Gjøl flyttede de til Øland.

Den dag i dag, når tågen breder sig over Ulvedybet, forlader disse gravelsmøer Øland og svæver i store, hvide flokke tilbage til Gjøl for at se til deres tidligere opholdssted. På Øland fandtes også dravdokter, som var en særlig udgave af "de underjordiske". De holdt til i Øland bakker mod vest. Elverpigerne har deres dansepladser i skoven både på Gjøl og Øland. De træder græsset helt ned og her vokser ingen træer. De er bedårende at se på, ofte helt nøgne eller klædt som brude. Både heste, hunde og mænd tryllebindes aldeles af elverpigerne, men når de vender ryggen til, ser man at de er hule og rådne!

## SAGNET OM HVORDAN LIMFJORDEN BLEV TIL

På den tid hvor Jesus blev født boede der en grim troldkvinde i Nørrejylland. Da hun hørte om Jesu fødsel svor hun at hun ville føde et væsen endnu større end Jesus. Snart kom tiden da hun skulle i barselsseng og efter en svær fødsel fødte hun et væsen, der viste sig at være en gris. Hun kaldte den Limgrime. Det viste sig snart at Limgrime havde en utrolig voksekraft. Når den gik i skovene, som på det tidspunkt dækkede det meste af Nørrejylland, kunne man se børsterne på dens ryg rage op over trætoppene! Den lavede huller og render med trynen, når den ledte efter føde. Den rev hele træer op med rode og spiste dem med stort velbehag. En dag nåede Limgrime helt ud til Hals, hvor den skubbede det sidste stykke land ud i Kattegat og vandet fossede ind i de huller og render den havde lavet på sin vej. Således blev Limfjorden opkaldt efter Limgrimen.

## SAGNET OM SILDEN, DER FORSVANDT

I gamle dage var der umådelige mængder af sild i den østlige del af Limfjorden. De udgjorde den fattige fæstebondens sikkerhed for mad på bordet, når tiderne var dårlige. Men sommetider svigtede silden og det skyldtes en ond troldkvinde, der havde sænket en hestesko ved Hals tønne, så ingen sild kunne slippe ind i fjorden, undtagen dem, der var så små at de kunne svømme gennem hesteskoens øjne. Da folk omsider fandt ud af sammenhængen og fik man heksen kastet på bålet og hestekoens hentet op af vandet og så kom silden igen.

## SAGNET OM ULVEDYBET

Om Ulvedybet hedder det sig, at en heks havde lovet at udrydde Vendsyssels mange ulve. Hun tog derfor sin fløjte og begyndte at spille og alle ulvene samlede sig og hoppede efter hende hele vejen ud til Limfjorden. Da heksen nåede vandkanten red hun på sit kosteskaft og fløj højt op i luften. Men ulvene sansede kun heksens fløjte og styrtede i vandet og druknede hver og en i det, der hedder Ulvedybet, og som på denne måde fik sit navn.

# DA ØLAND HAVDE EN HAVN

Der har altid været lav vandstand og flade grunde i Limfjorden udfør Øland og derfor var der aldrig blevet anlagt en havn som på Gjøll eller i Attrup, selvom behovet var der. Øland havde 39 fiskere omkring år 1900 og herregården Oxholm havde behov for at udskibe store mængder træ fra skoven. Øland Fajancefabrik havde trods sin temmelig korte levetid en stor produktion, der også skulle fragtes til bl. a. København, i 1828 blev 3 hele skibsladninger lertøj sendt til købstæder over hele landet.

I 1827 blev Oxholm købt af Niels Chr. Rasch, kongelig norsk og svensk konsul og efter sigende Aalborgs største og rigeste købmand og sildesalter. Han satte Oxholm flot i stand både ude og inde, og vigtigst af alt, han anlagde et sildesalteri og en lille havn ved Boden. Udover sild handlede han som nævnt også med tømmer og brænde fra Oxholm Skov, som skulle fragtes ad vandvejen.

Til havnen lod han grave en kanal på 1200 meters længde og 7 meters bredde. Langs kanalens sider blev der nedrammet egetræspæle med et par meters mellemrum, og disse blev beklædt med vandrette brædder for at undgå sammenskrivning. Havnens og kanalens mål og dybde skulle passe med de store, fladbundede kåge, som var de foretrukne både på Øland, ikke bare til fiskeri, men også til almindelig fragtsejlad til f. eks Nibe, som var nærmeste handelsby før jernbanens indtog. Kåge og pramme fragtede godset ud til "Drauget" og det dybere vand, hvor de større skibe ventede.

Men kanalen sandede nemt til, det blev efterhånden sværere og sværere at vedligeholde den og omkring år 1900 havde den mistet meget af sin betydning, efter at jernbanen kom til Han Herred. Helt op i 1940'erne blev det mudrede havneområde benyttet til affaldsplads for hele Øland! Det fortælles at Ølands drenge var på pletten når Brugsen kørte affald derned. Der var mange gode ting for en rask dreng at samle op.

Her i 2019 kan man stadig være heldig at se en række næsten 200 år gamle egetræspæle stikke op. Det sker når der er ekstremt lavvande udfør Boden!

Selve navnet "Boden" stammer helt fra den tid, hvor Oxholm hed Ø Kloster og tilhørte benediktinerordenen. Klostret har haft store indtægter fra deres fiskerettigheder, og ifølge tingbogen har Oxholm Gods den dag i dag ret til at benytte matr. 1.k Oxholm, til sildebod og ladeplads. Den fattige husmand og daglejer fiskede selvfølgelig også, og rigdommen af sild og ål reddede den almindelige befolknings overlevelse i trange tider. Det hed sig at en dygtig karl ved fæstemål kunne betinge sig, at han kun fik ål 3 gange om ugen. De øvrige dage ville han have serveret flæsk.

Konsul Raschs virke på Øland blev kort og hans liv endte sørgeligt, da han i 1831 faldt død om på gaden i Aalborg, ramt af et slagtilfælde. Han ligger begravet på Øland, hvor der er bevaret et imponerende gravmæle ved kirkens østlige hjørne.



Foto af: Jesper Hansen



Foto af: Jesper Hansen



# ØLAND-GJØL DÆMNINGEN 100 ÅR

## HISTORIE

Den 15. juli 2019 er det 100 år siden dæmningen blev taget i brug og de to øer, Øland og Gjøl, blev landfaste. Dæmningen og digerne blev starten på en omfattende afvanding og landvinding, som først sluttede i 1960'erne.

I århundreder havde befolkningen levet i evig frygt for oversvømmelser. Når det stormede om efteråret kunne vandstanden i Limfjorden stige til 2 meter over dagligt vande, og særligt efter gennembruddet ved Agger Tange i 1825 forekom der en række stormfloder, som var katastrofale. Folk måtte hjælpeløst se til, at de husdyr, der stod tøjret på græsholmene, druknede og alle afgrøder blev ødelagt. Mangel på foder kunne betyde hungersnød, hvis vinteren blev lang. I nødsituationer kunne folk heller ikke vade over til fastlandet efter hjælp, fordi vejen for dyb.

Med en dæmning og bagvedliggende diger kunne bøndernes jord beskyttes og sikre afgrøderne. Og ikke nok med det: der kunne endda indvindes mere jord, så Danmark blev større. Tabet af Sønderjylland i 1864 var ikke henlagt. Der var politik i sagen og der skulle kæmpes hårdt for at få staten med på ideen.

Også dengang var der langt fra Christiansborg til Nordjylland! Efter en række planer og tiltag – faktisk over mere end 100 år – blev der i april 1914 holdt licitation over byggeriet af en 3 km dæmning mellem Gjøl og Øland, og der blev dannet et digelag med repræsentation af lodsejere, stat og kommune. Byggeriet gik i gang efter et par måneder, og 5 år senere var dæmningen en realitet og man havde skabt den lavvandede indsø vi kender som Ulvedybet, der af staten blev gjort til vildtreservat i 1930'erne. Mennesker havde for altid ændret naturen!



## BYGGERI

Byggeriet af dæmningen startede en måned før Første Verdenskrig udbrød og krigen kom til at forsinke projektet på flere måder. Entreprenørfirmaet, der stod for projektet, havde bestilt tipvogne og skinner i Tyskland, men nu blev jern rationeret og krigsmaskinen skulle have først!

Tipvognene skulle køre sten og grus og jord fra det 17 m høje Gjøl Bjerg ud til arbejderne, der ventede med trillebør og skovl. Det halve af bjerget gik til opfyldning og fyldet købte man af de tre bjerggårde, der ejede jorden. Der var megen overtro knyttet til Bjerget og gamle gjølboere bævede ved tanken om hvad graveriet kunne føre med sig. Landmændene på Gjøl solgte store mængder kampesten til beskyttelse af vandlinien og græstørv, som de skrællede af deres jorder til beklædning af dæmningen.

Byggeriet af den 3 km lange dæmning varede hele 5 år og den budgetterede pris holdt slet ikke og det skyldtes mange forskellige forhold: dårlig ledelse, mangel på materiel og flere fallitter. Desuden faldt den danske kronens værdi til det halve i løbet af krigen.

Entreprenøren ansatte ikke bare lokale folk, men også tilrejsende sjak af "børster", flere af dem polakker og svenskere. De var bomstærke til at klare det hårde arbejde, men også ret vilde i deres opførsel. De drak og de bandede "ukristeligt" og satte uden tvivl kolorit på egnen, mens de var her. Lønnen var 33 øre i timen og det rakte ikke bare til kost og logi hos lokale på Gjøl, men også til øl og brændevin! De var rejsende folk, og inden de drog videre til nye steder solgte de ofte deres skovl for et par håndører, så skulle de ikke slæbe på den!

De efterfølgende årtier blev der anlagt kilometervis af diger og kanaler i baglandet. I 1969 blev der bygget en pumpestation på Øland nord for Ulvedybet, som pumper det ferske drænvand ud i Ulvedybet, hvorfra vandstanden reguleres med en sluse til fjorden.



Læs hele historien *Det tabte land.*  
[WWW.DETTABTELAND.DK/NORDJYLLAND/ATTRUP.PDF](http://WWW.DETTABTELAND.DK/NORDJYLLAND/ATTRUP.PDF)



# GJØL-BJERG

## GJØL BJERG

Gjøl Bjerg er ca. 17 meter over havets overflade. Det har sikkert ligget uberørt i samme størrelse, fra istiden til dæmningsarbejdet 1914.

Måske med undtagelse af det, der blev brugt til husbehov. På landkort, der viser Nordjylland, som det så ud i ældre tid, ligger Bjerget som en ø.

Gjøl Bjerg er en moræneaflejrning bestående af sand, grus og sten, hvoraf der er mange rombeporfyrer, som stammer fra bjergområder ved Oslo og er ført hertil af isen. Under Bjerget ligger skrivekridtet så højt, at man kan se det de steder, hvor Bjerget er fjernet.

## STENALDEREN

I stenalderen har der boet mennesker på Bjerget, hvilket kan ses af, at der er fundet flere flintredskaber samt ildsteder, især på østsiden af Bjerget.

Bjerget har altid været fladt ovenpå, også før der blev taget materialer derfra til dæmningsarbejdet 1914–1919. Under krigen tog Tyskerne materialerne til udvidelse af Aalborg lufthavn. Der gik sten og grus til cementsten, vejarbejde og Landmændene hentede jordbrugs kalk.

Oprindeligt var arealet ovenpå 7 tønder land jord, der var delt mellem tre Bjerggårde. Der blev både dyrket korn og kartofler på Bjerget. Da dyrkningen af Bjerget blev opgivet og jagten lejet ud, fik jægerne lov til at plante nogle få gyvelbuske, som i dag dækker næsten hele den flade overflade af Bjerget, og truer med at kvæle al anden vegetation.

Således er store dele af Gjøl Bjerg op gennem 1900 tallet blevet fjernet, og vi må nu håbe, at denne særegne og spændende bakke, hvortil der knytter sig så mange betydeligheder, endelig har fået lov til at hvile i fred.

Under krigen blev der etableret en grusvej på dæmningen, den var ellers beklædt med græstørv. Tyskerne skulle hurtigt kunne komme til Øland med deres køretøjer.

Tyskerne udgravede et plateau i Bjergets østside, hvorpå der var rejst en barak til de tyske soldater, som varetog besættelsesmagtens installationer på Bjerget. De havde opstillet en lyskaster og et lytteapparat, således man kunne opdage de allierede fly, der kom ind over Gjøl på vej mod tyskernes nyanlagte flyvestation ved Lindholm.

## SAGN OG MYTER OM GJØL BJERG: TROLDENES HÆVN.

Bjerget var troldenes bakke. Man måtte ikke grave jord derfra. En gårdmand, som boede ved Bjerget, havde brug for jord til at lave en mindre dæmning til beskyttelse af sine marker mod oversvømmelser. Han gravede i Bjerget og fandt ingen trolde, kun skallerester og redskaber fra oldtiden. Manden havde i mange år ivrigt agiteret for dæmningsprojektet Gjøl-Øland. Desværre så han ikke planen udført. To dage før det store dæmningsarbejde skulle sættes i gang var han alene på sin gård med hjorddrengen (hyrdedrengen). Alle andre var ude i engen og høste græs. Da det trak op til storm klatrede manden op i sin mølle for at tage et sejl fra vindmøllen. I dette øjeblik kom der en skypumpe, som kastede ham ned på gårdspladsen. Han faldt ned på stenbroen og døde øjeblikkeligt. Det var troldenes hævn, sagde folk.



# DÆMNINGENS BETYDNING FOR LANDBRUGET GENNEM 100 ÅR

## DET INDVUNDNE LAND

Dæmningens opførelse betød mere sikre og større dyrkningsarealer for landbruget. Det havde stor betydning, da der var fødevaremangel og stor arbejdsløshed.

Man ønskede at lave små selvstændige husmandsbrug på den inddæmmede jord for at skabe bedre kår for den fattige befolkning. Med dæmningens opførelse øgedes det dyrkningsegne areal i første omgang med 2000 tønder land. Hvilket ca. svarede til, at man kunne etablere 100 husmandsbrug.

## JERNHESTEN

Det var lidt af en sensation da "Jernhesten" kom til Gjøl i 1919. Den var en kombination af en traktor og en enfuret plov, som var beregnet til pløjning af den jord, man havde indvundet ved de store dæmningsarbejder. "Jernhesten" fik sit navn på grund af de specielle jernhjul. Den var udstyret med en benzinmotor, og da den var bygget sammen med ploven, kunne den ikke trække andre maskiner.

"Jernhesten" endte sine dage på Vejlen, hvor den rustede op.

I starten var den eneste dræning i de indvundne kærømråder åbne grøfter, agerrender, langs med parcellerne, der ikke altid var lige velegnede. Ved Nørredige, hvor man dyrkede korn og roer, var de 1 m dybe, men mindre og mindre dybe nordover, indtil man kom så langt ud mod den daværende vejle, at der lå vand i jordoverfladen. Kærlodderne (markerne) var kun dyrket halvt, længst mod nord voksede kun græs.

## DRÆNING

De lave arealer var nu beskyttet mod oversvømmelser. Men først måtte de indvundne områder drænes, så markerne kunne dyrkes med større sikkerhed. Der hvor vejlen løb nord om Gjøl, blev der gravet en hovedkanal og en anden kanal, der munder ud i den første. Kanalerne er henholdsvis 6 km og 10 km lange med en dybde fra 1,5 m til 2 m og en bredde fra 0,60 m til 1,20 m.

## PUMPESTATION

Da terrænet hælder mod Ryå, udføres vanddræningen hertil, hvor der i 1939 blev opført en pumpestation ved Haldagerbroen hvor vandet pumpes ud i Ryå..

En tredje kanal fører vandet vestover mod Ulvedybet, og videre ud i Limfjorden. Den samlede kanallængde er 27 km

## DRÆNING OG KULTIVERING

Først efter 1933 kom der gang i dræning med rør takket være en ny lov - landvindingsloven som gjorde det muligt at opnå statstilskud til både dræning og kultivering af de inddæmmede arealer.

## ULVEDYBETS RANDAREALER

I 1969 blev der opført et syv kilometer langt dige rundt omkring Ulvedybet, med tilhørende pumpestation så den sidste del af det indvundne land blev dyrkningsbar hele året.

Læs mere af Historien Det tabte land

<http://www.dettabteland.dk/nordjylland/attrup.pdf>



Scan me



# DÆMNINGEN I DAG.

Dæmningen beskytter fortsat baglandet mod oversvømmelser. "Digelaget for Brovst, Øland, Gjøl og Vedsted Sogne" bidrager med anseelige beløb til vedligehold af dæmningen. Der foregår til stadighed drøftelser mellem Digelagets 110 medlemmer og de respektive myndigheder om hvor høj dæmningen bør være for at imødegå fremtidige klimaforhold.

I 1969 blev pumpestationen på Øland bygget. Gik pumperne pludselig i stå ville Gjøl og Øland være oversvømmet i løbet af ingen tid. De tre pumper har en kapacitet på 66 m<sup>3</sup> vand pr minut! I 1984 blev dele af dæmningen ødelagt under en storm. Den blev derefter bygget højere og dermed smallere, og der blev lavet vigepladser for at 2 biler kunne passere. I 1994 blev dæmningen asfalteret og der kom flere vigepladser til.

Udover naturværdierne er dæmningen også et paradys for ornitologer og naturfotografer. De lokale stopper ikke altid op for at kigge fugle, for dæmningen er nemlig en populær smutvej for pendlere, der arbejder i Aalborg. der kører ca. 400 biler i døgnet over dæmningen.

Mange motionister går og cykler på dæmningen året rundt. Om sommeren kan man opleve løsgående heste og kreaturer afgræsse området for uønsket vegetation og svale sig i Ulvedybet.



# FUGLELIVET

Ulvedybet er en vigtig ynglelokalitet for ande og vadefugle og især om efteråret også en meget vigtig rasteplass for trækfugle. Gennem årene er der set over 200 forskellige fuglearter i området. Ulvedybet dækker samlet areal på godt 800 ha, der administreres af Naturstyrelsen.

Dæmningen og fugletårnet er gode platforme at kigge fugle. For ikke at forstyrre fuglelivet er det forbudt at færdes i selve reservatet, men fra selve dæmningen eller fugletårnet har publikum fine muligheder for at studere fugle.

I reservatet er der en vrimmel af fugle hele året, specielt i træktiden, dels ynglende og dels fouragerende. Mange forskellige andearter som hvinand, troldand, taffeland, gråand, pibeand, skeand, atlingand samt stor skallesluger og top-pet skallesluger. De tre svanearter knopsvane, sangsvane og pibesvane. Skestorken ses jævnligt forår og sommer. I reservatet kan man også opleve "sort sol", både af stære og svaler.

Efterår og vinter ses også mange rovfugle. Musvåge, fjeldvåge, rørhøg, blå kærhøg. Man kan måske være heldig at se fiskeørn, havørn, vandrefalk og dværgfalk.

Randarealerne ved Ulvedybet er i vinterhalvåret rasteplass for store flokke af sangsvaner, pibesvaner, canadagæs, kortnæbbede gæs og grågæs. På markerne ses også musvåge, fjeldvåge, rørhøg, blå kærhøg og tårnfalk. Flokke af stære, hjejler og viber ses også på markerne. Sydlig blåhals og gul vipstjert yngler regelmæssigt i engene ved pumpehuset nord for Ulvedybet.

Især ved lavvande i fjorden er dæmningen og fugletårnet et godt sted at iagttage store flokke af fouragerende vadefugle som almindelig ryle, strandskade, rødben, hjejle, klyde, storspove, stor kobbersnepe og stor præstekrave. Desuden knopsvaner, fiskehejrer, gravænder, gråænder og skarver.

Fra Gjøl Bjerg er der en meget fin udsigt over hele Ulvedybet, Limfjorden og de store engarealer. Her yngler enkelte arter som tornirisk, grønirisk og engpiber. Nogle år er der digesvaler i skrænten. Gøgen ses og høres ofte i området. Bjerget er et fint sted at nyde kaffen og samtidig få en god naturoplevelse.

Fra Pumpehuset nord for Ulvedybet er der god udsigt ud over rørskovene. Her kan ses svømme- og dykænder. Under taget yngler bysvaler.



Foto af: Jesper Hansen



Foto af: Jesper Hansen

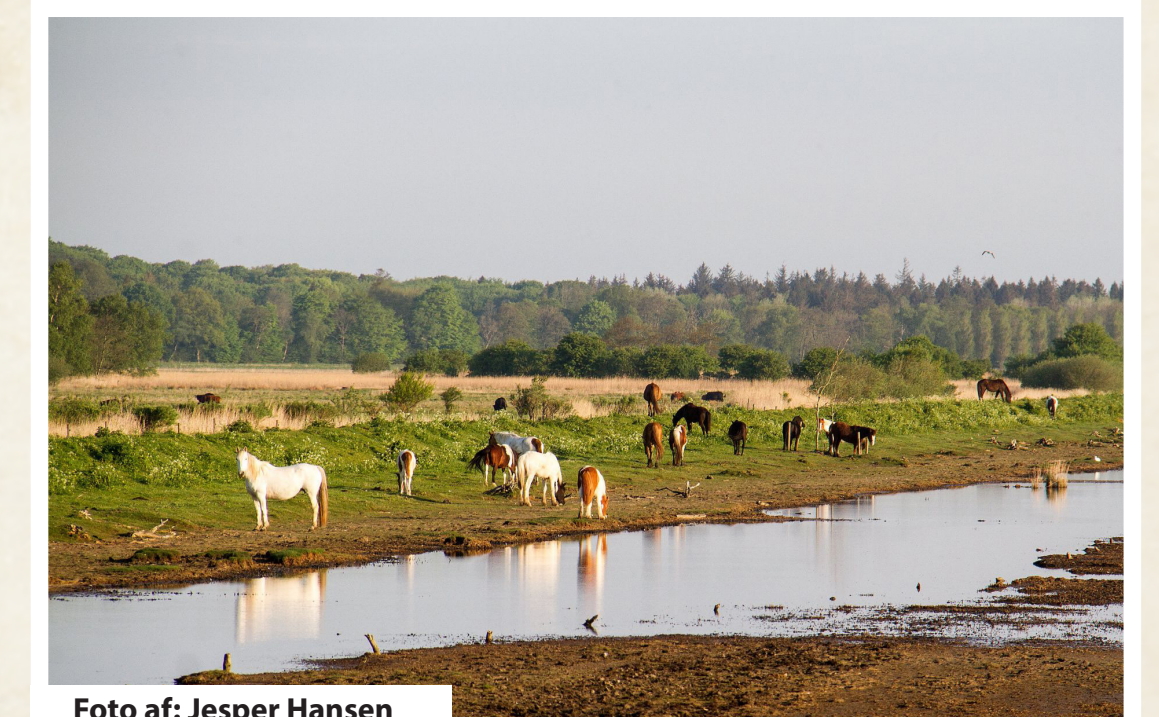


Foto af: Jesper Hansen



Foto af: Jesper Hansen



Foto af: Jesper Hansen



Foto af: Jesper Hansen

# GJØL-ØLAND DÆMNINGENS HISTORIE

Den 15. juli 2019 er det 100 år siden dæmningen blev taget i brug og de to øer, Øland og Gjøl, blev landfaste. Dæmningen og digerne blev startet på en omfattende afvanding og landvinding, som først sluttede i 1960'erne.

I århundreder havde befolkningen levet i evig frygt for oversvømmelser. Når det stormede om efteråret kunne vandstanden i Limfjorden stige til 2 meter over dagligt vande, og særligt efter gennembruddet ved Agger Tange i 1825 forekom der en række stormfloder, som var katastrofale. Folk måtte hjælpeløst se til, at de husdyr, der stod tøjret på græsholmene, druknede og alle afgrøder blev ødelagt. Mangel på foder kunne betyde hungersnød, hvis vinteren blev lang. I nødsituationer kunne folk heller ikke vade over til fastlandet efter hjælp, fordi vejen for dyb.

Med en dæmning og bagvedliggende diger kunne bøndernes jord beskyttes og sikre afgrøderne. Og ikke nok med det: der kunne endda indvindes mere jord, så Danmark blev større. Tabet af Sønderjylland i 1864 var ikke henlagt. Der var politik i sagen og der skulle kæmpes hårdt for at få staten med på ideen. Også dengang var der langt fra Christiansborg til Nordjylland! Efter en række planer og tiltag – faktisk over mere end 100 år – blev der i april 1914 holdt licitation over byggeriet af en 3 km dæmning mellem Gjøl og Øland, og der blev dannet et digelag med repræsentation af lodsejere, stat og kommune. Byggeriet gik i gang efter et par måneder, og 5 år senere var dæmningen en realitet og man havde skabt den lavvandede indsø vi kender som Ulvedybet, der af staten blev gjort til vildtreservat i 1930'erne. Mennesker havde for altid ændret naturen!

# BYGNINGEN AF DÆMNINGEN

Byggeriet af dæmningen startede en måned før Første Verdenskrig udbrød og krigen kom til at forsinke projektet på flere måder. Entreprenørfirmaet, der stod for projektet, havde bestilt tipvogne og skinner i Tyskland, men nu blev jern rationeret og krigsmaskinen skulle have først!

Tipvognene skulle køre sten og grus og jord fra det 17 m høje Gjøl Bjerg ud til arbejderne, der ventede med trillebør og skovl. Det halve af bjerget gik til opfyldning og fyldet købte man af de tre bjerggårde, der ejede jorden. Der var megen overtro knyttet til Bjerget og gamle gjølboere bævede ved tanken om hvad graveriet kunne føre med sig. Landmændene på Gjøl solgte store mængder kampesten til beskyttelse af vandlinien og græstørv, som de skrællede af deres jorder til beklædning af dæmningen.

Byggeriet af den 3 km lange dæmning varede hele 5 år og den budgetterede pris holdt slet ikke og det skyldtes mange forskellige forhold. Dårlig ledelse, mangel på materiel og flere fallitter. Desuden faldt den danske kronens værdi til det halve i løbet af krigen.

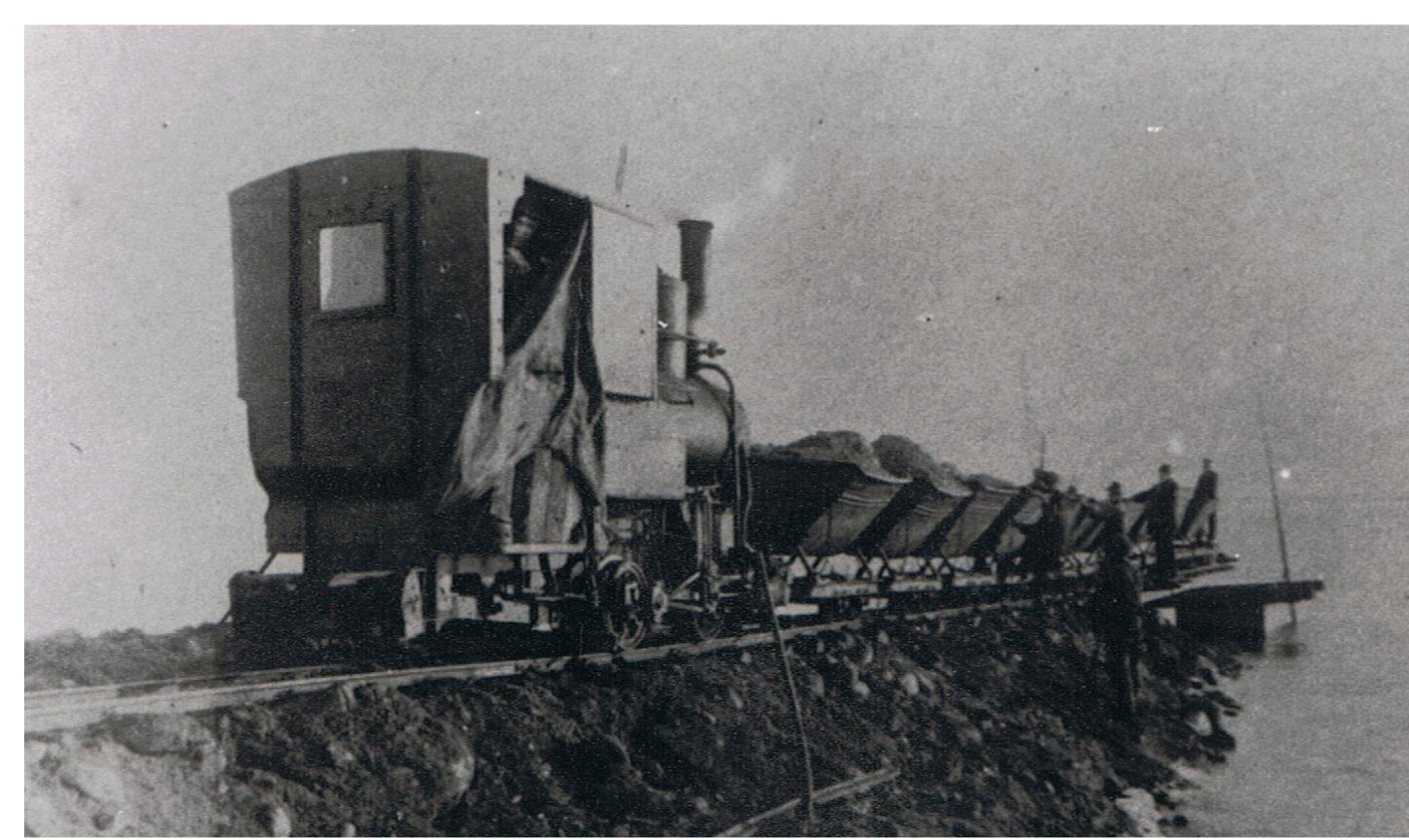
Entreprenøren ansatte ikke bare lokale folk, men også tilrejsende sjak af "børster", flere af dem polakker og svenskere. De var bomstærke til at klare det hårde arbejde, men også ret vilde i deres opførsel. De drak og de bandede "ukristeligt" og satte uden tvivl kolorit på egnen, mens de var her. Lønnen var 33 øre i timen og det rakte ikke bare til kost og logi hos lokale på Gjøl, men også til øl og brændevin! De var rejsende folk, og inden de drog videre til nye steder solgte de ofte deres skovl for et par håndører, så skulle de ikke slæbe på den!

De efterfølgende årtier blev der anlagt kilometervis af diger og kanaler i baglandet. I 1969 blev der bygget en pumpestation på Øland nord for Ulvedybet, som pumper det ferske drænvand ud i Ulvedybet, hvorfra vandstanden reguleres med en sluse til fjorden.



## DÆMNINGEN I TAL:

- **Længde:** ca. 3 km
- **Byggeår:** 1914 - 1919
- **Budget. pris:** 156.000 kr.
- **Samlet udgift:** 277.987 kr. (7.930.000,- i 2019 kr.)
- Heraf betalte staten 82.000,- og lodsejerne resten.



Scan me



# BRUDEPARRET

Vi fik taget vores bryllupsbilleder på Dæmningen fordi det er et af desmukkeste steder på Øland næsten uanset vejr og vind. Dertil kommer der at der er et fantastisk lys derude til fotografering. Det er synd at der ikke kan komme lyd på fotografier da der altid er en dejlig summen af fuglestemmer og vinden. Vi tager ofte ud i fugletårnet og kigger ud over dæmningen og vandet.

Vibeke og Lars Stiller Thomsen, Øland



## FISKEREN

Jeg begyndte som fritidsfisker i 1965 og de sidste 40 år som erhvervsfisker. Dæmningen giver mig mulighed for med bil at komme til det største fjordområde øst for Aggersund. Området er et godt fiskevand for ål med masser af ålegræs og varierende vanddybde. Dæmningen kan bruges som landingsmærke og giver læ for storme fra vest, samtidig med at området er et interessant fugleområde.

Erling Sørensen, Brovst



# MIG OG DÆMNINGEN



## BRUDEPARRET

Vi fik taget vores bryllupsbilleder på Dæmningen fordi det er et af desmukkeste steder på Øland næsten uanset vejr og vind. Dertil kommer der at der er et fantastisk lys derude til fotografering. Det er synd at der ikke kan komme lyd på fotografier da der altid er en dejlig summen af fuglestemmer og vinden. Vi tager ofte ud i fugletårnet og kigger ud over dæmningen og vandet.

Vibeke og Lars Stiller Thomsen, Øland

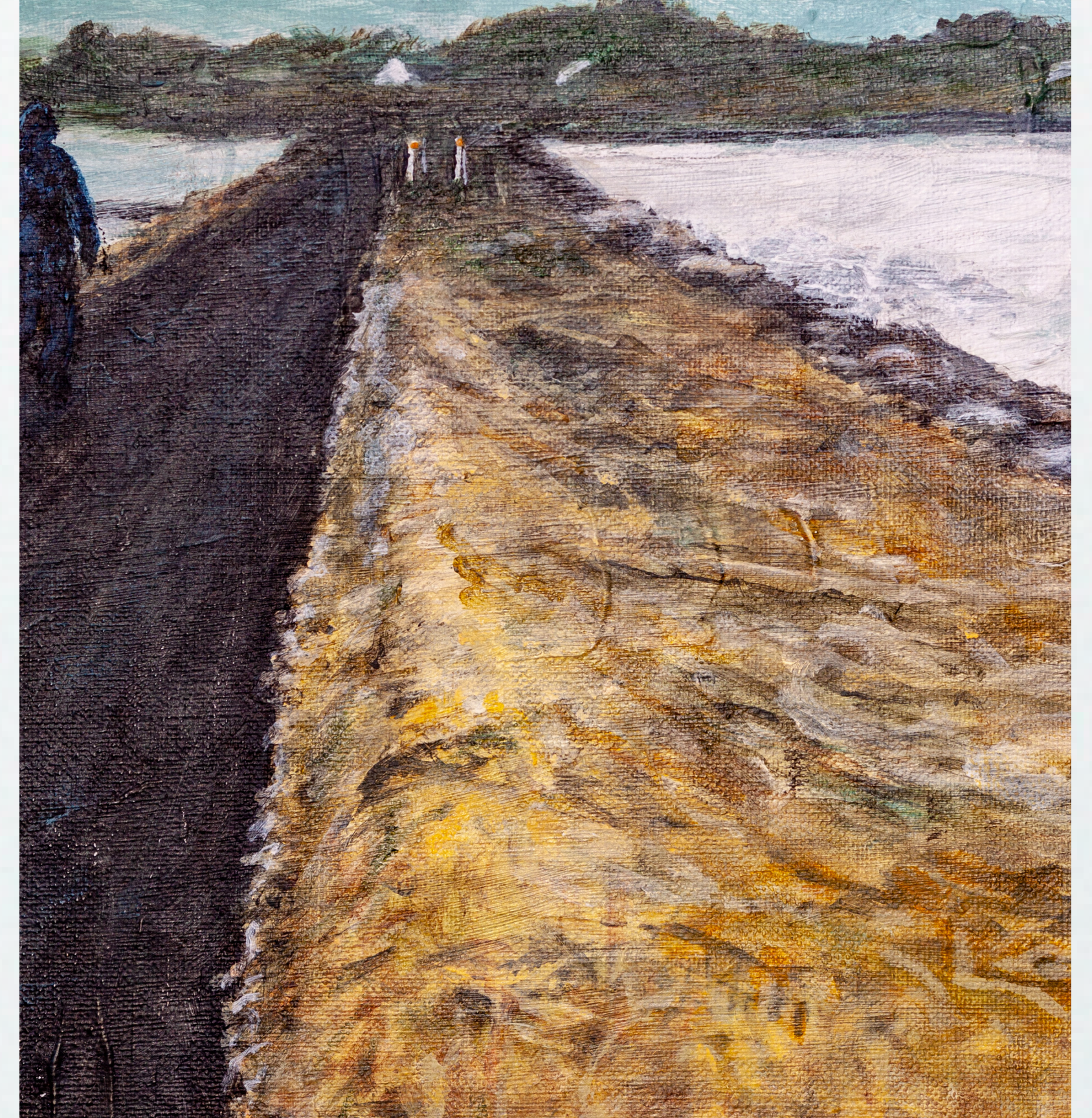


Foto af: Anne Marie Glistrup

## FISKEREN

Jeg begyndte som fritidsfisker i 1965 og de sidste 40 år som erhvervsfisker. Dæmningen giver mig mulighed for med bil at komme til det største fjordområde øst for Aggersund. Området er et godt fiskevand for ål med masser af ålegræs og varierende vanddybde. Dæmningen kan bruges som landing-smærke og giver læ for storme fra vest, samtidig med at området er et interessant fugleområde.

Erling Sørensen, Brovst



## MOTIONISTEN

Kære gamle dæmning, 372 gange har du indtil nu lagt ryg til jævnlige travelture gennem din verden og ladet mig – beundre vor majestætiske nationalfugl, som i ophøjet ro fryder øjet – få skældud af den elegante fiskehejres hæse skrig, når jeg nærmer mig – blive overvældet når tusindtallige gæs samles på markerne, på vandet og i luften

- betragte de store andeflokke der forskrækket flytter sig længere ind i Ulvedybet
- forbavses over odderen der smutter over din ryg og ud i vandet på sikker afstand
- se hermelinen jage mellem de store sten
- glædes ved synet af hesteflokken, der hvirvler støv fra Ulvedybets udtørrede bund
- skimte ålefiskeren langt, langt ude på fjorden og
- møde bilister, som venligt løfter hånden eller et par fingre til hilsen.

Finn Kruse, Øland



## NATURFOTOGRAFEN

Dæmningen er mit paradys af et fotostudie. Her finder jeg dagligt mange af mine fuglefotos – og det bliver også til både ræv, grævling, rådyr og oddere. Især ved solopgang og solnedgang, men også midt om natten, for dæmningen er Nordjyllands bedste sted at fotografere nordlys.

Jesper Hansen, Øland



## PENDLERNE

Vi er familien Kodal Sørensen, vi pendler fra Øland til Aalborg alle hverdage. Vi vælger helst "The Scenic Route" over dæmningen for her kan vi følge med i årstidernes skiften. Turen over dæmningen starter vores dag, hvor vi ydmygt kan føle naturens kræfter lige fra den smukke røde morgensol på vej op af en spejlblank og rolig Limfjord til, når blæsten får bølger og skumsprøjt til at slå henover dæmningen. Efter en arbejdsog skoledag i Aalborg giver det ro i sjælen igen at køre over dæmningen med den smukke og storslåede natur og fugleliv og følelsen af, at vi er heldige at bo her på Øland.

Johanne, Kresten og Hanne Kodal Sørensen, Øland



## DIGTEREN

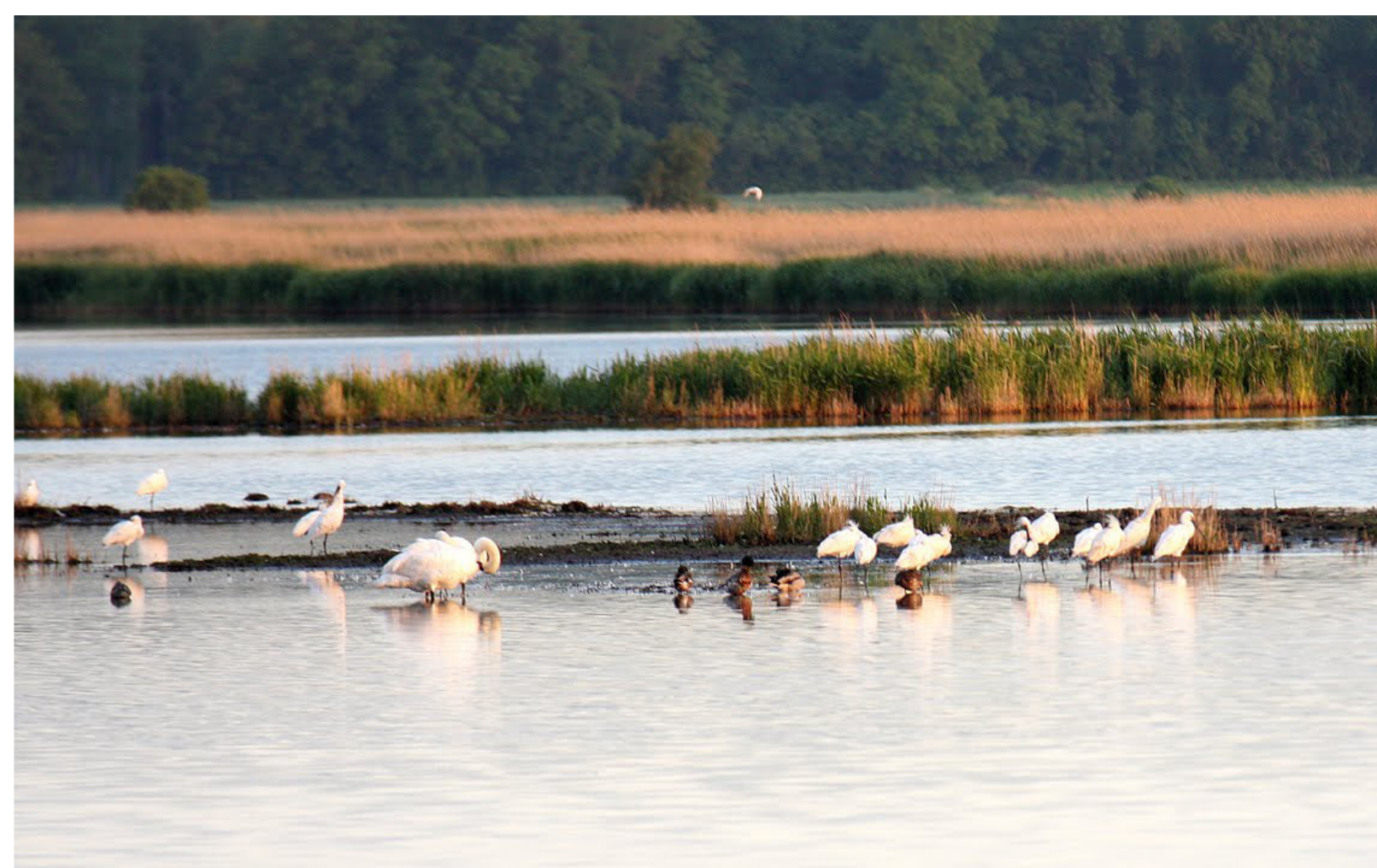
**TRANSIT**  
Fjordens langstrakte, asfalterede forlængst patinerede dæmning gæstes af hvide kinesiske træner og flygtige fiskehejrer Grænseløs himmel over halvøen.

Danny Heinrich, Gjøl

# DÆMNINGEN I BILLEDER 2019



Foto af: Anne Marie Glistrup



Dæmningen i tal:  
Længde: ca. 3 km  
Byggeår: 1914 - 1919  
Budget. pris 156.000 kr.  
Samlet udgift: 277.987 kr.  
(7.930.000,- i 2019 kr.)  
Heraf betalte staten 82.000,- og  
lodsejerne resten.



# GJØL- ØLAND DÆMNINGEN 100ÅR. 2019-2119

## KLIMAUDFORDRINGEN GJØL- ØLAND DÆMNINGEN DE NÆSTE 100 ÅR.

De sidste 40 års hændelser viser at klimaudfordringen bliver større og større, specielt ved unormale vejrforhold. Når vandet står op i Limfjorden på grund af hård blæst kan det give problemer langs digerene med høj vandstand, Og er vinden i den forkerte retning kan et dige eller dæmning total forlise på få timer.

I 1982 var der et alvorligt brud på diget ved Søenge pumpestation, og i januar 1984 var der digebrud på Ryå diget to steder af ca. 70 meter, efter flere dages kraftig blæst, Gjøl-Øland dæmningen var hårdt medtaget og ved Attrup, var en strækning på 400 meter mod vest hårdt prøvet, og her blev diget midlertidigt forhøjet med sandsække. Dæmningen mellem Gjøl og Øland blev efterfølgende forhøjet og endte dermed en smallere kørebane, som var en udfordring for trafikken på dæmningen.

Trods forhøjelsen i 1985 blev dæmningen en del skadet på det højeste punkt i januar 2007 da vinden var lige på, og forstærkede effekten af den høje vandstand væsentligt. Der arbejdes på en forhøjelse af Gjøl dæmningen fra de nuværende 1,61 til 2,60 meter, da der i dag opleves overskyl ved ekstreme vejrforhold.

Ligeledes er Boden-diget der også sikrer Hammershøj forhøjet og indlemmet i digelaget i forbindelse med forhøjelsen af diget frem til fugletårnet.



## DIGER I JAMMERBUGT KOMMUNE

Jammerbugt Kommune adskiller sig fra andre kommuner ved, at store dele af kommunen er gammel havbund. De fire hovedbyer er bygget på moræneknolde, og dermed er på "sikker grund". Ved hjælp af dige-byggeri i begyndelsen af 1900-tallet, er store dele af det gamle hav blevet inddæmnet, og benyttes nu landbrugsmæssigt. Diget Attrup-Øland og dæmningen Gjøl-Øland, beskytter 80.km2. by og land mod oversvømmelse. I 1919 blev der indviet en 3 km lang dæmning mellem Øland og Gjøl. I 1921 blev Øland landfast mod vest med en 6 km lang dige fra Øland til Attrup. Derudover er der diger langs Limfjorden fra Gjøl til Ryås udløb tog et stykke op langs Ryå

Forhøjelsen har været under vejs i mere end 10 år, med da dæmningen er et Natura 2000 område, har Kystdirektoratet og den politiske holdning i kommunen været at naturen kommer før menneskene, på trods af de store værdier den beskytter hvis en 50 års hændelse skulle indtræffe i nær fremtid.

Det er heller ikke med i beregningen de naturværdier der går tabt hvis Ulvedybet igen bliver en del af fjorden ved en oversvømmelse.

"Kystdirektoratet holdning er at naturen skal gå sin gang." Jammerbugt kommune har nu fået overdraget myndighedsrolle fra Miljøministeriet/Kystdirektoratet.



	år 2050	år 2100
<b>20 års hændelse</b>		
Stigning i normal vandstand	0,5	1
Landhævning	-0,07	-0,14
Højvandsstatistik	1,35	1,35
Vindbidrag	0,1	0,3
Scenarie	1,88 m	2,51 m
<b>50 års hændelse</b>		
Stigning i normal vandstand	0,5	1
Landhævning	-0,07	-0,14
Højvandsstatistik	1,44	1,44
Vindbidrag	0,1	0,3
Scenarie	1,97 m	2,60 m
<b>100 års hændelse</b>		
Stigning i normal vandstand	0,5	1
Landhævning	-0,07	-0,14
Højvandsstatistik	1,5	1,5
Vindbidrag	0,1	0,3
Scenarie	2,03 m	2,66 m

I tabellen til venstre ses de anvendte værdier til fastlæggelse af højvandsstanden i Limfjorden i henholdsvis år 2050 og 2100.

Det betyder, at i år 2100 vil vandstandshøjden være 2,66 meter ved en 100 års hændelse.

For en henholdsvis 20- og 50 års hændelse vil vandstandshøjden være 2,51 meter og 2,60 meter.

Til sammenligning kan oplyses, at vandstandshøjden i 2013 ved en 100 års hændelse vil være 1,50 meter.

