

# Focus NEPAL

En e-tidning från Föreningen Nepals Vänner

Nr 16 • Juni 2024



**Focus Nepal är här igen med ett nytt spännande nummer!**

**LÄS OM:**

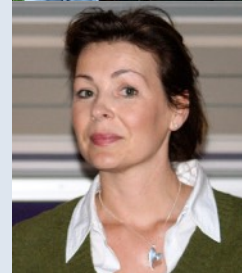
**HYPERINTRESSANT SVERIGEBESÖK** när ledaren för vår samarbetsorganisation Goda Grannar (Asal Chimekee) besöker Sverige i september. Raju kommer bl a att besöka Sundbyberg, Göteborg, Malmö, Jönköping, Örebro och Lindsberg.

- Nepaldag i Örebro 28 september: Träffa Raju Adhikari i Brickebergskyrkan kl 13. Därefter konsert med många medverkande i Immanuelskyrkan kl 19. *SID 2*
- Gatupojken som blev missionsledare – Raju Adhikaris personliga berättelse. *SID 3*
- Våra gräsrötter rapporterar om aktuella händelser i Nepal. *SID 4*
- Missa inte vår exklusiva intervju med äventyrerskan RENATA CHLUMSKA! *SID 5*
- Vi har träffat Björn Söderberg som har fullt upp med att producera jordbävningssäkra hus. *SID 6*
- I serien "Andra goda krafter" får vi den här gången läsa om BAS – den lilla organisationen med det stora hjärtat. *SID 7*

*Under rubriken Uppsnappat:*

- Pernilla Andeby berättar om två intressanta upplevelser. *SID 8*
- Vägbyggen pågår överallt i Nepal - men möter många utmaningar. *SID 9*
- KONTAKTUPPGIFTER till redaktionen, kontonr mm. *SID 10*

Här hittar du mer info  
om Rajus Sverigebesök:  
[www.nepalsvanner.se](http://www.nepalsvanner.se)



## Välkommen till Nepaldagen i Örebro!

Lördag 28 september

### Kl 13.00 i Brickebergskyrkan

(Åstadalsvägen 2)

Direktor RAJU ADHIKARI berättar om sin bakgrund och sina visioner. Han leder organisationen Asal Chhimekee, Goda Grannar som samordnar det sociala arbetet för ett drygt 50-tal kyrkor i Pokhara området. Han har lång erfarenhet och drivs av ett stort engagemang för att hjälpa andra.

#### Läs hans berättelse nedan!

Vi är glada för att också få lyssna till KAREN KOROLS reflektioner kring vad som ger kvalité i missions- och biståndsarbete. Hon arbetar som projektledare för den norska organisationen Himal Partner (tidigare Tibetmissionen) där hon ansvarar för deras projekt i Nepal, Bhutan och Kina.

Karen har tidigare arbetat under tio år med lärarutbildning i Afghanistan och senare i Liberia och Sierra Leone med hygien- och utbildningsprojekt. Som barn växte hon upp i Pakistan, där hennes föräldrar var missionärer.

STEFAN ÖSTMAN från Evangeliska Frikyrkan och ULLA ERIKSSON medverkar också.

Nepals Vänners ordförande TORSTEN ÅHS kommer att vara trådhållare.



### Kl 19 i Immanuelskyrkan

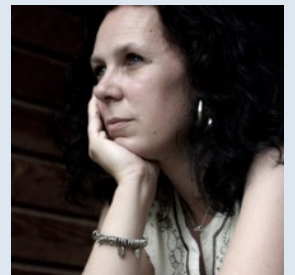
(Karlsdalsallén 35)

#### Så mycket mer än en konsert!

Det blir **gospel, country och visor**, en **filmpremiär** och en intervju med Direktör **Raju Adhikari**. Och gott **fika**!



**Fri entré**, men du utlovas flera tillfällen att ge!



• Dan-Erik Sahlberg & Mia Fogel

• For The Gospel

• Acapellakören Akleja

• Stefan Larsson & Sven Brengesjö



• Countryduon Harri Vilppala & Maria Lindqvist



## Rajus offentliga framträdanden:

Lördag 21 sep kl 15: Centrumkyrkan, **Sundbyberg**

Söndag 22 sep kl 11: Centrumkyrkan, **Sundbyberg**

Tisdag 24 sep kl 18: Hyllie Park, **Malmö**

Onsdag 25 sep kl 18: Korskyrkan, **Jönköping**

Lördag 28 sep Nepaldag i **Örebro**, se ovan!

Söndag 29 sep kl 11 Kristinakyrkan, **Lindesberg**

## Gatupojken som blev missionsledare!

Han gick inte i skolan utan strök runt och snattade. Under hela uppväxten var livet tufft för Raju Adhikari.

**När pappan dött** och mamman gifte om sig skickades hans yngre bror att bo med en farbrors familj långt borta.

Själv drog han mest runt. Det blev ingen ordning med skolan. Men med uppmärksamhet från några till en början helt okända människor i en liten kyrka började livet förändras.

De uppmuntrade honom att börja skolan. Men hur skulle han kunna göra det? Han fick en chans att gå i morgonskola. Men det var långt att gå dit och många dagar blev det en jobbig vandring utan någon mat i magen. Ibland åt han löv.

Efter morgonskolan kunde han få arbeta lite på ett jordbruk. Senare fick han chans att kunna hjälpa till som bärare ibland, åt turister som skulle upp och vandra i bergen. Då kunde han också börja hjälpa sin bror lite grann.

**Men han hade svårt** att klara avgångsprovet från skolan, som krävdes för att kunna läsa vidare. Två gånger misslyckades han och han var beredd att ge upp. Men de nya vännerna i kyrkan uppmuntrade honom att fortsätta försöka och tredje gången gick det vägen.

Raju fick också börja lära sig att skriva maskin. Och det ledde sedan till att han fick andra uppgifter inom Pokharas kyrkor och den internationella missionsorganisation International Nepal Fellowship, INF, den organisation som hans bror Krishna nu är ledare för.

I de tidiga tonåren hade han fått höra om att Jesus dött för honom och att Gud älskade



honom. Det räckte för att han skulle vilja bli döpt. En tidig morgon döptes han i en flod och han berättar gärna om den glädje han kände efteråt.

**Glädje är något** som Raju verkligen sprider omkring sig. Han är idag ledare för organisationen Asal Chhimekee, som betyder Goda Grannar. Den skapades först av en handfull kyrkor inom Pokhara området, men nu är ett femtiotal församlingar engagerade. De gör akuta insatser vid jordbävningar, översvämningar och andra händelser, men de har också flera långsiktiga projekt, som ett behandlingshem för kvinnor som fastnat i alkohol- och narkotikaberoende. Raju är mycket engagerad i de olika projekt som ska ge ungdomar en möjlighet till bra utbildning. Han vet vad det betyder.

Det är en stor glädje för oss i Nepals Vänner att få låna honom under två veckor i september och göra det möjligt för fler att få träffa honom och lyssna till hans berättelse. Vi i Nepals Vänner har samarbetat med Raju och Goda Grannar sedan de kraftiga jordbävningarna 2015. Vårt engagemang för skolorna i Gorkha-distriktet fortsätter att utvecklas, och det kommer han att berätta mer om under sitt besök. Hoppas att det ska bli möjligt för dig att höra honom live!

*Torsten Åhs*

## Rapport från våra "gräsrötter" Anu och Anisha:

- Ny typ av busshållplatser i Kathmandu
- Dramatisk ökning av antalet bränder
- Ny regeringsplan till stöd för unga människor

**Anisha** har avslutat sitt slutprov och förbereder sig nu för sin intervju och har papersarbetet med sitt pass kvar att göra, i samarbete med högskolans utvalda konsultföretag inför sin resa till Dubai.

**Jag, Anu**, är upptagen med mitt kontorsarbete och tar nu en \*IELTS-klass mellan kl 7 och 8 nära mitt hem. Min första dag i IELTS-klassen var en trevlig upplevelse. Eftersom mitt primära språk är nepali var lyssnings-, läs-, skriv- och talsektionerna i IELTS mycket utmanande för mig. Det svåraste är att läsa och lyssna. Jag övar dock varje dag för att få över 30 poäng av 40 i varje avsnitt. På grund av mitt kontorschema kan jag inte ägna tillräckligt med tid åt att studera, eftersom jag går tidigt och kommer hem sent.

(\*IELTS står för International English Language Testing System – ett engelskt språktest. Globalt finns det mer än 4 miljoner testtagare per år, vilket gör IELTS till världens mest populära engelska språkfärdighetstest för högre utbildning och global migration.)

Förutom denna uppdatering om oss delar jag nu med mig om några allmänna nyheter från Nepal:



### BUSSHÅLLPLATS I PHALCHA-STIL

Kathmandu Metropolitan City (KMC) introducerar busshållplatser i "Phalcha-stil", inspirerade av traditionella viloplatser. Tio Phalchas kommer att byggas i trånga områden med en budget på Rs. 50 miljoner som tilldelats under Department of Heritage and Tourism. Detta initiativ syftar till att förbättra pendlingsupplevelsen och modernisera stadens infrastruktur



### RIKSTÄCKANDE ÖKNING AV BRÄNDER

Under den senaste månaden har 26 personer mist livet i bränder runt om i landet. Den nationella myndigheten för katastrof-riskreducering och hantering registrerade 1434 katastrofal skogsbränder och tillskrev ökningen till ökade temperaturer och otillräcklig vinternederbörd. Många skogsbränder var avsiktliga, anlagda av lokalbefolkningen för att öka växtligheten. Bristande medvetenhet hos allmänheten och slarvig bortstädning av cigarettfimpar bidrar också till frekventa bränder.

### STIPENDIER FÖR 1 000 UNGDOMAR

Nepals regering har tillkännagett en ny plan för att stödja 1 000 begåvade ungdomar med stipendier. Presidenten delade med sig av denna nyhet under ett gemensamt sammanträde i det federala parlamentet. Stipendierna kommer att hjälpa unga människor från olika samhällssektorer att lyckas, med uppmuntran till den privata sektorn att också delta. Dessutom kommer ett volontärprogram för ungdomar att startas för att involvera ungdomar i samhällstjänst och bygga upp deras färdigheter. Regeringen planerar också att stärka unga människor genom att tillhandahålla utbildning i kompetensutveckling, finansiell kunskap och entreprenörskap, vilket förbereder dem för att bli ledare i samhället. Detta initiativ syftar till att investera i unga människors framtid och hjälpa dem att bli skickliga, ekonomiskt kunniga och entreprenöriella ledare.

P.S. Jag har tagit den här nyheten från dagstidningen Himalayan Times som referens.

*Hälsningar Anu och Anisha*

## Intressant intervju: RENATA CHLUMSKA

### ”Jag blev ögonblickligen förälskad!”

Renata berättar att hennes första möte med Nepal var våren 1996 då hon tillsammans med sin dåvarande fästman Göran Kropp vandrade den gamla leden från Jiri till Everest Base Camp, där hon sedan var baslägerchef för Görans Everestexpedition.

**Vistelsen i Nepal** varade i mer än 4 månader och hon minns mycket väl de första starka intrycken av landet hon fick redan vid flygplatsen i Kathmandu – färgerna, dofterna, kaoset! Hon blev ögonblickligen förälskad. Nepal stack ut jämfört med andra länder hon tidigare besökt.

Vandringen genom byarna i det natursköna landskapet upp till baslägret och sedan cykelfärden tillbaka till Sverige från Kathmandu gav henne en inblick i det nepalesiska livet på landsbygden. Något som inte alla turister får uppleva. Hon blev också berörd av det positiva bemötande de fick av nepaleser de mötte.



**Renata återvände** till landet 1997 för vidare färd till Tibet för en klätterexpedition och sedan även 1999 för att själv bestiga Mount Everest, med allt vad det innebar. Det var bl a då man också genomförde den s.k. Sweden Everest Cleaning Expedition vars mål var att plocka ner 25 syrgastuber som låg och skräpade på berget. På frågan om hon förutom känslan av den bedriften har något speciellt starkt minne från sina besök i landet svarar hon att det är definitivt återbesöket 2015 efter jordbävningen. Då var Renata där som ambassadör för SOS Barnbyar och besökte flera hårt drabbade områden och familjer.

Bland viktiga medhjälpare och vänner, utan vars hjälp inga av klättringsexpeditionerna



varit möjliga nämner hon Wongchu Sherpa, som tyvärr gått bort i förtid och Pemba Sherpa som sedan ett par år är bosatt i Sverige och jobbar för Expeditionsresor som grundats av äventyraren och vännen Ola Skinnarmo. Även Renata tar uppdrag som guide och tillsammans med Pemba har flera gånger tagit med sig grupper till toppen av Sveriges högsta berg.

Pemba driver sedan många år en skola i sin hemby som han byggt från grunden och Renata är en av många som är med och stöttar och bidrar. Hon poängterar att just utbildning är förmodligen det bästa sättet för oss i den rikare delen av världen att stödja ett land som Nepal.

**Renata tycker** att det vi kan lära oss av nepaleserna är att inte ta allt för givet och att vara tacksam för det vi har. Hon tycker sig ha upplevt att nepaleserna generellt är mycket bättre än vi på att just värdesätta och uppskatta livet, trots att många än idag har det alltför fattigt i Nepal.

Hon avslutar vår samtal med att säga att hon kommer definitivt att återvända dit en dag, tillsammans med sina barn, för att låta dem också få uppleva Nepal – landet som för alltid förändrade hennes liv.

**Renata Chlumska**, äventyrare, föreläsare och författare, född 1973 blev 1999 första svenska kvinna att bestiga Mount Everest. Eftersom hon har dubbelt medborgarskap blev hon också den första tjeckiska kvinnan på Everests topp. Chlumska är numera den första svenskan som bestigit de sju högsta topparna på varje kontinent. Äventyret tog 15 år och började i och med bestigningen av Mount Everest. Hon har även genomfört andra äventyrliga projekt bl a att paddla och cykla runt hela USA.



Chlumska har fått flera priser och hedersnämmanden. Där ibland kan nämnas utmärkelsen: "En av världens främsta äventyrskvinnor". Hennes tidigare partner, äventyraren Göran Kropp omkom i en klippklättringsolycka 2002. Renata kan nu också bli den första svenska kvinnliga rymdturisten, då hennes nästa stora planerade äventyr blir en resa till rymden med Virgin Galactic. Dessutom engagerar hon sig bland annat i organisationen Håll Sverige Rent och är mamma till tre barn 12, 14 och 16 år gamla. (Wikipedia)

För mer info: [www.renatachlumska.com](http://www.renatachlumska.com)

## Den svenska entreprenören som bygger hus i Nepal!

Efter jordbävningen i höstas är det stor efterfrågan på Build Up Nepals unika och jordbävningssäkra bygghetod.

Jag har lyckats boka en halvtimme för ett samtal med entreprenören Björn Söderberg på hans kontor i Kathmandu, en av mina sista dagar under årets nepalresa.



Björn är den vi hörde i många medierapporter direkt efter de stora jordbävningarna i april 2015. Då drog han också igång företaget, Build Up Nepal.

Massor med familjer var nu utan tak över huvudet och Björn började direkt söka på nätet efter metoder att bygga jordbävningssäkra, billiga och enkla bostäder. Han fann enkla handdrivna maskiner för att tillverka Earth-bricks. Han beställde några, men de var av dålig kvalitet, så han fick tillverka egna. Sedan dess har verksamheten bara vuxit.

Istället för vanligt tegel används lokalt tillverkade "legoklossar" tillverkade huvudsakligen av torkad lera. De hålls samman av armeringsjärn, vilket gör dem mindre sårbara för skakningar i marken.

I höstas drabbades västra Nepal av en ny jordbävning. Inom vissa områden förstördes alla hus – utom några – de som var byggda med Build Up Nepals bygghetod.



Här ser man hur Build Up Nepals hus ser opåverkat ut när omgivningen drabbats av jordbävningen.

– Det här är vår största utmaning någonsin, säger Björn entusiastiskt. Vi måste vara beredda att leverera många byggstenar, precis i tid för när det stora flertalet får sina utlovade statsbidrag för uppbyggnaden av sina hem. Då kommer det att vara brist på duktiga hantverkare, som kan snickra och mura.

– Vi håller på att utbilda så många vi hinner, säger Björn.

**Build Up Nepal själva** kan ju bara åta sig att bygga ett begränsat antal hus, så deras affärsidé är att utbilda så många lokala entreprenörer som möjligt. Han betonar också att Build Up Nepal är ett icke vinstdrivande företag, allt eventuellt överskott investeras i företaget. Men just nu och ett bra tag framöver är det mest utgifter!

Företaget har nu bråda dagar och jag räknar med att vi kommer att ha anledning att återkomma med rapporter om hur de lyckas med deras stora utmaningar. Vi önskar dem Lycka till!

*Torsten Åhs*

Vi har tidigare skrivit om Build Up Nepal i Focus Nepal nr 1 och nr 14



## BAS - den lilla organisationen med det stora hjärtat

Brahmasthan Awareness Society, eller BAS, är en nepalesisk organisation som strävar efter att ge vård och omsorg till de allra fattigaste i Nepal i deras mest desperata situationer.

Nepal är väl mer än något annat känt som bergigt. Himalaya präglar landet, och det gör det ofattbart vackert – men orsakar också stora problem med infrastruktur och framkomlighet. Utveckling är helt enkelt svårt i Nepal, delvis på grund av naturen. Framkomligheten är begränsad och många lever isolerade i bergen och dalgångarna.

Föreställ dig att du är en bonde som drabbas av en skada eller sjukdom. Sjukvård finns inte i närheten. Hur ska du försörja dig och din familj om du inte kan jobba på jorden varje dag? Du försöker klara dig utan vård, men till slut blir det omöjligt och du bestämmer dig för att söka vård. Den är oftast långt bort, på en plats där du aldrig varit förut. Kanske Kathmandu? Att ta sig dit är svårt nog, flera dagar till fots och med buss. Men väl där - hur ska du klara dig? Vad ska du leva på och vart ska du ta vägen?

Detta är den vanligaste bakgrunden hos de människor BAS kommer i kontakt med. Specialistvård i Nepal finns nästan bara i Kathmandu. Väl i storstaden känner man kanske ingen och har ingenstans att ta vägen, ingenstans att bo, och sällan har man pengar till hotell eller mat under den tid man behöver stanna. Ofta är det behandlingar som kanske kräver att man stannar i flera veckor, eller ännu längre för tester, strålbehandling eller annan uppföljande vård. Många fattiga och sjuka tvingas bo på

gatorna i väntan på vård och många ger till och med upp och återvänder hem utan att få den vård de behöver.

Detta gör att även om det på pappret finns vård att få, är den inte alltid tillgänglig för dem utan resurser. Många tvingas sälja sin mark för att ha råd med vård, vilket skapar nya ekonomiska problem. Dessutom är många nepaleser, på grund av bristande utbildning, okunniga om sina rättigheter till subventionerad vård.

Det är här BAS kommer in, och fyller luckan i det nepalesiska systemet. Under tiden patienter väntar på att få vård, får de bo hos BAS. De får mat, tak över huvudet och stöd och vård. Man får hjälp att få rätt vårdkontakter, förstå sjukvårdssystemet, och dessutom viss sjukgymnastik och utbildning.

Dessutom agerar BAS som vårdnadshavare för barn med funktionsnedsättningar och erbjuder även terapeutisk hjälp till denna grupp, som är en av Nepals mest marginaliserade. BAS utgår i sin verksamhet från ett shelter i Kathmandu, men har planer på att även börja arbeta – tillsammans med myndigheter – i andra delar av landet.

**BAS i Sverige** grundades 2009. Nästan alla insamlade medel går direkt till verksamheten i Nepal, tack vare ideellt arbete och låga administrativa kostnader i Sverige. Utöver insamling från privatpersoner via månads-givande eller engångsgåvor, organiserar BAS andra insamlingsaktiviteter – bland annat Motorcykel-resor till Nepal, där över-skott gått till BAS verksamhet.

Läs mer på [www.basinsweden.org](http://www.basinsweden.org) och följ BAS på [facebook.com/BASNepal](https://facebook.com/BASNepal).

*Erik Törner*

**Pernilla Ardeby** skriver i familjens nyhetsbrev om två intressanta upplevelser:

### Läger för barn med speciella behov

I slutet av april fick jag inbjudan att vara med på ett 3-dagars läger för barn med speciella behov och deras familjer på Green Pasteurs- INFs sjukhus i Pokhara. Barn som ofta göms undan i Nepal, en del går inte i skolan alls, andra får gå i skolan men utan rätt hjälp. Under de här dagarna fick de 7 barn som deltog hjälp av barnläkare, sjukgymnast, dietist, logoped, psykolog.

Vi lekte lekar, dansade, ringlade tunnbands, åkte rutschkana, bakade banankaka, målade med massa färger & blåste såpbubblor. Föräldrarna fick prata i grupp med en psykolog två gånger.

**Så underbart att se** en pojke med CP-skada blåsa bubblor själv och åka rutschkana för första gången. En flicka som knappt kunde gå dansade i stor glädje med sin mormor. En mammas sa: "Det här är första gången jag träffar en annan mamma som förstår hur vi har det."

Barnläkaren Amrita och hennes team såg varje barn på ett fantastiskt sätt! Vår vision är att under hösten kunna starta upp ett liknande projekt i Tansen.

### Chaurajahari hospital

Efter Pokharaläget åkte jag tillsammans med dr Amrita och en självvårdare till västra Nepal, Chaurajahari hospital i distriktet Rukum. Resan dit tog 11 timmar och var ett äventyr i sig med branta stup, vacker utsikt över kullar och floder, gräsbränder, blom-



mande rhododendron och gröna risfält. Chaurajahari är ett 50- bäddars sjukhus som ofta har över 80 ineliggande patienter. Två operationsrum, akutmottagning, mottagningar, röntgen, stort lab och en avdelning där medicinska, kirurgiska och barnpatienter samsas om bäddarna. Ca 10 läkare och 40 2 sjuksköterskor, ett så fint gäng.

**De jobbar hårt** - 10 timmars pass 6 dagar i veckan p g a personalbrist. Doktorerna bor på sjukhusområdet och äter alla måltider tillsammans. Vi bodde på guesthouse och välkomnades in i deras varma gemenskap. Familjekänsla!

Dr Amrita, Sumi didi och jag höll en 2-dagars undervisning om palliative care och emotional support för barn och familjer. Efter undervisningen visades vi runt på sjukhuset.

**En liten överraskning** på barnrummet var att ett "mjukisdjur" plötsligt började kackla. Det var den sjuka pojkens farmor som köpt en höna för att muntra upp honom. På operation kilade en stor råtta förbi. Djurlivet var rikt på sjukhuset och även på guesthouse. :)

Vi hann också upptäcka bazaren, prata med många som undrade vilka besökarna var, hälsa på getter, åka tuktuk i den 33-gradiga värmen, bada fötterna i floden och flyga trike (ultralätt flygplan som en japansk ortoped byggde för att hämta patienter i byarna med för 10 år sedan) i soluppgången! Hoppas på att återkomma till denna intressanta, ensliga plats med så mycket värme.

*Hälsningar från Pernilla*



## Att bygga vägar i Nepal innebär många utmaningar!

I Nepal råder en kraftfull vägbyggarboom. Nya vägar letar sig allt längre in i Himalaya. Utvecklingen är efterlängtat, men resulterar ibland även i oönskade problem.

**Några år tillbaka** utlovade Nepals styrande att varje by ska få vägförbindelse. Löftet är efterlängtat av många. Färd i buss och jeep gör det enklare att nå sjukhus och myndigheter. Lastbilstransporter underlättar för bergens bönder att få avsättning för skörden på städernas marknader.

Faciliteterna kan tyckas självklara, men har långt ifrån alltid varit så.

Att bygga vägar i Himalaya är kostsamt och svårt. I forna tider drog även nationens styrande nytta av Nepals bångstyriga natur med malaria-infekterade djungler och skarpa berg. Tillsammans med avsaknaden av vägar höll barriären landet stängt och isolerat mot omvärlden och förhindrade inflödet av oönskade tankar och influenser som kunde hota regenternas näst in till oinskränkta makt.

**Vid den despotiska** Ranadynastins fall, för runt 75 år sedan, stannade Nepals vägnät vid blygsamma 276 kilometer. Sedan dess har motivationen för att främst knyta ihop huvudstaden Kathmandu med indiska hamnar och inhemska distriktshuvudstäder successivt ökat. Tills nyligen förblev ändå stora delar av Nepal väglöst land. Först efter millennieskiftet trycktes alla tänkbara startknappar i botten. Inbördeskrigets slut följdes inte bara av monarkins fall och parlamentarisk demokrati, utan också kraftig utbyggnad av nationens infrastruktur.

Mellan 2017–2018 fördubblades Nepals vägnät från cirka tusen till drygt två tusen mil.

I många fall är den nepalesiska vägbyggarboomen både efterlängtat och oundviklig. Samtidigt kan den lätt nå fel destination.

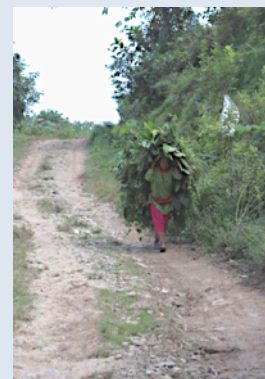


Dessutom till högt pris. Åtskilliga nepalesiska region- och lokalpolitiker äger inte bara starkt religiöst, socialt och ekonomiskt inflytande, utan i flera fall också bulldozers och entreprenadverksamhet. Beslut om nya vägar och följande byggkontrakt fattas inte sällan av samma hand som också senare utför dem och tömmer dess projektkassor.

**Alltför ofta** resulterar bristande kunskaper om geologi, hydrologi och ekologi i slarvigt planerade och utförda vägbyggen. Stabila berg förvandlas till instabila berg. Bäckar och mindre vattendrag täpps igen av schaktmassor vilket leder till ökad risk för jordskred i samband med monsunregn. Rasmassor, i sin tur, förstör terrassodlingar och

bevattningskanaler. Nya vägbyggen öppnar dessutom upp för ökad avverkning av Nepals unika och starkt hotade bergsdjungler vilket i sin tur leder till förlorad biologisk mångfald, inklusive pollinerande insekter som är avgörande för jordbruket.

**Vägar behövs** och är i många fall livsavgörande, men förhoppningsvis kommer såväl landets invånare som nepalesiska politiker inse att det inte går att bygga hur som helst, att det även krävs ett helhetsperspektiv som också tar med i beräkningen vad som vinnns och vad som samtidigt riskerar att förloras.



*Saxat och något bearbetat utdrag ur artikel av Mikael Persson i Tuki Nepals Nyhetsbrev augusti 2023*

## Var med och stöd Nepal genom Nepals vänner!



Nepals vänner bidrar till insatser av olika slag via lokala samarbetspartners. Förutom våra långsiktiga åtaganden, Skolprojektet

och Spisprojektet, kan vi ge stöd vid akuta katastrofer som jordbävningar, jordskred och översvämningar.

**Swish** 123 567 23 81

**Bankgiro** 122-4708

**Plusgiro** 656 442-1

Ange om du vill att ditt bidrag ska gå till ett särskilt ändamål.

För stående överföring använd Bankkonto 9960 4206 5644 21

Betalning från utlandet: Nordea, IBAN: SE41 9500 0099 6042 0656 4421, BIC: NDEASESS

**Om du vill stå med på epost-listan**, skriv till: [info@nepalsvanner.se](mailto:info@nepalsvanner.se)

**Vill du veta mer om vår förening**, se vår webbsida: [www.nepalsvanner.se](http://www.nepalsvanner.se)

Vi finns även på **Facebook**: <https://sv-se.facebook.com/Nepalsvanner/>

### Redaktionen:

**Lollo Konnebäck**, Alingsås, arbetar med musik och kommunikation i Svenska kyrkan, arbetade under åren 1989 – 1994 som Information Officer på United Mission to Nepals huvudkontor i Kathmandu.

**Marie Schön** (Elfgaard) tillbringade sin barndom i Nepal. Bor numera på landet sydost om Vetlanda. Varit gruppledare för resor till Nepal sedan 2002. Är också aktiv inom Röda Korset och medlem i Tuki Nepal samt Sverige/Nepal-föreningen.

**Torsten Åhs**, Åkersberga. Besökte Nepal första gången 1979. Har arbetat med information om u-land och mission en stor del av sitt liv. Initiativtagare till föreningen Nepals Vänner.



**Kontakta redaktionen:** [redaktionen@nepalsvanner.se](mailto:redaktionen@nepalsvanner.se)

Föreningen Nepals Vänner bildades 2012. Föreningens ändamål är att stödja olika insatser i Nepal och att bidra till kunskapsutbyte mellan våra länder för att främja Nepals utveckling.