

NEPAL VISION

28. ÅRGANG NR. 2 - VINTER 2019

डेनमार्क नेपाल सोसाइटी
Dansk-Nepalesisk Selskab

Dansk-Nepalesisk Selskab

har som formål at fremme dansk-nepalesisk samarbejde om bæredygtig udvikling, turisme, samhandel, kultur, m.m. Selskabet er upolitisk. Selskabets formål fremmes gennem oplysende virksomhed på hjemmeside, medlemsblad og møder m.m., såvel i Danmark som i Nepal samt gennem samspil med andre beslægtede foreninger og organer i Danmark og Nepal.

Selskabet holder årligt en række møder, hvor der gennem foredrag og billeder oplyses om forskellige sider af Nepals kultur, natur og historie.

Adresse

Stengårdsvænge 152,
2800 Kongens Lyngby

Website

www.nepal.dk

Medlemskab

Enkeltpersoner: 170 kr.
Par: 220 kr.
Studerende: 100 kr.
Firma: 420 kr.
Konto nr.: 5366-0000250334

Tilmeld betalingservice

PBS-nr. 06651844, debitorgruppenummer 00001 og dit medlemsnummer i Dansk-Nepalesisk Selskab - ét bogstav efterfulgt af 3 eller 4 cifre.

Nepal Vision

Udgives af Dansk-Nepalesisk Selskab.
Oplag 700 eksemplarer.
ISSN 0908-844X

Redaktion

Inger Marie Arildsen (ansv.),
Jørgen Rendsvig, Lone Petersen, Nana Lange og Knud West Hansen.

Annoncepriser

1/1 side: 2.000 kr.
1/2 side: 1.100 kr.
1/4 side: 600 kr.

Tryk

LaserTryk.dk

Forsidefoto

Jan Møller Hansen

INDHOLD

Formanden har ordet Af Inger Marie Arildsen	3
Hellige mænd og kvinder i Nepal Af Jan Møller Hansen	4
Ti år med Chimalaya Charity Af Nanna Salver og Stine Lyndgaard	10
Fra køkkenhave til gartneri Af Niels Damsgaard Hansen	14
Anmeldelse af Far Out Af Karen Valentin	19
Hvad sker der i nepalesisk politik? Af Jørgen Rendsvig	21
Gokyo og gensyn med himlens gudinde Af Magnus Mernild	23
En smag af Nepal i Odense Af Peter Bidstrup	26
Havet under bjergene - eller hvor højt er Mount Everest? Af Jørgen Rendsvig og René Forsberg	28
Mindeord over Robert Rasmussen Af Jens Frederiksen	30
Mindeord over Ole Hjorth Rasmussen Af Kirsten Offersen	30
Arrangementskalender	Bagsiden



Dansk-Nepalesisk Selskabs synspunkter fremsættes i Formanden har ordet. Holdninger i signerede artikler er forfatterens personlige.



Formand og ansvarshavende redaktør
Inger Marie Arildsen
Telefon: 25 67 32 04

inger_marie@nepal.dk



Næstformand
Jørgen Rendsvig
Telefon: 42 40 10 68

jorgen@nepal.dk



Kasserer
Birgit Nielsen
Telefon: 44 44 14 72

birgit@nepal.dk



Bestyrelsesmedlem og medlem af bestyrelsen for Aarhus-afdelingen
Lone Petersen

lone@nepal.dk



Bestyrelsesmedlem
Ravi Chhetri

ravi@nepal.dk



Bestyrelsesmedlem
Jens V. Frederiksen

jens@nepal.dk



Bestyrelsesmedlem
Peter Bidstrup

peter@nepal.dk



Suppleant
Kristina Djurhuus Christiansen

kristina@nepal.dk



Suppleant
Nana Lange

nana@nepal.dk



Suppleant og medlem af bestyrelsen for Aarhus-afdelingen
Tom Udengaard Iversen

tom@nepal.dk



Suppleant
Jan Møller Hansen

jan@nepal.dk



Medlem af bestyrelsen for Aarhus-afdelingen
Karen Galatius

karen@nepal.dk



Billedredaktion og layout af Nepal Vision.
Knud West Hansen

knud@nepal.dk

FORMANDEN HAR ORDET

Den 20. september blev Nepals nationaldag fejret, både i Nepal og i resten af verden, herunder også her i Danmark. Nationaldagen markerer vedtagelsen af den nye forfatning for republikken Nepal i 2015. Forfatningen var beviset på den endelige afslutning af den ti år lange borgerkrig fra 1996 til 2006, og den har herudover givet grundlag for en ny administrativ struktur og flytning af en række opgaver fra centraladministrationen til lokale administrative enheder. Overgangsprocessen er naturligvis ikke let, men meget tyder på, at løsningen er rigtig. Vi har det indtryk, at lokale kræfter og lokalt initiativ har fået muligheder, der ikke tidligere var realistiske – til gavn for befolkningen. Det bliver spændende at følge, hvordan det vil påvirke udviklingen.

Det er dejligt at opleve, at der kommer større og større fokus på konsekvenser af

forureningen. For nogle år siden blev plastikposer forbudt i Kathmandudalen, så man nu får fiberposer i stedet. I Kathmandu vil man snart også kunne tage en tur i en eldrevne bus, og i Everest-området vil det fra 2020 kun være tilladt at medbringe plast af bestemte typer. Samtidig er der fortsat fokus på fjernelsen af gammelt affald på ruten fra Base Camp op til Everest. Det bliver et langt og sejt træk at rydde op, men en endnu større opgave at ændre gamle vaner og adfærd.

Der er også udsigt til, at nepaleserne får deres helt egen måling af Mt. Everests højde. Har den hidtidige måling været præcis? Har jordskælvet ændret noget? Kan man måle virkningen af bjergmassivernes vedvarende bevægelser? Spændende om højden kommer til at afvige fra de 8.848 meter, som alle nepalesiske børn i dag har

på rygmarven. Læs mere om dette senere i dette blad.

Selskabets nye bestyrelse er kommet godt fra start, og vi synes selv, at vi har gode tilbud på hylderne til medlemmerne. Men vi har også fokus på, at selskabet skal følge med tiden. Bestyrelsen afholder derfor et internt strategiseminar i januar 2020. Her vil vi blandt andet drøfte vores tilbud til medlemmerne, hvordan vi oplever Nepal i Danmark samt selskabets eksterne kommunikation, herunder brug af Facebook og udvikling af hjemmesiden. Skulle I have input til seminaret, er I meget velkomne til at sende os en mail.

Inger Marie Arildsen



Butik i Asan
Foto: Knud West Hansen

HELLIGE MÆND OG KVINDER I NEPAL

Alle kender de orangeklædte hellige hinduer med aske i håret, der gerne lader sig fotografere på Durbar Square eller ved Pashupatinath – men altid mod betaling. Der er dog også en anden historie. Den om de mindre kommercielle og mere oprigtige sadhuer.

Tekst og billeder: Jan Møller Hansen



Hvis du har besøgt eller boet i Nepal, har du med sikkerhed stiftet bekendtskab med sadhuerne – de hellige mænd og kvinder. Sadhuerne er en ældgammel og helt central institution i hinduismen. En sadhu er en religiøs asket og en hellig person, der har helliget sit liv til at opnå frigørelse fra det materielle og verdslige liv. Sadhuer opgiver deres verdslige liv og lever af almisser, og man kan møde tiggende sadhuer mange steder i Nepal og Indien. Der er mange forskellige ordener blandt sadhuer, afhængigt af hvilke guder de tilbeder samt deres handlinger og traditioner. De fleste sadhuer er mænd, men der findes også hellige kvinder. De kaldes sadhier.

Sadhuerne trækker sig ud af det eksisterende samfund og søger selverkendelse. De opgiver deres borgerlige navn, familie og besiddelser og brænder symbolsk deres fortid. Sadhuerne lever fra dag til dag uden ejendele og uden hus, hjem eller familie, men med bevidstheden om, at det nu er selverkendelsen, deres liv handler om.

Sadhuerne forsøger at opnå en ophøjet tilstand gennem meditation og refleksion. De er ofte klædt i orange, safranfarvede klæder, der symboliserer deres afkald på og frigørelse fra det verdslige.

Sadhuerne anerkender hverken kaster, social position, penge eller autoritet, og de har deres helt egen placering i det hinduistiske samfund. De har sat sig selv fri i forhold til samfundets sociale strukturer og symboliserer et centralt element i mange facetter af hinduistisk kultur, kunst, musik, poesi og litteratur.

Det, at penge ikke betyder noget for sadhuerne, kan man måske have lidt svært ved tro på, når man møder dem i Kathmandu. På turiststederne oplever mange turister og lokale ofte sadhuerne som værende ganske nærgående og særdeles interesserede i en god skilling. Materielle goder og penge burde ikke betyde det store for sadhuerne, men realiteterne er ofte noget anderledes.

Der er stor variation i sadhuernes levevis og praksis. Mange vandrer fra sted til sted, mens andre lever isoleret i huler i bjergene eller i klostresamfund sammen med deres ordensbrødre. Så er der dem, der hovedsageligt hænger ud på turiststederne. Nogle sadhuer går i orangefarvede klæder, som symboliserer askese. Andre kan, som Nagasadhuerne, gå nøgne. Nogle lader håret vokse, andre barberer det bort. Mange sadhuer bruger cannabis som del af deres religiøse praksis, andre kan indtage vanskelige yogastillinger eller udføre specielle ubehagelige øvelser i årevis.

Hvor om alting er, så er sadhuerne stadig et eksotisk, farvestrålende og levende islæt i det moderne Nepal med rødder tilbage i ældgamle hinduistiske traditioner. Når du er i Nepal, møder du helt sikkert de karakteristiske og farverige sadhuer på gader og ved templer.





Sadhu, som er kommet til Kathmandu for at fejre Shivaratri, som er den årlige festival afholdt på dagen, hvor guden Shiva blev gift med Parvati. Under Shivaratri samles sadhuer fra nær og fjern ved hinduiske templer for at hylde Shiva og hans kone. Det siges, at sadhuen aldrig har ligget ned, men stået op hele sit liv. Han sover også stående



Sadhi ved et af de gamle hindutempler langs Bagmatifloden i Kathmandu



Nogle sadhuer er blevet lokale berømtheder, som ham her, der er blevet portrætteret af forfattere og fotografer



Baba, som er kommet vandrende fra Indien for at deltage i den årlige Shivaratri-festival i Kathmandu. Hvert år sørger den nepalesiske regering for, at der er mad, drikke og overnatning for de tusinder af sadhuer, som kommer til Pashupatinath-tempelkomplekset i Kathmandu

Jan Møller Hansen har boet og arbejdet i Nepal i syv år i perioderne 1991-1995 og 2013-2016 samt besøgt landet mange gange i forbindelse med udviklingsarbejde og som turist. Han har arbejdet i Nepal som udviklingsarbejder for Mellempfolkeligt Samvirke og CARE Nepal og som souschef på den daværende danske ambassade i Kathmandu. Jan er selvlært fotograf og har bl.a. lavet visuelle historier fra Nepal. Han rejste rundt i Nepal første gang i 1985, taler nepalesisk og er medlem af Dansk-Nepalesisk Selskabs bestyrelse.

LINKS

<http://bit.ly/JMHiMirror>

<http://bit.ly/JMHiTheSun>



Pia Torp sammen med mødre og børn på Chimalayas klinik i Nepal. Her mødes kvinderne i mødregrupper og får undervisning i ernæring og hygiejne. Desuden betyder det sociale samvær meget for kvinderne, og børnene har glæde af klinikkens legetøj

Foto: Stine Wagner

TI ÅR MED CHIMALAYA CHARITY

Af Nanna Salver og Stine Lyndgaard/Chimalaya Charity

I et lille værelse med slidte, grønne vægge sidder en ung mor i skrædderstilling med sin nyfødte datter i armene. Pladsen er trang. Hun bor på 15 kvadratmeter med sin mand og svigermor i landsbyen Bode øst for Kathmandu i Nepal. Familiens gamle gas-komfur er placeret klods op ad hendes seng, og en gryde med ris står fremme. En sundhedsplejerske fra Chimalaya Charity har lige målt og vejlet den lille pige, der nu er indhyllet i et farverigt tæppe. Moderen forsøger at lægge den sultne datter til sit bryst. Det er svært, og den lille begynder at græde. Sundhedsplejersken siger, at hun klarer det godt, men hun skal sørge for, at den lille får fat højere oppe på brystet. Datteren får stillet sin sult. For ti år siden havde der ikke været nogen hjælp at hente for den unge, nybagte mor. Dengang satte stifteren af Chimalaya Charity sine ben i Nepal for første gang. Pia Top anede ikke, hvor stor betydning rejsen i 2009 senere ville få – for mødre og spædbørn i Bode og for Pia Torp personligt.

En ildsjæl fra Danmark

Pia Torp er uddannet jurist og er i dag selvstændig psykoterapeut. Spørger man hende, hvorfor hun startede Chimalaya, er det korte svar: "Jeg kunne ikke lade være". Billederne af fattigdom og elendighed sad fast på nethinden, længe efter hun var kommet hjem fra den første rejse. Hun måtte gøre noget for at skabe bedre vilkår for de mest sårbare; mødre og deres nyfødte.

Hvert år dør 30.000 nyfødte i Nepal som følge af fejlernæring. 41 % af børnene er fejl- eller underernærede. Chimalayas mission

er at mindske antallet af børn, der dør, og forhindre de fysiske og psykiske skader, fejlernæring giver børnene. Måden at gøre det på er hentet i Danmark.

"For 100 siden havde Danmark nogenlunde de samme udfordringer. I 1937 indførte man besøg i eget hjem af en sundhedsplejerske. Innsatsen var med til at ændre kurven for børnedødelighed markant," fortæller Pia Torp. Chimalaya Charity tilbyder de nybagte mødre i Bode-området tre hjemmebesøg inden for de første to måneder af barnets liv. Her får moderen udleveret en Bag4Life, en pusletaske, der indeholder alle de fornødenheder, en nybagt mor i Nepal har brug for. Sæbe, desinfektionsmiddel, termometer, skifteunderlag. Foruden selve tasken får moderen støtte og hjælp med amningen og information om sundhed og hygiejne.

Udover hjemmebesøgene tilbyder Chimalaya, at mødre kan deltage i mødregrupper på klinikken i Bode. Både under graviditeten og efter fødslen. Her får mødre undervisning i ernæring og hygiejne og samtidig får de socialt samvær med andre mødre. Også mødregrupperne udspringer af en dansk tradition.

"Mødregrupperne var et godt middel til at nå kvinderne, og samtidig var det en billig måde at starte op på. Men det var fra første færd vigtigt for mig, at vi danskere ikke skulle stå og fortælle kvinderne, hvad de skulle gøre for så en dag at forsvinde igen. Jeg ville være sikker på, at der var lokal forankring hele vejen rundt", fortæller Pia Torp.

I samarbejde med den nepalesiske læge Dr. Ram Krishna Chandyo brugte Pia Torp i de første år mange kræfter på at involvere lokale politikere og skoler. Det var vigtigt for hende at sikre opbakning fra lokalsamfundet. I dag har Chimalaya Charity NGO-status i Nepal og to børnelæger, to fuldtidssygeplejersker, tre sundhedsmedarbejdere og en husholderske ansat. I Danmark arbejder omkring 20 frivillige for Chimalaya Charity.

Kostråd og overtro

En af de danskere, som bidrager til Chimalaya Charity som frivillig, er tandlægen Hanne Ladekarl, som også er uddannet sygeplejerske. Hun har det overordnede ansvar for Chimalayas team af frivillige fagpersoner inden for sundhedsområdet, og ifølge hende er oplysning om kost og ernæring afgørende, hvis fejlernæringen skal til livs: "Der er mange nepalesere, som mener, at kvinder ikke bør spise grønne grøntsager, så længe de ammer. Det taler vi en del om under hjemmebesøgene. Vi understreger, at det er vigtigt at indtage meget væske og spise en varieret kost". Et andet konkret eksempel, som Hanne Ladekarl fremhæver, er at newarerne, som er det oprindelige folkefærd i Kathmandu-dalen, er bange for at de nyfødte får rynker, hvis de ligger på maven. "Det kan være en udfordring at vejlede imod 'overtro', som jo på mange måder er enorm smuk, men også ureflekteret. Vi prøver at vejlede med en positiv tilgang og lave lidt sjov med, at børn fysiologisk set ikke kan få rynker af at ligge på maven".

Svigermor kan også spille en stor rolle, når Chimalaya besøger en nyfødt i hjemmet. De fleste nepalesiske par flytter ind hos mandens familie, når kvinden har født. Det ses ofte, at svigermor udstikker regler, der udspringer af kulturelle og religiøse traditioner. "Vi forsøger altid at vejlede og informere på en respektfuld måde. Det handler om, hvad der gavner barnet bedst. Vi inviterer altid svigermor til at deltage i hjemmebesøgene, og vi forsøger at skabe

en tryk og respektfuld dialog," fortæller Hanne Ladekarl. "Vi kan ikke ændre noget overnight, men vi kan så nogle frø i forhold til ny viden og udfordre traditionerne".

De næste ti år

Hos nepaleserne er den danske model med hjemmebesøg og mødregrupper blevet modtaget over al forventning. Til den første mødregruppe stod kvinder og børn i kø, og i dag kontakter kvinderne selv Chimalaya, når de er gravide eller har født. Pia Torp oplever, at mødrenes selvtillid vokser. "Nogle mænd fortæller, at deres koner har fået det markant bedre, efter at de har deltaget i en mødregruppe. De er blevet mere åbne og udadvendte". Målet er, at flere nepalesere kan få gavn af Chimalaya Charitys model. "På den lange bane håber jeg, at vores model kan blive integreret i regeringens sundhedsprogram. Det er ikke nok, at regeringen har interesse for vores model. Det skal være en ret, som alle små børn har. Ingen mor skal sidde lige efter en fødsel uden at vide, hvordan hun skal håndtere sit lille barn".

Når en dansk model kan fungere i et markant anderledes land som Nepal, skyldes det, ifølge Pia Torp, at de følelser, der opstår, når man bliver mor første gang, er universelle. "En helt ny verden åbner sig, og man føler sig usikker og skal pludselig tilegne sig nye kompetencer. Der er et helt basalt behov for hjælp og støtte i den første tid af et nyfødt barns liv – uanset hvor i verden man befinder sig", siger Pia Torp. Hun tager oplevelserne i Nepal med sig hver dag, når hun i sit arbejde som psykoterapeut sidder over for sine klienter. "Jeg har fået en større forståelse for det at kæmpe for noget. Jeg har fået troen på, at vi nok skal komme igennem svære tider. Når mennesker i et af verdens fattigste lande kan klare sig igennem tilværelsen, så kan vi også".



En ung mor, der lever under ekstremt beskedne forhold, får besøg af Chimalaya Charitys børnelæge. Den lille bliver undersøgt, præcis som sundhedsplejersken gør i Danmark, og moderen kan stille spørgsmål og få hjælp

Foto: Alice Carfrae



Hjemmebesøg hos en mor og hendes nybagte søn i landsbyen Bode uden for Kathmandu. Her får moderen en Bag4Life-pusletaske med et termometer. Chimalayas sundhedsplejerske bruger en del tid på at forklare moren, hvornår hun bør bruge termometret

Foto: Stine Lyndgaard



Foto: Stine Lyndgaard



OM CHIMALAYA CHARITY

Chimalaya er en dansk forening, som er drevet af frivillige med psykoterapeut Pia Torp i spidsen. Foreningen fokuserer på at hjælpe kvinder og nyfødte og driver en klinik i Bode uden for Kathmandu. I Nepal har Chimalaya NGO-status og har lokalt sundheds-personale ansat.

Chimalaya Charitys tre arbejdsområder

- Hjemmebesøg. Chimalaya uddanner nepalesiske sundhedsplejere, som tager på hjemmebesøg hos de nybagte mødre. Typisk får en mor tre hjemmebesøg, men hvis der er behov for ekstra støtte, kommer sundhedsplejersken flere gange.
- Mødregupper. Chimalaya afholder mødregupper for gravide og for mødre og børn. Her bliver kvinderne undervist i ernæring, sundhed og hygiejne. Samtidig får mødrene mulighed for at udveksle erfaringer med andre mødre og få socialt samvær i trygge rammer.
- Outreach camps. For at sikre hjælp til de familier, som bor i fjerne egne uden adgang til lægehjælp, tager Chimalaya ud i felten og hjælper. Her foretager Chimalayas læger og sundhedspersonale helbredsundersøgelser og giver familierne ny viden om, hvordan de kan få en sundere hverdag.

Chimalaya Charity i tal

I 2019 vil Chimalaya afholde

- 800 hjemmebesøg
- 2 til 3 mødregupper hver uge hele året
- 25 outreach camps

Sådan støtter du Chimalayas arbejde

Chimalaya har brug for donationer, hvis foreningens vigtige arbejde skal fortsætte. Du kan støtte på flere måder.

- Tegn et medlemskab. Det fås til tre forskellige priser. 120 kr., 300 kr. og 600 kr., så du kan vælge det, der passer din pengepung bedst. Se mere på chimalayacharity.com
- Send os et beløb via MobilePay 72582. Alle beløb er velkomne, både store og små.
- Donér en Bag4Life og giv en mor i Nepal en pusletaske med vigtigt udstyr samt tre hjemmebesøg af en sundhedsplejerske.

Læs mere på chimalayacharity.com

Nanna Salver studerer journalistik og kultur- og sprogødestudier på Roskilde Universitet. Stine Lyndgaard er selvstændig journalist og rådgiver. De arbejder begge frivilligt for Chimalaya Charity.



nepali bhancha
DET NEPALESISK KØKKEN

RESTAURANT | TAKE AWAY | CATERING

RESTAURANT NEPALI BHANCHA

The Real taste of Nepal

www.nepalibhancha.dk
info@nepalibhancha.dk

Tagensvej 102, 2200 København
Tlf.: 35 85 85 95

H C Ørstedes Vej 50 D, 1879 frederiksberg
Tlf.: 35 35 51 41

FRA KØKKENHAVE TIL GARTNERI

Tekst og foto: Niels Damsgaard Hansen, journalist, fotograf og erhvervsrådgiver i Jysk landsbyudvikling i Nepal

Dil Bahadur Rana er en dygtig landmand, der dyrker en del grønsager, har frugter som vist på billedet og ligeledes har produktion af nogle få hundrede slagtekyllinger.

Der er brug for alle de fødevarer, som nepalesiske landmænd kan producere. Nepal er nemlig langt fra selvforsynende. Selvom det er en umiddelbart gunstig situation for landmændene, venter mange udfordringer dog på at blive løst, før landbrugene kan vokse sig til større, profitable landbrug med vægt på produktion af grønsager.

Os, der har levet en del år, siden dåbsattesten blev skrevet, kan huske den store udvikling, som det danske landbrug har været gennem. Hvis man er en yngre læser, kan det bare være ret kedeligt at læse om dengang, "bessefar" var ung, og alting var meget bedre end nu.

For sandheden er selvfølgelig, at rigtig meget af det, der er sket gennem de seneste mange årtier, er til det bedre. For landmanden, for husdyrene og for miljøet. Men vi bør dog ikke lægge skjul på, at der også er tilbageskridt pakket ind i fremskridtene. Når man, som jeg, der skriver her, arbejder som projektkoordinator for Jysk landsbyudvikling i Nepal, med ansvar for erhvervsudvikling og især udvikling af det nepalesiske landbrug, gælder det selvfølgelig om ikke at gentage de fejl, vi har begået herhjemme. Det drejer sig blandt andet om udpining af jorden i form af mindsket indhold af humus, næringsstoffer og reduceret evne til at holde på kostbart vand. Med andre ord skal der virkelig hægges om jordens frugtbarhed, som sagtens kan blive endnu bedre - både i Nepal og Danmark.

Brugen af alle resurser i markerne - lige fra husdyrgødning over handelsgødning og sprøjtemidler, fremstillet af såvel planter som kemisk, til mekanisering med trakto-

rer og redskaber - skal også ske med stor omtanke.

En pengefattig økonomi

Situationen i Nepal ligner på flere områder meget den, vi har haft i Danmark. Nuvel, nepalesernes landbrug er generelt meget mindre, end landbrugene nogensinde har været i Danmark. Og der er langt flere af dem, end der nogensinde har været herhjemme. Ligheden er alligevel, at der i fremtiden vil være færre og færre, men stadig større landbrug.

Hver nepalesisk familie råder for langt de flestes vedkommende over 1.000 til 2.000 kvadratmeter. Kun meget få familier kan snakke om landbrug, målt i bare en hektar. Udover jorden råder familierne over et par vandbøfler, måske en ko med kalv, tre-fire geder og nogle få høns.

Deres redskaber er begrænset til nogle håndhakker og en træplov med en lille muldplade af stål, som trækkes af vandbøflerne. Desuden nogle få segl til at høste ris, majs og hvede med.

Med disse få redskaber dyrker de ris, majs og grønsager til deres egen husholdning. Penge er der ikke mange af, men de få, de har, kommer fra salg af en ged, lidt grøn-

ger og måske noget kød fra vandbøflerne. Køerne er hellige dyr, så de kan ikke slagtes - og det gælder også kalvene uanset køn. Det vil også sige, at det generelt er svært at finde økonomi til at købe ordentlig udsæd, gødning og sprøjtemidler. Dermed er det også svært at få bedre og mere højtstående afgrøder, hvoraf en del kan sælges, efter at familiernes egne behov er opfyldt.

En af de få måder, hvorpå familierne kan skaffe penge, er ved, at mændene søger arbejde i lande såsom Saudi Arabien, Qatar og Sydkorea med flere. Det er en meget udbredt måde at overleve på rent økonomisk. Eller måske endda investere i for eksempel en lønsom mælkeproduktion, en kyllingeproduktion, en fiskeproduktion, en grønsagsproduktion og så videre, som der er flere gode eksempler på. Eksempler, der også tjener som rollemønstre i lokalområdet.

Truslen er dog, at de lande, hvor der er arbejde for nepalesere, over tid skærer kraftigt ned i antal arbejdstilladelser, hvilket lurer i horisonten.

Viden er en mangelvare

Ligesom der mangler likvid kapital til at udvikle familiernes landbrug, mangler der også landbrugsfaglig viden. Det er blandt

andet derfor, at Jysk landsbyudvikling i Nepal i 2018 valgte en landbrugsudviklingsstrategi, som udelukkende var baseret på at formidle viden. Altså en form for hjælp til selvhjælp.

I forbindelse med to hidtidigt afviklede kurser af to ugers varighed har 15-20 landmænd fået teoretisk og praktisk undervisning af agronom og underviser Tuk Narayan Poudel. Han er lokal og har mange års erfaring med NGO-arbejde. Desuden blev der til de elever, som fulgte undervisningen gennem hele forløbet, uddelt frø og gødning til dyrkning af grønsager til eget forbrug.

Fornemmelsen i forbindelse med kurserne var, at drivkraften for at deltage for en relativ stor del af landmændene især var uddelingen af frø, - mere end ny og øget landbrugsfaglig viden. Mange af dem var heller ikke glade for at deltage i forløb med seks-syv timers undervisning dagligt over flere dage. De er i modsætning til os danskere ikke vant til at sidde ned og suge viden til sig i mange timer flere dage i træk. Dermed er vi fremme ved en af de store

udfordringer. Nemlig, at udviklingen af et lands landbrug fordrer ny og dybere viden - udover den, som traditionelt er gået i arv fra generation til generation.

Det hjælper nemlig kun at yde finansiel hjælp til at investere i redskaber, gødning, sprøjtemidler og små traktorer, hvis det sker i en proces, hvor der samtidig formidles viden om brugen af den moderne teknologi.

Store muligheder forude

Man kan så spørge sig selv, om det overhovedet er betimeligt at blande sig i, hvordan det nepalesiske landbrug skal og vil udvikle sig? At landmændene og deres familier gerne vil ind i fremtiden med en større materiel velstand end den, de besidder nu, hersker der ikke tvivl om. En anden og afgørende faktor, som uvægerligt vil give udvikling, er det faktum, at kun få unge finder det attraktivt at være landmænd eller beskæftigede i landbruget. De vil ind i andre, mere prestigefyldte og bedre lønnede erhverv, som er knyttet til de større bysamfund.

Selvom de unge flytter til byerne for at studere og arbejde, og selvom der bliver byg-

get lidt flere boliger ude i landområderne, bliver landbrugsjorden, hvor den er. Med andre ord bliver der over tid mere jord til rådighed for dem, der gerne vil landbrugs-erhvervet. Hvis det vel at mærke kan lade sig gøre at skabe forståelse for, at bortforpagtning er en gangbar løsning for såvel ejere som forpagtere.

Bange for at miste jorden

Mange jordejere tør ikke leje eller låne deres jord ud, fordi de frygter, at de så vil miste den. At sælge jorden indgår normalt ikke i overvejelserne. Kan disse holdninger vendes til noget positivt forude, er der potentielt store muligheder forud for de landmænd, der har den fornødne viden og kan skaffe kapital til at komme i gang på et mere professionelt niveau. Nepal, hvor især grønsager udgør en stor andel af den daglige kost, er langt fra selvforsynende med fødevarer. Men måske er det ikke et vigtigt mål i sig selv at gøre Nepal selvforsynende med fødevarer? For samhandel med fødevarer og alt muligt andet med Indien og de øvrige lande i regionen er også en vigtig del af Nepals udvikling.



Bramanti Mahato interviewer Sahadev Sunar om hans landbrug og planerne for det. Han har også vist stor interesse for at udvikle sin produktion med henblik på salg



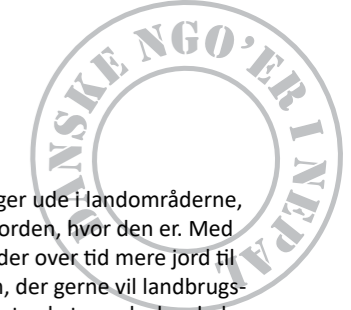
En del landmænd producerer slagtekyllinger for et stort firma, som leverer kyllinger, foder og alt det andet, der skal bruges i produktionen. Så det er en kontraktproduktion, som kan give lidt indtjening



Hvis markstykket er for stort til at blive hakket med hånd og renses for ukrudt på den måde, bliver der i stedet „pløjet“ med vandbøfler. Det er mere skånsomt end kørsel med traktor i den våde jord, men effekten på ukrudtet er meget begrænset



Såbedet er klar i et mindre, åbent drivhus, hvor det er godt at fremdrive planter til senere udplantning. Blandt andet bliver der sået tomat, blomkål, chili og grøn peber





Agronom Tuk Narayan Poudel underviste i 2016 og 2017 landmændene i, hvor vigtigt det er at holde jorden sund og frugtbar med efterafgrøder, direkte såning/minimal jordforstyrrelse og bælgplanter som soja, lupin, forskellige slags bønner med flere i markerne

Tilak Adhikari har i år købt sig en traktor, en tallerkenharve, en stubharve og en vogn, så han både kan lave landbrugsarbejde og vognmandskørsel. Her viser han, at der er sået blomkål – dateringen er den nepalesiske. Billedet er taget 13. september 2017



De fleste af deltagerne i Jysk landsbyudvikling i Nepals landbrugsprojekt 2017, som blev afviklet over 12 kursusdage i september

I 2018 blev alle landmænd i projektet besøgt af agronomstuderende Nabina Baral (tv) og agronom Bramanti Mahato (med ryggen til). Her er de hos Tirtha Bahadur Sunar, som bliver interviewet om sit landbrug og måden, det bliver drevet på

Det kan også være, at Nepal bør satse på en række afgrøder, som egner sig rigtig godt til landets naturgivne forhold? Det kan være afgrøder såsom kiwi, kardemomme, kaffe, the og flere andre.

Besøg hos de involverede landmænd I september 2018 blev det ud fra de høstede erfaringer og efter grundig overvejelse besluttet, at vores landbrugsprojekt endnu en gang skulle omlægges. Viden er og vil altid være forudsætningen for udvikling. Men da landmændene som allerede nævnt ikke værdsætter og derfor heller ikke ønsker at deltage i teoretiske kursusforløb, besluttede vi i stedet at hyre en agronom til at rådgive landmændene hjemme hos dem selv. Altså ude på de enkelte landbrug, hvor agronom og landmand sammen kunne drøfte afgrøderne og eventuelle dyrkningsmæssige muligheder, udfordringer eller problemer.

Vi fik to tilbud om at være agronom. Et fra en ældre, meget erfaren mand, Bramanti Mahato, og et fra en yngre kvinde, Nabina Baral, der endnu ikke havde færdiggjort sin uddannelse. Nabina blev også tilbudt jobbet som tolk for mig ved besøget i september 2018. Efterfølgende fik hun tilbuddet om at blive junior agronom, men sprang imidlertid fra. Ikke så meget af faglig årsag,

men fordi hendes familie mente, at en yngre, ugift kvinde ikke alene kunne tage busen fra Bharatpur til landsbyerne i Madi. Bramanti Mahato blev ansat til i første omgang at besøge alle de involverede landmænd sammen med Nabina Baral og mig. Og herefter til opfølgende besøg hver lørdag hos tre-fem deltagende landmænd på skift – sådan at alle landmænd blev besøgt i løbet af en måned.

Ugentlige rapporter om besøgene Efter hver uges besøg og månedligt har Bramanti Mahato leveret fyldestgørende rapporter om sine besøg med beskrivelse af det, han så og rådgav om. For eksempel om sygdomme i afgrøderne, skader fra insekter, næsehorn og elefanter. Desuden om gødskning, valg af sorter og sædskifter med mere. Formålet med at få disse rapporter var ikke mindst at screene deltagerne for at finde ud af hvem af dem, der har et seriøst ønske om at udvikle deres landbrug kommercielt. Altså til mere end blot selvforsyning og lidt salg af overskydende produktion.

Efter et års ugentlige besøg med rådgivning hos de omkring 15 landmænd har vi måttet konstatere, at kun to-tre af dem er seriøst interesserede i at få viden, der kan bringe deres landbrug videre ind i en fremtid som

virksomheder, der kan generere indtægt til familien. Og måske endda også blive til arbejdspladser for andre.

Projekt ved en skillevej På den baggrund står det lysende klart, at vores landbrugsprojekt står ved en skillevej. Vi har prøvet med kurser for landmændene, med demoplots, som skulle vise vejen frem, og med rådgivning ude på landbrugene. Ingen af disse tiltag har peget fremad mod det, der var intentionen, nemlig at få flere landmænd til at blive rollemodeller for andre, der vil lave egentlige, kommercielt baserede landbrugsvirksomheder. Derfor vil vi heller ikke igangsætte det, vi havde forestillet os, nemlig at få en stribe landmænd til at lave forretningsplaner, og ud fra disse yde mindre lån til en lidt lavere end gængs rente og med afdrag over en tidshorison på omkring fem år. I stedet vil vi se, om der er andre initiativer, som vi kan bakke op om. Vi er bekendt med, at der i en af landsbyerne er startet et større kooperativt projekt med blandt andet drivhuse. Om vi kan indgå i det – eller i noget tilsvarende – vides ikke i skrivende stund. Det vil dog antageligvis blive afklaret i starten af 2020.



Niels Damsgaard Hansen er uddannet landmand og har selv været mælkeproducent, hvor han var med til at starte økologien i Danmark i 1970'erne. Han blev uddannet planteavlstekniker 1988. Fra 1990 var han på Landskontoret for Kvæg, og fra 1996 og 12 år frem chefredaktør i Fagbladsgruppen, der udgiver fagblade til landbruget og byggeriet. Siden 2008 har han udover at være freelancejournalist med speciale i sund jord og fotograf også haft eget rejsebureau med rejser for især landmænd.

DATA OM LANDBRUGET I NEPAL

Data fra Verdensbankens "World Economic Outlook Database" viser, at den totale økonomiske værdi af Nepals produktion udgjorde 77,1 milliarder US-dollars i 2016, og at den samlede værdi af eksporten kun var 0,9 procent af den totale produktionsværdi.

Nepal har et kæmpe handelsunderskud, som endda er stigende. Ifølge Facts of Nepal 2018, som har hentet sine data fra Nepal Rastra Bank, var der i de første fire måneder af regnskabsåret 2017-2018 et underskud på 310,18 milliarder Nepalesiske Rupees (NPR), svarende til cirka 17,9 milliarder kroner.

Bag handelsunderskuddet gemmer sig en total import til en værdi af 336,5 milliarder NPR og en eksport på kun 26,37 NPR - altså en meget lille eksport fra et land med en befolkning på 29,6 millioner indbyggere. Hvad der set med nepalesiske øjne må være endnu mere bekymrende, er det faktum, at handelsunderskuddet er stigende år for år.

Eksporten af landbrugsprodukter og forarbejdede fødevarer er stort set ikkeeksisterende. Til gengæld importeres en stor mængde råvarer som ris og foderafgrøder samt forarbejdede fødevarer. Ifølge Trade and Economic Promotion Center, Nepal, blev der i 2016 importeret fødevarer for en samlet værdi af 1,6 milliarder US-dollars, svarende til cirka ni milliarder kroner. Eller knapt halvdelen af den samlede import til Nepal målt i økonomisk værdi.

Et positivt aspekt er dog eksporten af urter og krydderier, der i det senest opgjorte regnskabsår havde en værdi på 1,24 milliarder NPR. Aftagerlandene er især Indien, Kina, Vietnam, Hong Kong, Bangladesh, Pakistan og USA.

Det samlede landareal i Nepal er 14,2 millioner hektar, hvoraf de 2,641 millioner hektar kan bruges til landbrug. Af disse kan 1,8 millioner hektar vandes, men det er kun 1,4 millioner hektar, der rent faktisk vandes. Dermed har Nepal et landbrugsareal, som kun er en smule større end det danske. De væsentligste afgrøder i Nepal er i faldende orden (ud fra høstede ton): sukkerrør, ris, kartofler, majs, hvede, hirse, oliefrø og byg.

Der er 69 millioner fjerkræ, 5,17 millioner kreaturer, 11 millioner geder, 1,3 millioner svin og 0,8 millioner får i Nepal. Nepaleserne spiser årligt i gennemsnit 12 kg kød og 0 kg æg. Til sammenligning spiser en australier 93 kg kød.

Himalaya

– dit livs højdepunkt!



Mountain Delights Treks & Expedition er et lokalt trekking bureau med base i Kathmandu. Vi har i mere end ti år arrangeret trekking i Nepal, Tibet og Bhutan.

Mountain Delights arrangerer skræddersyede ture til nogle af Nepals mest populære destinationer, f.eks. **Mount Everest**, **Annapurna**, **Langtang** og **Kunchenjunga**.

Vi tilbyder ture med fokus på miljø og bæredygtighed. På ture som **Ganesh Himal Eco Trek**, bevæger vi os væk fra de mest populære ruter og ud i **uberørt natur**. Her møder du den **lokale befolkning**, og får indsigt i dens dagligdag. Mountain Delights støtter lokalbefolkningen bl.a. med skoleprojekter og ved at bruge lokale portere.

Vores guider har stor erfaring med trekking, og de har et unikt kendskab til **Himalaya** og **nepalesisk kultur**. Alle vores guider har en fortid som portere og dermed et meget stort lokalkendskab til trekking ruterne.

Udover trekking tilbyder Mountain Delights også en række andre aktiviteter som landsbyophold, safari, bungee jump og paragliding ...



Hvis du vil vide mere, så besøg os på vores hjemmeside: www.gotomountain.com
Eller kontakt Ram P. Saptoka
Email: info@gotomountain.com



KLÆDT PÅ TIL OPLEVELSER

KÆMPE UDVALG AF KVALITETSUDSTYR- OG BEKLÆDNING TIL FRILUFTSLIV




FRILUFTSLAND

GODT UDSTYR - BEDRE OPLEVELSER

Besøg os i København, Field's, Lyngby, Roskilde, Odense, Kolding, Århus, Randers og Aalborg eller på Friluftsland.dk

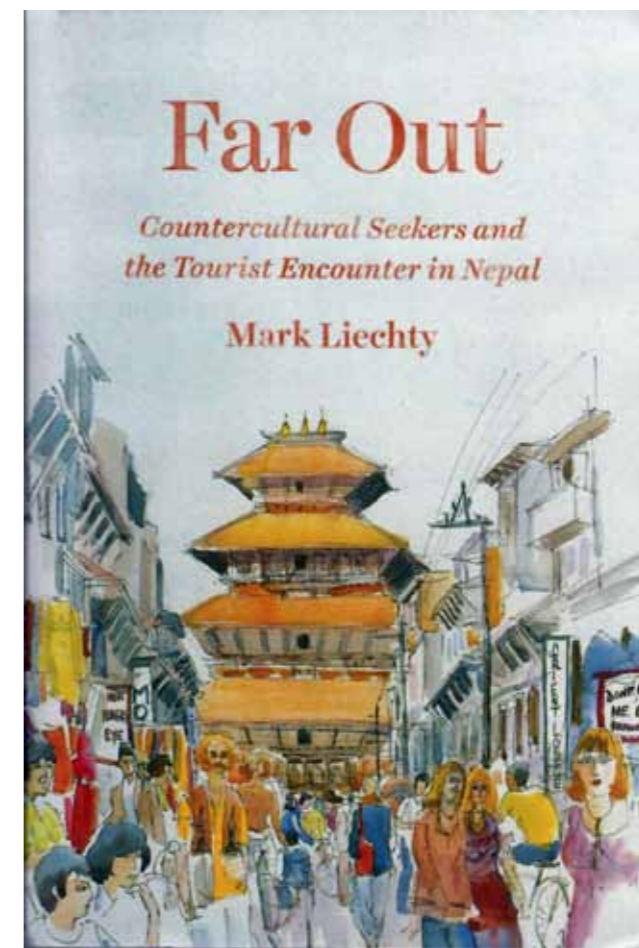
ANMELDELSE AF FAR OUT

Af Karen Valentin

Far Out. *Countercultural Seekers and the Tourist Encounter in Nepal* (The University of Chicago Press, 2017, 387 s.) er en forførende fortælling om turismens oprindelse og udvikling i Nepal, om mødet mellem turister og nepalesere siden ca. 1950 og om Kathmandu. Skrevet af den amerikanske antropolog, Mark Liechty (f. 1960), placerer bogen sig i krydsfeltet mellem kulturhistorie og byantropologi. Bogen har tydelige rødder i hans tidligere studier af ungdomskultur og opkomsten af en urban middelklasse i Nepal samt hans egne første erfaringer fra Nepal, hvortil han kom som barn med sin familie i 1969. Som Liechty selv skriver i bogens forord, er formålet med bogen "...not to portray tourism as something that happened to Nepal but as an encounter – cultural and economic – between people who share a complex, historically constituted world stage" (p. xii). Dette gør han særdeles overbevisende gennem bogens tre dele, der er bygget op som en kronologi over turismens udvikling.

Første del, 'The Golden Age', består af fem kapitler, der beskriver den spæde turisme i Nepal i perioden 1950-1965. Som det er de fleste læsere bekendt, var rejseaktiviteter af såvel nepalesere som udlændinge underlagt store restriktioner indtil Rana-regimets fald i 1951. Ændrede geopolitiske interesser i regionen i slutningen af 1940-erne og begyndelsen af 1950-erne – afkoloniseringen af Indien, lukning af Tibet og åbningen af Nepal – skabte dog nye betingelser. Med Rana-regimets fald i 1951 blev der i teorien åbnet for, at udlændinge kunne komme ind i Nepal, men turistinfrastrukturen var ikke-eksisterende, og nepaleserne, der selv drømte om modernitet, havde svært ved at forstå, hvad udlændinge så i Nepal. Ikke desto mindre var der en drastisk udvikling i omfanget af bjergbestigninger, ligesom at unge Peace Corp Volunteers tog de første skridt på trekking-ruterne. Mest spektakulært var nok det excentriske liv, som udfoldede sig omkring den kontroversielle tidligere russiske danser og desertør, Boris Lisanevitch, og hans danske kone, Inger (kap. 4). Sammen åbnede de Royal Hotel og Yak and Yeti Bar, det første luksushotel, der udover at være samlingspunkt for tilreisende berømt heder, velhavende turister, Kathmandus expat-miljø og spioner blev et ikon på orientalsk luksus. Som Liechty udtrykker det, var det, som - trods alkoholmisbrug og et tvivlsomt forhold til King Mahendra - gjorde Boris så succesfuld, at han kunne sælge en kolonial fantasi, i hvilken han selv var en levende figur. En anden pioner inden for Nepals turisme var 'the white hunter', Joan Coapman, også kendt som Jung Bahadur Copasingha (kap. 5). Som grundlægger af Tiger Tops i Chitwan var

han med til at udbrede den koloniale storvildtjagt, kendt fra Afrika, i Asien og åbnede dermed Terai for en ny, global elite, særligt rige amerikanere. Han var som selverklæret feudalist indbegrebet af en kolonial myte og så Nepal som det sidste feudale refugie i Asien. Men ud over de få, som arbejdede på hoteller og som guides, var turisme og turister fortsat meget fjernt fra den hverdag, som de fleste almindelige nepalesere levede.



Bogens anden del beskæftiger sig med 'Hippie Nepal' og viser, hvordan en række forhold rundt om i verden bidrog til at gøre Kathmandu til en scene for en modkultur blandt unge vesterlændinge. Et boom i den vestlige økonomi i midt-1960-erne førte nye forbrugsmønstre med sig, og på globalt plan så man en markant stigning i antallet af rejsende. Hvor de få vesterlændinge, der rejste til Nepal i 1950-erne, overvejende tilhørte overklassen, blev landet i 1960-erne en destination for unge mennesker, der ikke bare efterspurgte billigere rejser, men også mere intime, 'lokale' oplevelser. Kathmandu blev hurtigt til en magnet for de så kaldte 'beatniks' – de første hippier, der søgte mod det eksotiske, cannabisvenlige, billige og imødekomende Kathmandu. Der fandtes stort set ingen lodges eller restauranter, dels fordi der ikke tidligere havde været en kundekreds, dels på grund af den rolle, som bekymringen for smitte af rituel urenhed - forårsaget af sociale relationer mellem nepalesere og udlændinge - spillede i et kastedomineret samfund. Som Liechty beskriver, blev dette et momentum for de første nepalesiske entreprenører, der så en mulighed i

at skabe sig en levevej gennem turismen. Særligt fremhæver han, hvordan Bishnu Dhoj Shahi, der tidligere havde arbejdet som kok for direktøren for American Aid Mission to Nepal, formåede at udnytte turisternes længsel efter 'pies'. Han åbnede en lille teashop i Newar-slagter-området tæt ved Bishnumati, hvorfra han selv kom. Som lavkaste havde han relativt lidt at miste socialt i sin omgang med udlændinge, men til gengæld meget at vinde økonomisk. Dette var begyndelsen på et nyt turistmarked, der henvendte sig til det stigende antal lavbudgetrejsende. I de tidlige 1970-ere var området omkring Jhochhen i det centrale Kathmandu tyngdepunktet for hippie-turismen; et område som i folkemunde snart blev omdøbt til Freak Street på grund af det udbredte salg af hash. Nok var hash legalt, men den frie livsstil, som mange gange fulgte med, både i form af seksualmoral og eksperimenteren med psykodeliske stoffer, var ikke noget, som almindelige nepalesere så med milde øjne på, bl.a. fordi de var bekymrede for den indflydelse, det måtte have på de nepalesiske unge.

HVAD SKER DER I NEPALESISK POLITIK?

Af Jørgen Rendsvig

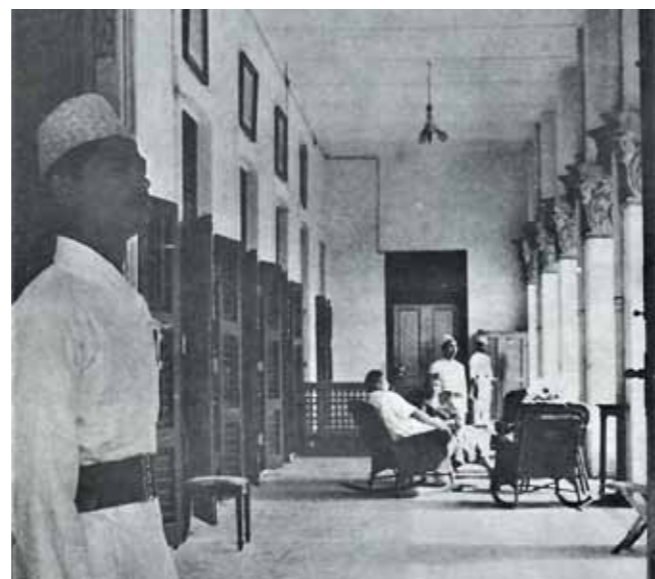
En ændring i den globale ungdomskultur, kombineret med, at hash blev forbudt i Nepal i 1973, satte punktum for den store hippieæra, hvilket bl.a. afspejlede sig i, at det store turistmarked flyttede fra Freak Street til Thamel. Bogens tredje og relativt korte del beskæftiger sig med dette skift, herunder opkomsten af en ny form for turisme, nemlig en kommercialiseret adventure-turisme, centreret omkring trekking og safarier. Hvor hippierne havde tid, men ingen penge, havde de nye adventure-rejsende penge, men ikke tid og havde derfor brug for effektiv organisering af rejserne. Samtidig blev turismen med King Birendra i spidsen et officielt brand, som skulle bringe Nepal ind i fremtiden. Bogen slutter i midten af 1970-erne på et tidspunkt, hvor Thamel begynder at blive genkendeligt som det Thamel, jeg selv mødte på min første rygsæksrejse til Nepal i 1987 – Kathmandu Guest House, KC Restaurant med de gode brownies og forretninger, der solgte Coca Cola, müsli og toiletpapir. Alt det, som oplevedes som en lise efter en måned i Bihar i Nordindien, og som blev startskuddet på min egen lange Nepalrejse.

Samlet set er Far Out en fascinerende bog, der med sine detaljerede og mangfoldige beskrivelser giver en nuanceret indsigt i udvik-

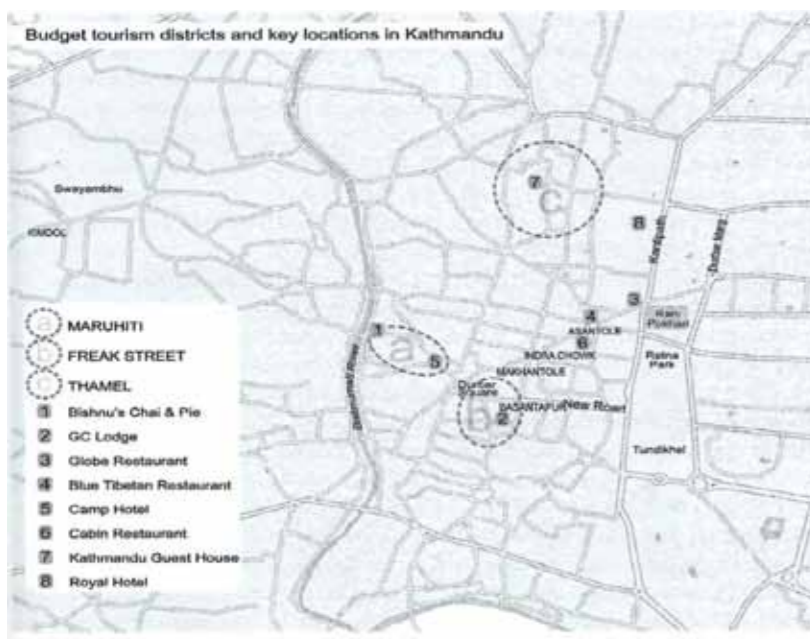
lingen af turismen i Nepal. En af bogens store styrker er, at den på forbilledlig vis forbinder individuelle skæbner som Boris og Bishnu Bhoj – i hver deres ende af den sociale skala – med ikke bare den nationale udvikling i Nepal, men også med, hvad der sker på den globale scene i de forskellige perioder. Samtidig er det en befrielse at læse en bog, der ikke beskæftiger sig med Nepal som 'udviklingsobjekt' eller eksotisk rejsemål, men som derimod viser, hvordan nepaleserne har formået at drage nytte af de muligheder, som tilstedeværelsen af et stadigt større antal udlændinge i Nepal har givet. Endelig gør genkendeligheden noget ved læseglæden. Til trods for den kronologiske opdeling i tre epoker er der faktisk elementer fra alle tre epoker, som stadigvæk i dag – mere end 40 år efter, at fortællingen slutter – kan spores i Kathmandu: restaurerede Ranapaladser som Babar Mahal, der tiltrækker velhavende turister og nepalesiske forretningsfolk, fortabte sjæle, der fortsat vandrer omkring i Freak Street og ikke nåede at rejse hjem i tide og selvfølgelig et Thamel, der blot er blevet større og tættere, og hvor turismen fortsat er det primære investeringsobjekt. Bogen efterlader et stort spørgsmål, nemlig hvordan Mark Liechty vil beskrive de næste 40 år. Det glæder jeg mig til at læse en skønne dag!



Boris tjekker råvarerne



Royal Hotels terrasse



Karen Valentin er ph.d. i antropologi og lektor på Afdeling for Pædagogisk Antropologi, DPU, Aarhus Universitet. Hun har rejst i Nepal siden 1987 og har i sin forskning primært fokuseret på unge, uddannelse og migration.

Der er ikke længere den store turbulens landspolitisk set, sådan som der var under borgerkrigen frem til 2006 og i det følgende tiår, hvor fredsftalens løfter om en ny forfatning skulle omsættes til virkelighed. Da forfatningen af 2015's køreplan for strukturreform og valg på det lokale plan og på regional- og landsplan var ført til ende i slutningen af 2017, faldt der ro over parlamentet og regeringen. Roen skyldtes måske også, at regeringen rådede bekvemt over halvdelen af pladserne i underhuset – og endnu mere i overhuset. De kaster ikke længere stole efter hinanden - der er mere ro på nu.

Der er dog nogle områder, det er værd at fokusere på.

Transitional justice

Jeg har tidligere skrevet om dette instrument til at skabe forsoning efter borgerkrigen; et instrument, der indgik som en del af fredsftalens. Tanken er smuk, og forbilledet i Sydafrika er jo også fint. Noget tyder dog på, at det bare ikke virker i Nepal. Først i starten af 2015 fik regering og parlament taget sig sammen til at etablere de to kommissioner, der skulle skaffe forsoning og skulle undersøge forsvindinger, 'Truth and Reconciliation Commission' og 'Commission of Investigation on Enforced Disappeared Persons'. Selv om der var gået mange år, kom der så mange som 63.000 henvendelser til de to kommissioner. Det var for mange til, at man bare kunne glemme det hele.

Nepals udenrigsminister bekræftede ved FN's generalforsamling her i september 2019, at regeringen skam ville arbejde for at afslutte denne retfærdighedsproces i overensstemmelse med både internationale forpligtelser, fredsftalens og instrukser givet af Nepals højesteret. Dette er dog i modstrid med, hvad der faktisk sker – eller rettere ikke sker. Siden april har der nemlig ikke været nogen medlemmer af disse kommissioner, idet deres mandater udløb efter to år plus to års forlængelse. Det havde man jo sådan set vidst ville ske, og det var åbenlyst for enhver, at arbejdet slet ikke kunne gøres færdigt inden april. Et ansættelsesudvalg er ikke kommet nogen vegne, da udvalget består af repræsentanter udpeget af de politiske partier, og de kan ikke blive enige, da de hver især kun kan acceptere deres partifæller som kom-

missionsmedlemmer. Mistanken er, at de hermed blot er ude på at redde deres partifæller, så de ikke risikerer at blive hængt op på hændelser under borgerkrigen. Det er jo ikke holdbart, at sådanne kommissioner bemannes med folk, der selv har været/repræsenterer parter i konflikten.

Dertil kommer, at de bagvedliggende love om kommissionerne ikke er i overensstemmelse med internationale konventioner. Det mener i hvert fald Nepals højesteret, der også her har demonstreret sin uafhængige position, for i en fire år gammel kendelse pålagde højesteret regeringen at ændre disse love. Heller ikke på dette område er der taget nogen initiativer. Også repræsentanter for FN har bemærket dette, og i en fælles henvendelse har seks FN-repræsentanter påpeget denne mangel. Det officielle svar er, at der er nedsat en komite under regeringens lovfærding til at udforme lovændringerne. Ingen i Nepal har dog hørt om en sådan komite.

Andre eksempler på manglende handlekraft

Nepals minister for turisme mm. omkom ved en tragisk helikopterulykke den 27. februar 2019. Først den 1. august blev afløseren udnævnt. Fem måneder for at udnævne en ny minister. Det ville ikke have taget fem dage i Danmark.

Den 17. december 2018 trak den italienske entreprenør Cooperativa Muratori e Cementisti, CMC, sig fra opgaven med at færdiggøre det endeløse Melamchi-projekt med at levere drikkevand til Kathmandu. Det må indrømmes, at det herefter fornuftigvis burde overvejes, om CMC kunne overtales til at færdiggøre sit arbejde. Da dette ikke kunne lade sig gøre, skulle værdien af det resterende arbejde opgøres, før man kunne finde en ny leverandør. Men der gik immervæk over ni måneder, før man den 29. september kunne indgå kontrakt med et andet firma om færdiggørelsen. Heller ikke imponerende.

Ægte demokratisk sindelag?

Der er vedtaget en ny straffelov sidste år, og der er i år kommet et forslag om medieansvar med mulighed for langvarige fængselsstraffe. Dette har givet så megen offentlig kritik, at regeringen til sidst gav efter og trak lovforslaget tilbage. Vi vælger her at fokusere på den positive side,

at regeringen lytter til de synspunkter, der kommer frem i offentligheden.

Guthi land

Her er et eksempel mere på dette. Guthi er en form for landsbyfællesskab, der har eksisteret blandt newarer i Kathmandudalen mere end tusind år tilbage. Fællesskaberne har varetaget både åndelige og materielle opgaver, måske især koncentreret om templerne. I årenes løb har mange givet jord til guthierne, da dette blev betragtet som en god gerning. Indtægterne fra jorden har finansieret guthiernes arbejde, bl.a. med festivaler. Opbrud i sociale systemer og normer har dog medført, at guthierne er under pres: opgaverne varetages i stigende grad af andre og guthierne er mange steder en tom skal af noget, der var engang. Der kan siges meget mere om denne institution, men det må blive ved den anden lejlighed.

Aktuelt fik denne situation regeringen til at foreslå en nyordning, så den hidtidige meget passive statslige fællesorganisation for guthier blev erstattet af en ny magtfuld organisation. Al guthi-ejet jord skulle nationaliseres og overdrages til den nye organisation. Det udløste et ramaskrig i Kathmandudalens newar-samfund med demonstrationer, massemøder, fakkeltog og protestmarcher. Forslaget ville nationalisere både offentlige og private guthier og regulere alle religiøse ejendomme. Newar-samfundet så dette som det sidste slag, der skulle eliminere den særlige newar-kultur. Den nye ordning ville også skabe nye muligheder for politikere, der søgte nye veje til at kanalisere penge ned i egne lommer. Efter to måneder var regeringen igen nødt til at lytte til de offentlige protester og trække lovforslaget tilbage.

Handlekraft

I 2014 blev maoistpartiet splittet, idet en radikal fløj brød ud og dannede sit eget parti under ledelse af Netra Bikram Chand. Det nye parti anser de øvrige partier for borgerliggjorte og ser intet perspektiv i parlamentarisk arbejde. Partiet stillede derfor ikke op til parlamentsvalget.

I starten af året var der forskellige uroligheder og bombesprængninger. De blev hurtigt sat i forbindelse med Chands parti. 12 medlemmer af partiet blev efterlyst, og inden sommer kunne man konstatere, at ikke mindre end 600 af partiets betroede folk

på centralt og distriktsniveau var fængslet. Fem medlemmer af partiet blev dræbt, da bomber gik af i utide, og tre er blevet skudt af politiet.

I sommer blev der indgået en slags aftale: en del af partiets ledere blev løsladt, og der blev etableret en forhandlingskontakt mellem Chand og regeringen. Urolighederne og bombesprængningerne er nu hørt op. Men her i oktober har politiet efter et tip slået til igen og har arresteret 21 højststående tillidsfolk med Chands ældre bror i spidsen. Samtidig blev et større parti våben beslaglagt.

Politiets arbejdsvilkår er også interessante: 18 betjente rykkede ud om aftenen, og efter to timers vandring gennem en mørk og tæt skov nåede de frem kl. 2 om natten til et hus i en landsby nær den indiske grænse, hvor gruppen lå og sov.

MeToo

Generelt er der ikke opstået nogen MeToo-bølge i Nepal. Der er dog et enkelt spektakulært eksempel. Formanden for underhuset, Krishna Bahadur Mahara, trak sig tilbage den 1. oktober, efter at der var fremsat anklager om voldtægtsforsøg. Han har siden været i politiets varetægt og har været til afhøring i retten. Noget af en de-route for en parlamentsformand.

Der er pt. en arrestordre på et menigt parlamentsmedlem, Parbat Gurung, for intet mindre end mordforsøg. Så er det småting, når et tredje parlamentsmedlem er arresteret for at 'vandalisere' Janakpur lufthavn.

Der er vist plads til en generel højnelse af den moralske standard.

Xi

Den 12.-13. oktober kom Xi Jinping forbi Kathmandu på vejen hjem fra et besøg hos Modi i Indien. Det var det første besøg af

en kinesisk præsident i 23 år. Nepals præsident Bhandari var på besøg i Beijing sidste år, så det var på sin vis en genvisit, men når Kinas præsident kommer på besøg, er det ikke tom høflighed. Der skal komme resultater. De var nu forberedt grundigt hjemmefra, for ikke mindre end 20 traktater, aftaler, noter, protokoller og 'Memorandum of Understanding' blev underskrevet under besøget.

Xi udtrykte sin glæde over Nepals fulde støtte til Kinas 'ét Kina'-politik, altså at både Hongkong og Taiwan er fulde dele af Fastlandskina. Hm. Der er nok ikke megen plads til at vifte med ideologiske flag for Nepals vedkommende. Jeg er sikker på, at Xi heller ikke fik nogen tibetanske flag at se. Xi gav under besøget høfligt udtryk for, at det var vigtigt at færdiggøre de projekter, der var sat i gang. Måske med sigte på udvidelsen af Ring Road og andre kinesisk støttede projekter, der har oplevet årelange forsinkelser. Xi mindede om, at Kinas kommunistparti var blevet ved magten, fordi det har været i stand til at leve op til givne løfter over for befolkningen. Nepal burde arbejde hårdere på dette. Han mindede også lederne om at følge en livsstil, som offentligheden kan acceptere. Var det en kommentar til den fremherskende korruption? Xi understregede også behovet for integritet og god regeringsførelse. Han opfordrede de nepalesiske ledere til at tjene folket. Samlet set var det lidt af en svada. Men nok rimelig fortjent. Og det har da været en oplevelse for K.P. Oli og Pushpal Dahal at blive belært af Kinas ubestridte hersker på denne måde, mens urolighederne fortsætter i Hongkong. Husk det nu: tjen folket!

Samfundet og infrastrukturen

Det hører med til billedet, at der bliver bygget veje og broer i højt tempo. Bulldozere, gravkøer og andre maskiner gør dette arbejde meget mere effektivt end tidligere.



Nogle af de våben, politiet beslaglagde hos Chands partifæller

Nu bor tre fjerdedele af nepaleserne med adgang til vej. Stadig flere veje bliver også asfalteret, så vejene ikke forvinder igen under næste monsun.

En ny motorvej, 'fast track', fra Kathmandu mod Hetauda vil give en væsentlig bedre forbindelse til Indien og også til Pokhara, når trafikken til og fra Indien ikke længere skal forbi flaskehalsen ved Naubise.

Mange nye broer hører med i dette billede af en forbedret fysisk infrastruktur.

To nye internationale lufthavne nærmer sig stærkt færdiggørelse: Pokhara International Airport (midten af 2021?) og Gautam Buddha International Airport (primo? 2020) nær Lumbini. Den sidste får i øvrigt al el fra solenergi. En tredje – nær Hetauda – er på tegnebrættet.

Elektricitetsforsyningen bliver mere og mere stabil. Produktionen vokser hurtigere end efterspørgslen, så afhængigheden af import fra Indien aftager.

Der er over 38 mio. mobiltelefonabonnenter i Nepal. Det er pænt mere end befolkningstallet på ca. 30 mio. Den digitale infrastruktur får bedre og bedre dækning under de vanskelige geografiske forhold i landet.

NemKonto har de ikke helt endnu, men den finansielle infrastruktur bliver løbende styrket. Der er bankfilialer i næster alle landets 753 kommuner, og mange tilgår deres konto fra deres mobiltelefoner. For to år siden havde knap hver anden voksen en bankkonto, og det tal er i kraftig vækst.

Som det kan ses, sker der væsentlige fremskridt på en række områder. Lad denne gode trend sprede sig til uddannelsessystemet, sundhedsvæsenet, hygiejniske forhold, social omsorg m.v.

København, 18. oktober 2019



Xi flankeret af K.P. Oli og Bidhya Devi Bhandari

Kort efter skillevejen mod Gokyo. Foruden verdens højeste toppe huser Himalaya også nogle af de bredeste vingefang



GOKYO OG GENSYN MED HIMLENS GUDINDE

Tekst og foto: Magnus Mernild

Sjældent dvæler vi ved palettens mange farver. Himlens og havets farver - nuancerne i blå. Bare dvæle. Et sådan ophold i ro og eftertænksomhed kræver nemlig tid, og paradoksalt nok er forvaltning af tid ofte lig med stor omtanke og hovedbrud. På verdens tag er tid dog for en gangs skyld ikke noget, man fortaber sig i. Jovist er vintertid og sommertid en kilde til netop hovedbrud, men tidens trend skænker man ikke en tanke. Det er slående let at lade sin tankestrøm diktere af naturens penselstrøg.

Gokyo-dalen i hjertet af Himalaya var et gensyn med Nepals tinder og den barske virkelighed, som højderne underlægger de lokale. Vores slanke fly zigzaggede mellem de rullende bakker og landede snorlige på den korte landingsbane i Lukla. Himlen åbnede sig, og den årlige februarregn så endelig ud til at forstumme. Min rejsekammerat og lokale guide gennem flere år smilede bredt og virkede i sjældnen grad fornøjet over turen i den tætpakkede kabine og ankomsten til Khumbu. Ansigtsskulptøren var ellers noget bleg, da flyets propeller tændtes i Kathmandu, men det blev til jokes, allerede inden de var slukket igen: "Lad dig ikke narre af de sneklædte toppe. Det er stadig kun bakker – de er under 3.500 meter." Om det faktisk var en joke, fandt jeg dog aldrig ud af. Og hvad er egentlig skellet mellem en bakke og et bjerg? Skanderborgegnens udlægning har været til diskussion længe.

Blå strøg på det blanke lærred

Vi startede ud med en på papiret let dag, og den tidlige varme drev ind fra de åbne vidder. Trods frost og knasende underlag virkede både uld og goretex overflødig. I løbet af de næste to dage langs floden Dudh Kosi til Solukhumbus hovedstad stak solens refleksioner i den turkise vandstrøm som en direkte indsprøjtning af energi. Kontrasterne skær ramte som en boomerang, og gjorde det klart, hvorfor knap to år i Nepal står tilbage som en tid, hvor sanseregisteret for alvor var på overarbejde. Da vi ankom til Namche, stod gaderne dog ensomme i kontrast til byens udtryk af forår og højsæson. Namche med sit charmerende ydre emmede af stilhed før den årlige storm af turister. En uges kraftigt snevejr var på kort tid forsvundet som dug for solen, og det samme gjaldt de lokale souvenirsælgere, de fleste hotelejere, den nytillflyttede japanske kok, de tyske bagere og den irske pubejer.

Vi akklimatiserede os og forlod et par dage senere den populære rute mod Everest Base Camp og gik mod Gokyo. I de efterfølgende tre dage trak kun yakhytter, nøgen rododendron og adskillige møder med den glitrende glansfasan 'danfe' blikket væk fra de betagende billeder, der udfoldede sig fra stierne ned mod de seks hellige søer. Cho Oyu, Kantega og Thamserku tårnede sig højt på et azurblåt lærred, der nu stod så skarpt, at den bagende sol sendte motiver af tyk cigarrøg til vejs fra deres toppe. Korte dage, lange vandring og blikstille nætter. Tid var fortsat ikke et tema, men farven blå skulle dog snart blive det.

Inden sidste strækning til endestationen i Gokyo tog vi hvil i Machhermo. En lille forsamlings hytter, hvor en ældre herre stod klar med te og tæpper. "Se på himlen. Tonerne i baggrunden tyder på uvejr. Ikke i dag, ej i morgen. Men det kommer. Har I tænkt jer at nå toppen og krydse gletsje-



Namche Bazar fra oven

ren?" Det havde vi, og med humøret intakt og nu solbrune arme virkede det som en overkommelig opgave. Det blev til endnu en kop te, inden vi morgenen efter drog videre. Vi ankom ved frokosttid med planen om en rolig eftermiddag. Den foregående uges energiindsprøjtning fik os dog forvisset om, at den nærliggende 'bakketop' lige så godt kunne bestiges samme eftermiddag. Halvanden time senere stod vi svøbt i Himalayas højderyg.

Nepal fra sin smukkeste side

At nå toppen af Gokyo Ri giver for alvor følelsen af højdernes appel. Luften er tynd, men belønningen er fuldfed. Mellem beflage og stenmonumenter i 5.367 meters højde er den direkte udsigt til fire bjerge over 8.000 meter – Cho Oyu, Lhotse, Makalu og Everest med hendes 8.848 meters pragt – et galleri af følelser og farveskær. De fleste, som har skuet mod himlens gudinde og det berusende bagtæppe mellem

Tibet og Nepal, er nok enige i, at naturen her indbyder til netop eftertænksomhed og det at dvæle. Det er en kendt hemmelighed, at udsigten fra Gokyo Ri med længder overgår Everest Base Camp, og trods åndenød og en opslidende opstigning sætter synet af alpinsøer farvet i smaragd, kælvende gletsjere og snedækkede bjergtinder en tyk streg under, hvorfor det nomadiske sherpafolk for godt 600 år siden slog sig ned i regionen. I sit majestætiske udtryk fremhæver de store vidder det smukke i det små, og man dykker ned i et langsomt, nærmest stillestående tempo. Vi blev dog hurtigt afbrudt. Gråtoner og tunge skyer omfavnede nu den lyseblå himmel og gav den ældre herre fra gårsdagens møde ret.

Efter nedstigning og nattesøvn vågnede vi op til knæhøje snemasser og en storm, der bankede afsted med minus 25 grader til følge. Den planlagte tur over passet Renjo La blev straks streget, da vi fik besked

om, at en schweizisk alpinist eftermiddagen forinden havde brækket begge ben på rutens indlagte gletsjerstykke. Han var heldigvis blevet fundet af nogle lokale og fløjet til Kathmandu. For os var der nu også kun én vej tilbage - gennem det snedækkede landskab retur til Machhermo, Dole og endestationen Lukla. Selvom udsynet var knap så stort og ansigtet noget mere sammenbidt, gik nedturen dog bedre end forventet.

Efter to dage med mere end ti timers trekking på isglat underlag ramte vi den klassiske Everest-rute, og andre vandrere kom igen til syne. Dalen mod Gokyo havde inden da kun budt på en stor forsamling yakokser, en højdesyg kinesisk valfartende, snehøner, Gokyo-ænder, glansfasaner og de få lokale sherpaer, som helt og holdent nægter at underlægge sig kulden og står fast på at blive i højderne vinteren over. Af frygt for den tiltagende storm var alle andre dog på vej mod det samme - Lukla og en returbillet fra den ikoniske lufthavn.

Omtanke, eftertænksomhed og tid til begge

På ellevedagen kort inden frokost nåede vi den sidste opstigning. Snedriverne blev stadig større, kulden mere bidende, men endnu en gang tog tingene en uventet drejning. Over de ujævne stentrin tittede solen nu frem, og selvom terrænet gik op, gik pulsen ned, og skridtene blev lettere. Det måtte være nu, at den sidste februarregn takkede af og bød foråret velkommen, som vi ellers forudså ved sidste møde med Lukla. Efter opstigningen var det dog ikke forårshumør, men i stedet en ulmende stemning og påtvunget venten, der tog imod – som Nørreport en mandag morgen. Gaderne var fulde af korslagte arme hos den nu samlede flok af vandrere, der forgæves havde forsøgt at lette de fire foregående døgn. Vi var dog tilfredse, for den

havblå himmel var retur, og vi var retur. Jeg var retur til de gamle følelser, som Nepal i hukommelsen har skildret så klart. Omtanke, eftertænksomhed og tid til begge. En uforudsigelig skueplads rig på kraft og kolorit og alligevel så fremkommelig. I Nepal er det nemlig ikke folket, der sætter begrænsninger for tid og sted. Det er naturens kræfter og himlens maleriske sprog, der sætter grænser for folk. Omgivelserne slår både tid og sted an, og deri ligger fremkommeligheden. Naturen kan der på samme måde ikke rokkes ved. Heldet tilsmilede os, og vi sad morgenen

efter i selvsamme fly, som havde fragtet os fra Kathmandu tolv dage tidligere. Smilet fra landingen var intakt ved afgang, og halvvejs nede blev jeg langsomt enig med mig selv om, at man mellem Ry og Skanderborg måske alligevel har luret forskellen på en bakke og et bjerg. Om bjerget starter over 3.500 meter eller ved 147 meter, må man lade sit syn og sine sanser afgøre. Det samme gælder himlen. Kun med udsyn indser man sin egentlige størrelse, og hos sherpaerne er blikket udadvendt. Det kniber heldigvis også med hastværket.



Magnus Mernild har i to omgange boet i Nepal og arbejdet på danske ambassade i Kathmandu. Først i 2015 med et ét-årigt ophold i Emiratene og dernæst igen fra 2017. I dag er Magnus bosat i Singapore med ansvar for kultur, kommunikation og offentligt diplomati på den danske ambassade. Født og opvokset i Odense.

Tidlig morgen og sjældent ophold i snestormen på nedstigningen fra Gokyo til Namche



Gokyo Ri - turens højdepunkt og en af Nepals absolut bedste udsigtsposter

EN SMAG AF NEPAL I ODENSE



En lille hemmelighed af en nepalesisk restaurant gemmer sig i udkanten af Odenses bykerne. Her laves retterne helt fra bunden, hvilket danner basis for en madoplevelse ud i det ekstraordinære.

Tekst og foto: Peter Bidstrup

Beliggende ved et lystrafikeret vejkryds på Odenses Ring Road 1 har adskillige odenseanere igennem tiderne passeret matriklen Skt. Jørgensgade 116. På dette hjørne holder MOMO Nepal til. Restauranten er desuden hjemsted for selskabets indtil videre to foredrag i Odense. Med blot lidt over et år på bagen som øens eneste nepalesiske restaurant er den stadig et nyt bekendtskab for de fleste forbipasserende, og den er sandelig kommet fint fra start. Blot det at læse google-anmeldelserne medfører, at vi bliver dejligt lækker-sultne. Gennemsnitsbedømmelsen på 4,8 (ud af 5) ser glimrende ud og lover godt for aftenens udflugt.

Sammen med mine to medspisere påtænker vi at bestille tre retter hver, henholdsvis forret, hovedret og slutteligt en dessert. Mon vi kan spise alt dette? Vi er ikke helt nybegyndere i det subkontinentale køkken, men det er første gang vi kaster os ud i en anmeldelse, så vi er lidt spændte. Menukortet byder på 5 forskellige forretter, og hjemmefra har vi på forhånd bestilt tre, som næsten står klar, da vi ankommer til restauranten. Maden laves helt fra bunden, og derfor tager det op til en times tid at få herlighederne præpareret. MOMO Nepal ejes af Dinesh Thapa, som er fynsk nepaleser. Dinesh har i en årrække boet i Danmark sammen med sin familie og er desuden medlem af selskabet. Ægtefællen og ind imellem en svoger (som også er kok hos Amii Jeas, Odenses indiske Take Away) står i køkkenet, og familien har tradition for at arbejde i restaurantbranchen.

Nepal på YouTube

Restauranten er med sine lyse vægge dekoreret ganske simpelt med billeder fra Lo Mantang og Annapurna samt et skønt gensyn fra Kathmandu med Clock Tower som ur. Khukuri-knive er også en

del af udsmykningen. I baggrunden kører en tv-skærm med YouTube-videoer fra Langtang, Everest med Yakokser, Kathmandu med masser af byliv og fossende floder, og det meste er kommenteret på nepalesisk. Stille og roligt bliver vi suget ind i et nepalesisk univers, nærmest inden vi har sat os ned.

Dinesh forklarer lidt om de forskellige hovedretter og særligt om de nepalesiske momoer, som er restaurantens signaturspise. Det nepalesiske køkken er naturligvis inspireret af både det indiske og tibetanske. Hofretten momo er oprindeligt tibetansk, men har fundet sin egen vej til Nepal, og her i Odense kan man vælge imellem fire forskellige varianter: dampet, stegt, frisurestegt og som suppe. Vi vælger den dampede udgave i vegetarversionen. Man kan også vælge, om indholdet skal være kylling, svinekød, oksekød eller rejer. I alt er der ca. 20 hovedretter at vælge imellem. Vi nikker genkendende til retter som chicken masala, korma, lamb rogan josh, biryani, paneer og andre. Jeg vælger nepalesisk karry, som byder på hjemmelavede nepalesiske krydderier m/lam. Også her kan man vælge imellem kylling, svinekød, oksekød eller rejer. Slutteligt et sikkert, klassisk valg og medspisernes personlige favorit: tandoori butter chicken med roti som tilbehør.

På langfart med forretterne til subkontinentet

I ventetiden, inden forretterne serveres, får vi lassi, både som plain og med banan, og de smager så godt, at vi, blot få sekunder senere, beder om tre stk. mere.

Vi har tidligere spist mad fra MOMO Nepal, men det har hver gang været som take-away. Nu får vi det direkte fra MOMO's gryder, og belønningen kommer prompte. Mine ledsagere lukker øjnene, og

sanserne bringer dem begge på langfart til subkontinentet, mens de udbrøder, at dette er noget af det bedste, de længe har smagt. Samosaerne, som tilbydes i to varianter, er lige så sprøde og lækre i vegetarudgaven som forventet. Kartofler og ærter kan være udfordrende, men balancen er ramt helt perfekt. Butterdejen, som selvfølgelig er hjemmelavet, er nærmest overdreven frisk i sin performance, og da jeg tager den første bid, bliver jeg sendt på en mental sanserejse i kredsløb rundt om jorden, til de små stræder og gyder langt væk herfra. Jeg ser frem til at smage på oksekødsvarianten ved næste besøg. Pakoda er favoritten blandt forretterne. De friturestegte løg med kikærtemel, dyppet i tamarind-chutney, er umanerligt sprøde uden at være for chipsagtige. De knaser behageligt, og den hjemmelavede tamarind sidder lige i øjet. Alle deres krydderier tilberedes i køkkenet, og masseproducerede varer er et 'no-go'. De har selvfølgelig kreeret deres egen MOMO-masala, og råvarerne indkøbes lokalt her i byen. Den sidste forret er et nyt bekendtskab: aloo paratha, som er fuldkornspandekager med kartofler med friske krydderurter. Det lyder lidt tungt, men de er tilpas tynde og luftige, og den medfølgende raita med koriander er det rigtige tilbehør, som får det hele til at glide behageligt ned.

MOMO Nepal har status af et nepalesisk forsamlingshus

Ventetiden inden hovedretterne udfyldes med en hyggelig snak med Dinesh, som fortæller, at der bor ca. 200 nepalesere på Fyn. Netværket dyrkes her på restauranten gennem forskellige arrangementer, bl.a. fejringen af det nepalesiske nytår.

De tre hovedretter

Hovedretterne bliver serveret i skåle og fade, så vi alle kan tage for os af herlighederne. Steamed momo har jeg ikke smagt i mange år. Senest var en tvivlsom oplevelse i Tibet, et sted imellem Shigatze og Gyantse. En af restaurantens anmeldere på Google beskriver, at MOMO's momoer er bedre end de momoer, man får serveret i Tibet, hvilket jeg i bakspejlet – med velbehag – kan nikke genkendende til, hvorefter turen kommer til den næste hovedret. Jeg har altid været vild med lam i en tør og ikke for fed mørk sovs med masser af smag, og heller ikke denne gang bliver vi skuffede. Kødet er lækkert mørt og fuldstændigt fri for fedtkanter og sener. Den nepalesiske krydderiblanding i sovsen er tilsat noget interessant og velsmagende, som jeg ikke tidligere har smagt. Roti-brødet er noget af det fineste og tynde, jeg længe har smagt, uden at det på nogen måde minder om chapati. De tilhørende pilau-ris er tilpas klitstrede og tilsat cashewnødder, og da vi alle tre holder meget af ris, ryger de hurtigt indenbords. Vi skal dog passe på ikke at blive for mætte, da vi håber på også at have plads til desserten. Inden vi når dertil, skal tandoori butter chicken indtages. Jeg fornemmer tydeligt, at ingen af de hidtidige ingredienser går igen i retterne; alt er lavet eksklusivt til hver enkelt ret. Dette forklarer den lange tilberedningstid. Igen er kyllingekødet

MOMO Nepals opskrift på pakoda – 5 stk.

- 1 løg hakket i fine tynde skiver
- 2 spsk. kikærtemel
- 1 knivspids gurmemeje
- 1 spsk. korianderblade
- Salt efter smag

Bland det hele og tilsæt ganske lidt vand, bare indtil det lige akkurat hænger sammen.

Del i fem og steg pakodaerne i fritureolie, indtil de er gyldenbrune.

mørt, og tandoorien fornemmes klart helt tydeligt og meget lækkert. Tandoori er og bliver en af vores favoritkrydderier, og butterchicken er bare noget, man vil have meget mere af, hvilket også er tilfældet denne aften.

Det er sørme billigt

Aftenens regning for tre personer ender på 485 kr. for tre forretter, tre hovedretter samt drikkevarer. Ikke overvældende, sammenlignet med andre spisesteder. Vi ville gerne have sluttet af med en dessert, men vores maver kunne ikke rumme mere. Det kan kun dreje sig om kort tid, inden MOMO Nepal bliver endnu mere kendt på de sociale medier for sin gode kvalitet og smag og dermed bliver overrendt af andre end blot de omkringboende naboer samt medlemmer af Dansk-Nepalesisk Selskab. Vi giver ikke kokkehuer, men jeg vil placere karaktererne i øverste tredjedel for denne lille odenseansk-nepalesiske hemmelighed. Vi besøger snart Dinesh' restaurant igen, og skulle man få trang til et par timers mental udflugt, hvor man føler sig hensat til det lille land på Himalayas skrånninger, er MOMO Nepal absolut et besøg værd.

Jeg kan ikke dy mig og bliver i ren begejstring - og med et lille smil på læben - nødt til at udbrøde: **Nam-Nam-Namaste**. Velbekomme her fra Odense!



Peter Bidstrup har i perioden 1988-2009 besøgt Nepal tre gange, bl.a. på et u-landsophold med Mellemfolkeligt Samvirke, udstyret med et Danida-legat i fototasken. Medlem af selskabet siden 1996. Er medlem af bestyrelsen med bopæl på Fyn.



VORES NEPAL

UFILTRERET. HJERTEVARMT. TÆT PÅ.

Vi åbner Himalayas smykkekrin, hvor de mange farver, facetter og nuancer glimter og glitrer. Fra den dybt grønne jungle, til Begnas søens safir blå vand og de kridhvide sneklædte tinder. Fra tibetansk klosterliv, til unikke homestays og revitaliserende ayurveda retreats. Vi elsker Nepals gamle sjæl, nysgerrige sind, legende og lattermilde attitude, charme og vid!

Tag med til vores Nepal. Rejs lige når det passer dig, vi skræddersyer din drømmerejse – ring for tilbud. Fx 2 ugers ayurveda ved Begnas fra 22.900 kr.

UNIK GRUPPEREJSE: KARMA, KLOSTERLIV & KATHMANDU DALEN

Rejs med andre og vores to erfarne Nepals entusiaster, der tager dig med bag facaden i klosterlivet, ind i Shivarati nattens mystik, ud i Himalaya bjergene og med til tibetansk nytår. Bjørn & Jacek er bosiddende i Kathmandu og kom til byen ad hver deres vej – sammen giver de et helt unikt indblik i deres elskede Nepal.

Vi rejser den 15. – 29. februar 2020 – få pladser tilbage. 18.500 kr. all inclusive. Tillæg ved enkeltværelse

☎ 33 117 117 | GRACETOURLS.COM



HAVET UNDER BJERGENE - ELLER HVOR HØJT ER MOUNT EVEREST?

Af Jørgen Rendsvig og René Forsberg

At Mount Everest er jordens højeste bjerg er uomtvisteligt. Men hvor højt er bjerget? Der har gennem årene været målinger/beregninger, der – under forskellige forudsætninger – har vist alt imellem 8812 og 8882 m.o.h. Og hvad med det store jordskælv i 2015? Ændrede det på bjergets højde?

Det er en del af baggrunden for et samarbejdsprojekt mellem Nepal og Danmark, mellem Survey Department i Ministry of Land Management og DTU Space i Lyngby.

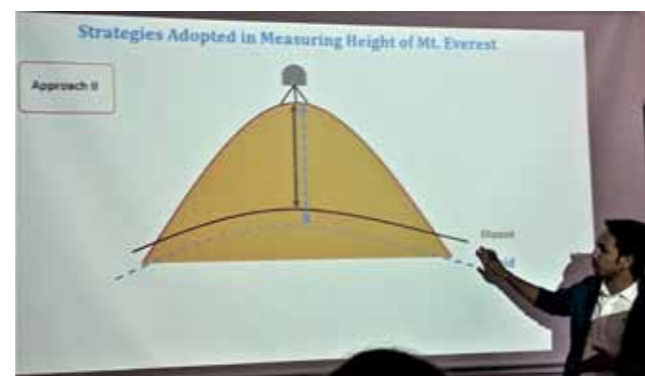
Der er i vore dage to teknologier til rådighed ved bestemmelse af højder over havets overflade: Den klassiske: triangulering, og den moderne: GPS, suppleret med tyngdekraftmåling. Mere om det senere.

Hvad forstår vi ved 'havets overflade'?

8848 meter over havets overflade plejer vi at sige. Men der ligger en kæmpemæssig abstraktion gemt i det udtryk. For hvor ville havet have været, hvis ikke Everest havde ligget ovenpå? Man kan jo ikke bore et hul og kigge efter havet dernede. Og hvis man forestillede sig, at man kunne løfte Everest væk, så ville overfladen under Everest hæve sig, ligesom det meste af Danmark faktisk har gjort det, siden isen forsvandt efter sidste istid.

Jorden ligner umiddelbart en kugle, men faktisk er jorden en lille smule flad, dvs. at jorden i princippet har form som en ellipse, der er drejet rundt, en ellipsoide. Men også kun groft sagt, for faktisk buler selv havoverfladen lidt ind og ud (idet vi ser helt bort fra bølger og tidevand). Det hænger sammen med, om der på et givet sted er noget tungt under jordoverfladen, eller om der gemmer sig lette materialer dernede. Nogle sammenligner jordens form med en kartoffel! I fagsprog kaldes kartofflen for geoiden. Konventionen blandt geodæter er at benytte geoiden som grundlag for højdemålinger.

Forskellen mellem geoiden og ellipsoiden kan være op til 100 meter. Faktisk er der i havet syd for Indien et område med meget let undergrund. I det område er der en fordybning i havet på op mod 100 meter. Tyngdekraften er nemlig afhængig af massen (ikke-fysikere vil kalde det vægten) af det underjordiske. Det er disse højdeforskelle, der gør tyngdefeltmålingerne så bestydningsfulde.



Minesh Thapa fra Geodetic Survey Division forklarer forskellen på ellipsoiden og geoiden

Højdemåling med GPS er interessante, men...

GPS er en teknologi, der er rent geometrisk, og som måler afstanden til jordens centrum. Den er dog ikke interessant, hvis man skal bygge dæmninger til vandkraft – her har man brug for at kende forskellene i kartofflens overflade. Man kunne risikere at bygge en kanal til vand, hvor vandet ville løbe den forkerte vej, nemlig opad. Fra Kathmandudalen og op til 7-8.000-tinderne i Himalaya er der en forskel på 30 meter i kartofflens overflade. Det er det sted på jorden, hvor forskellene er størst i forhold til afstanden.

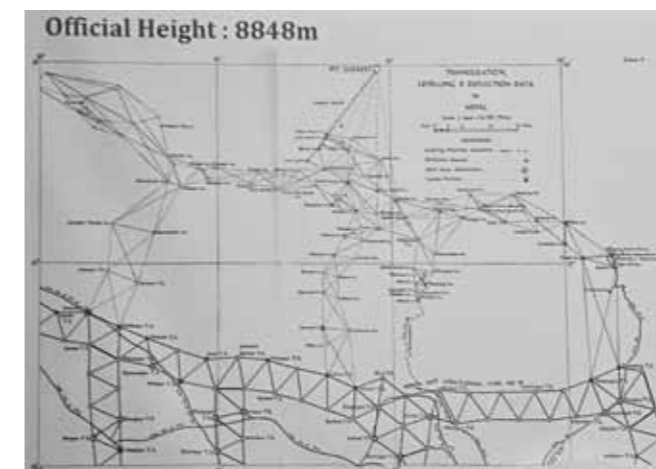
Triangulering

Den klassiske teknologi til korttegning og højdemålinger er triangulering og nivelllement, dvs. baseret på sigtelinjer langs veje og trekantmålinger fra bjergtoppe. I Danmark er højden refereret til et punkt i Århus Domkirke, hvis højde over havet er kendt. I Nepal er højden baseret på den Bengalske Bugt, og overførslen af højden til Mt. Everest med geodætisk nivelllement og triangulation giver relativt store fejl, men den er dog baggrunden for den officielle højde på 8848 m. Kina har tilsvarende en officiel højde på 8844 m (men det er til klippen under sneen og isen på toppen), mens National Geographic Society fastholder en højde på 8850 m (baseret på en forældet satellitbaseret geoidemodell).

På grund af denne forvirring, og i særdeleshed grundet det seneste jordskælv, har Survey of Nepal besluttet at foretage en definitiv højdebestemmelse, hvor der ud over de klassiske også benyttes de nyeste metoder.

Triangulering i dag

Fixpunktet for den nye højdebestemmelse ligger i Sunsari-distriktet nær den indiske grænse. Herfra har man arbejdet sig op, således at der hele tiden har været sigtelinjer til næste top. Det har dels krævet klart vejr, dels at der har været folk oppe på alle de mellem-punkter, der førte op mod Everest. Dette har altså ikke været nogen helt enkel opgave. Billedet viser nettet.



Triangulering

Geoidebestemmelse ved tyngdekraftmåling

For at bestemme geoidefladen skal man bruge målinger af jordens tyngdekraft. I 2010 gennemførte DTU Space sammen med COWI den første, komplette flybårne måling af tyngdefeltet i Nepal, som indtil da var stort set ukendt. Flyvningerne var særdeles udfordrende på grund af de ekstreme terrænforhold samt de atmosfæriske jetstrømme. Forsker Arne Olesen og professor René Forsberg samt piloterne Morten Rasmussen og Per Nørgreen fra COWI Aerial Survey brugte lidt over to uger på at dække hele landet med et net af de avancerede målinger. Disse målinger blev senere, på workshops i Kathmandu og Lyngby, omregnet til den endelige geoideoverflade. Eller med andre ord: baseret på flymålingerne har man nu et præcist "geoidekort", som viser havets højde over ellipsoiden, og som nu tillader GPS-måling af højden overalt i landet med en nøjagtighed omkring 10 cm. Netop dette at bestemme geoiden er et ekspertområde, DTU Space i mange år har forsket i. Det blev oprindeligt udviklet i forbindelse med kortlægningen af Grønland, og disse bestemmelse er senere udført i mange tilsvarende projekter i både Asien, Afrika og Antarktis.

GPS

Den moderne teknologi er GPS. Geodætisk positionering med GPS er nu mulig overalt på jorden med en nøjagtighed på få cm, hvis der foreligger et geoidkort for området. Nøjagtigheden kan blive endnu større, hvis data refereres til en 'base station' i området, i det aktuelle projekt i Everest Base Camp. At få en højpræcisions geodætisk GPS-modtager op på toppen af Mt. Everest er selvfølgelig en særlig udfordring. To medarbejdere ved Survey Department blev sendt på et 14 dages kursus, dels på en klatrevæg i Kathmandu, dels med bestigning af nogle 6.000 meters toppe. Så var de klar til at tage flyveren til Lukla, vandre til Base Camp og starte en bestigning af Mt. Everest sammen med lokale sherpaer. Den 22. maj 2019 kl. 3 om natten nåede de alle toppen. Her tilbragte de 1 time og 16 minutter med at installere basestationen og foretage målinger, før de gik ned igen.

Besøg

Ved et møde i september 2019 fortalte lederen af Geodetic Survey Division i Survey Department, Mahesh Thapa, om projektet for omkring 30 interesserede tilhørere på DTU Space. En af de geodæter, der var med til at bestige Everest, Rabin Karki, deltog også. Jeg havde lejlighed til at spørge ind til hans forudsætninger for at bestige



De to geodæter og sherpa på toppen af Everest den 22. maj 2019

Everest. Var han sherpa? Næe, hvorfor det? Spørgsmålet var stort set ikke forstået. Havde han da boet i højderne under sin opvækst? Næe, han havde da boet i Kathmandu. Normalt hører man om de lange forberedelser, Everest-bestigere går igennem, og om al den akklimatisering, der skal til. For mig havde Rabin Karki en utrolig uimponeret tilgang til det at bestige Everest. Måske typisk nepalesisk?

Resultatet

Der skal regnes mere på tallene, og de forskellige metoders resultater skal sammenstilles, før der kan gives et færdigt resultat, men jeg fik dog to oplysninger med hjem:

- Der røkkes ikke væsentligt ved den kendte højde af Mount Everest på 8848m; de nye og gamle målinger kommer til at stemme inden for en halv meter.
- Jordskælvet gjorde Everest 2½ cm lavere end før.

En detalje

Når vi taler om højden på Everest, taler vi om højden af den øverste overflade, altså oven på den is, der ligger på toppen. Kineserne har en anden tradition: de måler klippens højde. Der er ca. 4 meters forskel.

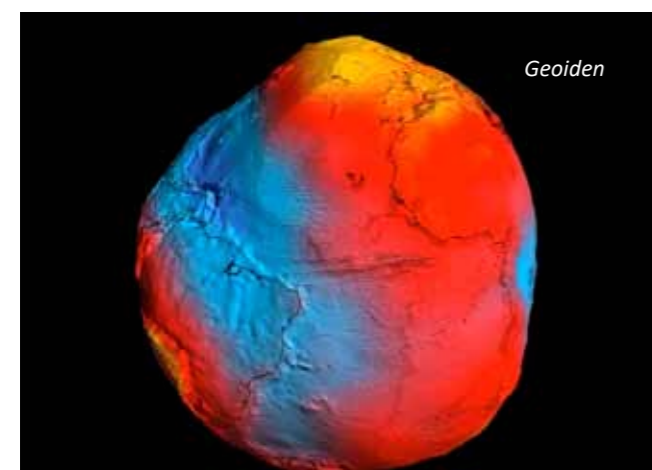
Se også videoen om opmålingsflyvningerne:
http://youtu.be/PtZEdytwf_0



Rabin Karki og René Forsberg

René Forsberg er professor ved Danmarks Tekniske Universitets institut for rumforskning og rumteknologi med speciale i geodæsi og tyngdekraftsmålinger.

Jørgen Rendsvig er næstformand i Dansk-Nepalesisk Selskab.



Geoiden

ÆRESMEDLEM ROBERT RASMUSSEN ER GÅET BORT

Æresmedlem Robert Rasmussen er stille gået bort den 22. marts 2019, 94 år gammel.

Robert havde en livslang tilknytning til og i forskellige ledende stillinger inden for DSB, og han sluttede sit arbejdsliv som chef for DSB Godsproduktion. Robert havde en central rolle, da han som stationsforstander i Roskilde havde ansvaret for vigtige dele af arrangementet ved Kong Frederiks begravelse i 1972. Det betød, at man ved dronning Ingrid's død i 2000 kontaktede ham igen, selv om han var gået på pension i 1988.

Robert var dekoreret med ridderkorset af 1. grad samt med Kong Frederiks Mindemedalje, og han blev udnævnt til æresmedlem i Dansk-Nepalesisk Selskab i 2001.

Robert Rasmussen var gift med Kirsten Offersen, formand for Dansk-Nepalesisk Selskab gennem 13 år. Sammen fik Robert og Kirsten interesse for Nepal på en rejse i 1982. De har siden denne rejse støttet en nepalesisk dreng, der blev læge i Nepal og nu har familie, bolig og arbejde som ortopædkirurg i Sydafrika. Kirsten var i perioden 1991-2004 formand for Dansk-Nepalesisk Selskab. Kirsten var i en periode tilmed generalkonsul i Danmark

for Nepal, og hjemmet på Østbanegade var derfor centrum for mange Nepal-aktiviteter. Det passede både Robert og Kirsten, at han efter sin pensionering i 1988 kunne være medhjælpende formand for Kirsten. Robert tog aktivt del i formandens arbejde, og mens Kirsten var formand, så vi ham altid hjælpsom og i godt humør til møderne i Dansk-Nepalesisk Selskab,

Æret være Roberts minde!

Jens Frederiksen
Medlem af Dansk-Nepalesisk Selskabs bestyrelse



OLE HJORTH RASMUSSEN GIK BORT DEN 3. JUNI 2019 I EN ALDER AF 85 ÅR

Ole Hjorth Rasmussen var fra 1991 til 1999 en del af bestyrelsen for Dansk-Nepalesisk Selskab. I yderligere fem år fungerede han som suppleant.

Ole var ejer af Norsk Rejsebureau, som i 1978 startede som det første bureau, der arrangerede trekkingture til Nepal. Han var selv leder af forårsturene, mens en ansat i bureauet ledte efterårsturene. Ole var meget respekteret af sherpaerne, da alle fra sirdar til bærere blev behandlet overordentlig godt og respektfuldt. Efter nogle år sørgede sherpaerne for, at et bjerg blev opkaldt efter ham, nemlig "Mount Ole". Det 5030 m høje bjerg ligger nordøst for Pheriche, og det blev en del af turene til Everest Base Camp. Rigtig mange danskere har derfor været på toppen af "Mt. Ole".

Ole var meget stolt over den store tillid, sherpaerne viste ham ved at give et bjerg hans navn. Han gjorde også en stor indsats for at hjælpe sherpaernes børn i skole, så analfabetismen ikke fortsatte til næste generation. Ved afslutningen af hver trekkingtur i Lukla, inden flyvningen tilbage til Kathmandu, spurgte han altid deltagerne, om nogle af dem havde lyst til at sponser et af sherpaernes børn. Da Ole sluttede med at lede trekkingture til Nepal, var 17 drenge sponsoreret af danskere, hvilket gav disse børn afgørende bedre chancer i livet.

Ole lærte i Nepal at dyrke yoga, hvilket han gjorde hver eneste dag resten af livet. Ole var et dybtænkende menneske. Han havde studeret japansk, og som pensionist genoptog han sine studier i fransk, som han håndterede til perfektion og talte flydende.

Ole satte meget stor pris på veltillavet mad, især store lækre bøffer. Præsten fortalte ved hans bisættelse, at Ole sammen med sin ældste datter engang havde delt en culottesteg til en middag, hvor Ole spiste størstedelen af den.

Oles ældste datter overtog Norsk Rejsebureau, da han lod sig pensionere. Dog kom han dagligt på kontoret for at yde den hjælp, der var brug for, men uden at blande sig i planlægningen af arbejdsopgaver. Det var Ole i en nøddeskal: Er man gået på pension, er man fremover hjælper!

Jeg har personligt Ole at takke for, at jeg blev involveret i Nepal, da han var leder af vores første tur til Nepal i 1982. Da han spurgte gruppen, om der var nogen, der ville sponsere Anus' ældste søn, følte jeg, at netop det spørgsmål var direkte henvendt til mig. Og sådan blev det, at vi fik en nepalesisk sponsorsøn.

Havde Ole ikke stillet dette spørgsmål, havde ingen af jer kendt mig.

Æret være Oles minde!

Kirsten Offersen
Tidl. formand for Dansk-Nepalesisk Selskab



Begnas camp

Annapurna uden turister - den første camp af sin art i Nepal



Begnas Camp - det ubesøgte Annapurna

I Begnas bor man i 34 m2 store telte, indrettet som dobbeltværelse med to gode senge, sofa, bord samt bad, og toilet. Der er al sengelinned og håndklæder i teltet. Der er en lille balkon og udsigt mod Begnas og solopgangen i øst.

Begnas søen og kulturrejser:

Begnas indgår i mange af vore kulturrejser, hvor de klassiske ruter indeholder Kathmandu, Bandipur, Pokhara, Tansen, Janakpur eller Lumbini samt nationalparkerne Chitwan eller Bardia.

Vandre- og trekkingture

Begnas ligger på Royal Trek - Annapurna uden turister. Vi har to vandreferier fra Begnas: med dansk rejseleder en individuel rejse. Desuden er det udgangspunkt for Poon Hill, Annapurna base camp og Mardi Himal.





Prospekt fra Mustang
Foto: Knud West Hansen

AARHUS

Møderne afholdes i DOKK1, Hack Kampmanns Plads 2, 8000 Aarhus C, hvis ikke andet er nævnt

Torsdag den 16. januar 2020, kl. 19.00

Doing Democracy - lokaldemokrati i Nepal

Ulla Strøbech, næstformand for Trianglen og Jakob Jespersen, rådgiver i demokratiprocesser

Torsdag den 19. marts 2020, kl. 19.00

The Hippie Trail - hippierne og Nepal

Erik Pontoppidan, forfatter og eventyrer

Onsdag den 15. april 2020, kl. 19.00

Livet som dansker i Nepal

Helle Shrestha og Jan Møller Hansen, hhv. fhv. vicekonsul og fhv. souschef ved ambassaden i Kathmandu

Søndag den 3. maj 2020, kl. 10.00

Vandretur i Marselisborgskovene

Mødested: Moesgård Museums parkeringsplads, Moesgård Allé 15, 8270 Højbjerg

ODENSE

Mødet afholdes i Restaurant MOMO Nepal, Sankt Jørgens Gade 116a, 5000 Odense

Onsdag den 11. marts 2020, kl. 19.00

Dansk bjergbestigning i Nepal

Lars Gundersen, Kipling Travel

KØBENHAVN

Møderne afholdes i Kulturstation Vanløse, Frode Jakobsens Plads 4, 1., 2720 Vanløse

Onsdag den 5. februar 2020, kl. 19.30

Doing Democracy - lokaldemokrati i Nepal

Ulla Strøbech, næstformand for Trianglen og Jakob Jespersen, rådgiver i demokratiprocesser

Mandag den 23. marts 2020, kl. 19.30

Traditionel tantra, yoga og Kathmandualens mysterier

Bjarne Wernicke-Olesen, fellow ved Oxford Centre for Hindu Studies

Torsdag den 23. april 2020, kl. 18.30

Nepalesisk mad

Kirsten Offersen, fhv. generalkonsul og formand for Dansk Nepalesisk Selskab fra 1991 til 2004 fortæller om sit Nepal
Generalforsamling

Torsdag den 28. maj 2020, kl. 19.30

De døvblinde brødre på karavane i Dolpo

Asger og Karsten Juul, blind og døv

Afsender:
Dansk-Nepalesisk Selskab
Virumgade 37C
2830 Virum