



ANNA

LA TRILOGIE DU CRI

FICHE TECHNIQUE

KAORI

Création 2020 • Compagnie Kaori

1h20 • Tout public dès 15 ans



Texte : Pamela Ghislain

Mise en scène : Sandrine Desmet assistée par Julien Besure

Interprétation : Sandrine Desmet, Pamela Ghislain, Charly Magonza, Fabienne Mainguet et Jérôme Vilain

Scénographie et costumes : Maud Grommen

Création lumières et régie générale : Grégoire Tempels

Création vidéos, photos et regard extérieur : Alexandre Drouet

Musique originale : Peperstreet Project (Jérôme Dejean et Christophe Janssen)

Mouvement : Nathalie Bremeels

Regard dramaturgique : Helyett Wardavoir

Régie (en alternance) : Grégoire Tempels, Nathalie Thys et Léa Vandooren

Diffusion : Christine Willem-Dejean (MTP Memap)

Une production de la compagnie KAORI, avec le soutien du Théâtre des Riches-Clares, du Centre culturel Bruegel, de la compagnie Le Projet Cryotopsie, de l'Atelier R, du Festival Cocq'Arts, du BAMP (Brussels Art Melting Pot), du Look'IN Out, de l'Archipel 19, de la Cité Internationale des Arts de Paris et de Wallonie-Bruxelles International, du Bosen, du Petit Théâtre Mercelis, d'Escale du Nord - Centre culturel d'Anderlecht, du Théâtre Marni, du Théâtre de Poche, de la Fondation Horlait, de la Loterie Nationale et de la Fédération Wallonie-Bruxelles. Le texte est édité chez Lansman et disponible en librairie.

Cette fiche technique est établie pour les conditions optimales du spectacle

Toutes négociations techniques restent possibles en accord avec le référent technique de la compagnie

Équipe artistique et technique en tournée

- 5 comédien·nes
- 1 régisseur·euse
- 1 diffuseur·se (occasionnel)

SALLE

La jauge standard est de 300. (250 en scolaire). Elle peut varier suivant la configuration de la salle.

Un siège au premier rang doit être réservé pour une comédienne assise dans le public au début du spectacle, et un accès direct en face de ce siège pour aller depuis ce siège au plateau dans un rai de lumière en découpe doit être prévu (escaliers ou praticables si le plateau est surélevé).

La régie se trouve au plateau (voir plan scéno).

PERSONNEL

Un jour de montage : minimum **2 régisseur·euses du lieu exigé-es** :

- 1 lumière/plateau
- 1 son

Durée du montage : Montage en J-0, 8h de montage **avec prémontage lumière et pendrillons.**

Durée du démontage : 2h chargement inclus (Minimum 2 régisseur·euses du lieu exigé-es).

Préparation : Afin de préparer au mieux notre venue, il serait souhaitable que vous nous fournissiez vos plans (masse, coupe, salle) au format PDF. Votre fiche technique devra nous parvenir par courriel accompagnée des coordonnées de la personne qui sera en charge de notre accueil au plus tard trois semaines avant notre arrivée.

Si votre espace semble trop petit, quelques aménagements peuvent peut-être rendre l'accueil possible.



PLATEAU

Bien s'assurer qu'aucun de vos blocs de secours ne soient dirigés vers le centre de la scène ou ne fasse de lumière parasite pouvant nuire à la qualité du spectacle. Une occultation parfaite de la salle et de la cage de scène est indispensable.

Dimensions idéales de jeu (coulisses comprises)

- Ouverture: **9m / minimum 7m**
- Profondeur: **7m / minimum 6m25**
- Hauteur sous portées: **6m50 / minimum 4m**
- Coulisses: **1m Jardin et cour & 1m50 lointain / minimum 75cm**
- Sol: En parfait état, plateau noir de cour à jardin, tapis de danse noir souhaité.
- Pendrillons: Fond noir, deux allemandes jardin et cour & deux italiennes (voir plan lumière ou scéno).

La Cie amène un système complet pour faire pleuvoir au plateau (Bac soutenu par deux crochets et tuyau d'arrosage pour l'arrivée d'eau). Le temps de pluie est de 50" à la fin du spectacle et déverse un total de 6L d'eau au plateau. Aucun bac de récupération n'est prévu, nous disposons de tout le matériel pour éponger l'eau juste après la sortie public. Nous disposons d'une longueur de tuyau de 40m, merci de prévenir si cela semble insuffisant par rapport à votre arrivée d'eau la plus proche.

Les deux TV sont suspendues par des fils, à fournir par le lieu d'accueil si votre hauteur sous perches excède les 7m.

Alimentations directes au plateau (reprises sur plan scéno): 4 alimentations.

RÉGIE

Prévoir 1 POINT d'alimentation électrique au niveau de la régie sur scène.

La lumière, le son et la vidéo sont commandés par l'ordinateur de la compagnie.

La conduite du spectacle est assurée par le régisseur de la Cie.

SON

L'organisateur met à disposition une console de mixage professionnelle avec minimum 4 entrées et 4 sorties. La régie étant au plateau, cachée en coulisse, nous serons plus qu'heureux que la console ne prenne pas trop de place.

Le système de diffusion en salle devra délivrer une puissance homogène et de qualité dans tous les points d'écoutes de la salle. Type de système professionnel uniquement.

Diffusion

- Une diffusion façade stéréo.
- Une diffusion lointain stéréo, suspendue sous perche.

Sources (à fournir par l'organisateur)

- 2 x HF main
- 2 x DI Box avec mini-jack pour l'ordinateur de la compagnie.

LUMIÈRE

Plan de feux en annexe.

La régie lumière se fait via l'ordinateur de la C^{ie}.

Support lumière : Tous les projecteurs doivent être équipés d'un porte filtre, de volets et d'un câble de sécurité.

La compagnie se permet de réadapter son plan de feux en fonction des lieux si nécessaire.

Matériel requis et gélamines (Lee) fournies par le lieu :

Projecteurs et gélamines associées	Total	L027	L181	L200	L202	L203	L212	L600	L764
PC 1Kw	17		5			9	3		
Fresnel 1Kw	5								5
PC 2Kw	2	2							
PAR64 - CP61	1					1			
DC1Kw 614sx	1			1					
DC1Kw 613sx	2			2					
DC2Kw 713sx	2							2	

Les gradateurs : 34 circuits de 2kW (si vous n'avez pas assez de circuits, des couplages sont possibles).

!!! Si vos PC sont en lentille claire, prévoir du R132 pour tous.

VIDÉO

La compagnie apporte :

- 2x TV led.
- Câblage vidéo pour les deux TV.

DIVERS

A prévoir par l'organisateur :

- Accès WIFI en salle souhaité
- 1x Boite de piles AA pour les micros.
- 1x rouleau de gaffa aluminium de préférence noir.
- 1x rouleau de gaffa noir.
- Un fer à repasser et une planche.
- Un balai, ramassette/balayette, serpillère propre et seau.
- Bouteilles d'eau ou gourdes sur scène pour les artistes.

S'il y a plus de deux représentations programmées, prévoir un.e habilleur.se pour le nettoyage des costumes et le repassage.

LOGES

2 loges avec Catering (type : fruits, chocolats, biscuits, café, thé, eau plate et eau chaude,...)

Ces loges devront être correctement chauffées et ventilées avec un accès direct à la scène, aux douches et aux sanitaires.

CATERING

Lorsqu'il y a deux services par jour, prévoir un sandwich ou plateau repas à midi pour toute l'équipe (heure précise à convenir).

Un repas du soir pour les artistes et le/la régisseur-euse avant ou après représentation (à définir) :

1 régisseur-euse, 5 comédien·nes + 1 diffuseur-se (occasionnel).


Régime particulier : une personne végétarienne. Aucune allergie.

PARKING

Prévoir 2 emplacements gratuits pour nos véhicules (Camionnette 13m³ et une voiture)

 Permis de conduire B

 1140 kg

 13,90 m³

 430 x 178 x 182 cm



Les coordonnées du responsable technique, ainsi qu'un plan d'accès au lieu seront envoyés dès l'acceptation du contrat.

Merci de nous signaler tout problème lié à nos demandes ou incompréhensions afin que nous n'ayons pas de questions à résoudre sur place.

Cette fiche technique reprend les conditions idéales pour la représentation de ce spectacle.

Elle est adaptable et modifiable selon le lieu et le matériel mis à disposition.

Cette fiche technique et les annexes font parties intégrante du contrat.

Nombre d'annexes : 2: Plan de feux et Plan scénographique.

Régie (en alternance)

Nathalie Thys • tynat66@hotmail.com • +32 495 90 52 13

Grégoire Tempels • gregoire.tempels@gmail.com • +32 492 63 70 99

Léa Vandooren • leavandooren1@gmail.com • +32 471 02 03 66

Chargée de diffusion

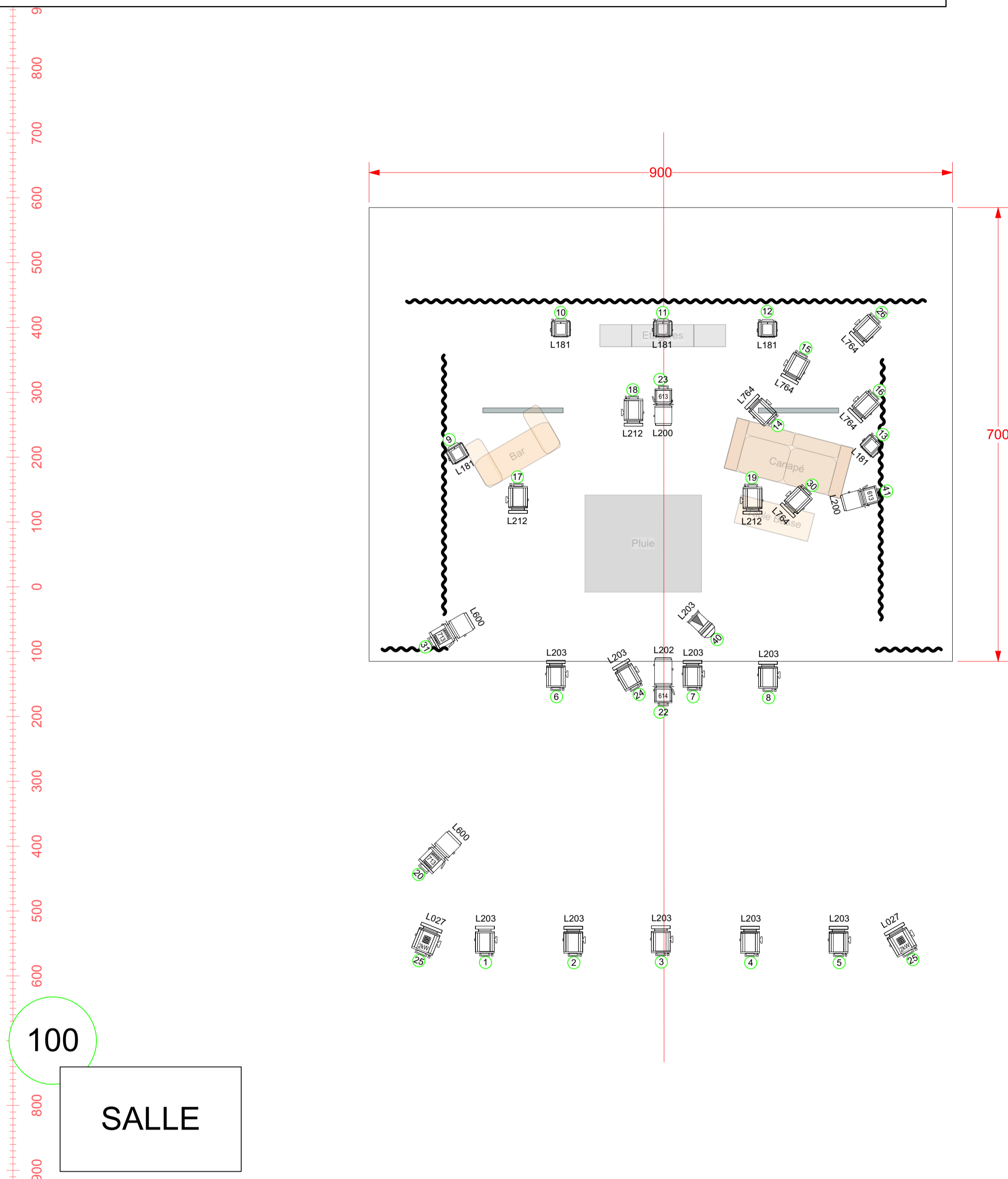
Christine Willem-Dejean (MTP Memap) info@mtpmemap.be • +32 2 734 38 81

Metteuse en scène

Sandrine Desmet • sandrine_desmet@hotmail.com • +32 474 79 71 88



Plan de feux de base: Scène 900 x 700 m



NOTES:

Tous les PC's et Fresnels peuvent être équipés de volets

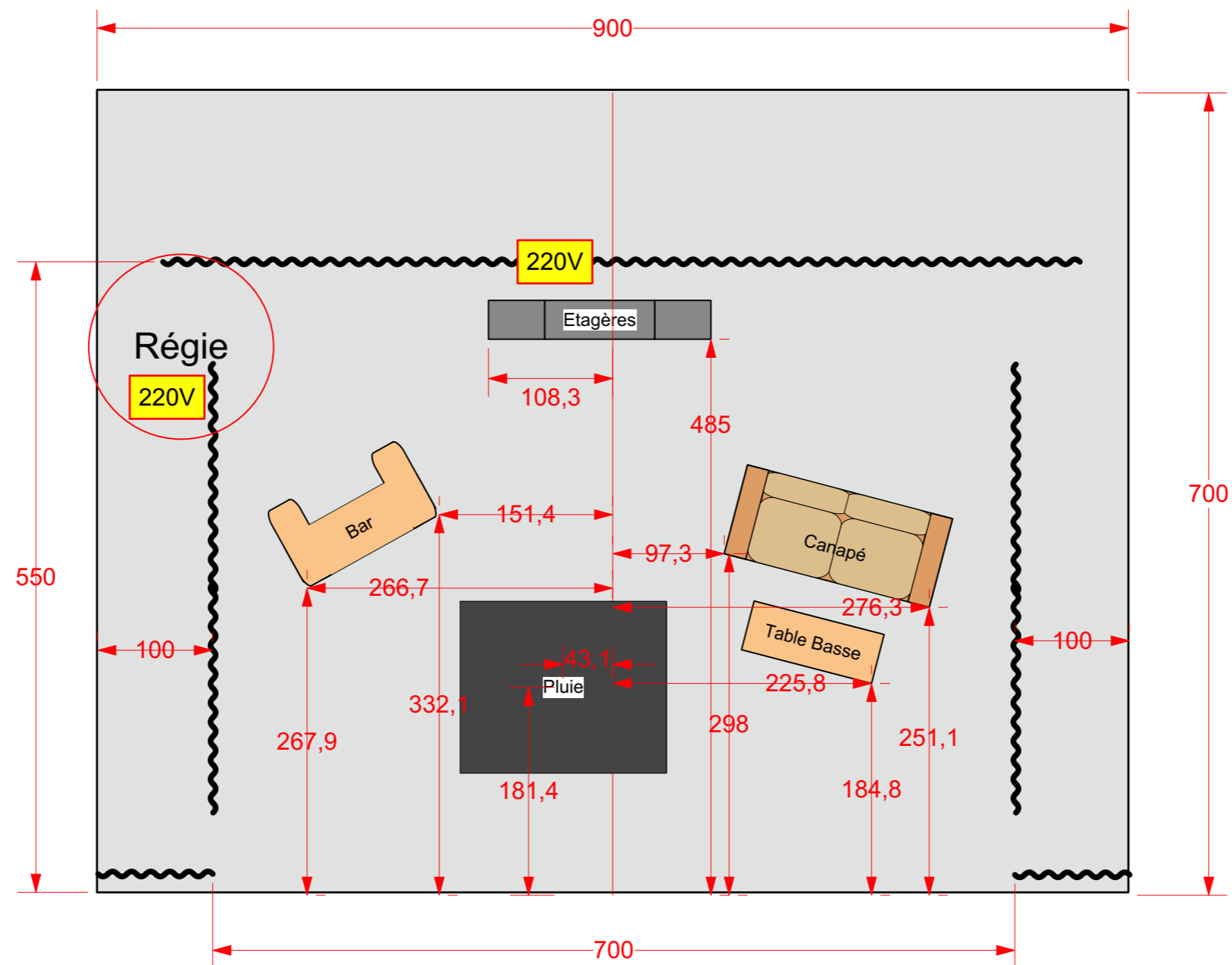
Nous aurons besoin de bleus de coulisses pour les circulations J/C et à l'arrière du plateau

LEGENDE:

	PC 1kW	17
	Fresnel 1kW	5
	PC 2kW	2
	Découpe 1kW -Robert Juliat 614 SX	1
	Découpe 1kW -Robert Juliat 613 SX	2
	Découpe 2kW -Robert Juliat 713 SX	2
	PAR64 cp61	1

Color	Size	Count	
	L027	PC 2k	2
	L181	PC 1kW	5
	L200	dec 1k	2
	L202	dec 1k	1
	L203	PC 1kW	9
	L203	PAR64	1
	L212	PC 1kW	3
	L600	dec 2k	2
	L764	PC 1kW	5

Plan Scénographie v1: Implantation de base - scène 900x700m

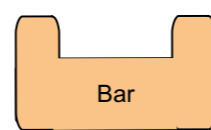


NOTES:

Le bac pour la pluie se fixe en deux points d'accroche sur une perche

La longueur de tuyau d'arrosage dont nous disposons est de 40m

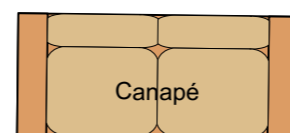
LEGENDE:



Bar: L132 l75 h96 cm



Bac Pluie: L180 l150 h25cm



Canapé: L185 l80 h84 cm

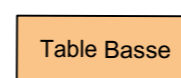
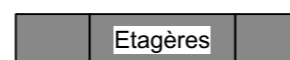


Table Basse: L117 l44 h35 cm



Etagères: L194 l34 h172 cm