

Monsieur Méchant ?

Fiche technique (mai 2024)

Un spectacle de la Compagnie Domya à partir de 6 ans

Méchant est tellement méchant qu'il se nomme comme ça. Il reste seul dans son appartement et ne veut plus sortir ni parler à personne. D'ailleurs personne ne lui rend visite et cela lui va très bien! Enfin, c'est ce qu'il croit... Cette nuit, Hélié, une créature faite de ballons vient le visiter. Elle veut sortir avec lui et se promener dans le ciel. Sauf que dehors, c'est la tempête et Méchant a peur. Cependant, grâce à son nouveau compagnon, il décide de sortir et d'affronter le monde extérieur. Peut-être alors, comprendra-t-il qu'il n'était pas méchant mais simplement seul et qu'il avait juste besoin d'un ami ?



PERSONNES DE CONTACT

Régie Générale
Mariana Blanc Moya
b.moya.maria@gmail.com
0032/ 479 15 24 17

Conception et Mise en scène
Martin Goossens
goossens-martin@hotmail.com
0032/ 479 32 49 79

Diffusion Mtpmemap
christinedejean@mtpmemap.be
marie-gaelle@mtpmemap.be

DIMENSIONS SALLE ET PENDRILLONAGE

Hauteur gril minimum : 5m
Profondeur scène minimum : 6m
Ouverture cadre de scène minimum : 7m
Longueur scène mur à mur minimum : 10m

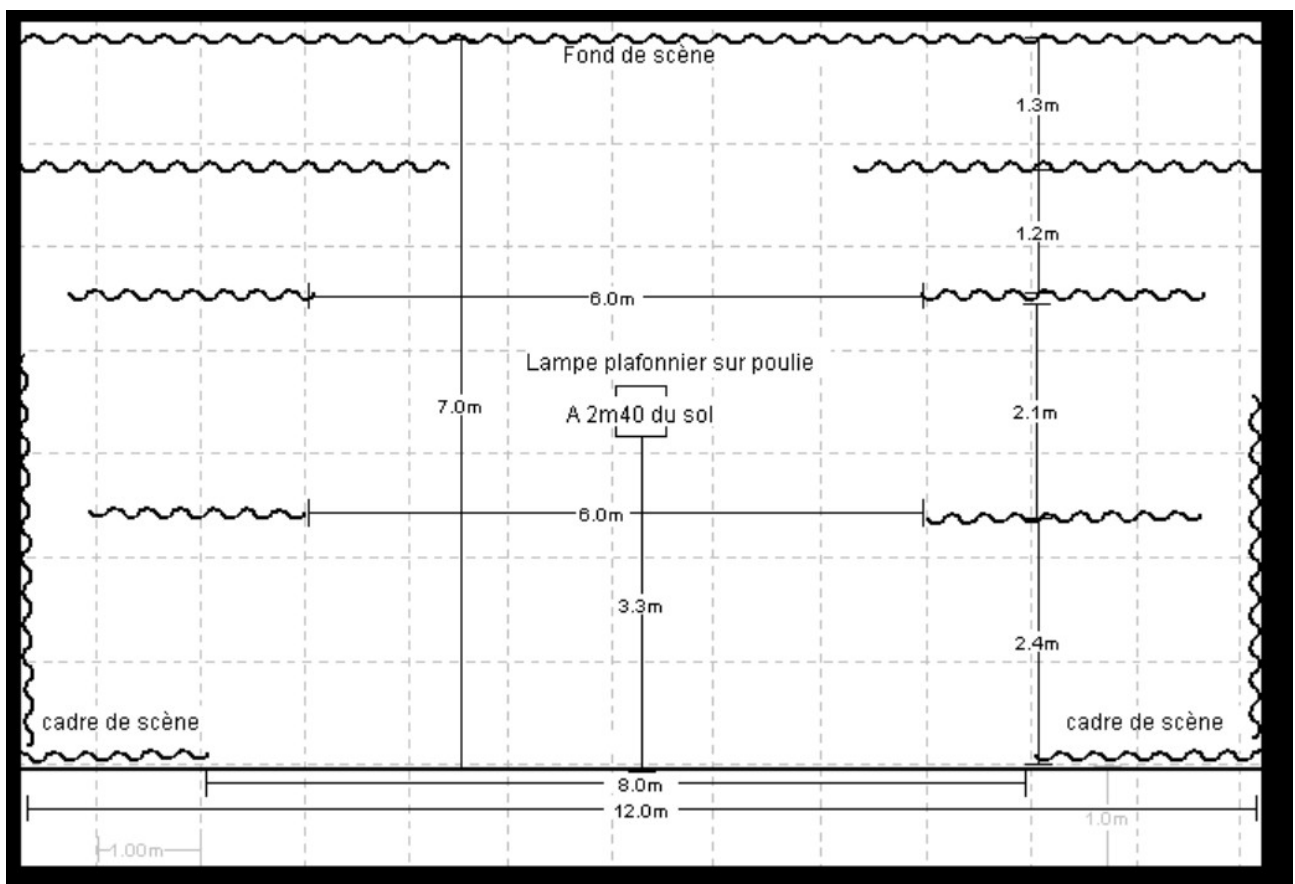
Nous vous indiquons ci-dessus les conditions d'accueil **minimum**, le plan ci-dessous illustre nos conditions d'accueil **idéales**.

Attention nécessité d'une boîte noire absolue.

Les pendrillons sont à fournir par la salle.

Pendrillonnage à l'italienne.

3 plans de pendrillons + 1 fond de scène + 1 cadre de scène



Plan des dimensions scène / installation pendrillons idéales

JAUGE ET DURÉE

-Jauge : 130 en scolaire et 160 en tout public

Durée: 52'

MATERIEL FOURNI PAR LA COMPAGNIE

- Ordinateur équipé de Dlight et Qlab
- Carte son Presonus 1810c
- Interface usbDMX
- Contrôleur midi
- Machine à fumée lourde
- Poulies et fil pour actionner la lampe plafonnier

LUMIERES

24 circuits gradateurs

Liste provisoire des projecteurs à fournir par la salle

7 projecteurs LED

3 découpes 613

- dont 2 avec filtre L162
- dont 1 avec filtre L201

6 découpes

- dont 3 avec filtre L201
- dont 2 avec filtre L162
- dont 1 avec filtre L154

3 613 + 3 découpes sont à installer sur platine ou échelle à 50 cm du sol

8 PC

- dont 4 avec filtre L003
- dont 4 avec filtre L201

2 petites lampes de régie à installer dans l'espace coulisse

Lampes et circuits intégrées dans la scénographie

- 1 lampe plafonnier sur poulie à brancher sur 1 circuit gradateur
- 2 circuits gradateurs distincts (cour/jardin sur charge pour appliques murales led graduables
- 1 boîte à électroaimant au gril à alimenter via un circuit gradateur
- 1 circuit gradateur pour ventilateur

SON

Dispositif minimum à fournir par la salle

2 plans stéréos d'enceintes large bande 15 pouces et connectique

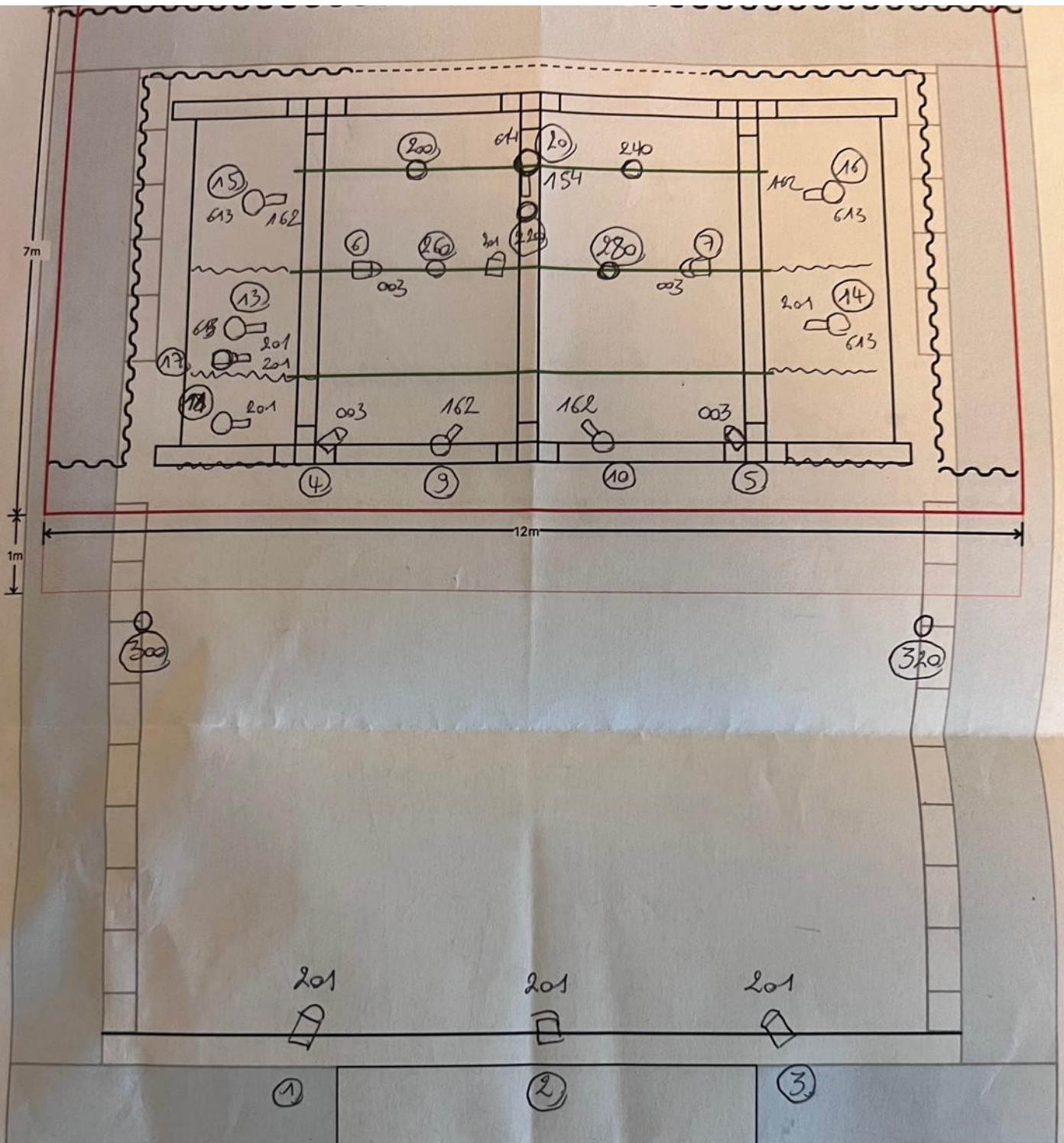
- 1 plan en surround à l'arrière des gradins / espace public
- 1 plan sur pied en milieu de scène

Dispositif idéal à fournir par la salle

3 plans stéréos d'enceintes larges bandes + 2 subs et connectique

- 1 plan en surround à l'arrière des gradins / espace public
- 1 plan sur pied en milieu de scène
- 1 plan en façade

La connectique d'entrée sur la carte son se fait en Jack



Plan de feu provisoire

RÉGIE

La régie sera idéalement placée en salle centrée par rapport au plateau.
Dans tous les cas une bonne visibilité de l'entièreté du plateau est nécessaire.
Prévoir une petite lampe de régie

MONTAGE

La compagnie doit pouvoir arriver à J-1 pour le montage.

Parking à proximité du théâtre pour camionnette à prévoir

1 prémontage des lumières et des pendrillons est indispensable¹, le temps de montage est de 8h.

Accueil montage minimum

- 1 régisseur polyvalent son et lumière + 1 régisseur lumière

Accueil montage idéal

1 régisseur son + 2 régisseurs lumière

¹Si exceptionnellement, après discussion avec notre régisseuse, un prémontage n'est pas envisageable, le temps de montage est alors estimé à 10h .