



Oeil de Cobra

cie la P'tite Canaille

Fiche technique

Cette fiche technique est établie pour les conditions optimales.

Toutes négociations techniques restent possibles en accord avec le régisseur de la compagnie.

Contact technique

Fanny Boizard

régie Générale

00324/76.36.87.20

fanny.boizard@gmail.com

Léa Vandooren

régie

00324/71.02.03.66

leavandooren1@gmail.com

Mise en scène : **Manon COPPEE**

Assistant mise en scène : **Mattéo GOBLET**

Comédiens et comédiennes : **Martin GOOSSENS, Patrick MICHEL , Elodie VRIAMONT**

Fabrication marionnettes : **Noémie FAVART**

Scénographie : **Marie-Christine MEUNIER**

Création lumière : **Jérôme DEJEAN**

Création sonore : **Edith HERREGODS, Marcellino COSTENARO**

Régie Générale : **Fanny Boizard**

Régie : **Léa Vandooren en alternance avec Fanny Boizard**

DURÉE DU SPECTACLE : 50min

LA COMPAGNIE SE DÉPLACE AVEC 3 COMÉDIENS ET 1 REGISSEUR.

SALLE :

la jauge standard est de 130 en représentation scolaire et de 150 en représentation tout public. Elle peut varier suivant la configuration de la salle.

Les régies sont obligatoirement installées en fond de salle ou en régie très ouverte.

PERSONNEL :

Un jour de montage : minimum 1 régisseur polyvalent du lieu exigé.

Durée de montage : 5H SI PREMONTAGE LUMIERE EN AMONT

Durée du démontage : 1h00 chargement inclus. Aide au démontage : 1 personne.

PRÉPARATION :

Un PREMONTAGE lumière est demandé , il est donc souhaitable que vous nous fournissiez vos plans avec mesures (masse, coupe, salle) au format PDF pour préparer au mieux notre venue.

Votre fiche technique devra nous parvenir par courriel accompagné des coordonnées de la personne qui sera en charge de notre accueil. Si votre espace semble trop petit, quelques aménagements peuvent peut-être rendre l'accueil possible.

PLATEAU :

Bien s'assurer qu'aucun de vos blocs de secours ne soit dirigés vers le centre de la scène ou ne fasse de lumière parasite pouvant nuire à la qualité du spectacle. **Une occultation parfaite de la salle et de la cage de scène est indispensable.**

Ouverture : 9m / minimum 5 m

Profondeur : 9m / minimum 5 m

Hauteur : 6m / minimum 3,5 m

Sol : En parfait état, plateau noir de jardin à cour.

Pendrillons : à l'italienne ou à l'allemande (pas de sortie de scène durant la pièce, mais deux pendrillons à l'italienne sont nécessaires pour des découpes sur pieds en avant scène).

RÉGIE :

Circuits d'alimentation du son et de la lumière séparés. Prévoir **1 POINT** d'alimentation électrique au niveau de la régie son. Prévoir **2 POINTS** d'alimentation électrique au niveau de la régie lumière. **Les régies doivent être à proximité l'une de l'autre. La conduite du spectacle est assurée par un seul régisseur.**

SON :

Le système de diffusion en salle devra délivrer une puissance homogène et de qualité dans tous les points d'écoute de la salle. **Type de système professionnel uniquement.**

- 1 diffusion stéréo en façade. - 1 diffusion stéréo au lointain. - 1 console de mixage avec 4 entrées et 4 sorties. **Puissance minimum : 2x1000W**

La compagnie vient avec sa carte son de laquelle sort 4 entrées pour la console en XLR (la compagnie a ses propres câbles)

LUMIÈRE :

Plan de feu en annexe.

Le lieu d'accueil doit fournir un support lumière : Tous les projecteurs sont équipés d'un porte filtre et d'un câble de sécurité. La compagnie se permet de réadapter son plan de feu lumière en fonction des lieux si nécessaire. Surtout au niveau de la puissance des projecteurs.

Projecteurs à fournir :

- Si la hauteur du grill est inférieur à 5m
 - 8 PC 650 KW
 - 4 BT
 - 4 DECOUPES 613
- Si la hauteur du grill dépasse les 5m
 - 7 PC 1KW
 - 4 BT
 - 3 DECOUPES 614
 - 1 DECOUPE 613 avec porte gobot

Les gradateurs : 24 circuits de 2kw

Prévoir 1 circuit direct au plateau avec triplète

prévoir deux pieds pour deux découpes , hauteur maximum 2m , dans l'idéal prévoir des pieds pour une découpe à hauteur des yeux

[Les gélatines à fournir \(Lee \) :](#)

| | L201 | L281 | L007 |
|-----------------|------|------|------|
| PC 1KW ou 650 W | 4 | | 1 |
| DEC 613 | 1 | 1 | |

[DIVERS :](#)

- Lampes de régie graduables.- 1 rouleau de gaffa aluminium noir . - 1 rouleau de tape de danse noir.

A prévoir par l'organisateur :

- aspirateur car nous utilisons de la magnésie et des confestis
- seau avec eau chaude pour nettoyer le plateau de la magnésie

S'il y a plus de deux représentations programmées, prévoir une habilleuse pour le nettoyage des costumes.

-une bouteille d'eau par comédiens sur scène est demandée

LOGES :

2 loges pour 4 artistes Catering (type : Fruits, chocolats, biscuits, café, thé, coca, eau plate et eau chaude) Ces loges devront être correctement chauffées et ventilées avec un accès direct à la scène, aux douches et aux sanitaires. **Un accès internet filaire ou Wifi est souhaité.**

CATERING :

Lorsqu'il y a deux services par jour, prévoir un sandwich ou plateau repas (déjeuner) pour toute l'équipe (heures à convenir). Un souper pour les artistes et le technicien suite à la représentation. 1 technicien et 3 artistes.

PARKING :

Prévoir 1 emplacement gratuit pour notre véhicule.

Type: Peugeot Partner Immatriculation : 1HEZ809

Les coordonnées du responsable technique, ainsi qu'un plan d'accès au lieu seront envoyés dès l'acceptation du contrat.

Merci de nous signaler tout problème lié à nos demandes ou incompréhensions afin que nous n'ayons pas de questions à résoudre sur place.

Cette fiche technique reprend les conditions idéales pour la représentation de ce spectacle.

Elle est adaptable et modifiable selon le lieu et le matériel mis à disposition.

Cette fiche technique et les annexes font partie intégrante du contrat.

CONTACT :

Contact technique :

Boizard Fanny

 fanny.boizard@gmail.com

☎ +32 476 36 87 20

+33 783 48 68 94

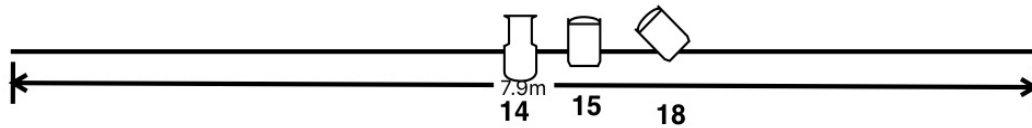
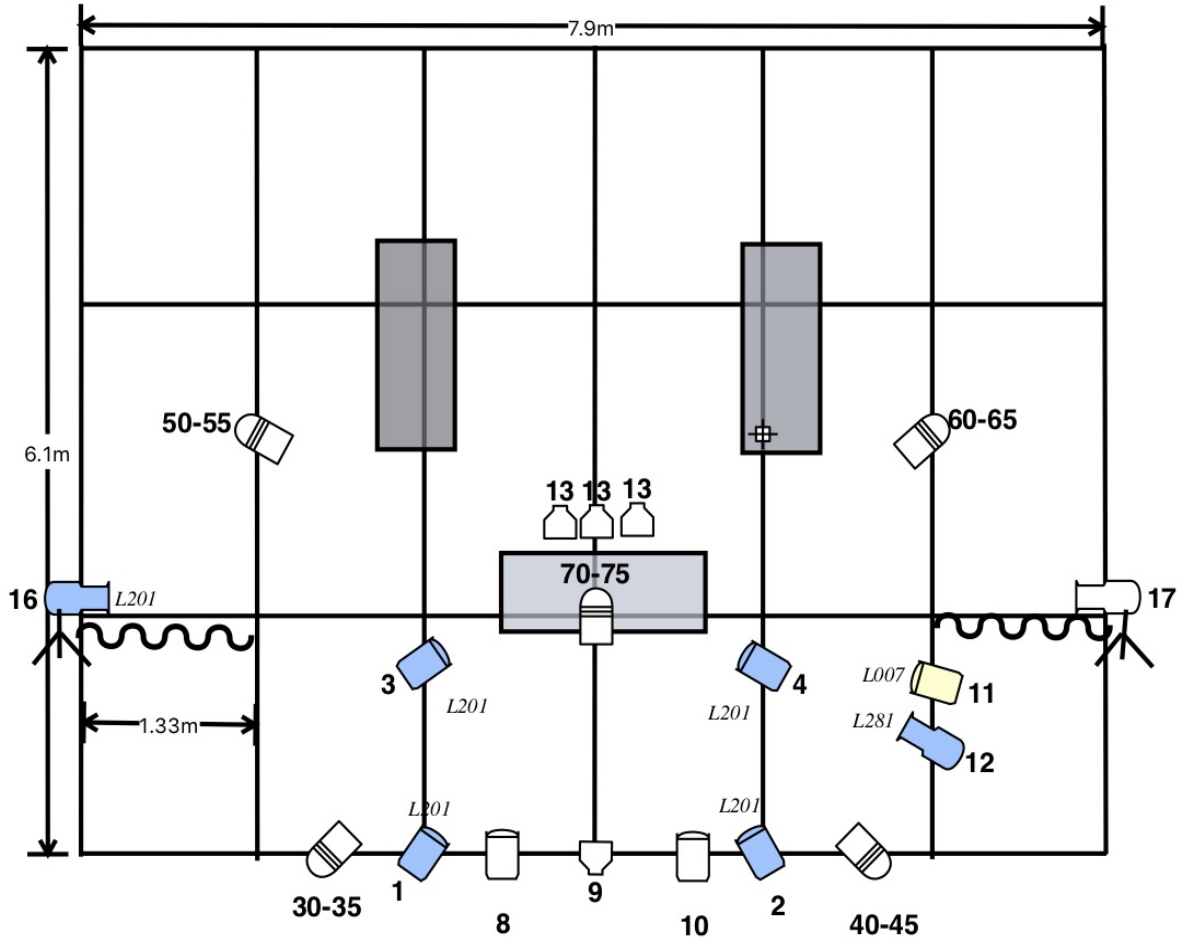
Contact mise en scène :

Manon COPPEE

 laptitecanaillesbl@gmail.com

☎ +32 498 83 28 40

PLAN DE FEUX A JOUR 2022



⊕ circuit direct (triplete + prolong)

▭ PAR LED (5)

▭ DEC 613 (4)

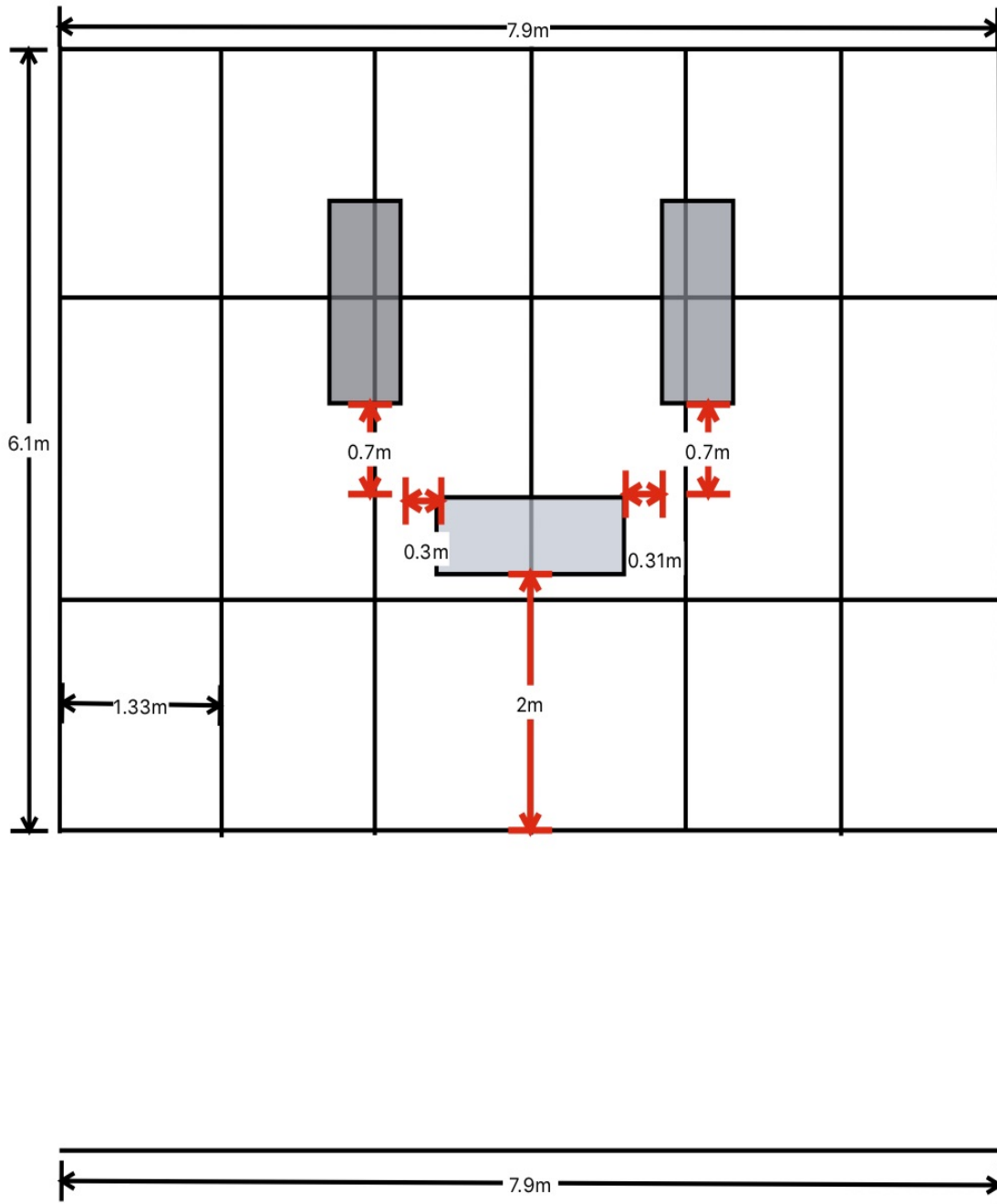
▭ PC 1KW (9)

▭ BT (4)

création lumière : Jérôme Dejean
régie du spectacle : Fanny Boizard

MERCELIS
SALLE POLYVALENTE
2021

création le 26/04/2021



PLAN SCENOGRAPHIE

MERCELIS
SALLE POLYVALENTE

2021