

Fiche technique

Les Zorties

Version 1.1 – 18/05/2019

Cette fiche technique est établie pour les conditions optimales.

Toutes négociations techniques restent possibles en accord avec le directeur technique de la compagnie.

Conception, écriture et jeu: Alice Hubball et Isabelle Colassin

Mise en scène: Isabelle Darras

Conseils en scénographie : Frédéric Houtteman

Réalisation accessoires: Frédéric Houtteman, Alice Hubball, Mathieu Boxho, Claudine Perron et Peter Flodrops

Construction meuble: Jean-Marc Tamignaux

Composition musicale: Claire Goldfarb

Ingénieur son: Xavier Meeus

Création lumières et Régie générale: Jérôme Dejean

Régie : Anthony Vanderborght

DURÉE DU SPECTACLE : 45 MIN

LA COMPAGNIE SE DÉPLACE AVEC 2 COMÉDIENNES ET 1 TECHNICIEN.

SALLE :

La jauge standard est de 100.

Elle peut varier suivant la configuration de la salle.

Les régies sont obligatoirement installées en fond de salle ou en régie très ouverte.

Visibilité : éviter de jouer sur une scène surélevée (à adapter selon les endroits)

PERSONNEL :

Un service de montage : minimum 1 régisseur du lieu exigé.

1 lumière/plateau/son

Durée de montage : entre 2 et 4 heures de montage.

Durée du démontage : 1h30 chargement inclus.

Aide au démontage : 1 personne.

PRÉPARATION :

Afin de préparer au mieux notre venue, il serait souhaitable que vous nous fournissiez vos plans (masse, coupe, salle) au format PDF.

Votre fiche technique devra nous parvenir par courriel accompagné des coordonnées de la personne qui sera en charge de notre accueil.

Si votre espace semble trop petit, quelques aménagements peuvent peut-être rendre l'accueil possible.

PLATEAU :

Bien s'assurer qu'aucun de vos blocs de secours ne soit dirigé vers le centre de la scène ou ne fasse de lumière parasite pouvant nuire à la qualité du spectacle.

Une occultation parfaite de la salle et de la cage de scène est indispensable.

Ouverture : 6m / minimum 5 m

Profondeur : 5m / minimum 4 m

Hauteur : 6m / minimum 4 m

Sol : En parfait état, plateau noir de jardin à cour.

Pendrillons : à l'allemande.

RÉGIE :

Circuits d'alimentation du son et de la lumière séparés.

Prévoir **1 POINT** d'alimentation électrique au niveau de la régie son.

Prévoir **2 POINTS** d'alimentation électrique au niveau de la régie lumière.

Les régies doivent être à proximité l'une de l'autre.

La conduite du spectacle est assurée par un seul régisseur.

SON :

Le système de diffusion en salle devra délivrer une puissance homogène et de qualité dans tous les points d'écoute de la salle.

Type de système professionnel uniquement.

- 1 diffusion stéréo au lointain, si possible suspendu.

- 1 console de mixage avec 4 entrées et 4 sorties.

- 1 câble Mini Jack stéréo 3,5 mm/2 x Jack mono 6,3 mm

Puissance minimum : 2x1000W

LUMIÈRE :

Plan de feu en annexe.

Nombre de CUES : 40

Support lumière : Tous les projecteurs sont équipés d'un porte filtre et d'un câble de sécurité.

La compagnie se permet de réadapter son plan de feu lumière en fonction des lieux si nécessaire.

Surtout au niveau de la puissance des projecteurs.

La Compagnie fournit les PAR LED RGB et le câblage DMX nécessaire pour les connecter.

Projecteurs à fournir :

- 7 Par 64 cp62 ou cp61 selon la hauteur.
- 7 PC 1kw

Les gradateurs : **12 circuits de 2kw + 1 circuit éclairage public.**

Références des gélaines à fournir (Lee) :



-	L003	L134	L162	L366
PC 1KW	4			
PAR64 CP61		1	2	1

DIVERS :

- Lampes de régie graduables.
- 1 rouleau de gaffa aluminium.
- 1 rouleau de gaffa noir.

A prévoir par l'organisateur :

- Un fer à repasser et une planche
- Un balai, brosse, un torchon propre, seau

LOGES :

1 loges pour 2 artistes

Catering (type : Fruits, chocolats, biscuits, café, thé, coca, eau plate et eau chaude)

Ces loges devront être correctement chauffées et ventilées avec un accès direct à la scène, aux douches et aux sanitaires.

Un accès internet Wifi est souhaité.

CATERING :

Lorsqu'il y a deux services par jour, prévoir un sandwich ou plateau repas (déjeuner) pour toute l'équipe (heures à convenir).

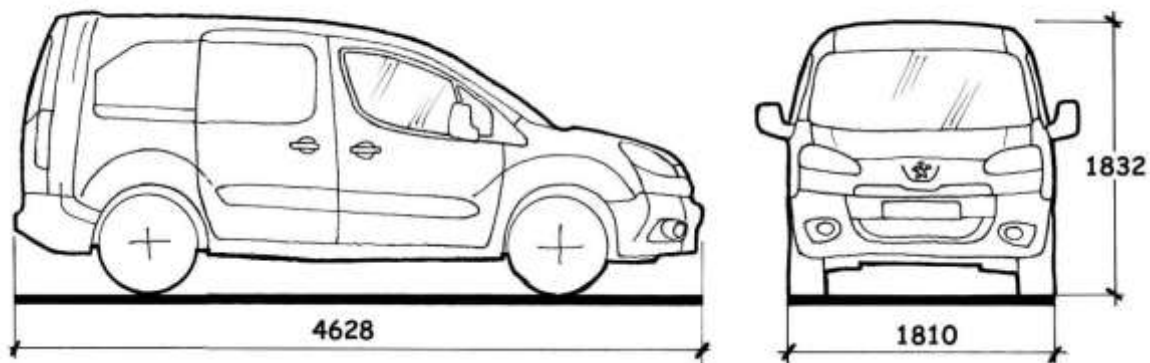
Un souper pour les artistes et le technicien suite à la représentation.

1 technicien et 2 artistes.

PARKING :

Prévoir 1 emplacement gratuit pour notre véhicule.

Peugeot Partner L2H1



Type: Peugeot Partner

Immatriculation : 1 SFC 397

Les coordonnées du responsable technique, ainsi qu'un plan d'accès au lieu seront envoyés dès l'acceptation du contrat.

Merci de nous signaler tout problème lié à nos demandes ou incompréhensions afin que nous n'ayons pas de questions à résoudre sur place.

Cette fiche technique reprend les conditions idéales pour la représentation de ce spectacle.

Elle est adaptable et modifiable selon le lieu et le matériel mis à disposition.

Cette fiche technique et les annexes font partie intégrante du contrat.

Nombre d'annexes : 2

Annexe 1 : Plan de feu

Annexe 2 : Conduite lumières

CONTACT :

Contact technique :

Anthony Vanderborght

✉ anthony.vanderborght@gmail.com

☎ +32 498 38 03 83

Contact compagnie :

Isabelle Colassin

✉ isabellecolassin@msn.com

☎ +32 486 58 84 73

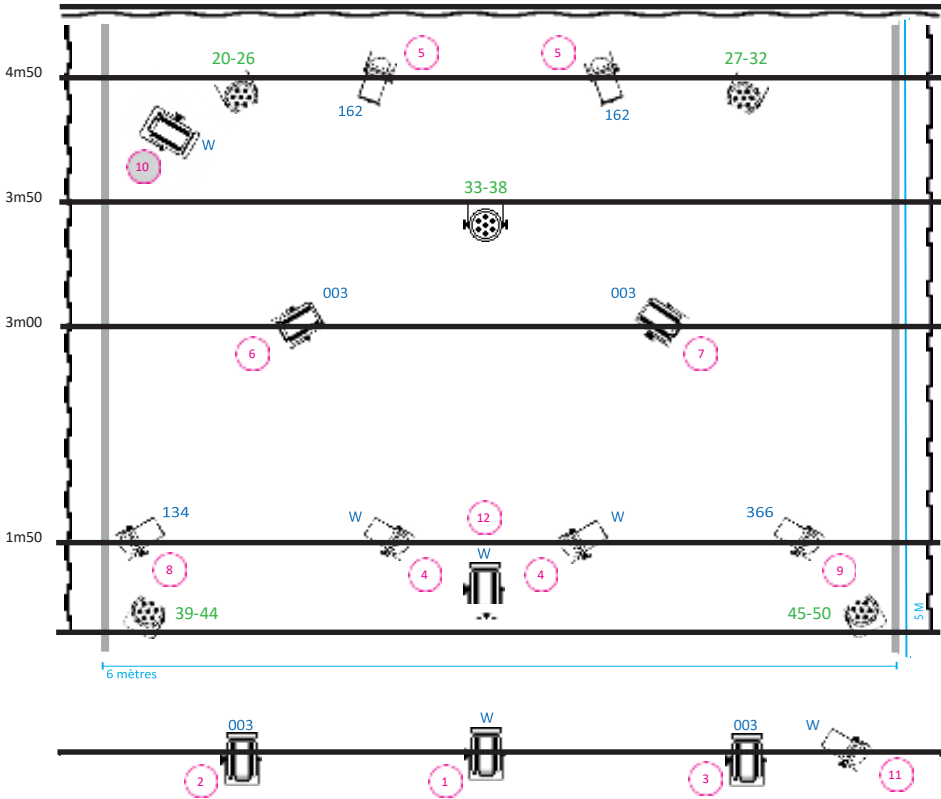
Co-production Pierre de Lune, avec, avec l'aide de la Fédération Wallonie-Bruxelles, Administration générale de la Culture, Service du Théâtre et de la ministre de l'Education, Gouvernement de la Fédération Wallonie-Bruxelles.

Avec le soutien de la SACD, la Roseraie, la Cocof, la Commune de Saint-Gilles (Maison des Cultures de Saint-Gilles), de la Maison des cultures de Molenbeek, Théâtre Varia – Centre dramatique de la Fédération Wallonie-Bruxelles, du Centre culturel le Wolubilis, du Centre culturel de Schaerbeek et de la bibliothèque de Jemappes.

PLAN DE FEU : "Les Zorties" d'Isabelle Colassin et Alice Hubball.

Lieu de création : Studio Varia, Bruxelles. Mai 2019

Mise en scène : Isabelle Darras



PC 1KW



CIRCUIT



PAR LED RGB

00-00 ASSIGNATION DMX



PAR64 CP62/61



GELATINE

SUR PIED 1M20

Lumière : Jérôme Dejean
Régie : Anthony Vanderborgh

Contact : Anthony +32498 38 03 83
anthony.vanderborgh@gmail.com

Ce plan de feu est adaptable en accord
avec le régisseur.

Sequence

Step	Cue	Time	Delay	Wait	Content	Jump	MLink	TLink	Text
0	0	↗0 ↘0	↗0 ↘0	⇒0					
1	1	↗5 ↘5	↗0 ↘0	⇒0	(35)/80 (36)/50 (33)/45 (5)/24 (3 + 20)/0				*Entrée Public MANIVELLES ALICE
2	2	↗10 ↘10	↗0 ↘0	⇒0	(35)/80 (33)/78 (4)/57 (36)/50 (5)/22 (20)/0				*Reculent vers tableaux
3	3	↗5 ↘5	↗0 ↘0	⇒0	(6)/82 (33)/81 (35)/80 (2)/54 (7)/52 (36)/50 (3->4)/33 (5)/32 (20)/0				*Partent vers tables
4	4	↗10 ↘10	↗0 ↘0	⇒0	(37)/FF (44)/99 (35)/91 (36)/89 (41)/86 (29)/74 (2)/71 (8)/68 (33)/66 (27)/64 (7)/48 (30)/46 (39)/34 (32)/0				*Sur arrivée cadre
5	5	↗10 ↘10	↗0 ↘0	⇒0	(45)/FF (31)/99 (32)/47 (39)/37 (9)/28 (27)/24 (44)/12 (43)/5				*Quand Alice range zoc dans meuble à cour
6	6	↗18 ↘18	↗0 ↘0	⇒0	(35)/FF (44)/99 (27)/89 (41)/86 (36)/81 (33)/79 (29)/78 (2)/71 (8)/68 (37)/60 (3)/54 (30)/52 (6)/48 (39)/34 (32)/0				*Sur descente lune derrière cadre
7	7	↗8 ↘9	↗0 ↘0	⇒0	(35)/FF (9)/82 (36 + 48)/72 (6)/69 (47)/65 (2)/59 (8)/58 (3 + 33)/56 (1)/48 (38)/47 (12)/42 (5)/33 (49)/22				Quand bus passe devant cadre et que musique monte
8	7.5	↗10 ↘10	↗0 ↘0	⇒0	(25)/FF (20)/96 (31)/88 (27)/87 (29)/75 (32)/70 (30)/65 (5)/49 (1)/45 (22)/45 (26)/22				*Alice part avec cadre

Step	Cue	Time	Delay	Wait	Content	Jump	MLink	TLink	Text
37	33	↗ 12 ↘ 12	↗ 0 ↘ 0	→ 0	(33 + 39)/FF (45)/70 (49)/69 (9)/67 (8)/64 (6)/64 (41)/55 (35)/55 (1)/45 (38)/44 (7)/38 (36)/35 (42)/35 (48)/33 (47)/25 (11)/1				*sur retournement jardin vers mur
38	33.5	↗ 10 ↘ 10	↗ 0 ↘ 0	→ .	(49)/69 (8)/57 (41)/55 (35)/55 (9)/53 (38)/4 4 (45)/35 (36)/35 (42)/35 (48)/33 (1)/31 (47)/25 (39)/7 (11)/1 (6)/0				
39	34	↗ 12 ↘ 12	↗ 0 ↘ 0	→ 0					*Noir quand elles partent aprÃ¨s les dinos
40	35	↗ 3 ↘ 3	↗ 0 ↘ 0	→ .	(25)/FF (20)/96 (2->3)/95 (31)/88 (27)/87 (29)/75 (32)/70 (30)/65 (5)/49 (1)/45 (22)/45 (26)/22				
41	0	↗ 15 ↘ 15	↗ 0 ↘ 0	→ 0					
42	0	↗ 0 ↘ 0	↗ 0 ↘ 0	→ 0					