



*Ambratræet i Haven for åndedræt og kredsløb*

# Velkommen til Medicinhavernes nyhedsbrev

Der er fantastisk smukt i Medicinhaverne om efteråret.

Kom og nyd efterårets smukke farver.

Mange planter står med bær eller frugter, og der er et væld af fine farver.

---

## KALENDER

Året rundt fra solopgang til solnedgang

**Medicinhaverne er åbne for publikum**

entré: 50 kr, børn under 18 og medlemmer har gratis adgang

Da corona-virussen igen er på fremmarch, har vi valgt at aflyse/udsætte nedenstående arrangementer i resten af 2020.

UDSAT TIL 2021:

LANGELANDS UNIKKE HAVER (22. AUGUST)

LANGELANDS KULTURARVSDAG (5. SEPT.)

AFLYST: 23. SEPTEMBER 2020 FOREDRAG OM TØRRING AF FRØ

## GUIDEDE TURE FOR GRUPPER

Medicinhaverne modtager naturligvis også gruppebesøg i 2020, og vi laver gerne guidede ture for forud anmeldte grupper, som laver aftale med Annie Steen Andersen på [5953guide@gmail.com](mailto:5953guide@gmail.com). Er der mere end 35 personer i en gruppe kræver det to guider.

Der skal holdes afstand til guiden på samme måde som alle andre steder.

For priser mm se [www.medicinhaverne.dk](http://www.medicinhaverne.dk)

---





## Månedens træ: KVÆDE

Kvæde (*Cydonia oblonga*) er et frugttræ med gule og hårede æble- eller pæreformede frugter. Frugterne er meget hårde, og når de er modne, har de en meget aromatisk duft.

Både frugtkødet og frøene har været tilskrevet medicinsk betydning. Frugten indeholder garvestoffer, pektin og frugtsyrer. Frøene indeholder cirka 20% slim, fed olie og garvestoffer. NB. FRØENE MÅ KUN ANVENDES UNDER LÆGETILSYN.

Den umodne frugt har en kraftig astringerende virkning, og derfor har den været brugt mod diarré. Endvidere har den været brugt som gurglemiddel. Når frugten koges, mister den en stor del af den astringerende virkning.

Kvæde bruges til marmelade og tidligere blev der lavet kvædebrød, som blev serveret som slik til jul.



## NYT FRA HAVERNE



Niels-Ove, Peder og Povl Erik benytter det dejlige, lune efterårsvejr til at udskifte pælene i kastanjehegnet omkring opsamlingsdammen neden for Haven for urin- og



kønsveje.



Efteråret har indfundet sig, og de vinterfølsomme planter skal forberedes til at flytte inden døre.

Her er det Gerd, der pletter Stevia i Haven for fordøjelse, stofskifte og ernæring.



Jytte blandt artiskokker og knoldfennikel i Haven for fordøjelse, stofskifte og ernæring.



*Plantedamerne, Margit, Birthe og Grethe pletter planter, der sammen med de mange glas marmelade, de også laver, går som varmt brød i planteboden.*

## Bærplukning, kløpulver og marmelade

I år er der blevet plukket bær, rensset bær og syltet til den helt store guldmedalje. Hvorfor? Jo dels er der mange spiselige bær i Medicinhaverne, og dels er der enorm efterspørgsel efter det marmelade, som plantedamerne laver.

I Spodsbjerg er to af Havegruppens medlemmer storproducenter af kløpulver! Men det er ikke lykkedes os at få at vide, hvem de bruger det på! Til gengæld ved vi, at den ene har rensset 13½ kilo hybenskaller, mens den anden har rensset 80 kg hybenskaller!!!

Det bliver til rigtig mange glas hybenmarmelade, som de besøgende nærmest river væk.



## BØRNENES MEDICINHAVE

Heldigvis har vi nu fået regn, så arbejdet med Børnenes Medicinhave kan gå videre. Jorden har desværre været så hård, at det ikke var til at grave huller med spade, så først nu går arbejdet videre. Det er ærgerligt, for vi havde håbet, at den første fase med vandløb og sandkasse stod helt færdigt til efterårsferien.

**Milde gaver**

Fonden Langelands Elforsyning har været fantastisk gavmilde over for Medicinhaverne. De har nemlig bevilliget hele 80.000 kr til belægning af indkørslen og parkeringspladsen.

Når den er klar, vil der møde turisterne – og naturligvis også langelænderne – et helt andet velordnet syn, når de kommer fra Botofte Strandvej, og samtidig vil bilerne ikke længere skulle bumpe fra hul til hul.

Medicinhaverne takker mange gange, og vi glæder os til at få det udført.



*Peder Lollesgaard med Mathildeæble i Haven for fordøjelse, stofskifte og ernæring. Æblet blev første gang podet af Peders oldefar, og det er opkaldt efter hans oldemor Mathilde.*

---





Havegruppen plus et par enkelte ledsagere besøgte på sommerudflugten i august Sanderumgaard og Holstenshuus. Billedet her er fra Sanderumgaard, hvor godsejer Susanne Vind (bagest midt i billedet) fortalte om og viste rundt i "Den Romantiske Have".

Haven er en af de første af sin slags i Danmark, oprindelig etableret af Johan Bülow i perioden 1793 – 1828. Havens areal er 15 ha. og af den oprindelig udformning eksisterer stadig hytterne Tankefuld og Sommerlyst. Arealet bindes sammen af et større kanalsystem på ca. 2 km., som samler øer, plæner og park.

[Du kan læse mere om Sanderumgaard her](#)

## VIL DU VÆRE MED I HAVEGRUPPEN?

I takt med at Medicinhaverne vokser, har vi brug for flere hænder. Havegruppen mødes hver tirsdag klokken 9.30 fra begyndelsen af marts til slutningen af november.



De frivillige er fordelt i forskellige grupper, der passer de enkelte haver og arboretet, men der er mange andre ting, der skal gøres, som at slå græs, male havemøbler, og holde orden i laden og haverne. Vi spiser fælles frokost klokken 12.30.

Arbejdsopgaverne er mange og meget forskellige og alt administrativt arbejde udføres også af frivillige. Der er ingen regler for hvor meget arbejde, du skal lægge i Medicinhaverne.

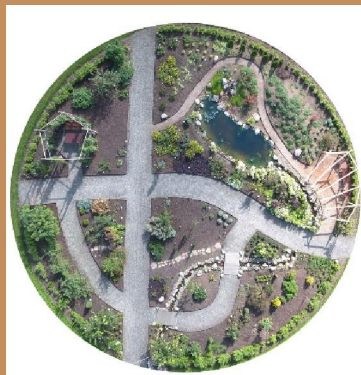
[Læs mere her](#)

## Medlemsskab

Medicinhaverne har 355 husstandsmedlemmer, og vi kan godt være flere. Opbakningen har stor betydning både økonomisk, og når vi søger fondsmidler.

Det koster 200 kr årligt per husstand at være medlem, og det giver gratis adgang til haverne og rabat på kurser, foredrag og andre arrangementer.

[Tryk her, hvis du vil være medlem](#)



Alle, også ikke-medlemmer, er velkomne til at tilmelde sig nyhedsbrevet. Medlemmer får automatisk nyhedsbrevet, når de melder sig ind i Medicinhaverne. Hvis du ikke ønsker at modtage nyhedsbrevet, kan du [framelde dig her](#).

Du er tilmeldt Medicinhavernes nyhedsbrev  
Nyhedsbrevet udsendes 10-12 gange årligt.

[Tilmeld Medicinhavernes Nyhedsbrev](#)

[Afmeld Medicinhavernes Nyhedsbrev](#)

Følg også Medicinhaverne på

<http://medicinhaverne.dk/>

eller på Instagram: [instagram.com/medicinhaverne\\_tranekaer/](https://www.instagram.com/medicinhaverne_tranekaer/)

eller på Facebook: Medicinhaverne Tranekær



Nyhedsbrevet udsendes af

Medicinhaverne i Tranekær, Botofte Strandvej 2A, 5953 Tranekær

[medicinhaverne@mail.dk](mailto:medicinhaverne@mail.dk), mobil 21 84 78 22

Redaktør: Lise Munk

Tekst og billeder: Bente Wulff, Ole Flintegaard Jacobsen, Lene Anker og Helle Ravn