

Ola Lönnqvist

**Bilder på tavlor målade
av
Magnus Wilhelm Lundbom**

Hänvisning till min uppsats:

Min farmors far
Magnus Wilhelm Lundbom
1823 – 1914

Musiker
Konstnär
Familjefar

Här skall noteras att samtliga tavelbilder, ägda av muséerna eller av privatpersoner, INTE får återges i tryck utan tillstånd av ägaren.

Vid ett besök i Gränna och Jönköping den 18/9 2008 tog jag del av Länsmuséets arkiv från utställningen 1972. (se sista sidan i denna förteckning)

Jag fotograferade av samtliga foton av tavlor som var med i utställningen, utom nr 28 för vilken bild saknades. Däremot fanns i arkivet ytterligare en tavla ”Vid Åresjön i Jemtland”.

Muséet har dessutom en bilddatabas, digital sådan, vari en tavla ”Vinterlandskap” av M W Lundbom fanns med. Dessa båda senare finns här med under förteckning G.



Karin Kristoffersson, bibliotekarie
vid Jönköpings Länsmuseum 18/9 2008

Karl Axel Skoglund,
vaktmästare vid Gränna
museum och ledamot av
styrelsen i Gränna hembygds-
förening.
Intendent Marie Lundberg vid
muséet
Musiechef, Håkan Jorilsson
18/9 2008, vilka visade mig
muséets innehav av tavlor.





Birgitta Strååt, Gränna Antik 18/9 2008, som förmedlade inköp av 3 st tavlor.



Rolf von Otter, Västanå och Sandvik, Gränna 18/9 2008, som 2007 sänt mig bilder på 2 tavlor.



Åke Rahm, Gränna 18/9 2008, som visade mig sina 2 tavlor och tipsade om



att Monica Brengdahl hade en tavla, Gränna 18/9 2008.



Birgitta Hansen i Huskvarna, av vem jag köpte tavlan 6 juni 2007.

Sven Lundbohm
och författaren,
Ola Lönnqvist,
studerar handlingar
i Svens släktarkiv,
20/7 2008





Interiör från Antikaffären i Vimmerby, 18/4 2009



Tavla – A 1

Visingsö hamn, målad 1886

Ägare 1972: Thorild Karlsson, Gränna

Ägare 2007: Gränna muséum

För denna och övriga under serie A:

Foto från Jönköpings Länsmuséums arkiv 18/9 2008

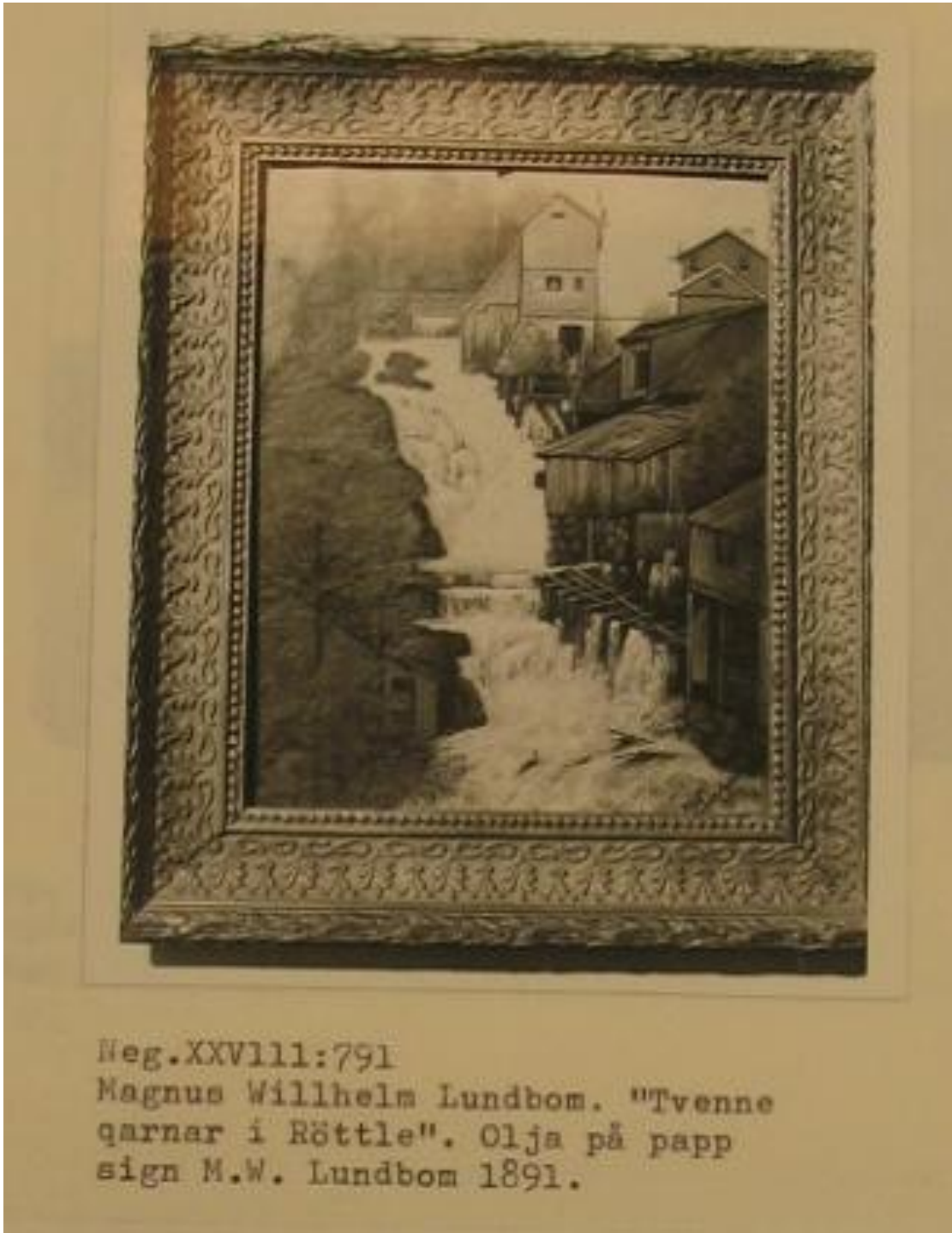


Neg. XXV111:790
Magnus Willhelm Lundbom. "Gamla stugor i Röttle".
Byggda i slutet af 1500-talet"
Olja på papp, sign Lundbom.

Tavla - A 2

Gamla stugor i Röttle, byggda i slutet av 1500-talet

Ägare 1972: Elof Karlsson, Gränna



Neg. XXVIII:791
Magnus Willhelm Lundbom. "Tvenne
qvarnar i Röttle". Olja på papp
sign M.W. Lundbom 1891.

Tavla – A 3

Tvenne kvarnar i Röttle, målad 1891

Ägare 1972: Thorild Karlsson, Gränna



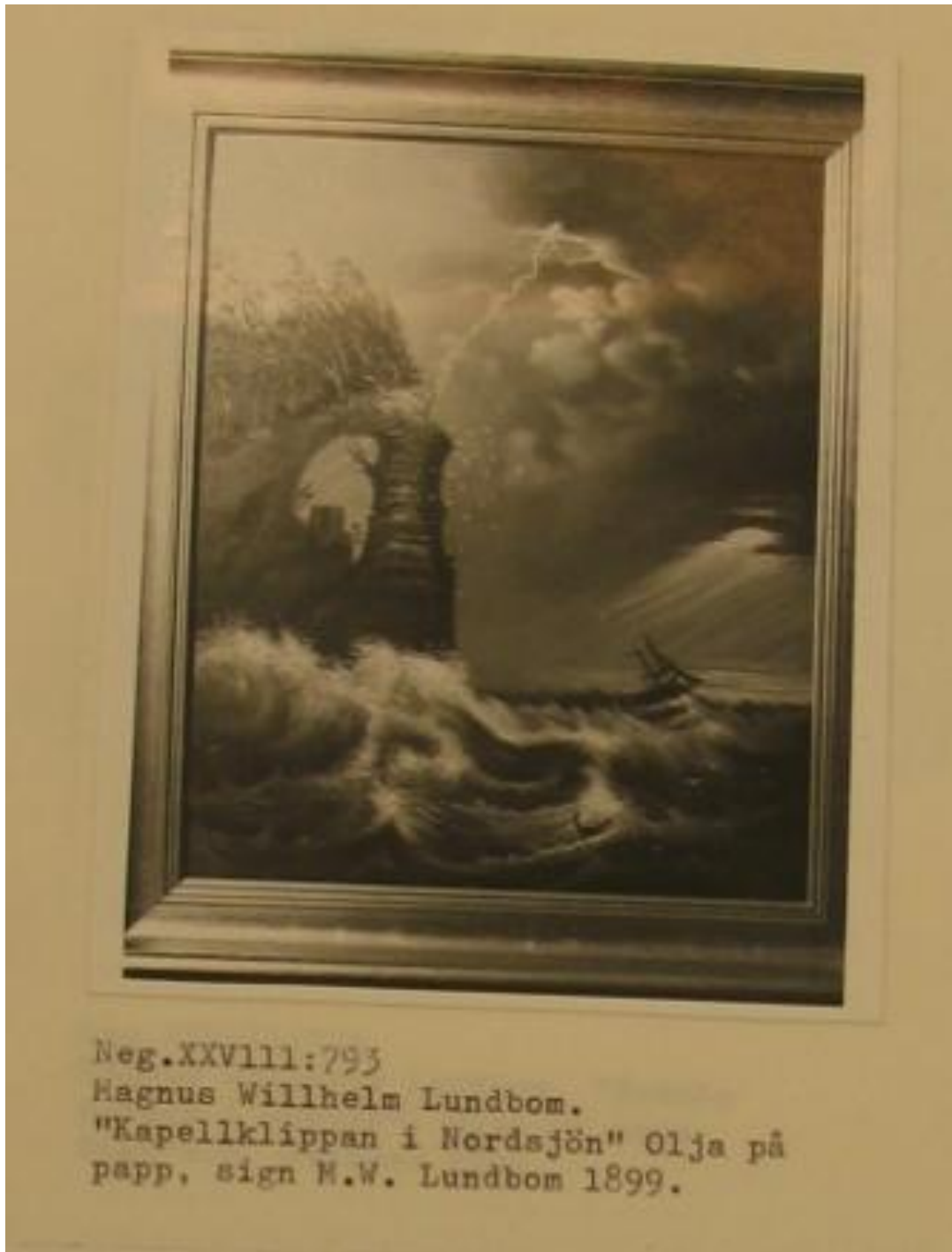
Neg.XXV111:792
Magnus Willhelm Lundbom. "Jesus inför Pilatus".
Olja på papp, sign M.W. Lundbom 1891.

Tavla – A 4

Jesus inför Pilatus, målad 1891 enl Jönköpings muséum, men enligt uppgift på tavlan är den målad 1894

Ägare 1972: Gustaf Lundbom, Jönköping

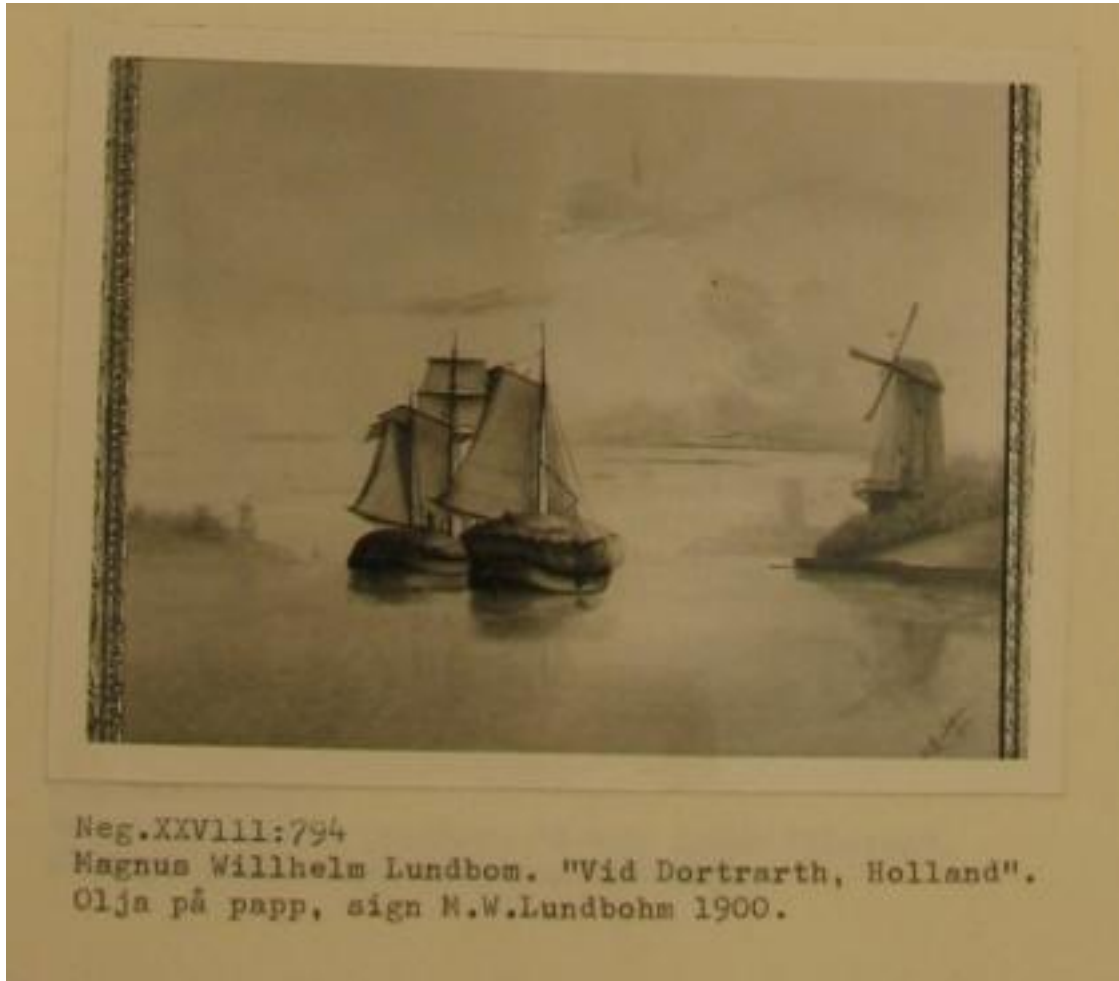
Ägare 2008: Sven Lundbohm, Norberg, sonson till Gustaf Lundbom



Tavla - A 5

Kapellklippan i Nordsjön, målad 1899

Ägare 1972: Monika Johansson, Gränna

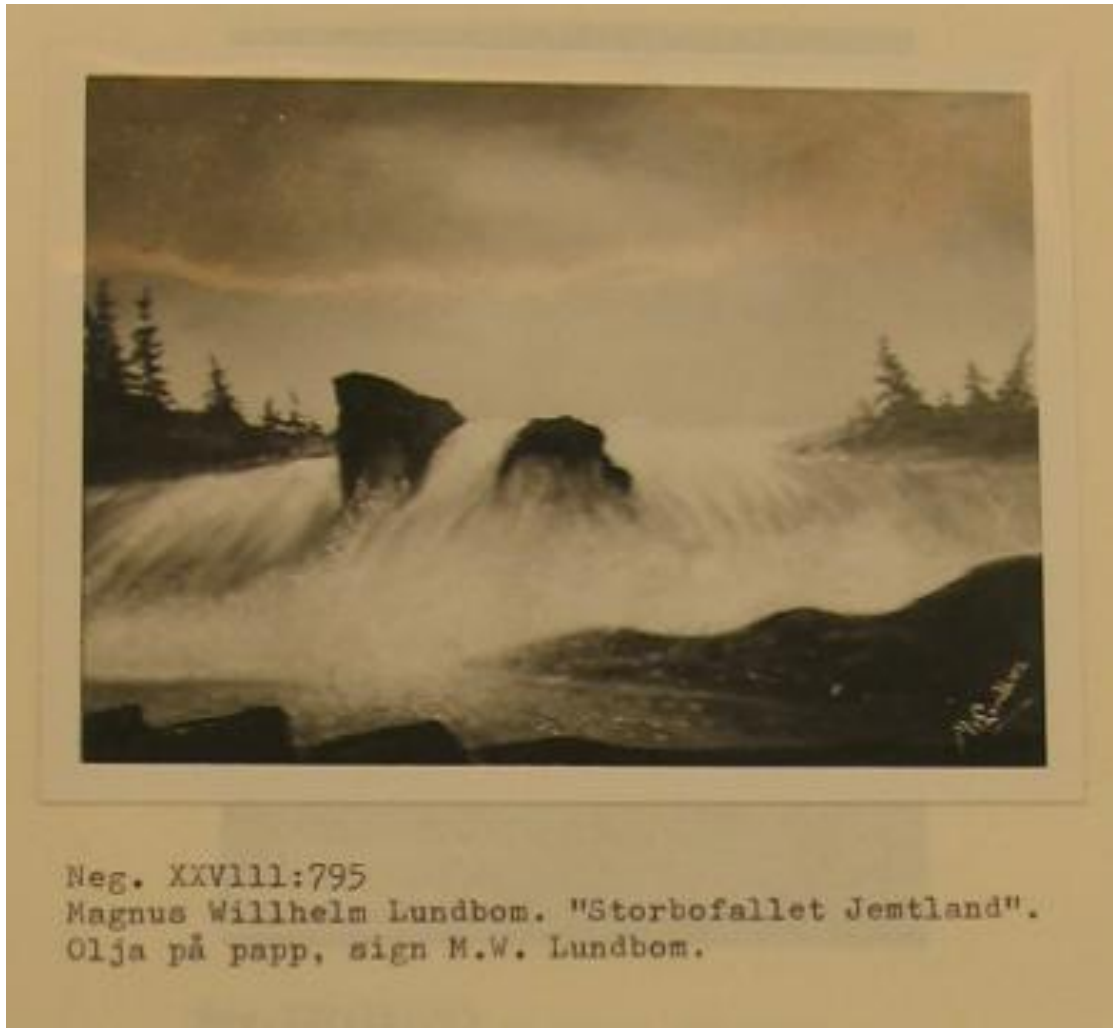


Neg. XXVIII:794
Magnus Willhelm Lundbom. "Vid Dortrarth, Holland".
Olja på papp, sign M.W.Lundbohm 1900.

Tavla - A 6

Vid Dortrarth, Holland, målad 1900

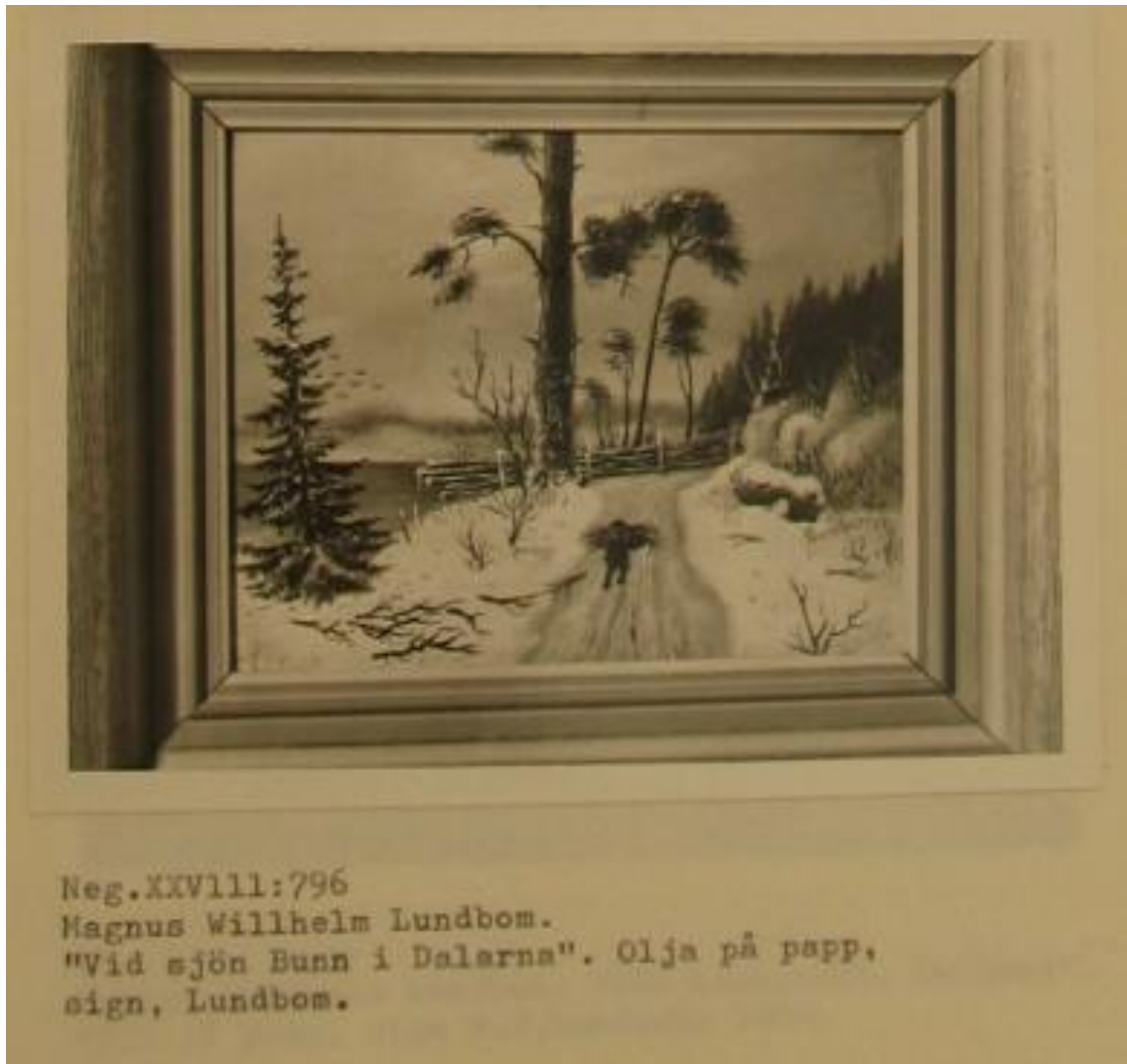
Ägare 1972: Johan Arnell, Gränna



Tavla - A 7

Storbofallet Jemtland

Ägare 1972: Knut Karlstrand. Gränna



Tavla - A 8:

Vid sjön Bunn i Dalarna (skall vara sjön Runn)

Ägare 1972: Hilma Rahm, Gränna



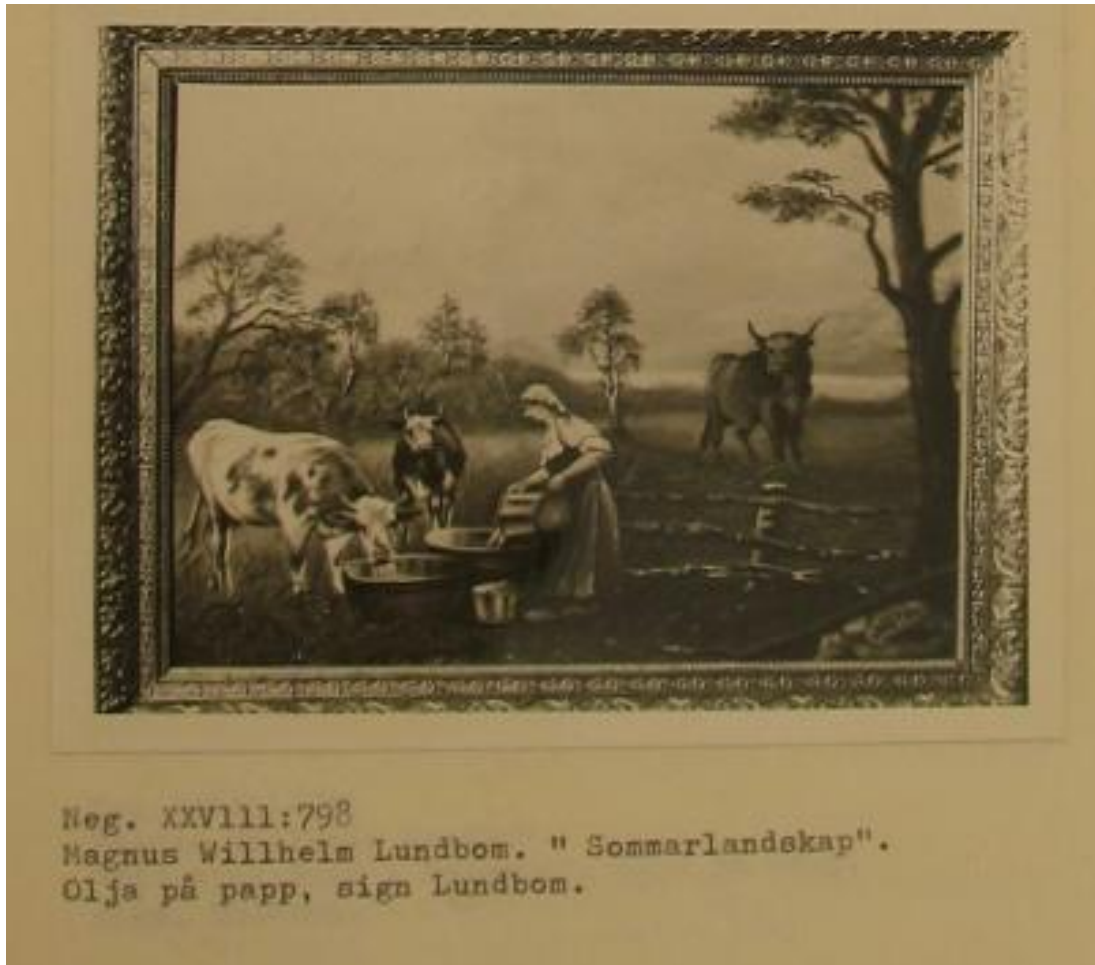
Neg.XXVIII:797

Magnus Wilhelm Lundbom. "Winterlandskap efter en tafla på Pariserutställningen". Olja på papp, sign M.W. Lundbom

Tavla - A 9:

Winterlandskap efter en tafla på Pariserutställningen

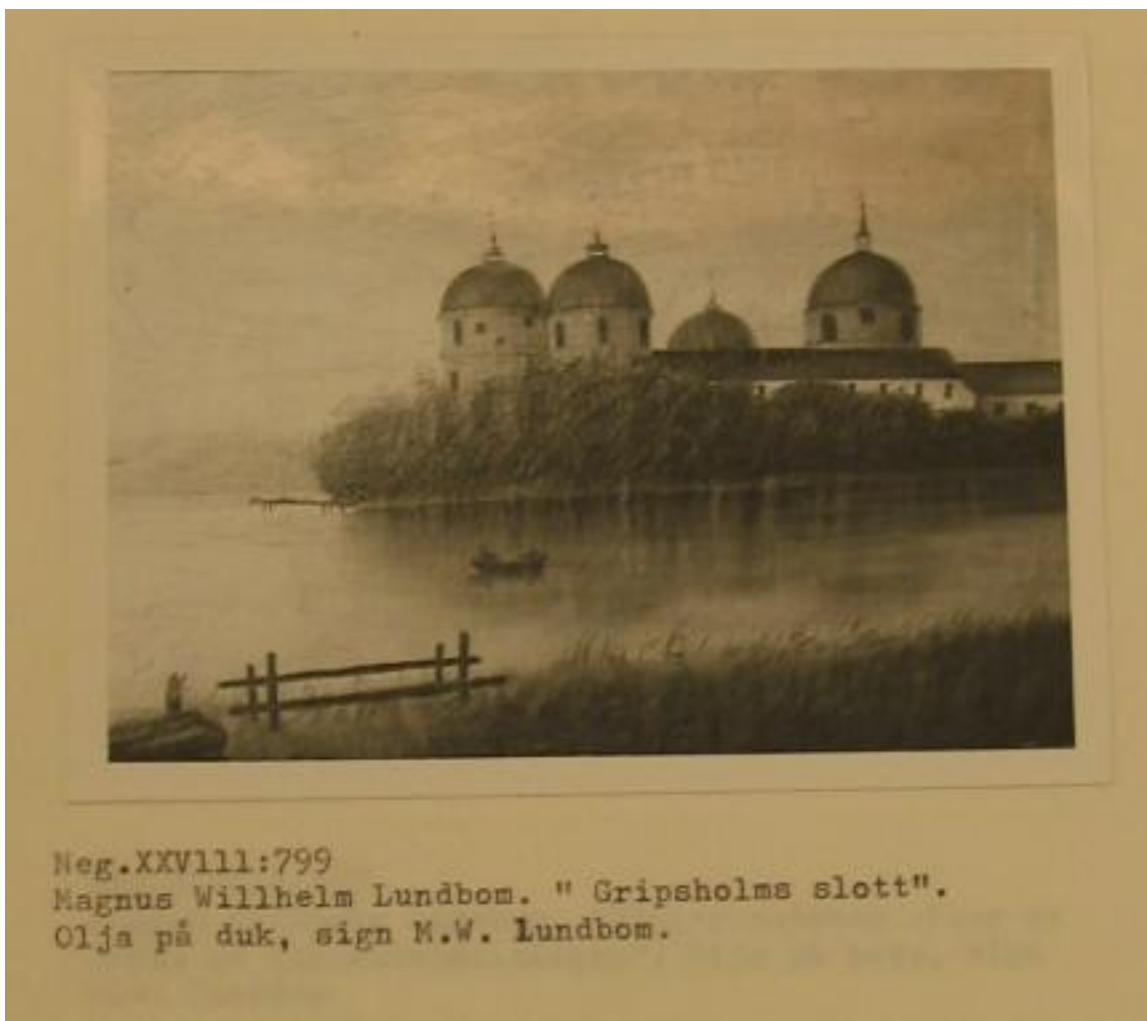
Ägare 1982: Hilma Rahm, Gränna



Tavla - A 10:

Sommarlandskap

Ägare 1972: Anna Dahlberg, Gränna



Tavla - A 11:

Gripsholms slott

Ägare 1972: Olof Andersson, Vaggeryd



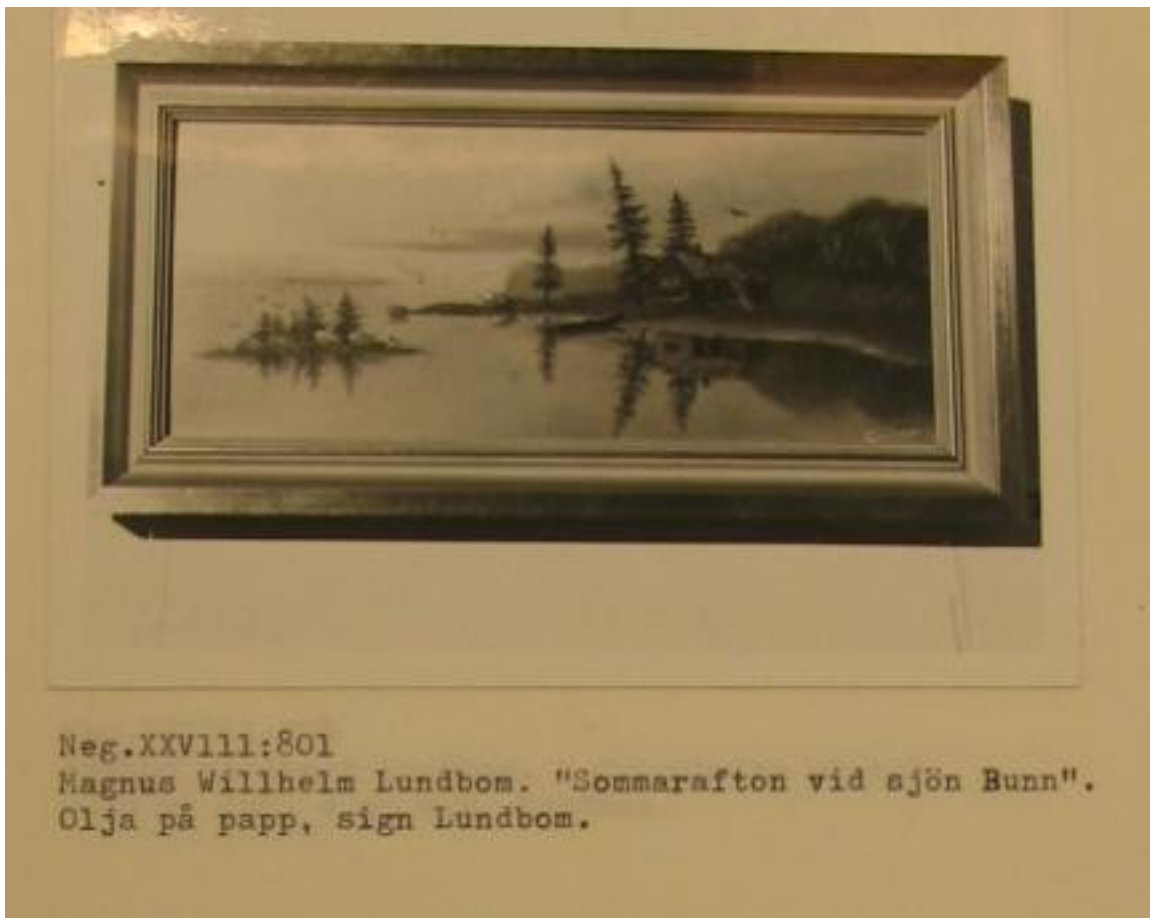
Neg. XXVIII:800
Magnus Willhelm Lundbom. "Gröna stugan eller
Charlottenlund i Köpenhamn". Olja på papp, osign.

Tavla - A 12:

Gröna stugan eller Charlottelund i Köpenhamn

Ägare 1972: Greta Andersson,
Gränna, dotter till Gustaf Lundbom

Ägare 2008: Roland Jigmark,
Morgongåva, son till Greta Andersson



Tavla - A 13

Sommarafton vid sjön Bunn

Ägare 1972: Nils Karlstrand, Jönköping



Tavla – A 14:

Vinter vid sjön Bunn

Ägare 1972: Nils Karlstrand, Jönköping



Neg. XXVlll:803
Magnus Willhelm Lundbom.
"Månskenslandskap", olja på papp,
osign.

Tavla – A 15

Månskenslandskap

Ägare 1972: Stig Nord, Jönköping



Neg.XXVIII:804
Magnus Willhelm Lundbom.
"Landskap", olja på papp, osign.

Tavla – A 16

Landskap

Ägare 1972: Stig Nord, Jönköping



Tavla – A 17 till och med A 25

Foto från Jönköpings Länsmuseum.

Troligtvis kan detta vara fotografier av tavlorna som visades på utställningen 1972, dvs originalen visades aldrig upp av ovanstående tavlor.

Att jag tolkar det så beror på att alla dessa tavlor och åtminstone ett fjärilscollage av Gustaf Lundbom finns på ett och samma fotografi i muséets arkiv och collaget är jämfört med tavlorna ganska stort,



Tavla – A 17

I Mälarskärgården

Ägare 1972: Gränna hembygdsförening

Ägare 2007: Borde vara Gränna muséum eftersom hembygdsföreningens samlingar vid bildandet av muséets stiftelse 1977 överläts till muséet, men så är det inte enligt muséet.



Tavla – A 18

Parti från Dalarö

Ägare 1972: Gränna hembygdsförening

Ägare 2007: Borde vara Gränna museum eftersom hembygdsföreningens samlingar vid bildandet av museets stiftelse 1977 överläts till museet, men så är det inte enligt museet.



Tavla – A 19

I trakten av Wexiö

Ägare 1972: Gränna hembygdsförening

Ägare 2007: Borde vara Gränna museum eftersom hembygdsföreningens samlingar vid bildandet av museets stiftelse 1977 överläts till museet, men så är det inte enligt museet.



Tavla – A 20

Fransk ruin (efter Werdes Tafla)

Ägare 1972: Gränna hembygdsförening

Ägare 2007: Borde vara Gränna muséum eftersom hembygdsföreningens samlingar vid bildandet av muséets stiftelse 1977 överläts till muséet, men så är det inte enligt muséet.



Tavla – A 21

I Stockholms skärgård

Ägare 1972: Gränna hembygdsförening

Ägare 2007: Borde vara Gränna muséum eftersom hembygdsföreningens samlingar vid bildandet av muséets stiftelse 1977 överläts till muséet, men så är det inte enligt muséet.



Tavla – A 22

Parti från Ekholm – nära Upsala

Ägare 1972: Gränna hembygdsförening

Ägare 2007: Borde vara Gränna muséum eftersom hembygdsföreningens samlingar vid bildandet av muséets stiftelse 1977 överläts till muséet, men så är det inte enligt muséet.



Tavla - A 23

Wisingsborg på Wisingsö

Ägare 1972: Gränna hembygdsförening

Ägare 2007: Borde vara Gränna muséum eftersom hembygdsföreningens samlingar vid bildandet av muséets stiftelse 1977 överläts till muséet, men så är det inte enligt muséet.



Tavla – A 24

Landskap

Ägare 1972: Uno Wahlberg, Gränna



Tavla – A 25

I öfvre Elfdalen

Ägare 1972: Una Wahlberg, Gränna



Tavla – A 26

Landskap

Ägare 1972: Gunnar Edén, Gränna

Gunnar Edén sålde och köpte tavlor och hade en butik i centrala Gränna där min far köpt några tavlor av M W Lundbom.



Tavla – A 27

Höstafton

Ägare 1972: Gunnar Edén, Gränna

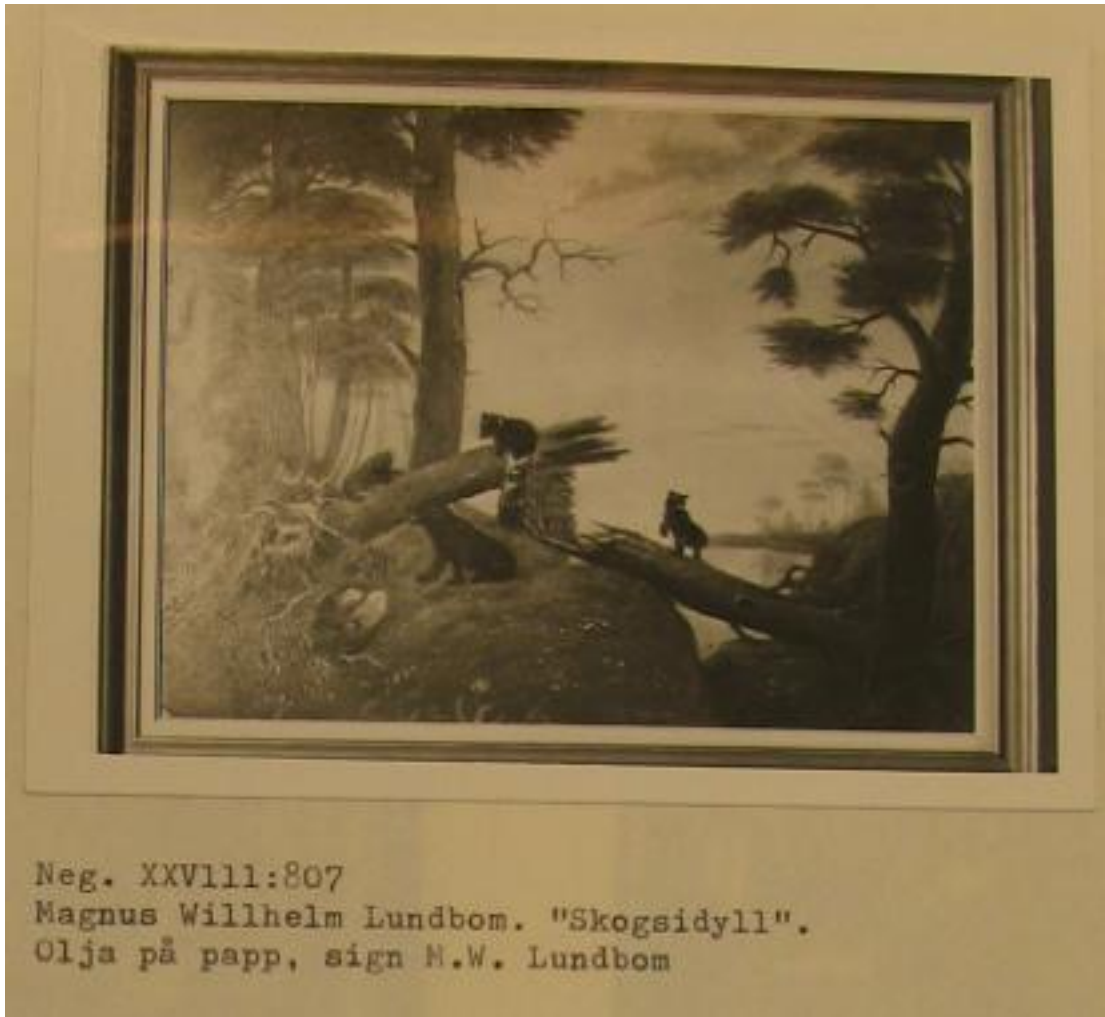


Tavla - A 28

Rävjakt

Ägare 1972 och 2007: Rolf von Otter, Gränna

Fotograferad av Rolf von Otters son. Bild saknas i Jönköpings länsmuséums arkiv.



Tavla – A 29

Skogsidyll

Ägare 1972: Sigurd Ehrenberg, Gränna



Tavla – A 30

Rysk björnjakt

Ägare 1972: Elof Carlsson, Gränna



Neg. XXVIII:809
Magnus Wilhelm Lundbom. "Fiskaren
och hans dotter", olja på papp,
sign M.W. Lundbohm.

Tavla – A 31

Fiskaren och hans dotter

Ägare 1972: Marianne Josefsson, Jönköping



Tavla – A 32

Munk som plockar höns

Ägare 1972: Gun Permér, Huskvarna



Tavla – B 1

Fjordliknande landskap

Ägare 1992: Ägarens namn finns hos Gränna muséum



Tavla – B 2

Älgtjur

Ägare 1992: Ägarens namn finns hos Gränna muséum



Tavla – B 3

Röttle – fallet och kvarnarna

Ägare 1992: Ägarens namn finns hos Gränna muséum



Tavla – B 4

Röttle – fallet och kvarnarna

Ägare 1992: Ägarens namn finns hos Gränna museum



Tavla – B 5

Röttle – fallet och kvarnarna

Ägare 1992: Ägarens namn finns hos Gränna museum



Tavla – B 6

Vinterlandskap

Ägare 1992: Ägarens namn finns hos Gränna museum



Tavla – B 7

Kvinna i vinterlandskap

Ägare 1992: Ägarens namn finns hos Gränna muséum



Tavla – B 8

Gamla hus

Ägare 1992: Ägarens namn finns hos Gränna muséum



Tavla – B 9

Båtar vid båthus

Ägare 1992: Ägarens namn finns hos Gränna muséum



Tavla – B 10

Rysk björnjakt

Ägare 1992: Ägarens namn finns hos Gränna muséum



Tavla – C 1

Gränna från söder, målad 1899

Ägare 2008: Gränna museum.



Tavla – C 2

Vid Revals strand, målad 1880

Ägare 2007: Gränna muséum.

Vid Revals Strand

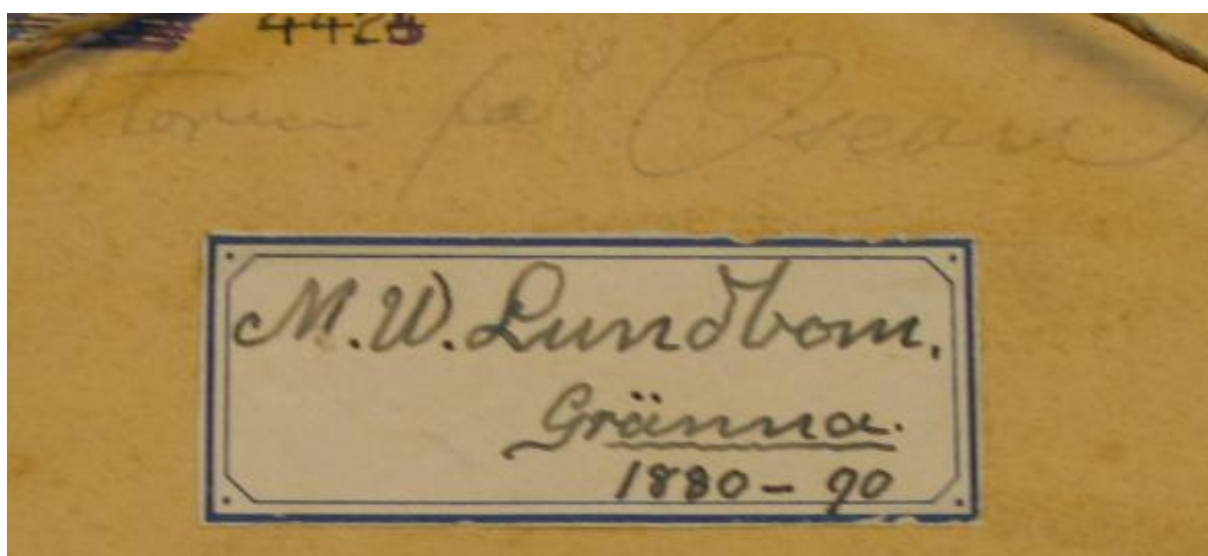
M. W. Lundbom.
i slutet på 1880-talet



Tavla – C 3

Storm på Ocean, målad 1880 - 1890

Ägare 2007: Gränna muséum.

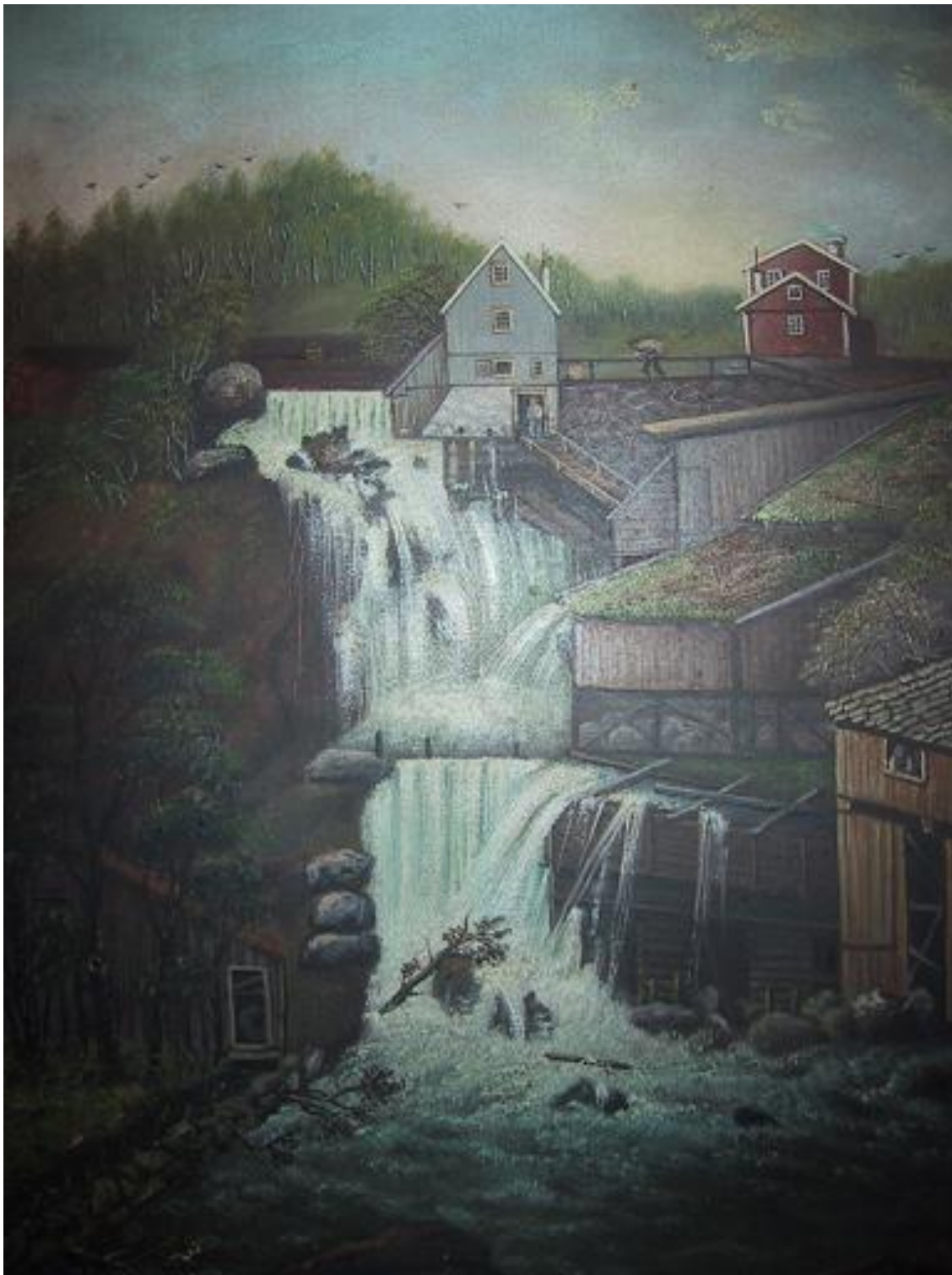




Tavla – C 4

Visingsö hamn, målad 1886

Ägare 2007: Gränna muséum.



Tavla - D 1

Röttle – fallet och kvarnarna, målad 1898

Ägare 2008. Len-Marie Lönnqvist, Borensberg, dotterson dotter till konstnären

Inköpt av vår far Evert Lönnqvist av konsthandlare Edén i Gränna under 1970-talet.

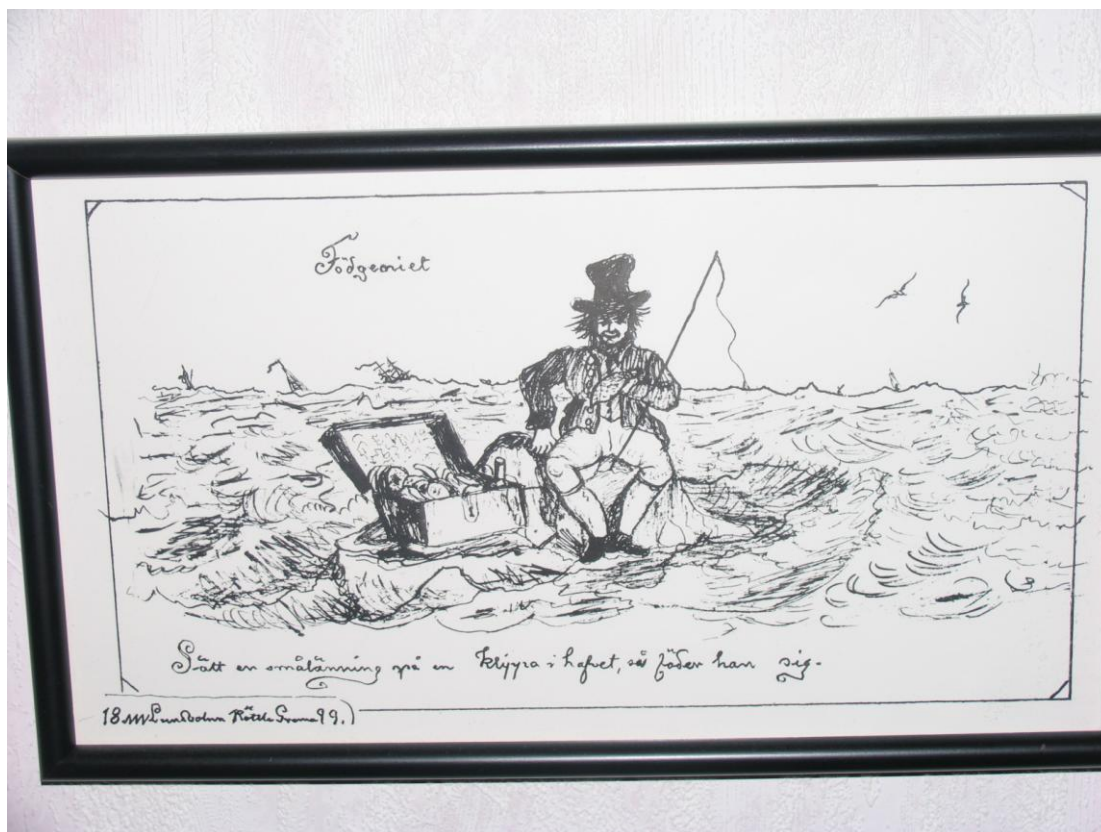


Tavla – D 2

Röttle – fallet och kvarnarna, målad 1901

Ägare 2008: Ola Lönnqvist, Söderköping, dotter sonson till konstnären

Inköpt av mig 2006 efter att ha hittat tavlan på Internet hos en auktionsfirma i Landskrona och sedan följt den till Kristianstad och Åhus. Ägaren trodde att den föreställde Ronneby.



Tavla – D 3

Tryck, originalet målat 1899, men tryckt i stor upplaga och litet format

Ägare av trycket 2008: Ola Lönnqvist, Söderköping

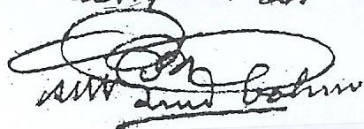
Inköpt hos konsthandlare Edén i Gränna för 20 kr.

Ther sätter en smäländring, så råder och när
utan bekymmer, och utom sng-
sjöluftem stärken hönorna, på gamla dar.
i skrinet har han mat, i symmetret. Koop

Fa gubben är glad, det synes på hans grin
Tiblan så tar han, ur flaskan en tår
då kanske han tenker, på sin lilla Christin
och undrar hur hon, i smäländ nu mår

När stormarna ryta, han ropar hälla
han är nu på lustresa, och har fösta klassen
han mår som en gök, på klippan har gva
och ej han behöfver, se på kompassen

Den här klippan, har han abonnerat
och båda järnen, ty det står honom fört
hundra mil, har han mascherat
nu bor han här, och är allting gritt


Nils Lundholm

Vers på baksidan av den tryckta tavlan



Tavla – D 4

Räv i snölandskap

Ägare 2008: Ola Lönnqvist, Söderköping

Inköpt av min far Evert Lönnqvist hos konsthandlare Edén i Gränna under 1970/80-talet.



Ethel Lönnqvist, maka till Evert Lönnqvist, på hennes 70 års dag 1984.

I bakgrunden tavlan Räv i snölandskap.



Tavla – D 5

Munk som plockar höns

Ägare 2008: Ola Lönnqvist, Söderköping

Jag har köpt den av Gudrun Ossmos dödsbo i Mjölby, och hon i sin tur har ärvt den av sin mor och far Carl Lundbom eller köpt den av konsthandlare Edén i Gränna.



Ebba Lundbom, gift med Karl Lundbom.

I bakgrunden syns 3 tavlor varav åtminstone den överst till höger har kunnat identifierats som D 5.

Tavlan nederst till höger kan eventuellt vara Visingsborgs slottsruin.

Tavlan upp till vänster kan vara ett holländskt motiv.

Mycket talar för att båda dessa senare även är målade av M W Lundbom.

Bilden kan vara från Ebbas dotter Gudruns hem och inte från Ebbas eget.



Tavla – D 6

Björn

Ägare 2008: Ola Lönnqvist, Söderköping

Inköpt av min far Evert Lönnqvist hos konsthandlare Edén i Gränna under 1970/80-talet.

Min far har noterat på tavlans baksida att den skulle föreställa ett motiv från Finnskoga i Värmland på 1870-talet. Hur han kommit fram till det vet jag ej!



Tavla – D 7

Ljusne elf Norrland

Ägare 2008: Ola Lönnqvist, Söderköping

Gåva till min far Evert Lönnqvist från hans mor Ellen Lönnqvist, dotter till Magnus Wilhelm Lundbom, när min far fyllde 50 år, dvs 1962.



Tavla – D 8

Vattenbärerska

Ägare 2008: Ola Lönqvist, Söderköping

Köpt för några få år sedan av en av mina sysslingar i Mjölby, Kerstin eller Gunnel, som i sin tur ärvt den efter sin mor Stina eller sin moster Gudrun.

Tavlan finns på ett äldre fotografi hängande hemma hos Carl Lundbom, son till Magnus Wilhelm Lundbom.





Tavla – D 9

Sten vid sjön Bunn

Ägare 2008: Ola Lönnqvist, Söderköping

Inköpt av min far Evert Lönnqvist av konsthandlare Edén i Gränna under 1980-talet.

Text på stenens vänstra sida:

HJELPO-STEN

Text på stenens framsida:

Allt hittills har HERRN hulpit oss 1 Sam 7 - 12



Tavla – D 10

Kapellklippan i Nordsjön

Ägare 2008: Ola Lönnqvist, Söderköping

Inköpt av mig år 2007 av Birgitta Hansen i Huskvarna som i sin tur ärvt den av sina föräldrar vilka fått den av den gode vännen Arvid Lundbom, sonson till Magnus Wilhelm Lundbom.



Tavla – D 11

Oscar I af Sverige, färglagt oljetryck 1898

Ägare 2008: Ola Lönnqvist, Söderköping

Inköpt av min far Evert Lönnqvist av konsthandlare Edén i Gränna under 1970-talet.



Tavla – D 12

Zar Peter I af Ryssland

Färglagt oljetryck, 1898

Ägare 2007: Gunnel Eklund, Mjölby, sondotter dotter till konstnären



Tavla – D 13

Slädparti

Ägare 2007: Gunnel Eklund, Mjölby



Tavla – D 14

Skridskoåkare (kamerans blixtn har slagit igenom)

Ägare 2007: Kerstin Fahlén, Mjölby, sondotter dotter till konstnären

Jag Ola Lönnqvist har fått den i gåva 2016 av Kerstin och Gunnel.



Tavla – D 15

Betande kor vid sjö

Ägare 2007: Kerstin Fahlén, Mjölby

Ägare 2010?: Ola Lönnqvist som fått den i gåva av Kerstin Fahlén



Evert Lönnqvist, Gudrun Ossmo, Ebba Lundbom och Ethel Lönnqvist hemma hos Ebba Lundbom.

I bakgrunden till höger tavlan Kossor på bete.

Tavlan till vänster är med stor sannolikhet inte en tavla målad av M W Lundbom eller hans son Gustaf Lundbom.

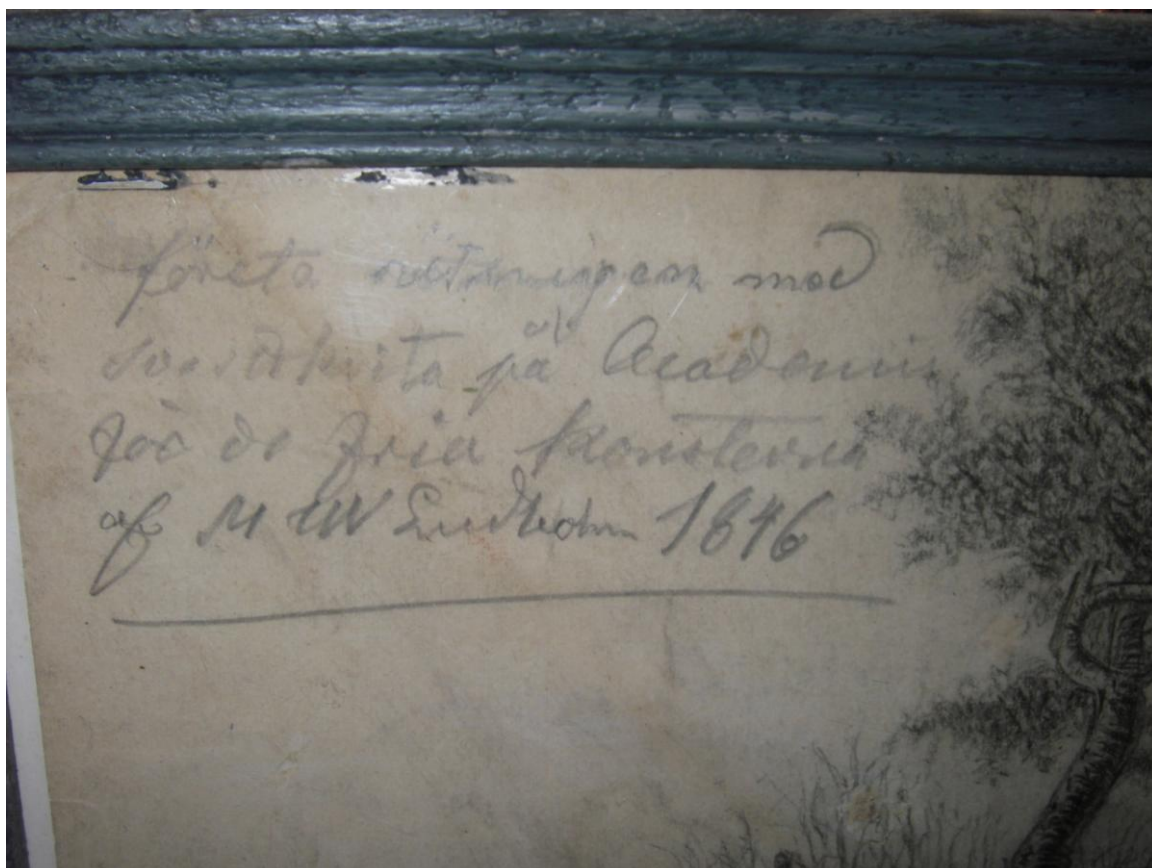


Tavla – D 16

Vattenbrunn, kolteckning 1846

Ägare 2007: Eric Fahlén, Linköping, sondotter dotterson till konstnären

Detta är den äldsta kända daterade målningen av Magnus Wilhelm Lundbom, ritad när han studerade vid Akademien för de fria konsterna.



Texten lyder:

Första ritningen med
svartkrita på Academien
för de fria konsterna
af M W Lundbohm 1846



Tavla – D 17

Änglar och herdar

Ägare 2005: Anna-Greta Johansson, Motala, dotterdotter till konstnären

Ägare 2007: Hennes son Charles Johansson eller en av hans döttrar, Motala



Del av äldre fotografi hemma hos Anna Greta Johansson, född Lönnqvist där ovan angivna tavla syns.



Tavla – D 18

Änglar och herdar

Ägare 2008: Carl Eric Lundbohm, USA, sonson till konstnären



Tavla – D 19

Vinterlandskap

Ägare 2008: Carl Eric Lundbohm, USA



Tavla – D 20

Holländskt motiv

Ägare 2005: Anna-Greta Johansson, Motala

Ägare 2008: Hennes son Charles Johansson eller en av hans döttrar, Motala
mycket i teknik från M W Lundboms, varför jag tror att det inte är han som målat den.
Signaturen har utifrån fotografiet ej gått att tyda.



Tavla – D 21

Kapellklippan i Nordsjön.

Ägare 2008: Alfred Lundbom, Eskilstuna eller hans son Håkan Lundbom, Eskilstuna.
Alfred är sonson till konstnären.



Tavla – D 22

Mänskliga fåglar (kamerans blixtnar har slagit igenom)

Ägare 2008: Alfred Lundbom, Eskilstuna eller hans son Håkan Lundbom, Eskilstuna



Tavla – D 23

Kapri vid Santioäs.....t vestra Kustland

Ägare 2008: Ola Lönnqvist, Söderköping

Köpt på allmän vanlig auktion i Norrköping våren 2008, där jag vid ett slumpartat besök fann den tillsammans med 2 andra tavlor av andra konstnärer. Pris: 600 kr för alla tre tavlorna.



Tavla – D 24

Ljusne elf i Norrland

Ägare 2008: Bengt Lundbohm, Bankeryd, sonson son till konstnären



Tavla – D 25

Gröna stugan eller Charlottenlund i Köpenhamn

Ägare 1972: Greta Andersson, Gränna

Ägare 2008: Roland Jigmark, Morgongåva

Roland har ärvt den av sin mor Greta Andersson, barnbarn till Magnus Wilhelm Lundbom.



Tavla – D 26

Risbärare om vintern, målad 1905

Ägare 2008: Kevin Soule, USA

Tavlan ärvd av honom via sin mor Ester Lundbohm, som var dotter till Magnus Wilhelm Lundbom, och vars sista kända besök i Sverige var i början av 1900-talet.

Fotograferad på en parkeringsplats i centrala Boston vid mitt besök där våren 2008.



Tavla – D 27

Änglar och herdar

Ägare 2008: Diane Runci, USA

Tavlan ärvd av henne via sin mor Ester Lundbohm, som var dotter till Magnus Wilhelm Lundbom, och vars sista kända besök i Sverige var i början av 1900-talet. Fotograferad vid mitt besök i USA våren 2008.



Tavla – D 28

Jesus inför Pilatus, målad 1894, signerad Lundbom

Ägare 1972: Gustaf Lundbom, Jönköping

Ägare 2008: Sven Lundbohm, Norberg, sonson son till konstnären

När jag närmare studerade tavlan så får jag ett intryck av att det är ett färglagt oljetryck.

Ovanstående bild omfattar inte hela tavlan – se nedan





Tavla - D 29

Branden i Visingsborg julaftonen 1718

Ägare 2008: Sven Lundbohm, Norberg

Wisingborg
Brev
Feslæften 1713

Text på tavlans baksida.



Tavla – D 30

Gröna stugan vid Charlottenlund i Köpenhamn.

Ägare 1972: Greta Andersson, Gränna

Ägare 2008: Sven Lundbohm, Norberg

Notera att denna kallas ”vid” och inte som övriga med samma motiv ”eller” Charlottenlund.

Gröna stugan
vid

Charlottenlund

Köpenhamn

M. S. S. S. S.
Gröna

Text på tavlans baksida



Tavla – D 31

Skeppsbrottet vid Hästholmen.

Notera att det finns tavlor med samma motiv men med helt annan beteckning.

Ägare 2008: Sven Lundbohm Norberg



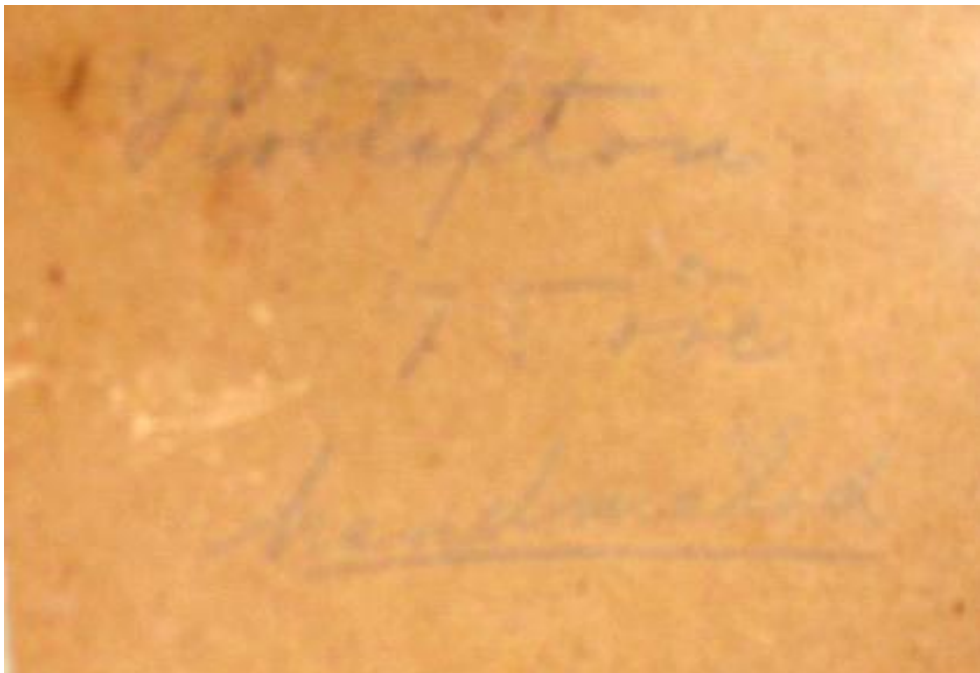
Tavla - D 32

Höstafton

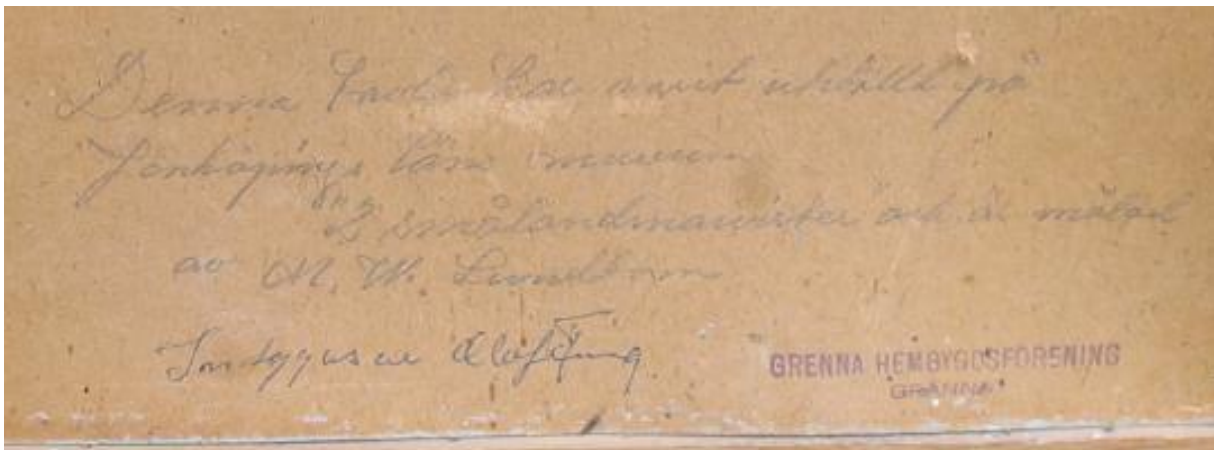
Ägare 2008: Sven Lundbohm, Norberg



Baksidan av ovanstående tavla.



Höstafton
75 öre
handmålad



Denna tavla har varit utställd på
Jönköpings Länsmuseum
”2 smålandsnaivister” och är målad
av M W Lundbom
Intygas Olof Fong

GRENNA HEMBYGDSFÖRENING, Grenna

Sven Lundbohm uppger att han köpt några tavlor av konsthandlare Edén,
vilka vet jag dock inte.



Tavla – D 33

Älgmotiv.

Ägare 2008: Sven Lundbohm, Norberg

Tavla – D 34

Bild saknas.

”Leopard”, enligt muntlig information från Sven Lundbohm, Norberg

Ägare 2007: Britt-Louise Lundbohm, Floda, kusin till Sven Lundbohm



Tavla – D 35

Risbärare om vintern

Ägare 2008: Diane Runci, USA

Tavlan ärvd av henne via sin mor från Ester Lundbohm, som var dotter till Magnus Wilhelm Lundbom, och vars sista kända besök i Sverige var i början av 1900-talet. Fotograferad vid mitt besök i USA våren 2008.



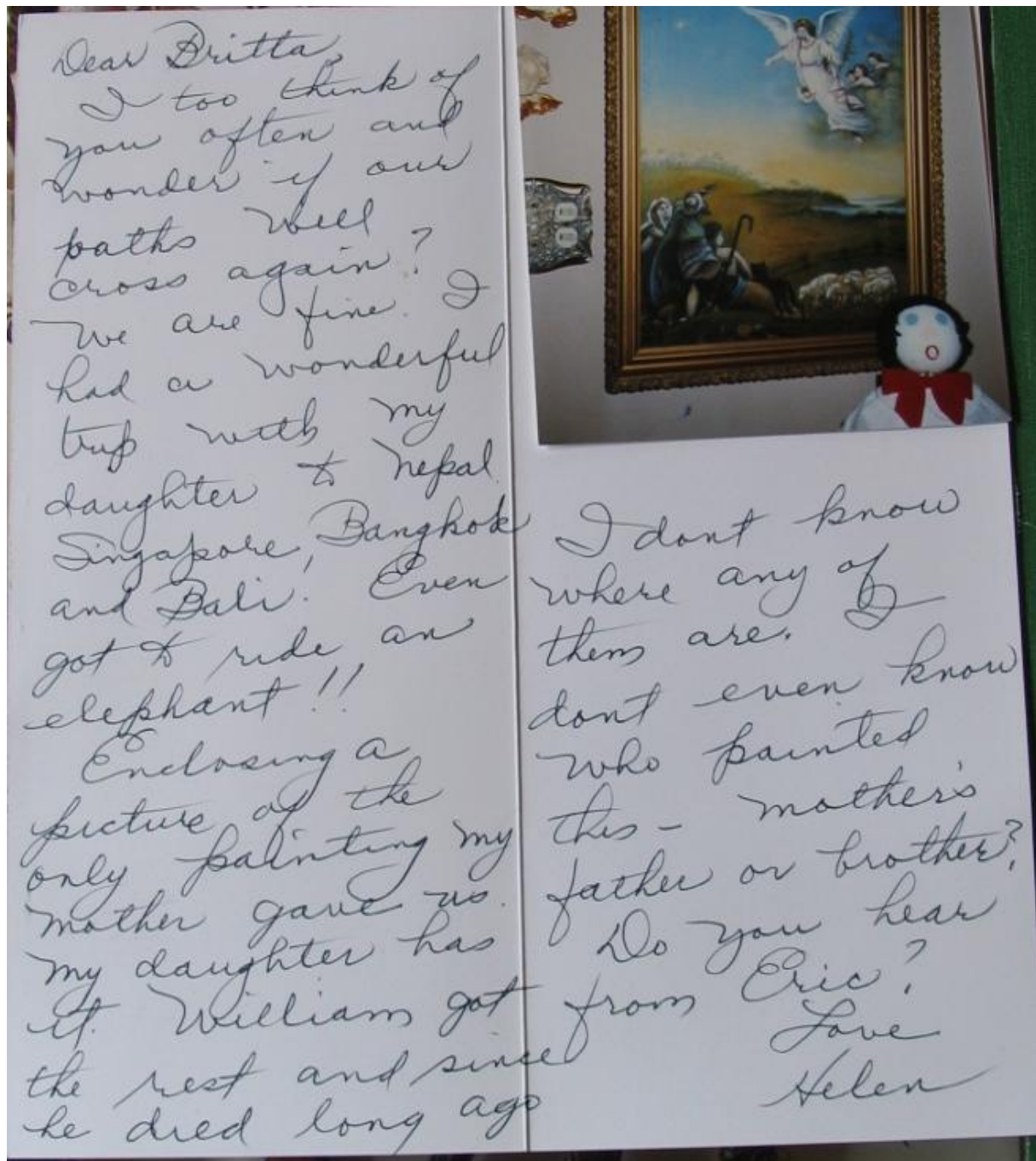
Tavla – D 36

Änglar och herdar

Ägare 1988 – Helen Howards dotter Marjorie Peters i USA.

Helen var adopterad dotter till Anna Lundbom.

Vid telefonsamtal 2008 med Marjorie så anger hon att hon fortfarande äger tavlan.



Brevet från USA 1982/88 med inneliggande foto av ovanstående tavla.



Tavla - D 37

Röttle fallet och kvarnarna

Ägare 1953: Gustav Lundbom

Tavlan hängde på väggen bakom honom, på ett fotografi från hans födelsedag. Det är samma motiv som övriga från Röttlefallet, men här bör noteras träden i övre vänstra hörnet, vilka inte finns på övriga tavlor.

Var tavlan finns 2008 är okänt, men Sven Lundbohm tror i brev, att den finns hos Roland Jigmark eller Britt-Louise Lundbom.



Sixten Lundbom, Sixten Lundbom, har arbetat som målare i Stockholm. Den som är av Sveriges skulpturhistoriska presenterad seum, på W på museer i Linnéparken har han gjort ställande G terka landet. Efter tre Vealand och stora vid G tet fortsatte sin konst vid Wilhelm i Stockholm ter hos Er Köpenhamn Paris. Så han till hade tillägen. Sin 1903-50 k konstred. dantot i Kå gantation 1901 ledar minen. År facklärare Konstfack Han har st bl. a. i och Kiruna Närmas kan Marg systerens familj. K

Gustaf Lundbom på sin 75-årsdag 1953.

I bakgrunden ovanstående tavla. Övriga tavlor har inte identifierats.



Berta Martinsson, född Lundbom, framför tavla D 37 och den oidentifierade tavlan på bilden med Gustav ovan. Det tycks som om det är samma tapet och i så fall sannolikt samma rum.



Tavla - D 38, D 39 och D 40

D 38: Skärgårdsparti

D 39: Strandparti

D 40: Strandparti

Ägare 2008: Ola Lönnqvist

Inköpt med förmedling av Gränna Antik, Birgitta Strååt, av Birgitta Gruenberger i Gränna den 18/9 2008 för tillsammans 900 kr.



Tavla - D 41

Ägare 2008: Kerstin Fahlén

Eventuellt har tavlan signaturen ML och kan då troligen tillskrivas Magnus Wilhelm Lundbom.



Tavla D 41 och D 5 tillsammans med en mindre tavla D 42 föreställande Visingsborgs slottsruin.

Bilden troligen hemma hos Gudrun Ossmo, född Lundbom, i samband med besök av min far Evert Lönnqvist och hans bror Bertil.



Tavla - D 42

Visingsborgs slottsruin

Ägare 2008: Kerstin Fahlén

Eventuellt är tavlan målad av Gustaf Lundbom och inte av Magnus Wilhelm Lundbom.



Tavla D 43

Holländska halmskutor

Ägare 2008: Gunnel Eklund

Tidigare under inventeringen av tavlor tillskrivs den här tavlan Gustaf Lundbom, men nu år 2008 har det kontrollerats och Gunnel Eklund skriver:

Jag har ju en tavla med båtar som fanns med i Eriks släktkrönika. Där har han skrivit att Gustav målat den. Fel, fel!

På baksidan har M.W.Lundbom skrivit sitt namn och kallar tavlan "Holländska halmskutor". Den tavlan lär ska vara delad. Lisa har den andra halvan. Den är signerad på framsidan med M.W.Lundbom.



Tavla D 44

Utsikt över Grenna från Röttle

Ägare 2009: Ola Lönnqvist

Köpt i april 2009 i en antikaffär i Vimmerby där jag ev en slump gick in, de sålde också gamla böcker, och i röran verkade en ram bland några tavlor se ut som Lundboms ramar. Pris 2200:- prutat till 1500:-



Tavla – D 45

Motiv från Wermland.

På baksidan står:

Köpt av mig via anbud på internet från auktionsfirman Gomér & Andersson i Linköping sommaren 2011. Skall varit ägd av en auktionist i Linköping.

Alla 3 tavlorna ovan kostade inkl moms mm ca 1100 kr. De 2 vänstra är ej av M W Lundbom.

Ägare 2011: Ola Lönnqvist



Tavla – E 1

Strandparti vid sjön Fryken

Ägare 2007: Jan-Olof Werner, Tranås, därefter okänd.

Funnen på Internet vid en auktion i Tranåstrakten. Enligt informationen signerad M W Lundbom.

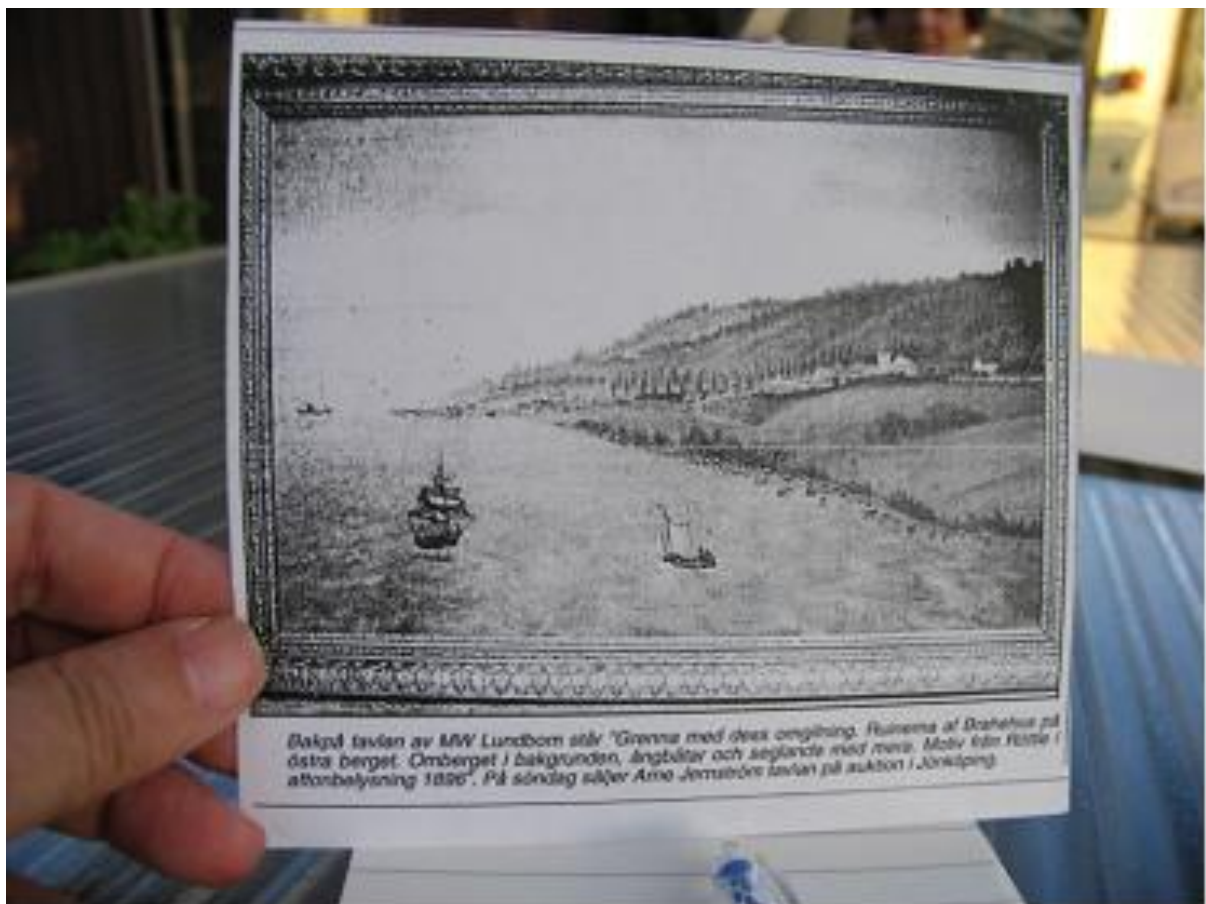
Såld på auktion i oktober/november 2007 för ca 700 kr efter att först varit annonserad på Internet Tradera för 300 kr.



Tavla – E 2

Holländska båtar och väderkvarnar

Såld på auktion av Antikhuset Metropol i Stockholm, 2007 för ca 2500 kr, men då duken visade sig vara skadad återköpt och såld igen ca en månad senare för 800 kr.



Tavla - E 3

Gränna med dess omgivning, målad 1896

Såld på auktion i Jönköping enligt information i bifogad tidningsartikel.

Gränna med dess omgivning. Ruinerna af Brahehus på östra berget. Örnberget i bakgrunden, ångbåtar och seglande med Motiv från i aftonbelysning 1896.

Enligt urklippet: På söndag säljer Arne Jernström tavlan på auktion i Jönköping (1995)

Tavla – E 4

Bild saknas.

Landskap med vattenbärrerska.

Såld på auktion april 2001 av Stockholm Auktionsverk
Signerad: M W Lundbom



Tavla - E 5

Vargar på vintern

Olja på pannå?, såld på auktion av Göteborgs auktionsverk juni 2005 för 500 kronor.
Signerad: M N Lundbom (enl auktionsfirmans internetsida), 63 x 88 cm.

På de flesta av de tavlor jag har i min ägo har han skrivit sin signatur så att högra stapeln i bokstaven M också är den vänstra stapeln i bokstaven W. Detta gör att det för den oinvigde kan tolkas som M N i stället för ett sammanskrivet M W.



Tavla - E 6

Skepp för fulla segel

Ägare 2007: Karl Axel Skoglund, Gränna

Har nu taget ett foto på den tavla som finns i min ägo, den har tillhört min farfar Skorstensfejarmästare Axel Skoglund som troligtvis köpt den av MW direkt. Den "kan" ju också ha tillhört min farfarsfar Carl Herman som ju också var Skorstensfejaremästare i Gränna. (född 1842 död 1911) Tyvärr har jag ingen att fråga om historien om tavlan, den är 45 x 60 cm + ram, olja målad på papp, på baksidan sitter ju en tunn träplatta allt i en smal svart ram.



Tavla - E 7

Rysk björn jakt

Ägare 2007: Rolf von Otter, Gränna

Tavla – E 8

Bild saknas.

Oljemålning signerad W Lundbom, såld på auktion av Auktionskammaren i Jönköping våren 2007

Kan ev vara målad av M W Lundbom.



Tavla - E 9

Rävar i vinterlandskap

Ägare 2007: Rolf von Otter, Gränna



Tavla – E 10

Visingsborgs slottsruin.

Ägare 2008: Karl Axel Skoglund, Gränna



Tavla – E 11

Vid sjön Runn i Dalarna

Ägare 2008: Åke Rahm, Gränna

Notera nummermärkningen "8" som torde vara kvar sedan utställningen 1972.





Tavla – E 12

Vinterlandskap efter en tavla på Parisutställningen

Ägare 2008: Åke Rahm, Gränna

Notera nummermärkningen "9" som torde vara kvar sedan utställningen 1972.





Tavla – E 13

Kapellklippan i Nordsjön

Ägare 2008: Monica Brengdahl (Johansson), Gränna.

Ägare även 2014 enligt brev från K-G Skoglund, Gränna, som även sände mig ny bild.
Notera den skeppsbrutne i vattnet.



Tavla – E 14

Gammal stuga i Röttle

Ägare 2008: Gunnell Toorell, Jönköping

Bilden erhållen efter annonsering i Jönköpings Posten hösten 2008



Gammal Stuga i Röttle,
Bygd i slutet af 1500talet
Motiv taget från Öster
Mål af MW Lundbom efter Naturen



Tavla – E 15

Vid lägerelden (?)

Ägare 2008: Gudrun Sundqvist, Mariestad

Bilden erhållen efter annonsering i Wermlandstidningen mfl hösten 2008



Tavla – E 16

Okänt motiv och okänd konstnär.

Såld av Jönköpings auktionsverk 29 maj 2011.

Jag tror det rör sig om en osignerad tavla av M W Lundbom.



Tavla – E 17

Okänt motiv och okänd konstnär.

Såld av Jönköpings auktionsverk 29 maj 2011.

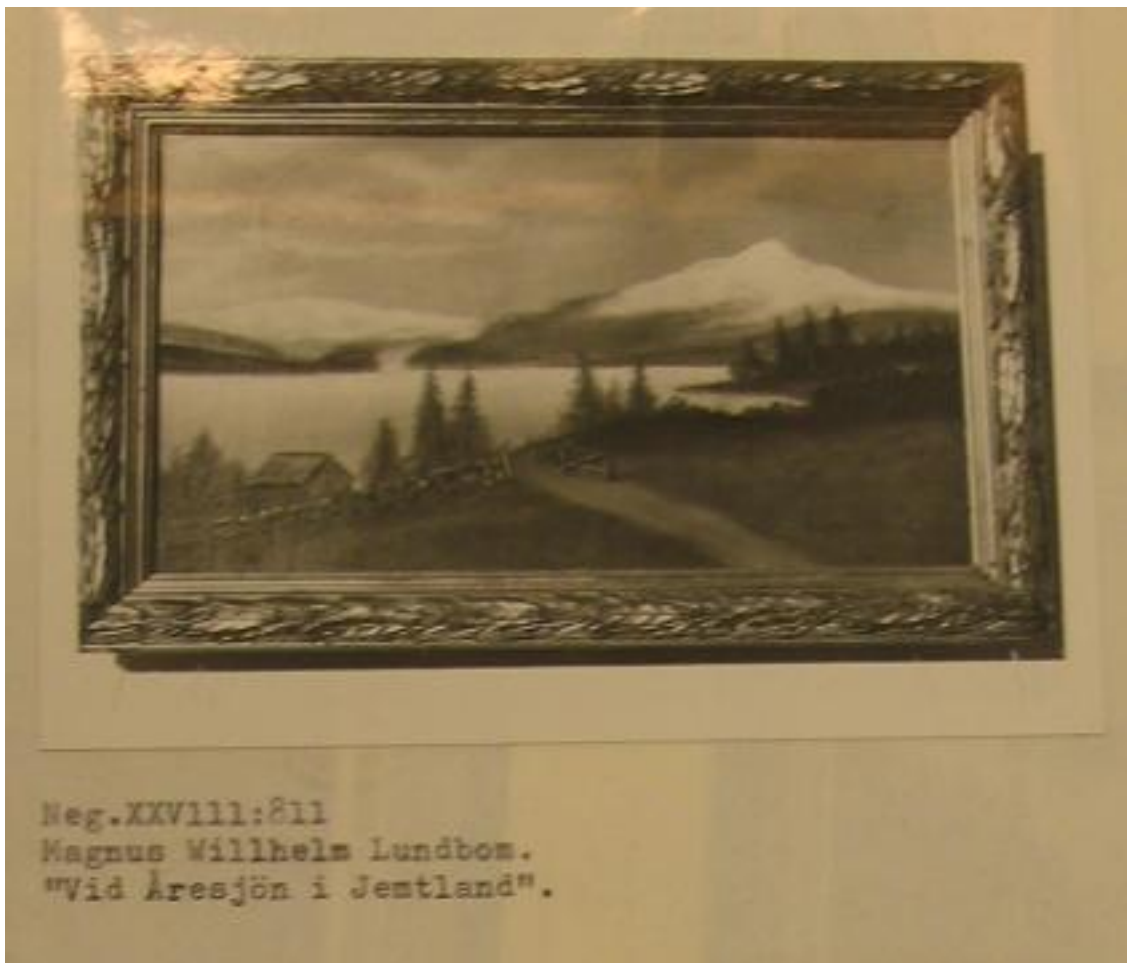
Jag tror det rör sig om en osignerad tavla av M W Lundbom



Tavla – F 1 – F 4

Kan ev vara ett fotografi eller ett självporträtt. Finns i utställningskatalogen 1972.

- F 1 - Hund
- F 2 - Blomma
- F 3 - Flicka
- F 4 - Poträtt



Tavla – G 1

Vid Åresjön i Jemtland

Finns med i Jönköpings länsmuséums förteckning i arkivet över tavlor utställda 1972 och målade av M W Lundbom. Den nämnes dock inte i utställningskatalogen.



Tavla – G 1

Foto: Jönköpings länsmuseum

Här kallas den: Åreskutan och Renfjellet samt Åresjön i Jemtland.

Tydligt är den här bilden skapad åt mig utifrån original-negativet eftersom rubriktexten återfinns ovanför tavlan, vilket den inte gör på arkivbilden ovan.

Dess ägare 1972 och dess nuvarande ägare är okänd.



Tavla – G 2

Vinterlandskap

Ingår som enda motiv av M W Lundbom i Jönköpings Länsmuséums bild databas.



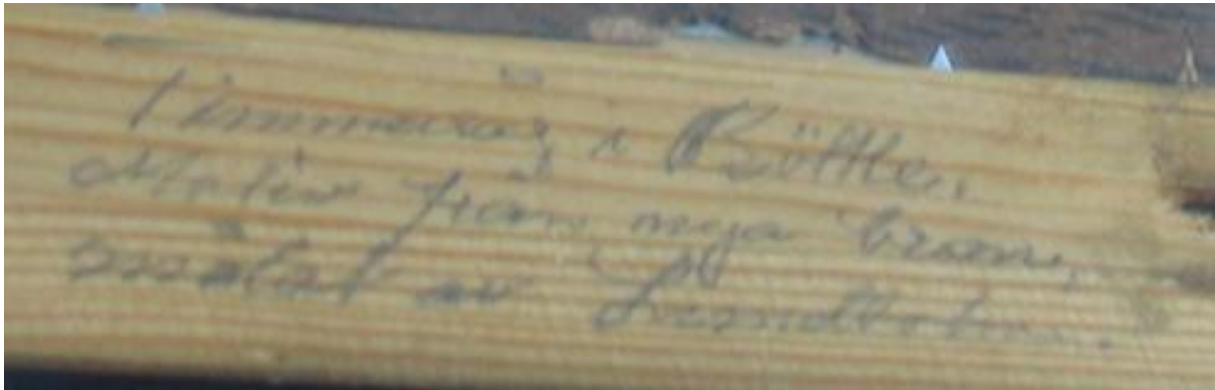
Textsidan i bild databasen.



Tavla – G 3

Timmerrår

Ägare 2008: Röttle byalag



Text på baksidan av ramen:

Timmerrår i Röttle
Motiv från nya bron
Målat av Lundbom



Originaltexten, med samma lydelse som den på ramen, på baksidan av tavlan, men där det framgår att det är M W Lundbom som målat tavlan.



Tavlan i Röttles kaffestuga 18/9 2008



Lennart Ulming, Röttle byalags starke man 18/9 2008

I början av november 2008 satte jag in en efterlysningsannons i Nya Wermlandstidningen, med anslutna tidningar, och Jönköpings Posten. Annonserna inkluderade deras hemsidor.

Från Jönköping ringde Gunnell Toorell och informerade om att hon har en tavla som hon lovade fotografera. Hon hade köpt den för några år sedan. (E 14)

Från Mariefred ringde Gudrun Sundqvist¹ som berättade att hennes far köpt en tavla på auktion i Norrköping, troligen 1948, och som nu fanns, efter ha ägts av hennes bror, i hennes ägo sedan ca 25 år tillbaka. Familjen Sundqvist bodde nära Borgs kyrka under åren 1933 – 1948, där man var lantbrukare. (E 15)

Hon hade visat den på Antikrundan i Skara, men fått information om att de rörde sig om en okänd konstnär och att den inte hade något värde. Hon var mycket glad över informationen om M W Lundbom eftersom han var helt okänd för henne. Jag sände henne en CD-skiva.

¹ Gudrun Sundqvist, Noltorpsvägen 18, 542 32 Mariefred. Tfn 0501-15969

Mariestad / Uppsala '11 - 09

Tack för brev o. skiva Ola!

Har delvis tagit del av skivan om MW Lund barn. Gläder mig att få lite bakgrund till tarlarn, som varit i min familjs ägo sedan 1948, då min far köpte den på auktion i Norrköping.

Felaktigt vitt döjsmål med utlorade bilder, men dom satt fast i kameran. Torde ha förstört bilderna, då hade kanske namnet som står i vå kårnet syns. Går ju att åtgärda.

På baksidan kan jag ej finna något noterat. Ramen är utbytt - fanns vid inköpet. Möjligt vis finns det något noterat på ramm men man svår t tyda det.

F.n. befinner jag mig i Uppsala
men återvänder till Mariestad
om ca 10.

Ser gärna fram med en kommentar
för till. tavlan/bilderna

Med vänlig
Gudrunqvist.

Ans G. Sundqvist.
Holtorpsväg 18
542 32 MARIESTAD

Den bild du efterfrågar
i ditt brev som jag fick 18/8-08
föreställer min farfar Susef
Lundbohm och är från hans
75-års dag. Även ett kort
från samma t: 22 f: 22e
med farfar och brudern Kalle
i Mjölby fanns i samma
kuvverk.

Korten vis i ett brev
till min far med avskrivare
Sreta Johansson Motz
daterat 10/3-1975.

I brevet står att hon
fött korten från
myster Bertta och att
"jag har flera stycken
på min bror Susef."

Brevet besvarades av min
fars andra hustru Brilla
Satsom 6/5-1975. Far 70:
Bösvär sjuk på Lasarettet i
Jönköping och avled 15/5-75.

(Rötta tavlan tror jag
min kusin Brilla-Louisa
eller Roland Jismark har)

Sitt jul och
gott nytt år
önskar Sven.