

Micro Nido "Le Ali"

Largo Monteleone - 89843 Maierato (VV)
tel. 0963253627 - fax. 0963.1930402
email: ecosonlus@pec.it



CARTA DEI SERVIZI

A.E. SETTEMBRE 2020 - LUGLIO 2021

Il Micro Nido, le Sale e gli altri Ambienti



1 sez. "Sala Azzurra" 5 bambini di età compresa tra i 3 mesi ed i 10-12 mesi

1 Educatrici *- 1 Ausiliaria



2 sez. "Sala Verde" 5 bambini di età compresa tra i 10-12 mesi fino a 23

1 Educatrici *- 1 Ausiliaria



3 sez. "Sala Gialla" 10 bambini di età compresa tra i 24 ed i 36 mesi

1 Educatrici *- 1 Ausiliaria

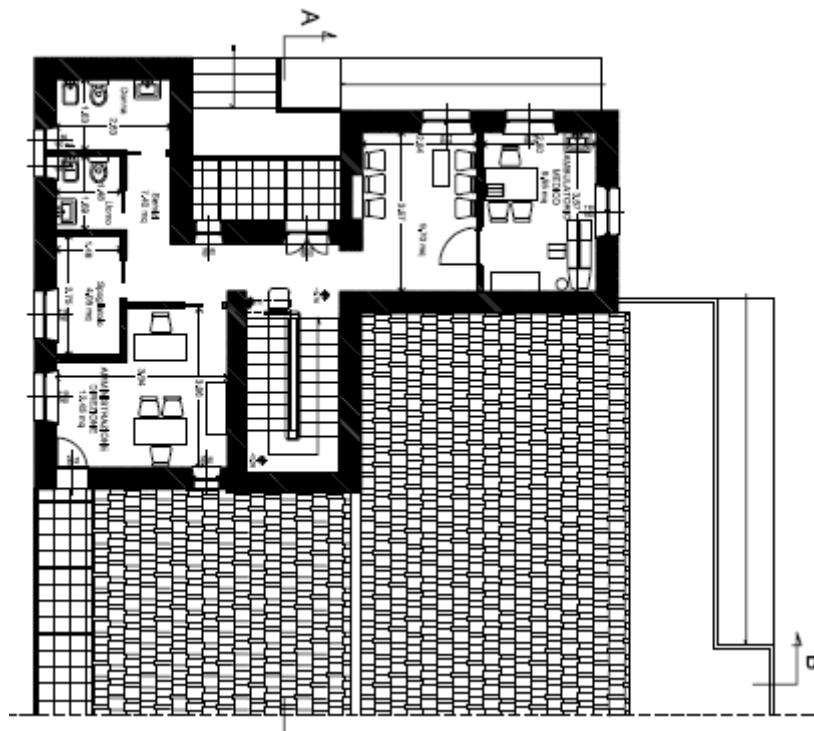
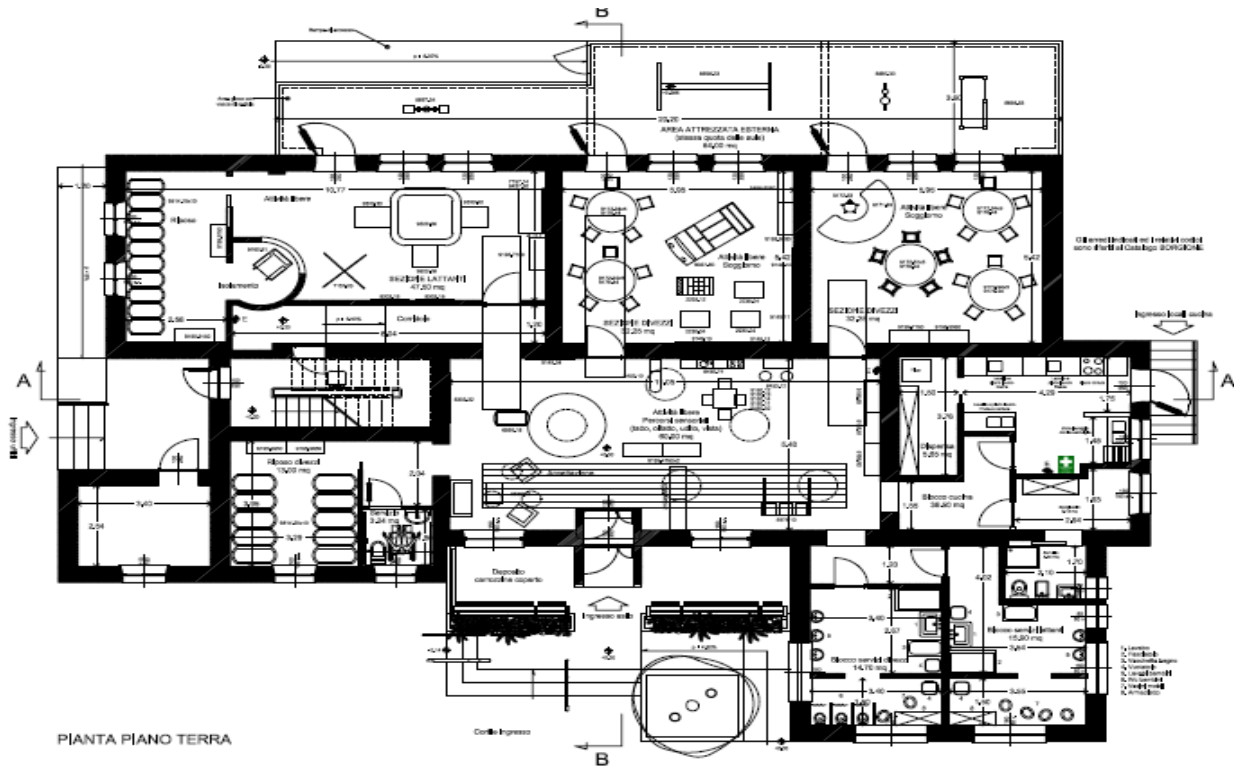


"Cucina" 1 Cuoco/a

UFFICIO COORDINAMENTO 1 Coordinatore Pedagogico (dott. Salvatore Danilo D'Alessandro)

*il tempo lavorativo delle Educatrici può essere Tempo Pieno o Part-Time, a seconda delle esigenze didattiche.

PLANIMETRIA AMBIENTI



DESCRIZIONE DEGLI AMBIENTI

Il nuovo micro nido è stato realizzato grazie ad un Bando pubblico della Regione Calabria: "Programmi di investimento, concernenti la realizzazione di un nuovo nido d'infanzia (compreso il nido aziendale) o micro - nido o di un servizio integrativo (spazio gioco per bambini, centro per bambini e famiglie), ristrutturazione di un immobile, privilegiando il recupero di patrimonio non utilizzato e/o eventuali beni immobili confiscati".

La struttura - già esistente a partire dagli anni '70 - si compone di due sezioni al piano terra, lattanti da 3-12 mesi e divezzi da 13 a 36 mesi con servizi e attività annesse, compreso il locale cucina dove vengono preparati i pasti e la sistemazione esterna per le attività ludiche, mentre al piano primo è prevista l'attività amministrativa.

Il piano terra si compone di:

- ingresso/filtro con deposito carrozzine coperto accessibile tramite rampa esterna, mq 18,20;
- area accettazione con adeguati arredi e accessori;
- aula attività libere, percorsi sensoriali (tatto, olfatto, udito e vista), collocata nella zona centrale della struttura, di mq 60,95;
- aula divezzi, costituita da due aule separate, di mq 67,70;
- aula lattanti di mq 31,80;
- zona riposo divezzi di mq 14;
- zona riposo lattanti annessa all'aula attività libere, di mq 17,00;
- disimpegno (corridoio) di mq 9,95;
- blocco cucina mq 36 compresa dispensa, spogliatoio e servizio esclusivo;
- servizio igienico handicap, personale educativo ed esterni di mq 3,24;
- disimpegno bagno di mq 4,07;
- blocco servizi lattanti mq 16,30;
- blocco servizi divezzi mq 15,00;
- ripostiglio di mq 8, 10;

Al primo piano sono previsti i seguenti locali:

- locale amministrazione e direzione di mq 13,00;
- locale ambulatorio medico di mq 9,75;
- locale multiuso di mq 10,00;
- blocco servizi uomo/donna mq 7,50;
- spogliatoio mq 4,00;

L'affollamento massimo previsto è di 20 bambini divisi in 10 lattanti e 10 divezzi e 4 adulti tra personale educativo e amministrativo. I servizi igienici per i bambini sono divisi tra divezzi e lattanti, posti accanto al locale cucina, sono dotati di sanitari e arredi corrispondenti alla fascia d'età relativa: fasciatoio, vasini mobili, wc e lavabi a misura, rubinetteria, vaschetta per il bagnetto, vuotatoio, lavabo per adulti con separazione della zona sporca da quella di pulizia dei bambini.

Ogni sezione è di superficie idonea alle necessità delle attività ludiche e pedagogiche individuali e di gruppo con zone morbide per il gioco, zone per il riposo e zona pranzo; sono comunque rispettati tutti gli standard previsti dalla normativa vigente in materia.

Nella Sezione dei divezzi la zona riposo è separata da quella dell'attività libera per garantire un maggiore isolamento e favorire il riposo dei bambini; mentre nella sezione lattanti la zona di riposo è adiacente a quella dell'attività libere per un maggior controllo dei bambini; è prevista un'area isolata specifica dedicata all'allattamento delle mamme.

Le due sezioni sono prospicienti su di uno spazio centrale dedicato alle attività libere e ai percorsi sensoriali, adeguatamente arredato al fine di stimolare i sensi dei bambini nello svolgimento delle attività ludiche. A tal fine anche le pareti, i sistemi di illuminazione, gli altri elementi che compongono lo spazio, con le loro forme e colori contribuiscono a fornire stimoli adeguati e saranno di supporto al percorso pedagogico.

L'area esterna attrezzata per le attività ludiche, portata alla stessa quota delle aule interne è direttamente accessibile dalle stesse tramite infissi portafinestra con maniglione di sicurezza antipánico. La recinzione esterna garantisce la sicurezza dei piccoli fruitori, con pareti antitrauma in materiale ignifugo e atossico, garantendo comunque la visibilità esterna.

Sono presenti i seguenti servizi igienici: al piano terra un servizio per disabili opportunamente arredato, fruibile anche dal personale educativo e da persone esterne; un secondo servizio accanto al locale cucina ad uso esclusivo del suo personale con lavabo, bidet, wc e piatto doccia mentre al piano primo due servizi uomo/donna ad uso del personale amministrativo ed educativo con lavabo, bidet e wc.

Nella parte nord della struttura è presente la cucina con idoneo arredo e ingresso indipendente per l'agevolazione delle operazioni di approvvigionamento e allontanamento dei rifiuti evitando l'interferenza con le attività didattiche.

Nei locali cucina, per una perfetta igiene e prevenzione, secondo la normativa vigente in materia è prevista la separazione della zona di lavaggio/preparazione cibi, carne, pesce, frutta e verdura dalla zona "sporca" per il lavaggio stoviglie dotata di lavello e lavastoviglie; è garantita un'aerazione naturale grazie alle ampie finestre dotate di sistema anta-ribalta con adeguata schermatura antinsetto.

Completano il blocco cucina la dispensa, dove è collocato il frigorifero, accessibile dalla zona di preparazione cibi, lo spogliatoio per il personale dal quale si accede direttamente al servizio igienico dedicato.

Il vano scala esistente, che conduce agli uffici amministrativi del primo piano, resterà separato dal resto degli ambienti e sarà accessibile dal corridoio interno adiacente alla sezione lattanti. Per raggiungere gli uffici suddetti è presente un montascale per disabili.

Al piano primo troviamo quindi gli uffici delle attività amministrative, l'ambulatorio medico attrezzato per i casi di prima emergenza, servizi uomo/donna e una sala multiuso. Ai fini del risparmio energetico sono utilizzati pannelli fotovoltaici per la produzione di energia elettrica e il solare termico per la produzione di acqua calda sanitaria e in associazione all'impianto di riscaldamento radiante a pavimento per tutti i locali di piano terra. Tutti gli ambienti hanno un'altezza netta interna di almeno 3.00 ml.

Tutti i materiali utilizzati sono stati pensati per garantire un'adeguata sicurezza per i bambini: Il pavimento previsto nelle aule, nelle zone comuni e di riposo è di PVC tipo GERFLOR, di vari colori.

antiscivolo, in modo da garantire una superficie calda e non rumorosa ma facilmente lavabile e disinfettabile, priva di fughe, adatta per il gioco.

Nei servizi igienici, cucina, dispensa e spogliatoio la pavimentazione è in ceramica con caratteristiche RIO (antiscivolo e antiusura) e pareti rivestite in ceramica bianca smaltata fino ad un'altezza di 2 ml.

I colori delle pareti dei servizi bambini sono stati scelti in modo idoneo mentre il servizio disabili è dotato di sanitari a norma e corrimani adeguati; tutti i sanitari sono in materiale ceramico con miscelatori acqua calda e fredda.

Gli infissi finestra sono in PVC resistente agli urti con vetro camera, con vetro isolante a bassa emissione, stratificato, con apertura a scorrimento nelle aule dei bambini per evitare spigoli vivi, anta ribalta nel resto degli altri ambienti. Le porte finestre sono dello stesso materiale ma dotati altresì di maniglione antipánico con apertura verso l'esterno per motivi di sicurezza. Le porte interne sono in laminato bianco.

L'arredamento è idoneo e in coerenza con percorso pedagogico e privo di spigoli e superfici abrasive. Le tinte e gli smalti utilizzati per le pareti sono tutti in materiale lavabile e atossico.

Impianti

L'impianto elettrico è realizzato sottotraccia secondo le normative vigenti con messa a terra e lampade d'emergenza, con prese ed interruttori ad altezza non inferiore ad 1 ml nei locali dove è prevista la presenza dei bambini.

È integrato l'utilizzo dei pannelli fotovoltaici per la produzione di energia elettrica, con utilizzo di moduli in silicio cristallino con efficienza minima del 14%, montati su adeguata struttura di supporto. Non esiste l'allacciamento alla rete gas poiché il piano di cottura della cucina è del tipo ad induzione e alimentato elettricamente.

L'impianto idrico – sanitario comprende la distribuzione dell'acqua fredda e calda con tubature isolate in materiale plastico adeguato. Al fine del risparmio energetico viene utilizzato il solare termico per la produzione dell'acqua calda sanitaria integrato con appositi boiler elettrici alimentati dall'impianto fotovoltaico. L'adduzione e lo scarico avviene tramite collegamento alla rete idrica e fognaria comunale.

L'impianto termico è di tipo radiante sotto il pavimento nei locali destinati all'attività dei bambini e per tutto il piano terra, combinato all'impianto solare termico. Nei locali del piano primo sono presenti l'installazione di fan coil. L'impianto d'illuminazione è realizzato con l'utilizzo di apparecchi emissivi a basso consumo e a luce calda, con apposite schermature per evitare fenomeni di abbagliamento.

Per quanto concerne la sicurezza dell'asilo si sono osservate le norme generali; in particolar modo sono previste adeguate vie d'uscita verso l'esterno tramite infissi portafinestra con maniglione antipánico e presenza di estintori nei punti idonei dell'immobile, con piano di evacuazione e punto di raccolta in casi di emergenza.

INDICE

- LE CARATTERISTICHE DELLA CARTA
- I PRINCIPI FONDAMENTALI
- PRESENTAZIONE della COOPERATIVA
- GLI OBIETTIVI DEL MICRO NIDO

LE SEZIONI

LA CURA DEL BAMBINO

- INTRODUZIONE
- L'INSERIMENTO E GLI ORARI
- ORGANIGRAMMA
- IL PROGETTO EDUCATIVO
- L'ACCUDIMENTO

L'ORGANIZZAZIONE DEL SERVIZIO

- LE OPERATRICI L'ORGANIZZAZIONE E GLI AMBIENTI
- IL SERVIZIO MENSA
- LE ATTREZZATURE E I MATERIALI
- RETTE

LE RELAZIONI ESTERNE

- INTRODUZIONE
- LA CONOSCENZA DEL SERVIZIO
- LE ISCRIZIONI
- LA PARTECIPAZIONE DEI GENITORI
- LE RELAZIONI CON ALTRI ENTI

IL MANTENIMENTO DELLA QUALITA' DEL SERVIZIO

- INTRODUZIONE
- STRUMENTI DI VALUTAZIONE DELLA QUALITA'. SEGNALAZIONI E RECLAMI
- LA VOCE DEI GENITORI

Appendice:

EMERGENZA COVID 19 - PROTOCOLLO DI SICUREZZA ANTI-CONTAGIO
LA FORMAZIONE PERMANENTE DEL PERSONALE IN SERVIZIO

LE CARATTERISTICHE DELLA CARTA DEI SERVIZI

Questa "Carta dei Servizi" si propone come uno strumento per l'individuazione, la divulgazione e la verifica permanente dei livelli di qualità del servizio socio-educativo del Micro Nido "Le Ali". La Carta rappresenta, così, un metodo di lavoro per favorire la partecipazione dei genitori al Micro Nido e un progetto di miglioramento organizzativo del Micro Nido stesso. Per questo motivo, la Carta sarà soggetta ad un processo permanente di aggiornamento; non viene scritta una volta e per sempre, ma verrà rinnovata ed aggiornata ogni volta che interverranno cambiamenti organizzativi che incideranno sulla qualità dei servizi offerti. È importante considerare la Carta, non come un unico documento, ma come un impegno scritto costituito da più sezioni, ognuna delle quali si riferisce ad una particolare tematica: l'aggiornamento potrebbe riguardare, quindi, anche solo una o più di queste sezioni, o anche una sola parte di esse e non tutto il documento nella sua complessità. La Carta dei Servizi è composta fondamentalmente da due parti:

- I. La prima relativa ai principi cui La Cooperativa Sociale Ecos intende ispirarsi nella gestione dei servizi socio-educativi rivolti alla prima infanzia e agli Obiettivi che il Nido si propone di perseguire nella cura dei bambini da 0 ai 3 anni;
- II. La seconda, più articolata, costituisce il corpo dinamico della Carta, suscettibile nel corso dei prossimi anni di aggiornamenti dovuti alla specificità nel tempo degli argomenti trattati, e comprende le seguenti sezioni: La DESCRIZIONE in dettaglio dei SERVIZI offerti dal Nido e per ciascun servizio l' ENUNCIAZIONE degli IMPEGNI specifici che l'Amministrazione della Cooperativa assume nei confronti degli utenti. Questa parte è stata a sua volta suddivisa per Argomento per consentire una migliore comprensione della complessità dei servizi e delle attività proposti:
 1. LA CURA DEL BAMBINO
 2. L' ORGANIZZAZIONE DEL SERVIZIO
 3. LE RELAZIONI ESTERNE
 4. La descrizione degli strumenti che la Cooperativa Ecos ha adottato per il MANTENIMENTO DELLA QUALITA' DEL SERVIZIO è LA VOCE DEI GENITORI, nella quale si indica come il grado di soddisfazione del servizio reso viene rilevato oltre che col contatto diretto, anche attraverso la conduzione di indagini e questionari.

La "Ecos Coop.Soc.Onlus" nella gestione dei servizi socio-educativi descritti in questa Carta si impegna a perseguire i seguenti principi fondamentali, in ottemperanza alla Direttiva del Presidente del Consiglio dei Ministri del 27 gennaio 1994 recante i "Principi sull'erogazione dei servizi pubblici":

EGUAGLIANZA

I servizi sono erogati secondo regole uguali per tutti, a prescindere da sesso, diversa abilità, nazionalità, etnia, condizione economica, religione, opinioni politiche. Tali regole tuttavia si differenziano e si caratterizzano nel rispetto delle diverse categorie di utenza. In tal senso ci si impegna a garantire parità di trattamento per tutti i cittadini, gestendo con particolare attenzione, le situazioni inerenti soggetti disabili e/o appartenenti a fasce sociali deboli.

IMPARZIALITA'

Gli operatori dei diversi servizi svolgono la loro attività secondo criteri di obiettività e neutralità, garantendo comportamenti di imparzialità verso gli utenti.

PARTECIPAZIONE e TRASPARENZA

Al fine di promuovere ogni forma di partecipazione, si garantisce la massima semplificazione delle procedure ed un'informazione completa e trasparente affinché l'utente possa:

- collaborare al miglioramento dello stesso;
- servizio fornito;
- esercitare il diritto di accesso alle informazioni che lo riguardano;
- presentare reclami ed istanze e formulare proposte per il miglioramento del servizio.

CONTINUITA'

L'erogazione dei servizi sarà assicurata con regolarità, continuità e senza interruzioni.

Eventuali interruzioni o sospensioni delle attività potranno essere determinate solo da:

- guasti e/o manutenzioni straordinarie e impreviste necessarie al corretto degli impianti e delle strutture
- cause di forza maggiore;
- vertenze sindacali, assemblee del personale per le quali sarà data all'utenza un preavviso di 5 giorni di anticipo. In questi casi, ci si impegna a ridurre al minimo i tempi di disservizio.

La mission qualificante della società cooperativa è nell'acronimo:

E: Educazione C: Counseling O: Orientamento S: Sviluppo

La scrivente cooperativa si distingue dal momento della sua fondazione per l'attenzione mirata dimostrata nei propri interventi, per la capacità di leggere e interpretare le emergenze sociali, per la preparazione professionale accurata e sempre aggiornata dei propri operatori.

E' regolarmente iscritta alla camera di commercio di Vibo Valentia al n. REA VV1496180 e si è costituita il 16 Ottobre 1996, è iscritta all'Albo delle società cooperative con il numero A136772 Sezione cooperativa a mutualità prevalente di cui agli artt. 2512 e segg., attività esercitata produzione e lavoro- inserimento lavorativo (tipo b) non ha scopo di lucro ed il suo obiettivo è il perseguimento degli interessi generali della Comunità, la promozione umana e l'integrazione sociale e lavorativa dei cittadini, in special modo dei lavoratori svantaggiati, ed annovera nel suo oggetto sociale, tra le varie attività, anche la gestione di Asili nido.

A seguire, brevemente, la descrizione dei rami di attività riconducibili all'azione della Ecos onlus

- dal 01.01.2007 si occupa di organizzazione e gestione di Corsi di Formazione Professionale;
- dal 17.11.2008 si occupa di promozione dei servizi turistici;
- dal 02.01.2009 si occupa anche di assistenza domiciliare anziani;
- dal 05.03.2013 ha al suo interno un Agenzia di Viaggi e T.O., la Ecos Viaggi T.O.;
- dal novembre 2008 gestisce il Centro di aggregazione sociale "Sentieri Sicuri" sito in Maierato, che si propone come punto di riferimento territoriale per la promozione dell'agio e la prevenzione del disagio in tutte le sue forme;
- presso lo stesso Centro di Aggregazione Sociale, a far data marzo 2017, col concorso di personale ed operatori qualificati, è attivo uno sportello di ascolto anti-violenza;

La centralità dell'utente e la tutela dei diritti degli assistiti e delle loro famiglie, anima il nostro lavoro e muove le nostre scelte soprattutto nell'ottica di assicurare la massima efficienza nell'interesse della comunità. Al suo interno dispone di vaste e qualificate professionalità orientate al perseguimento degli scopi sociali e statutari.

La scrivente cooperativa provvede, attraverso programmi di formazione annuali, all'aggiornamento periodico del proprio personale.

Il servizio di Micro nido offerto intende accompagnare ed integrare l'opera della famiglia, attraverso un rapporto reciproco e costante con essa, promuovendo esperienze di partecipazione dei genitori, di aggregazione sociale e scambio culturale attorno ai temi dell'educazione dei bambini.

GLI OBIETTIVI DEL NIDO

L'approvazione della Legge n.1044/71, istitutiva di una rete nazionale di Asili Nido, ha aperto una nuova fase nella politica dei servizi per l'infanzia con il riconoscimento che l'assistenza ai bambini negli Asili Nido costituisce un servizio di pubblico interesse, superando una concezione legata esclusivamente alla custodia del bambino fino ai tre anni di età.

L'attività realizzata nel Micro Nido integra l'opera della famiglia e favorisce l'equilibrato sviluppo fisico e psichico del bambino e la sua socializzazione attraverso una programmazione mirata delle attività.

Il Micro Nido ha una forte valenza di sostegno alla famiglia, sia dal punto di vista educativo, sia dal punto di vista di supporto ai genitori che lavorano.

I principi fondamentali che sono alla base del servizio e che ne costituiscono l'essenziale premessa al funzionamento sono:

- il riconoscimento del bambino come persona da rispettare nei suoi bisogni, a cui offrire un luogo di formazione, di cura e socializzazione nella prospettiva del suo benessere e dello sviluppo delle sue potenzialità affettive, sociali e di conoscenza;
- l'importanza della qualità, della stabilità e della continuità delle cure offerte al bambino, per consentirgli di crescere in modo armonico durante i periodi in cui i suoi genitori lavorano;
- la necessità di un dialogo tra genitori ed educatori affinché si stabilisca tra loro una relazione di fiducia;
- la socializzazione del bambino attraverso una programmazione mirata ed attenta delle attività.

Il Nido è un luogo nel quale i bambini possono stare tutta la giornata perché i loro bisogni di accudimento e di vita quotidiana sono presi in carico nel quadro di una concezione complessiva del fare educazione, che è offrire nutrimento, accudimento e occasioni di socializzazione e apprendimento.

Il Nido è un contenitore di possibilità!

La nostra struttura è accreditata e autorizzata al funzionamento secondo il regolamento attuativo della Regione Calabria di cui all'art 10 della Legge 29 marzo 2013, n. 15 finalizzato alla definizione dei requisiti organizzativi e strutturali di tutti i servizi educativi per la prima infanzia e delle procedure per l'autorizzazione al funzionamento e per l'accreditamento.

Riferimento Documentali:

- Rilascio autorizzazione al funzionamento Prot. N. 60763 del 27 dicembre 2019 rilasciato dal distretto socio assistenziale n.1 di Vibo Valentia;
- Rilascio autorizzazione all'accreditamento Prot. N. 60764 del 27 dicembre 2019 rilasciato dal distretto socio assistenziale n.1 di Vibo Valentia;
- Determinazione n. 221 del 30 dicembre 2019: Legge regionale n. 15/2013 regolamento attuativo n. 9/2013. Autorizzazione al funzionamento e accreditamento rilasciato dal Comune di Maierato.

COME AVVIENE L'INSERIMENTO DEI BAMBINI AL NIDO?
QUALI ATTIVITA' VENGONO LORO PROPOSTE?
COME VENGONO ACCUDITI?

Alla definizione della cura del bambino concorre un insieme complesso di attività, che vanno da quelle direttamente rivolte a favorire il suo armonico sviluppo psicofisico e la sua socializzazione, a quelle pensate per la creazione di un ambiente stabile ed omogeneo, fino a quelle più strettamente legate alla sua igiene personale.

Stare insieme per i bambini è fonte di piacere, occasione di fare esperienza di relazioni anche emotivamente e affettivamente intense; permette loro di scambiare informazioni e condividere conoscenze, stimolando la capacità di cooperare intellettualmente e dando impulso all'apprendimento. In poche parole, questi sono anni fondamentali per imparare ad imparare.

Il progetto educativo deve tenere conto:

- della strutturazione dello spazio e la disposizione degli arredi, perché attraverso la cura degli ambienti si trasmette un messaggio di serenità e accoglienza ai bambini e ai genitori;
- dell'organizzazione della giornata educativa e della programmazione alternata e integrata delle attività di cura e di quelle di apprendimento;
- della capacità delle educatrici di instaurare delle relazioni significative con i bambini e con i genitori.

L'ingresso di ogni bambino al nido è un momento molto delicato poiché rappresenta la prima esperienza di distacco dai genitori, dalla mamma in particolare e dall'ambiente familiare.

È tuttavia un momento significativo di crescita in quanto segna un mutamento importante, un cambiamento di vita, con una diversa qualità e quantità di relazioni, di giochi, di apprendimenti. Il bambino, infatti, esce dalla ristretta cerchia delle relazioni familiari per ampliare i suoi rapporti con altre figure adulte e soprattutto con i coetanei.

Si tratta di un'esperienza complessa e molto coinvolgente a livello emotivo, che innesca dinamiche psichiche profonde: per questo viene preparata e mediata con consapevolezza e professionalità, con tatto e sensibilità, ricorrendo ad adeguate strategie di intervento sia da parte delle educatrici sia da parte dei genitori. L'esperienza della prima separazione dalle figure di attaccamento è uno dei tempi più complessi.

Allontanarsi dai propri genitori, dal proprio ambiente è sempre fonte di sentimenti contrapposti, specie all'inizio. Il bambino è attratto dal mondo esterno e da nuove esperienze che suscitano in lui aspettative, curiosità e speranze, ma sente anche il dispiacere e la paura di separarsi dalla cerchia ristretta e conosciuta degli affetti più intimi. È naturale infatti che un bimbo protesti e pianga se la mamma si prepara a lasciarlo in un ambiente a lui estraneo. Nella mamma potrebbero sorgere sensi di colpa soprattutto se il bimbo è ancora molto piccolo e deve tornare al lavoro.

L'educatrice, durante i primi giorni di inserimento accompagnerà mamma e bambino nella conoscenza e familiarità dell'ambiente instaurando e creando un rapporto di fiducia che servirà ad agevolare il passaggio mamma - bambino - nido; la gradualità ed il rispetto dei tempi sono molto importanti. In genere, entro tre settimane al massimo, il bimbo si sarà abituato alla "vita" del nido anche se ogni tanto ci potranno essere delle piccole "ricadute".

Nelle tabelle che seguono sono state raggruppate tre categorie:

- dell'Inserimento e degli Orari
- del Progetto Educativo
- dell'Accudimento

Tutti quei criteri che permetteranno di valutare la qualità delle cure rivolte ai bambini e i relativi impegni che il Micro Nido ha sottoscritto per ognuno di quegli indicatori.

CRITERI	STANDARD/IMPEGNI
Colloquio individuale iniziale di conoscenza e scambio di informazioni sulle abitudini del bambino e sulla organizzazione del nido: è presente l'educatrice di riferimento e il/la coordinatrice.	Presentazione della scheda individuale relativa al bambino e alla sua storia familiare.
Inserimento graduale dei bambini con la presenza dei genitori e della educatrice di riferimento. Compatibilmente all' osservanza delle linee guida Anti Covid rilasciate dal MIUR	Giorno bambino genitore 1,2,3 10-11 10-11 4 10-11.30 pranzo disponibilità 5 9.30-12,30 = 6,7 9,30-12.30 = 8 9,30 - nanna = 9 9,30 - nanna = 10 9,30 -15.30 =
Sale differenziate per fasce d'età. (La fascia d'età - anno/mese - rappresenta il parametro per il primo ingresso del bambino in una delle 3 sale)	Sala Età Gialla 3-12 mesi Verde 13-24 mesi Blu 25-36 mesi (80%)
Basso rapporto n° bambini/educatrici nell'arco delle ore centrali	6/1 sugli iscritti inferiori all'anno, 8/1 nelle altre sale (con l'impegno ad adeguare l'organigramma in funzione al numero di iscritti).
Flessibilità entrata/uscita	Entrata ore 7.30-9.30. Uscita ore 13.00 alle ore 17.00 (regolamentata). Ingressi posticipati su richiesta (entro/dopo orario del pranzo o della nanna) Uscite anticipate su richiesta

GLI ORARI

Il Micro Nido è aperto ininterrottamente dalle ore 7.30 alle ore 17.00, da lunedì a venerdì.

L'orario d'ingresso dei bambini al Nido è il seguente: ore 7.30 - ore 9.30.

L'orario d'uscita dei part-time è previsto dalle ore 12.30 alle ore 13.00

L'orario d'uscita pomeridiano è previsto dalle ore 15.30 alle ore 17.00

Per i bambini che debbono essere sottoposti a visite mediche, visite specialistiche, vaccinazioni, PREVIA COMUNICAZIONE DA PARTE DEI GENITORI ALLE EDUCATRICI, l'ingresso viene

posticipato fino alle ore 11.30, come termine massimo (per i bimbi frequentanti la sala GIALLA è fino alle ore 11,00 - momento del pasto). Per variazioni estemporanee di orario (ritardi la mattina) si chiede gentilmente di informare preventivamente con una telefonata le educatrici di sala, avvisando del ritardo.

Per garantire l'ottimale svolgimento del servizio, si raccomanda il massimo rispetto degli orari, sia in entrata sia in uscita.

CALENDARIO CHIUSURE A.E. 2020-2021

8 Dicembre

23 Dicembre / 7 Gennaio

25 Aprile

1 Maggio

1 e 2 Giugno

Chiusura estiva: dal 1 agosto al 31 agosto

* Calendario flessibile da concordare a seconda delle richieste e necessità degli utenti.

ORGANIGRAMMA

1 COORDINATORE PEDAGOGICO

3 EDUCATRICI

3 AUSILIARI * (tirocinanti a progetto)

1 CUOCO/A

CONSULENTE ESTERNO

1 SUPERVISORE PSICOEDUCATIVO

FUNZIONAMENTO

La giornata tipo al Nido

Ore 7.30 – 9.30 Arrivo al nido

Ore 9.45 Merenda (frutta)

Ore 10.00 Igiene persona (cambio pannolino)

Ore 10.15 – 12.00 Attività (lettura, laboratori, gioco ecc.)

Ore 11.30 – 12.00 Pranzo

Ore 12.30 Igiene persona (cambio pannolino)

Ore 13.00 Uscita part-time mattino

Ore 13.30 Nanna e Ingresso part time pomeriggio

Ore 15.00 Igiene persona (cambio pannolino)

Ore 15.30 Merenda

Ore 16.00 Attività (lettura, laboratori, gioco ecc.)

Ore 16.00 – 17.00 Uscita

Ore 17.00 Chiusura

IL PROGETTO EDUCATIVO

CRITERI	STANDARD/IMPEGNI
<p>Programmazione per fasce d'età, di attività che promuovono lo sviluppo globale del bambino (affettivo, comunicazione e linguaggio, psico-motorio, cognitivo). Svolgimento di attività e giochi didattico-educativi in piccoli gruppi (laboratori di pittura creativa per la 3 sez., manipolazione, giochi strutturati.)</p>	<p>Obiettivi differenziati presentati ai genitori entro ottobre. Verifica finale per ogni sala e colloqui individuali. Ogni bambino partecipa ad almeno 1 attività al giorno.</p>
<p>Continuità del gruppo dei bambini</p>	<p>Permanenza nello stesso gruppo in cui il bimbo viene inserito (dal 1°, 2° o 3° anno), salvo necessità particolari concordate con la Famiglia</p>
<p>Sviluppo dei rapporti di socializzazione fra i bambini, giochi di cooperazione e imitazione</p>	<p>Alternanza di classici giochi: "girotondo", "facciamo finta di..." "costruiamo un...", "palla chiama..", e giochi estemporanei</p>
<p>Supporto allo sviluppo dell'autonomia del bambino</p>	<p>Al termine del 3° anno autonomia a tavola e in bagno; raggiungimento del controllo delle funzioni fisiologiche (90%)</p>
<p>Fornitura di prodotti per l'igiene personale</p>	<p>crema e sapone, fazzoletti di carta, manopole usa e getta, biancheria da bagno e da letto, tutti prodotti dermatologicamente testati. I genitori dovranno provvedere ai cambi e al materiale di toletta quali pannolini e prodotti specifici</p>
<p>Cambi giornalieri</p>	<p>4 cambi ad orario fissato (10,00, 12:30, 15:00, 17:00,) più cambi all'occorrenza.</p>

L'ORGANIZZAZIONE DEL SERVIZIO

QUALE FORMAZIONE E AGGIORNAMENTO SUPPORTANO LE OPERATRICI?
COME SONO ORGANIZZATI GLI SPAZI DEL NIDO?
COSA E COME MANGIANO I BAMBINI?

Il Nido assicura ai genitori la creazione di un ambiente preparato all'accoglienza dei bambini: promuovendo la crescita professionale di tutto il personale mediante piani di formazione, attività di qualificazione e aggiornamento, con la supervisione di una psicologa. Le educatrici della "prima età", infatti, hanno un ruolo complesso:

- mediare per il bambino il passaggio tra la famiglia e il nido;
- accompagnare nella crescita il bambino;
- consolidare nel bambino il senso della propria identità ed espressione del sé attraverso il gioco e altre attività;
- favorire una progressiva autonomia nel bambino;
- progettare l'ambiente e proporre esperienze ed attività;
- comprendere e sostenere la storia di relazione che il bimbo porta in sé, il vissuto dei genitori, le aspettative che questi hanno nei confronti del Micro Nido;

- predisponendo degli spazi che siano coerenti con il progetto educativo e la programmazione didattica, che tengano conto dell'età dei bambini e delle opportunità di crescita/benessere che si vogliono offrire loro; spazi privi di barriere architettoniche, puliti e attrezzati in modo funzionale e sicuro;
- gestendo un servizio mensa vario e dieteticamente valido, garantendo attraverso la presenza di una cuoco/a interna la qualità dei pasti cucinati.

Nelle pagine che viene riportato il dettaglio dei servizi e degli impegni raggruppati secondo questi argomenti:

- Operatori
- Organizzazione e Ambienti
- Servizio Mensa
- Attrezzature e Materiali
- Rette
- Servizi aggiuntivi

GLI OPERATORI

CRITERI	STANDARD/IMPEGNI
Professionalità degli Educatori.	Tutte gli Educatori/educatrici sono in possesso di specifico titolo
Formazione del personale e supervisione del gruppo educativo	Programmazione annuale della formazione e supporto settimanale della psicologa alle educatrici.
Continuità delle figure educative.	Stesse educatrici nel corso di frequenza del bambino; almeno una
Inquadramento contrattuale	La totalità del personale educativo è assunto con contratto a tempo indeterminato, secondo lo standard dei CNCL delle Cooperative Sociali, con l'applicazione di contratti pienamente rispondenti a quelli nazionali di categoria.
Accoglienza tirocinanti	La struttura è disponibile a svolgere anche funzioni di formazione rispetto all'accoglienza di tirocinanti e volontari del servizio civile, effettuando percorsi formativi documentati e supervisione di questi.
Presenza al nido di un coordinatore	Informazioni, riferimento, sostegno

L'ORGANIZZAZIONE E GLI AMBIENTI

CRITERI	STANDARD/IMPEGNI
Apertura continuativa a giornata piena	Chiusura estiva Agosto. Chiusura nei giorni di festività (Natale, Pasqua, 25 Aprile, 1 Maggio, 2 Giugno, Periodo Natalizio)
Agibilità della struttura	<p>Controllo semestrale estintori e rete antincendio - incarichi semestrali ditte specializzate e in conformità alla normativa D.M. 10.3.1998 - UNI 9994, la manutenzione degli estintori si sviluppa in diverse fasi susseguenti quali: la sorveglianza, il controllo, la revisione ed il collaudo, al fine di garantirne l'efficienza operativa. Appalto triennale</p> <p>Controllo impianto idrico sanitario con appalto di manutenzione triennale opere;</p> <p>Controllo impianto di riscaldamento e Centrale Termica da parte di nostro personale interno e controllo con personale specializzato e in conformità alla normativa vigente L.46/90 - e DPR 412/93 con frequenza settimanale - vedi appalto annuale di manutenzione conduzione.</p> <p>Controllo periodico impianto elettrico e corpi illuminanti in conformità alla normativa vigente 46/90; controllo rete protezione elettrica (messa a terra)</p> <p>Controllo arredi - al bisogno -;</p> <p>Interventi di manutenzione ordinaria strutturale (muratura, copertura, pavimenti, serramenti, ecc.) - al bisogno;</p> <p>Interventi di manutenzione periodica arredo esterno (giochi -manufatti ecc);</p> <p>Interventi di manutenzione periodica per opere di spurgo alla rete smaltimento acque bianche/nere;</p> <p>Interventi di tinteggiatura e verniciatura, per igienizzazione ambienti - al bisogno;</p> <p>Interventi di manutenzione ordinaria -di vario genere al bisogno.</p> <p>Interventi di sanificazione: derattizzazione - al bisogno) nostro personale, Ditte esterne e ASL</p>
Assenza di barriere architettoniche e rispetto normativa 81/2008 sulla sicurezza degli ambienti lavorativi Segnaletica di evacuazione	Prove di evacuazione col personale effettuate periodicamente. Redazione annuale di schede di valutazione dei rischi.

e porte anti-panico attivati in ogni sala e luoghi frequentati dai bambini.	
Coerenza degli spazi con il progetto educativo.	In ogni sezione d'età spazi differenziati per attività, gioco, pappa, nanna e igiene personale. Spazi per laboratori di pittura, manipolazione e attività motorie. Ambienti luminosi con finestre grandi in tutti gli ambienti. Porte e finestre ad altezza visiva di bambino che gli consentono di guardare il giardino.
Servizio interno di pulizia quotidiana	Pulizia in tutti gli ambienti dopo l'uso dei bambini
Ampio giardino attrezzato per attività di gioco all'aperto	Attività di gioco all'aperto, in stagione adatta, con strutture a norma in giardino ben ombreggiato, spazioso. Giochi a norma;

LE ATTREZZATURE E I MATERIALI

CRITERI	STANDARD/IMPEGNI
Materiali per il gioco, per le attività didattico-educative, audiovisivi	Materiali a norma (certificati CEE) Controllo periodico con eliminazione immediata degli oggetti deteriorati e non idonei alle attività ludiche.
Attrezzature funzionali disponibili per ogni bambino (seggioloni, brandine, lettini a sbarre, tavolini e sedie polifunzionali).	Seggioloni usati ad altezza ridotta, brandine e/o lettini a sponda ed ogni altra attrezzatura ad altezza ridotta Verifiche semestrali delle attrezzature.

IL SERVIZIO MENSA

CRITERI	STANDARD/IMPEGNI
Menu verificati e validati dall'ASP - Servizio prevenzione e igiene	Segnalazioni giornaliere delle educatrici sul gradimento Variazioni stagionali del menù.
Presenza cuoco/a interno per preparazione del pasto e delle merende	Orario presenza cuoco 10.00 - 14.00.
Diete speciali per bambini con allergie e intolleranze	Aderenza totale a prescrizioni certificate
Menu personalizzati (motivi religiosi, allergie, intolleranze).	Su richiesta motivata sottoscritta dalla famiglia

MENU' TIPO "STAGIONALE" CONCORDATO E AUTORIZZATO CON L'ASP TERRITORIALE SECONDO LINEE GUIDA E INDICAZIONI DEI LARN (LIVELLI DI ASSUNZIONE RACCOMANDATI DI ENERGIA E NUTRIENTI PER LA POPOLAZIONE ITALIANA.

IL MENU' È FORMULATO TENENDO IN CONSIDERAZIONE L'ETA' E LE PARTICOLARI ESIGENZE (OVE SEGNALATE DALLA FAMIGLIA) DEI BAMBINI CHE ACCEDONO AI SERVIZI DEL NIDO.

La Tabella Alimentare e Nutritiva è disponibile per la visione e consultazione e fa parte integrante della presente carta dei servizi. Di seguito, uno stralcio degli indicatori ed i criteri di massima utilizzati dai medici nutrizionisti nella formulazione della Tabella Alimentare e Nutrizionale.

PREMESSA

Al servizio Igiene degli Alimenti e della Nutrizione dell'ASP territoriale compete la valutazione delle tabelle dietetiche a valenza preventiva, sia sotto l'aspetto nutrizionale che sotto l'aspetto della sicurezza alimentare. La corretta alimentazione di un bambino è fondamentale non solo per l'ottimale sviluppo psicofisico, ma anche per la sua salute futura, in quanto le abitudini alimentari apprese nell'infanzia spesso durano tutta la vita. La presente tabella dietetica viene proposta per garantire ai bambini degli Asili un'alimentazione sana, attraverso l'equilibrio dei principi nutritivi e la promozione di alimenti protettivi.

Tra le indicazioni delle linee guida troviamo un invito a:

- privilegiare gli alimenti di origine vegetale (più cereali, legumi, ortaggi e frutta);
- moderare la quantità di grassi;
- ridurre il consumo di sale;
- moderare il consumo di zuccheri semplici.

La tabella dietetica prevede per ciascuna giornata menù comprensivi del pranzo e della merenda pomeridiana. Gli apporti calorici medi dei due pasti consumati al nido sono di circa 500 calorie per il pranzo e 130 calorie per la merenda.

Il Micro Nido deve garantire le condizioni migliori per il consumo dei pasti: ambienti idonei, non rumorosi e di dimensioni adeguate per il numero dei bambini, opportuna presentazione dei cibi, tempo sufficiente a consumare il pasto. L'auspicio è di rendere l'alimentazione al Nido un'esperienza serena di refezione valida sul piano educativo nutrizionale e gastronomico.

INFORMAZIONI PER L'USO CORRETTO DELLA TABELLA

LA TABELLA DIETETICA PREVEDE MENU' PER BAMBINI DAI 15 AI 36 MESI.

È opportuno precisare che per i bambini di età inferiore è osservata la dieta consigliata dal pediatra di famiglia, introducendo gli alimenti consentiti dopo che il genitore li ha proposti prima a casa.

La tabella dietetica si articola in due gruppi di menù:

1. Autunno-Inverno;
2. Primavera-Estate;

Ciascuno di quattro settimane. Le quantità indicate per ogni alimento sono da considerare tutte al crudo ed al netto. Durante il pasto è importante rispettare le indicazioni di sazietà che il bambino esprime. Si consiglia di non forzare il bambino a completare la porzione offerta o a consumare un cibo non gradito. La frutta prevista per il pranzo può essere servita, anche in parte a metà mattina, secondo le esigenze dei bambini. Per esigenze di servizio (esempio la fornitura di alcuni alimenti), il menù di un giorno può essere scambiato per intero con quello di un altro qualsiasi della settimana, previa comunicazione al Servizio Igiene Alimenti e Nutrizione.

INDICAZIONI PER LA PREPARAZIONE E LA COTTURA DEGLI ALIMENTI

I metodi di cottura da utilizzare devono consentire il più possibile il mantenimento del valore nutritivo ed organolettico dei cibi. Le cotture più indicate sono al vapore, al forno e stufate, che richiedono minimi quantitativi di grassi.

Altre raccomandazioni.

- Preparare i pasti nello stesso giorno del consumo, prevedendo il momento della cottura il più vicino possibile a quello della somministrazione;
- i cibi tritati, grattugiati e frullati devono essere preparati immediatamente prima della somministrazione;
- non riciclare i cibi preparati e non consumati il giorno prima;
- tenere sempre a disposizione dei bambini l'acqua;
- scongelare i cibi a temperatura di frigorifero;
- attenersi alle procedure di buona prassi igienica;
- curare le norme igieniche durante la conservazione degli alimenti;
- a titolo precauzionale, si sconsiglia la preparazione di prodotti a base di crema pasticcera.

Uova: categoria A extra e prodotti di uova pastorizzate, preferibilmente di provenienza da allevamenti italiani, che utilizzano solo mangimi vegetali. Assoluto divieto di consumo di uova crude o di preparazioni a base di uova crude.

Acqua: oligominerale naturale.

Latte: latte fresco pastorizzato intero o parzialmente scremato preferibilmente di "alta qualità".

Le carni: di qualsiasi tipo vanno ripulite da eventuale grasso visibile, prima della cottura.

Pesce: va data preferenza a pesci freschissimi o surgelati, deliscati, tipo filetti o tranci.

La Frutta: accuratamente lavata, va servita sbucciata a piccoli pezzi o grattugiata, frullata, spremuta a seconda della capacità di masticazione e deglutizione del bambino. Spremute di arancia al 100% in confezioni: nel caso non sia possibile la preparazione della spremuta nella struttura.

Legumi: oltre ai legumi freschi, possono essere utilizzati legumi surgelati e legumi secchi per aumentare la digeribilità dei legumi secchi, è opportuno metterli a bagno in acqua fredda per circa 12 ore, cambiando spesso l'acqua.

Olio: si consiglia di utilizzare olio extravergine di oliva.

Sale: va usato con moderazione e del tipo iodato.

Pane: utilizzare pane fresco di giornata.

Verdure: e' preferibile cotte al vapore.

Per la preparazione di passate di verdure è preferibile utilizzare un passaverdura rispetto al frullatore ad immersione, prevenendo così la formazione d'aria, che potrebbe causare meteorismo nell'intestino dei bambini piccoli.

NOTA: per la preparazione di diete speciali, si raccomanda di adottare tutti gli accorgimenti necessari ad eliminare il rischio connesso agli alimenti o alle contaminazioni involontarie. Si dovrà prevedere l'acquisto di alimenti consentiti dalla dietoterapia, come ad esempio alimenti privi di glutine, prosciutto cotto senza proteine del latte, della soia, glutine, ecc.

Alcuni esempi su come iniziare a proporre gli alimenti solidi.

1. Utilizzare semplici strumenti: forchetta, coltello, cucchiaio, trita-tutto, passaverdura, grattugia.

2. Alimenti:

PASTA (di vario formato)	Tagliare a pezzettini
PESCE	Utilizzare filetto di pesce senza spine e sminuzzare
CARNE DI VARIO TIPO	Tritare con un comune trita-tutto domestico. Se necessario frullare
VERDURE CRUDE	Tagliare a pezzettini o grattugiare
VERDURE COTTE	Eliminare eventuali filamenti fibrosi, schiacciare con una forchetta e sminuzzare
LEGUMI	(fagioli, ceci, lenticchie, piselli) Dopo la cottura, passare con un passa-verdure (eliminare la buccia)

PROSCIUTTO	Togliere il grasso visibile e tagliare a pezzettini
PANE	Scegliere pane comune che può' essere dato a pezzi

FRUTTA (alcuni esempi):	
Mela	pera sbucciare e grattugiare
Banana	Schiacciare con la forchetta
Pesche - prugne - susine	Scegliere frutti maturi perché più morbidi, sbucciare, tagliare a pezzettini la polpa

Frequenza di consumo di alimenti e gruppi di alimenti riferiti al pranzo nell'arco della settimana

Alimento/gruppo alimenti	Frequenza di Consumo
Frutta e vegetali	Una porzione di frutta e una di vegetali tutti i giorni
Cereali (pasta, riso, orzo, mais...)	Una porzione tutti i giorni
Pane	Una porzione tutti i giorni
Legumi	1-2 volte a settimana
Patate	1-2 volte a settimana
Carni	1-2 volte a settimana
Pesce	1-2 volte a settimana
Uova	1 volta a settimana
Formaggi	1 volta a settimana
Salumi	0-1 volta a settimana

LA RETTA: MODALITA' DI PAGAMENTO

La retta si intende unica e totale, deve essere pagata mensilmente e corrisposta indipendentemente dalle giornate di effettiva fruizione del servizio salvo assenza superiori ai 15 giorni per gravi motivi di salute, con certificazione medica.

È possibile pagare la retta attraverso un versamento mediante bonifico bancario presso la propria banca, intestandolo a:

"ECOS COOP. SOC. ONLUS".

IBAN IT IT50 Y076 0104 4000 0009 5281 663

Causale:

Pagamento RETTA MICRO NIDO DI (Nome e Cognome del bambino)

MESE DI__ (perché altrimenti sarà difficile risalire all'utente che ha effettuato il versamento e quindi comprovare il pagamento).

Il pagamento della retta deve avvenire anticipatamente entro e non oltre il 5° giorno del mese successivo. Per garantire la possibilità di usufruire di inserimenti personalizzati in termini di durata e orario, vengono proposte diverse soluzioni orarie:

7:30-17:00 € 450,00

8:00-13:00 (con pranzo) € 390,00

13:00-17:00 € 250,00

Per i nuovi utenti la retta decorre dalla data fissata per l'inserimento e per il primo mese viene determinata in base alle settimane di fruizione del servizio.

BONUS ASILO NIDO: UNA OPPORTUNITA' DA SFRUTTARE PER LE FAMIGLIE

La legge 27 dicembre 2019, n. 160 ha incrementato, a decorrere dall'anno 2020, l'importo del contributo per il pagamento di rette relative alla frequenza di asili nido pubblici e privati, nonché per l'introduzione di forme di supporto presso la propria abitazione in favore dei bambini al di sotto dei tre anni, affetti da gravi patologie croniche, portandolo fino ad un massimo di 3.000 euro su base annua per i nuclei familiari in possesso di ISEE minorenni in corso di validità (riferito al minore per il quale è richiesta la prestazione) fino a 25.000 euro.

Per i nuclei familiari con un ISEE minorenni compreso tra 25.001 e 40.000 euro, l'agevolazione potrà spettare in misura pari a un massimo di 2.500 euro.

Infine, spetterà l'importo minimo di 1.500 euro nell'ipotesi di ISEE minorenni oltre la predetta soglia di 40.000 euro, ovvero in assenza dell'ISEE.

Il premio è corrisposto direttamente dall'INPS su domanda del genitore che può presentare la domanda per il minore nato o adottato in possesso dei requisiti di legge.

Coloro che hanno già presentato domanda di bonus nido nel 2019 e abbiano provveduto al pagamento di almeno una mensilità da settembre a dicembre dello stesso anno, invece, stanno ricevendo un sms che permetterà, tramite accesso con PIN Inps, SPID, CNS o CIE, di confermare o modificare i dati nella domanda precompilata dall'Istituto, senza doverne riproporre una nuova per l'anno 2020.

La domanda, come di consueto, deve essere presentata attraverso i seguenti canali:

WEB - tramite il servizio on line dedicato accessibile direttamente dal cittadino in possesso di un PIN INPS dispositivo, di una identità SPID o di una Carta Nazionale dei Servizi (CNS) per l'accesso ai servizi telematizzati dell'Istituto;

Contact Center multicanale - chiamando da telefono fisso il numero verde gratuito 803 164 o da telefono cellulare il numero 06 164164, a pagamento in base al piano tariffario del gestore telefonico, se in possesso di PIN;

Patronati - attraverso i servizi telematici offerti dagli stessi, anche se non in possesso di PIN.

Nella circolare INPS 14 febbraio 2020, n. 27 vengono fornite maggiori informazioni in merito ai benefici previsti e alle modalità di presentazione delle relative domande di accesso per l'anno 2020.

Bonus asilo nido: precisazioni

Con l'occasione, si ritiene necessario fornire alcuni chiarimenti sul bonus asili nido 2019, con riferimento agli articoli di stampa relativi al mancato pagamento dei bonus nido 2019 a causa dell'esaurimento dei fondi.

A tale proposito, l'INPS ribadisce che tutte le domande correttamente presentate per il 2019 sono coperte da budget e pertanto in corso di liquidazione, previa verifica delle fatture inviate dai cittadini.

L'esaurimento del budget per il 2019, infatti, ha come unico effetto l'impossibilità di presentare nuove domande per la predetta annualità 2019. Sono in corso accertamenti su eventuali anomalie riferite a singole posizioni. Si sottolinea che, ai fini della corretta liquidazione della prestazione, è necessario naturalmente aver inserito nella domanda tutte le mensilità per le quali si richiede il pagamento. Il sistema procede in tal modo a impegnare correttamente le relative somme.

Con il messaggio 17 febbraio, n. 596 si ricorda infine, agli utenti che ancora non avessero provveduto, che il termine ultimo per allegare la documentazione di spesa relativa alle domande di bonus nido 2019 è fissato al 1° aprile 2020. Tale tempistica viene estesa altresì alle strutture private autorizzate.

LE RELAZIONI ESTERNE

COME È POSSIBILE CONOSCERE IL NIDO SUL TERRITORIO?

CON QUALI STRUMENTI GLI OPERATORI INFORMANO I GENITORI DELLA GIORNATA TRASCORSA AL NIDO DAL LORO BAMBINO?

Ai neo-genitori il Micro Nido offre la possibilità di conoscere il suo servizio e di farsi un'idea di come sono organizzate le attività al suo interno e garantisce una gestione imparziale delle graduatorie, pur mantenendo un occhio di riguardo per tutte quelle situazioni di particolare disagio segnalate dai Servizi Sociali.

Con i genitori, nuovi e vecchi utenti, invece, il Micro Nido si impegna a renderli partecipi della vita che i loro bambini trascorrono al suo interno, attraverso colloqui e resoconti individuali, incontri collegiali e incontri a tema, verificando periodicamente il loro gradimento.

Allo scopo, poi, di agevolare l'ingresso dei bambini nella Micro Nido dell'infanzia, il Micro Nido attua un programma di raccordo tra i due diversi livelli di indirizzi educativi.

Ecco, qui di seguito, il dettagliato delle attività e dei relativi impegni raggruppati per:

- Conoscenza del servizio
- Iscrizioni
- Partecipazione dei genitori
- Relazioni con altri Enti

LA CONOSCENZA DEL SERVIZIO

CRITERI	STANDARD/IMPEGNI
Informazioni sul servizio ai potenziali utenti	Comunicazioni e inviti alle famiglie con bambini in età 0-3 anni
Sito internet	Visite al Micro Nido, su richiesta delle famiglie e compatibilmente con lo svolgimento delle attività.
Open day	Una giornata dedicata alle visite nel periodo delle iscrizioni. Invito a tutte le famiglie con bambini in età 0-3 anni
Festa dell'infanzia	Iniziativa per promuovere la conoscenza delle nuove attività, degli spazi e delle proposte del servizio
Produzione di materiale informativo	Stampe, pieghevoli, volantini, carta del servizio, Progetto Educativo, Programmazione Educativa, Il Servizio micro Nido, informazioni in bacheca secondo necessità.

LA PARTECIPAZIONE DEI GENITORI

CRITERI	STANDARD/IMPEGNI
Relazioni/informazioni sulla vita del bambino al nido	<p>Colloqui individuali di inizio anno (settembre/ottobre);</p> <p>Feste della mamma, del papà, dei nonni (merenda insieme);</p> <p>A giugno incontro di conoscenza con i genitori dei bimbi delle nuove "sale" che inizieranno la frequenza a settembre;</p> <p>"Merenda" di benvenuto (settembre) per le nuove famiglie e di ben tornato alle famiglie già utenti del servizio;</p> <p>Assemblea delle famiglie (ottobre) presentazione del servizio, del "Progetto educativo" e del piano di lavoro annuale;</p> <p>colloqui individuali (in qualsiasi periodo dell'anno);</p> <p>colloqui di fine anno (maggio/giugno);</p> <p>Resoconti quotidiani, La vita quotidiana al nido è documentata con foto (libro story).</p>
Incontri a "tema" a sostegno dei genitori, due volte per anno	Ricerca di esperti su argomenti proposti dalle educatrici e dai genitori.



Verifiche annuali della qualità e del gradimento del servizio, raccolta di suggerimenti	Questionari per nuovi e vecchi utenti *(vedi capitolo "Il Mantenimento della Qualità del Servizio)
---	---

LE RELAZIONI CON ALTRI ENTI

CRITERI	STANDARD/IMPEGNI
Progetto di raccordo con la Micro Nido dell'infanzia	Visite concordate con insegnanti della Micro Nido dell'infanzia, per i più grandi
Altri Micro Nido	Coordinamento e monitoraggio della nascita sul territorio di nuovi servizi educativi 0/3 anni per lo sviluppo di un piano di condivisione delle esperienze.

IL MANTENIMENTO DELLA QUALITA' DEL SERVIZIO

INTRODUZIONE

Come già detto precedentemente, questa Carta dei Servizi non è un mero documento di descrizione delle cose che si fanno al Nido, ma attraverso la preventiva dichiarazione dei livelli di qualità con cui la Cooperativa eroga i servizi dedicati all'educazione dei bambini dai 0 ai 3 anni, la Carta costituisce un patto fra il Micro Nido e il genitore/utente che la Cooperativa si impegna a mantenere.

L'obiettivo del costante mantenimento dei livelli di servizio promessi, impegnerà la Cooperativa in una attività di "monitoraggio":

- sia del grado di soddisfazione dei genitori, perché la qualità è fondamentale tale quando risponde alle aspettative degli utenti;
- sia delle eventuali segnalazioni o reclami che venissero presentati, allo scopo di rimuovere le cause di un mancata promessa.

STRUMENTI DI VALUTAZIONE DELLA QUALITA'

La Cooperativa si impegna ad attuare verifiche e valutazioni del servizio, sia in modo diretto, sia attraverso la collaborazione dei genitori. In tale prospettiva si attueranno:

- Incontri periodici di valutazione e verifica fra il Coordinatore e il personale educativo;
- Questionario annuale per la valutazione delle qualità percepita dai genitori anche su tematiche specifiche.

SEGNALAZIONI E RECLAMI

Qualora i genitori intendano portare all'attenzione delle anomalie o rimuovere eventuali disservizi che limitano la fruibilità dei servizi stessi del Micro Nido, possono fare una segnalazione o presentare un reclamo rivolgendosi direttamente presso l'Ufficio di Coordinamento del Micro Nido, dove è possibile anche compilare un modulo specifico (allegato qui di seguito).

Le segnalazioni e i reclami possono essere espressi in forma orale, scritta, telefonica, via fax, a mezzo posta elettronica e devono contenere le generalità, l'indirizzo e la reperibilità di chi li ha formulati. I reclami anonimi non verranno presi in considerazione se non saranno circostanziati.

Una volta effettuate tutte le indagini del caso, verrà predisposta una risposta con l'indicazione delle azioni che s'intende adottare per evitare il ripetersi della situazione che ha generato il disservizio.

La risposta viene recapitata al cittadino, via posta oppure via mail, entro 30 giorni dalla data di presentazione della segnalazione.

Se la risposta viene fornita "di fatto", cioè adottando immediatamente una soluzione per un problema di piccola rilevanza, al cittadino non verrà data comunicazione formale della procedura seguita.

L'analisi periodica dei reclami presentati dai genitori, sarà di supporto alla predisposizione di piani di miglioramento progressivo dei servizi offerti.

Fac-simile di Questionario sulla qualità proposto dal Servizio "Micro Nido"

Gentili Genitori,
chiediamo la vostra collaborazione per la compilazione dell'allegato questionario inerente il funzionamento del Micro Nido "Le Ali".

Il questionario è diviso in 4 sezioni:

- A) ASPETTI DEL SERVIZIO DEL MICRO NIDO;
- B) PROPOSTE, CRITICHE O OSSERVAZIONI GENERALI;
- C) VALUTAZIONE GLOBALE SULLA QUALITÀ DEL SERVIZIO;
- D) NOTIZIE RIGUARDANTI CHI COMPILA IL QUESTIONARIO.

Nella prima sezione è previsto un giudizio sintetico (buono, sufficiente, scarso) ed è disponibile uno spazio per suggerimenti, critiche o commenti ad ogni domanda. Se qualche argomento non fosse adeguatamente conosciuto per esprimere il vostro giudizio, vi preghiamo di passare alla domanda successiva.

Lo scopo del questionario è quello di apportare, laddove possibile, cambiamenti o migliorie utili a rispondere in modo sempre più adeguato alle vostre necessità ed aspettative. Riteniamo che esso possa anche aiutarci a programmare meglio l'organizzazione del servizio. Il questionario è anonimo e dovrà essere depositato nell'urna posta all'ingresso dell'Micro Nido entro il 31 maggio 2019.

Grazie della vostra collaborazione!!!

Questionario sulla conoscenza ed il gradimento del Servizio "Micro Nido".

SEZIONE A

La preghiamo di esprimere il suo giudizio di merito sui seguenti aspetti del servizio.

1- INIZIATIVE ATTE A PROMUOVERE IL SERVIZIO DEL MICRO NIDO

(open-day, materiale informativo, visite al nido, manifesti)

SUFFICIENTE BUONO SCARSO

Suggerimenti e motivazioni:

2 - ISCRIZIONI (informazioni preliminari, conoscenza del regolamento, delle "informazioni" per l'anno scolastico)

SUFFICIENTE BUONO SCARSO

Suggerimenti e motivazioni:

3- ORARI (flessibilità orari entrata e uscita)

SUFFICIENTE BUONO SCARSO

Suggerimenti e motivazioni:

4 - PERSONALE - COORDINAMENTO

(organizzazione, relazione quotidiana con i genitori)

SUFFICIENTE BUONO SCARSO

Suggerimenti e motivazioni:

5 - PERSONALE - EDUCATRICI (professionalità, accoglienza, disponibilità)

SUFFICIENTE BUONO SCARSO

Suggerimenti e motivazioni:

6 - INSERIMENTO (modalità, durata, presenza dei genitori)

SUFFICIENTE BUONO SCARSO

Suggerimenti e motivazioni:

7 - ALIMENTAZIONE (menù, flessibilità diete, varietà dei cibi)

SUFFICIENTE BUONO SCARSO

Suggerimenti e motivazioni:

8 -ATTIVITA' (programmazione, attività di apprendimento come manipolazione, pittura, travasi, travestimenti, giochi)

SUFFICIENTE BUONO SCARSO

Suggerimenti e motivazioni:

9- PROGETTI (pet-therapy – raccordo “nido/Micro Nido infanzia”, “mi leggi un libro?”, pittura integrale con mamma e papà ...)

SUFFICIENTE BUONO SCARSO

Suggerimenti e motivazioni:

10 - NIDO ESTIVO (orari, organizzazione)

SUFFICIENTE BUONO SCARSO

Suggerimenti e motivazioni:

11 - IGIENE E PULIZIA DEL BAMBINO (ordine e cura dell'igiene personale, materiali usati)

SUFFICIENTE BUONO SCARSO

Suggerimenti e motivazioni:

12 - LOCALI E STRUTTURA (accoglienti, sicuri, adeguati)

SUFFICIENTE BUONO SCARSO

Suggerimenti e motivazioni:

13 - GIARDINO (sicuro, attrezzato,curato)

SUFFICIENTE BUONO SCARSO

Suggerimenti e motivazioni:

14 - IGIENE E PULIZIA (dei locali, dei giochi, delle attrezzature)

SUFFICIENTE BUONO SCARSO

Suggerimenti e motivazioni:

15 - INFORMAZIONI AI GENITORI (tempestività e frequenza, informazioni sulle attività svolte)

SUFFICIENTE BUONO SCARSO

Suggerimenti e motivazioni:

16 - RELAZIONE TRA I GENITORI (amicizie, conoscenze, momenti di confronto di esperienze)

SUFFICIENTE BUONO SCARSO

Suggerimenti e motivazioni:

SEZIONE B

Proposte, suggerimenti e Aspettative (Innovazioni da apportare)

17 - PUNTI DI DEBOLEZZA O ASPETTI NON GRADITI DEL SERVIZIO.

18 - ALTRE ANNOTAZIONI - OSSERVAZIONI

SEZIONE C

Le chiediamo di esprimere (barrando la casella sottostante) una valutazione globale sulla qualità del Servizio del Micro Nido "Le Ali" in una scala da 1 (pessimo) a 10 (ottimo). Tale giudizio costituirà per noi il riferimento iniziale della "soddisfazione delle famiglie", rispetto al quale misureremo risultati dei prossimi anni.

1 2 3 4 5 6 7 8 9 10

Periodo di utilizzo del servizio: _____

SEZIONE D

Notizie riguardanti il genitore (o chi ne fa le veci) che compila il questionario

1. SESSO: () Maschile () Femminile

2. ETA': _____

3. Professione o occupazione

- Impiegato
- Dirigente
- Libera Professione
- Imprenditore
- Operaio
- Altro

4. E' il primo anno di frequenza del bambino? SI NO

5. È la prima volta che usufruisce del servizio? SI NO

6. Perché Vostro figlio frequenta il Micro Nido? (sono possibili più risposte, segnare la voce che interessa):

- esigenze lavorative dei genitori
- per far fare al bambino un'esperienza di socializzazione e di crescita
- non sono disponibili altre soluzioni (nonni, baby-sitter, balia ecc.)
- altro



Gentili Genitori,

Vi ringraziamo per la vostra partecipazione!

Per noi è un importante strumento per verificare e migliorare la qualità del servizio offertovi!

Il Coordinatore

Salvatore Danilo D'Alessandro

LA VOCE DEI GENITORI

Ogni anno viene consegnato alle famiglie utenti il servizio Micro Nido, un questionario di soddisfazione del servizio. Il questionario è suddiviso in 4 sezioni:

- A) ASPETTI DEL SERVIZIO DEL MICRO NIDO;
- B) PROPOSTE, CRITICHE O OSSERVAZIONI GENERALI;
- C) VALUTAZIONE GLOBALE SULLA QUALITÀ DEL SERVIZIO;
- D) NOTIZIE RIGUARDANTI CHI COMPILA IL QUESTIONARIO.

Nella prima sezione è previsto un giudizio sintetico (buono, sufficiente, scarso) ed è disponibile uno spazio per suggerimenti, critiche o commenti ad ogni domanda.

Il questionario (rigorosamente anonimo) permette ai genitori di esprimere le proprie valutazioni sui diversi aspetti del servizio e di evidenziare i punti di criticità suscettibili di miglioramento. Successivamente, i questionari vengono elaborati e sono individuate le eventuali azioni di miglioramento. Le azioni di miglioramento sono comunicate alle famiglie mediante lettera scritta.

**PATTO DI RESPONSABILITÀ RECIPROCA TRA IL LEGALE RAPPRESENTANTE E
COORDINATORE EDUCATIVO PEDAGOGICO E LE FAMIGLIE DEI BAMBINI ISCRITTI
AL MICRO NIDO "LE ALI"**

circa le misure organizzative, igienico-sanitarie e ai comportamenti individuali volti al contenimento della diffusione del contagio da Covid-19

Il sottoscritto Salvatore Danilo D'ALESSANDRO, Presidente e Legale Rappresentante della Cooperativa Sociale ECOS con sede legale in Via Carmelo Febbraro, 3 - 89843 MAIERATO (VV) e

IL/La a signor/a _____, in qualità di genitore o titolare della responsabilità genitoriale) di _____, nato a _____ (____), residente in _____, e domiciliato in via _____, entrambi consapevoli di tutte le conseguenze civili e penali previste in caso di dichiarazioni mendaci,

SOTTOSCRIVONO IL SEGUENTE PATTO DI RESPONSABILITÀ RECIPROCA INERENTE LA FREQUENZA DI _____ AL MICRO NIDO SOPRA MENZIONATO.

in particolare, il genitore (o titolare di responsabilità genitoriale) dichiara:

- di essere a conoscenza delle misure di contenimento del contagio vigenti alla data odierna;
- che il figlio, o un convivente dello stesso all'interno del nucleo familiare non è sottoposto alla misura della quarantena ovvero che non è risultato positivo al COVID-19;
- di impegnarsi a trattenere il proprio figlio al domicilio in presenza di febbre (uguale o superiore a 37,5°) o di altri sintomi quali mal di gola, congestione nasale, congiuntivite, perdita dell'olfatto o del gusto e di informare tempestivamente il pediatra e il Coordinatore Educativo Pedagogico della comparsa dei sintomi o febbre;
- di essere consapevole di misurare la temperatura al proprio figlio tutti i giorni, prima di entrare a Micro Nido, in caso di febbre uguale o superiore a 37,5° o di presenza delle altre sintomatologie sopra citate, non potrà essere ammesso a Micro Nido e rimarrà sotto la sua responsabilità;
- di essere consapevole ed accettare che, in caso di insorgenza di febbre (uguale o superiore a 37,5°) o di altra sintomatologia (tra quelle sopra riportate), il Coordinatore Educativo Pedagogico provvede all'isolamento immediato del bambino o adolescente e spetta alle famiglie informare immediatamente il medico curante/pediatra di libera scelta e i familiari. Il medico curante/pediatra di libera scelta valuterà il caso e provvederà, eventualmente, a contattare il Dipartimento di Sanità Pubblica (DSP) per la programmazione dell'effettuazione del tampone naso-faringeo e per disporre le modalità di gestione e le precauzioni da adottare in attesa degli approfondimenti diagnostici, compreso l'immediato allontanamento della persona sintomatica dalla struttura, a cura del genitore o altro adulto responsabile;
- di essere consapevole che il proprio figlio/a dovrà rispettare le indicazioni igienico sanitarie all'interno della MICRO NIDO;
- di essere stato adeguatamente informato dal Coordinatore Educativo Pedagogico di tutte le disposizioni organizzative e igienico sanitarie per la sicurezza e per il contenimento del rischio di diffusione del contagio da Covid-19 ed in particolare: delle disposizioni per gli accessi e l'uscita dalla Micro Nido;

- di non poter accedere, se non per situazioni di comprovata emergenza, all'interno della Micro Nido, durante lo svolgimento delle attività ed in presenza dei bambini;
- di impegnarsi ad adottare, anche nei tempi e nei luoghi della giornata che il proprio figlio non trascorre a Micro Nido, comportamenti di massima precauzione circa il rischio di contagio;
- di essere consapevole che nel momento di una ripresa di attività di interazione, seppur controllata, non è possibile azzerare il rischio di contagio che invece va ridotto al minimo attraverso la scrupolosa e rigorosa osservanza delle misure di precauzione e sicurezza previste da appositi protocolli per lo svolgimento delle attività; per questo è importante osservare la massima cautela anche al di fuori del contesto della Micro Nido.

In particolare, il Coordinatore Educativo Pedagogico dichiara:

1. di aver fornito, contestualmente all'iscrizione, puntuale informazione rispetto ad ogni dispositivo organizzativo e igienico sanitario adottata per contenere la diffusione del contagio da Covid-19 e di impegnarsi, durante il periodo di frequenza a Micro Nido, a comunicare eventuali modifiche o integrazioni delle disposizioni;
2. che per l'attività didattica e non solo si avvale di personale adeguatamente formato su tutti gli aspetti riferibili alle vigenti normative in materia di organizzazione di Micro Nido, in particolare sulle procedure igienico sanitarie di contrasto alla diffusione del contagio. Il personale stesso si impegna ad osservare scrupolosamente ogni prescrizione igienico sanitaria e a recarsi al lavoro solo in assenza di ogni sintomatologia riferibile al Covid-19;
3. di impegnarsi a realizzare le procedure all'ingresso e ad adottare tutte le prescrizioni igienico sanitarie previste dalla normativa vigente, tra cui le disposizioni circa il distanziamento;
4. di non promuovere attività che comportino il contatto tra diversi gruppi/sezione di bambini;
5. di attenersi rigorosamente e scrupolosamente, nel caso di accertata infezione da Covid-19 da parte di un bambino o adulto frequentante la Micro Nido, a ogni disposizione dell'autorità sanitaria locale
6. La firma del presente patto impegna le parti a rispettarlo in buona fede. Dal punto di vista giuridico, non libera i soggetti che lo sottoscrivono da eventuali responsabilità in caso di mancato rispetto delle normative relative al contenimento dell'epidemia Covid-19, delle normative ordinarie sulla sicurezza sui luoghi di lavoro, delle Linee guida per la gestione in sicurezza di opportunità organizzate per la riapertura della Micro Nido, e del relativo Protocollo

Il genitore
(o titolare della responsabilità genitoriale)

Il Coordinatore Educativo Pedagogico

Appendice:

LA FORMAZIONE PERMANENTE DEL PERSONALE IN SERVIZIO

Il progetto di formazione permanente per gli operatori del Micro Nido parte dal presupposto che l'aggiornamento costante degli operatori sia l'indicatore più adeguato per donare all'apporto educativo ampiezza di significati che vanno oltre la semplice trasmissione delle conoscenze e del sapere ai bambini.

Per accedere ad una buona professionalità è necessario padroneggiare adeguatamente metodologie specifiche, il cui obiettivo è quello di contribuire alla crescita dei bambini, offrendo loro cure fisiche e psicologiche appropriate.

Essere educatrici al nido significa essere disponibili e sereni nel prendersi cura, il che si ottiene soltanto attraverso una formazione permanente all'interno del team di lavoro che sa capire, sostenere, elaborare e proporre indicazioni in merito alla conoscenza della formazione della personalità del bambino.

Il decreto sul sistema integrato di educazione e istruzione a 0-6 anni (DLgs 65/17) prevede e promuove la formazione in servizio di tutto il personale dei servizi educativi.

Accompagnamento e sostegno per prevenire il Burn-Out

CRITERI	STANDARD/IMPEGNI
Prevenzione del Burn Out	Incontro settimanale con una Psicologa-Psicoterapeuta per la prevenzione del Burn-Out e la risoluzione di eventuali conflitti e frustrazioni 1 h - settimana (All'occorrenza è possibile aumentare le ore settimanali)
Coordinamento e Team Building	Incontro con il coordinatore pedagogico per la programmazione e la verifica delle attività poste in essere e di problematiche educative emergenti
Corsi di Formazione permanente	A cadenza trimestrale per la durata di mezza giornata. Di preferenza il Sabato (8-13 Tot 5h) Oppure week end formativi (8-13 15-18 8-13 15-18 Tot 16h)

COCCOLE E CAREZZE ALL'ASILO NIDO



PRESENTAZIONE CORSO E OBIETTIVI

L'obiettivo del corso è quello di diffondere la cultura del massaggio infantile finalizzato al **benessere e allo sviluppo psicofisico del bambino**.

Nel corso verranno illustrate **le tecniche base del massaggio infantile** e verrà spiegato come proporre questa importante attività sia all'interno delle strutture per l'infanzia (**asili nido e scuole dell'infanzia**) sia ai genitori dei bambini (corsi per genitori).

Il corso si sviluppa in una giornata, e si compone di due parti distinte: una parte teorica, che si svilupperà nella mattinata, e una parte pratica nel pomeriggio durante la quale l'insegnante **simulerà una seduta di massaggio** coinvolgendo gli educatori presenti e mostrando loro **in concreto una sequenza tipo di massaggio**.

PROGRAMMA DEL CORSO

- La teoria e la pratica del massaggio infantile
- Implicazioni sullo sviluppo del bambino
- L'importanza del legame di attaccamento (bonding)
- La comunicazione non verbale
- Le tipologie di massaggio per il bambino
- Coccole con i genitori

DURATA DEL CORSO: mezza giornata

DESTINATARI: Operatori dei servizi per l'infanzia (**educatori, gestori di asilo nido, coordinatori, insegnanti della scuola dell'infanzia**).

L'ATELIER MUSICALE AL NIDO E ALLA SCUOLA DELL'INFANZIA

OBIETTIVI DEL CORSO



L'obiettivo del corso è indirizzare educatori e insegnanti alla creazione di un atelier musicale dove proporre laboratori sul suono e, seguendo i principi per un **apprendimento olistico**, fornire ai bambini quotidiane e ripetute occasioni di incontro con la musica, valorizzando le diverse tecniche narrative che consentono di **stimolare il pensiero creativo e il linguaggio espressivo**.

Lo sviluppo dell'apprendimento musicale pur interessando aree del cervello diverse rispetto all'apprendimento del linguaggio ne segue sostanzialmente gli stessi schemi. Fin dai primi anni, prima della comprensione dei codici che identificano parole e musica (lettere e note) i **bambini riconoscono i suoni, le emozioni che essi suscitano, l'effetto che hanno sul corpo**. Il suono infatti quando viene percepito nella sua essenza stimola movimenti corporei spontanei che ci aiutano a potenziare il nostro linguaggio espressivo.

PROGRAMMA DEL CORSO

parte teorica:

- Similarità tra musica e linguaggio
- Comprendere e comunicare attraverso la musica
- E. Gordon e B. Bolton , teorie
- L'importanza della musica per lo sviluppo olistico del bambino

Parte pratica:

- Simulazione pratica di **attività per nido e infanzia**
- **Lecture cantate**: proposte e sperimentazioni
- **Quale musica** scegliere?

DURATA DEL CORSO: mezza giornata

DESTINATARI: Operatori dei servizi per l'infanzia (educatori, gestori di asilo nido, coordinatori, insegnanti della scuola dell'infanzia, ludotecari, atelieristi).

PSICOMOTRICITA' CON I MATERIALI POVERI



OBIETTIVI DEL CORSO

Generalmente **carta e cartoni** vengono considerati rifiuti da eliminare come **altri materiali poveri**. Ma con qualche suggerimento tecnico, si trasformano in un mezzo prezioso per realizzare **percorsi didattici alternativi di ottimo livello**. Così diventano fruibili al bambino pagine di giornale, scatoloni di cartone etc... **da contrapporsi al**

rigido stereotipo dei giocattoli tradizionali.

Questo potenziale ludico della carta fa crescere la creatività del bambino il quale ha la possibilità di trovarsi a contatto di un mondo completamente diverso in cui scoprire le **sensazioni estero - propriocettive e consolidare il piacere al movimento.**

Questo corso, proposto sotto forma di **laboratorio psicomotorio**, ha lo scopo di far acquisire competenze personali per lo sviluppo dell' intelligenza senso - motoria attraverso **percorsi sensoriali e corporei.**

PROGRAMMA DEL CORSO

- la carta e il cartone : il laboratorio del materiale povero
- esplorazione sensoriale
- i giochi senso - motori e tonico - emozionali
- il gioco simbolico
- il setting psicomotorio
- gli schemi motori di base
- la motricità fine

DURATA DEL CORSO: mezza giornata

DESTINATARI: Operatori dei servizi per l'infanzia (educatori, gestori di asilo nido, coordinatori, insegnanti della scuola dell'infanzia).

GIOCOMOVIMENTANDO AL NIDO E ALLA MATERNA

PRESENTAZIONE CORSO E OBIETTIVI



Nel corso si evidenzia come **l'aspetto motorio e quello cognitivo siano strettamente legati nel bambino fin dai primissimi mesi di vita**: il suo primo mezzo per sperimentare e conoscere l'ambiente che lo circonda è il corpo. In una prospettiva educativa è quindi necessario pensare e promuovere **attività che consentano al bambino di esprimere il suo desiderio di movimento nello**

spazio, che si enfatizza attraverso il vivere la quotidianità con i pari e con le educatrici. Grazie alle relazioni e all'esplorazione il bambino passa da una condizione di dipendenza ad una di sempre maggiore autonomia, anche nell'espressione delle necessità, dei sentimenti e delle emozioni. Molto utile per il suo bisogno d'essere padrone di se stesso e degli spazi che lo circondano è **l'abbinamento con la musica**, che favorisce anche lo sviluppo del senso del ritmo. L'attività motoria dell'uomo è influenzata da quelli che sono i suoi processi psichici e riflette il tipo di personalità di ciascun individuo. Quello che fa la psicomotricità è **osservare, studiare ed educare l'attività della psiche attraverso il movimento del corpo**. Giocare, oltre ad esprimere la vita affettiva del piccolo, è un modo per sviluppare le sue capacità motorie, quelle sociali e quelle cognitive. Lo stesso vale anche per bambini particolarmente "energetici" che hanno bisogno di imparare a convogliare le forze e a graduare la propria "aggressività", come spesso viene definita dagli adulti. Si parte ad osservare i bambini giocare fin da piccoli: già negli asili nido nei quali sono presenti educatrici allenate all'osservazione, è possibile notare i differenti atteggiamenti dei piccoli.

PROGRAMMA DEL CORSO

La percezione e il movimento

Competenze percettive e motorie

Relazione del bambino con lo spazio, gli oggetti, le persone

La funzione simbolico-espressiva delle competenze motorie

DURATA DEL CORSO: mezza giornata

DESTINATARI: Operatori dei servizi per l'infanzia (**educatori, gestori di asilo nido, coordinatori, insegnanti della scuola dell'infanzia**).