

JONAS WOLTER

Kunst i teori og praksis

TIDERNES FORLAG

Indholdsfortegnelse

1. Forord	5
-----------	---

Tematiske kapitler

2. Farver og lys i kunsten	7
3. Form og flade i kunsten	29
4. Det skønne og grimhedens æstetik	49
5. Kunst og identitet i moderne tid	70
6. Drøm og virkelighed i kunsten	92
7. Kunst og hverdagen	112
8. Kunstens fortællinger	135
9. Grøn arkitektur	156

Perioder, teorier, metoder og grundbegreber

10. Kunsthistoriens perioder	178
11. Introduktion til samtidskunsten og dens teorier	188
12. Analysemetoder i billedkunst	195
13. Visuelt leksikon over grundbegreber i billedkunst	203
14. Billedliste	208

Forord

Kunst i teori og praksis er en undervisningsbog til billedkunst på de gymnasiale uddannelser på A, B og C niveau. Bogen giver eleverne mulighed for praktisk at arbejde med forskellige tilgange til at skabe kunst og teoretisk at analysere og diskutere kunst fra forskellige perioder frem mod i dag. Det er målet med bogen, at eleverne både bliver klogere på kunsten, får lyst til at opsøge den og selv at skabe den.

Kapitlerne i *Kunst i teori og praksis* omhandler centrale temaer og ismer i kunsten fra klassisk kunst til den moderne kunst og frem til samtidskunstens nyeste tendenser. Samtidskunsten bygger ofte på tidligere kunst eller reagerer imod den, hvilket tydeliggøres ved at sammenstille kunstværkerne tematisk på tværs af perioderne. Kapitlerne tager desuden fat på centrale og aktuelle problematikker inden for kunsten f.eks. hvornår er noget kunst? Hvordan kan kunsten udtrykke ens identitet? Er der en grænse mellem kunstens verden og normale menneskers hverdag? Og hvordan kan man bygge bæredygtigt?

I hvert kapitel er en række praktiske øvelser, der forbinder teori og praksis. I nogle af øvelserne gives vejledning i, hvordan man rent teknisk kan vælge at lave øvelserne, ligesom der også er frie øvelser, der lægger op til at eleverne selv gør sig erfaringer igennem selvstændige eksperimenter, materialevalg og tolkninger af emnet, og som træner eleverne i at arbejde projektorienteret. Det samlede mål med de praktiske øvelser er at give eleverne et indblik i billedkunstens praktiske dimension, der spænder fra det håndværksbaserede og tekniske til det konceptuelle og idebaserede, og i begge tilfælde at give eleverne mulighed for at reflektere over proces og værk.

I bogen indgår der udvalgte citater af centrale teoretiske tekster af kunstnere, kunsthistorikere og kunstteoretikere, der har haft indflydelse på udviklingen af kunsten og synet på den, og hvor man kan se en overførsel fra teori til praksis eller i oplevelsen af den. Hensigten med den kunstteoretiske del, er dels at opfylde læreplanens krav om brug af metode og teori, og dels at give eleverne mulighed for selv at analysere, fortolke og diskutere kunstens udgangspunkt, hensigter og udtryk. Sidst i bogen er der et kapitel, der introducerer til kunsthistoriens perioder og til samtidskunsten og dens teorier. Ligeledes er der en oversigt over analysemetoderne i billedkunst og et visuelt leksikon over fagtermer i faget.

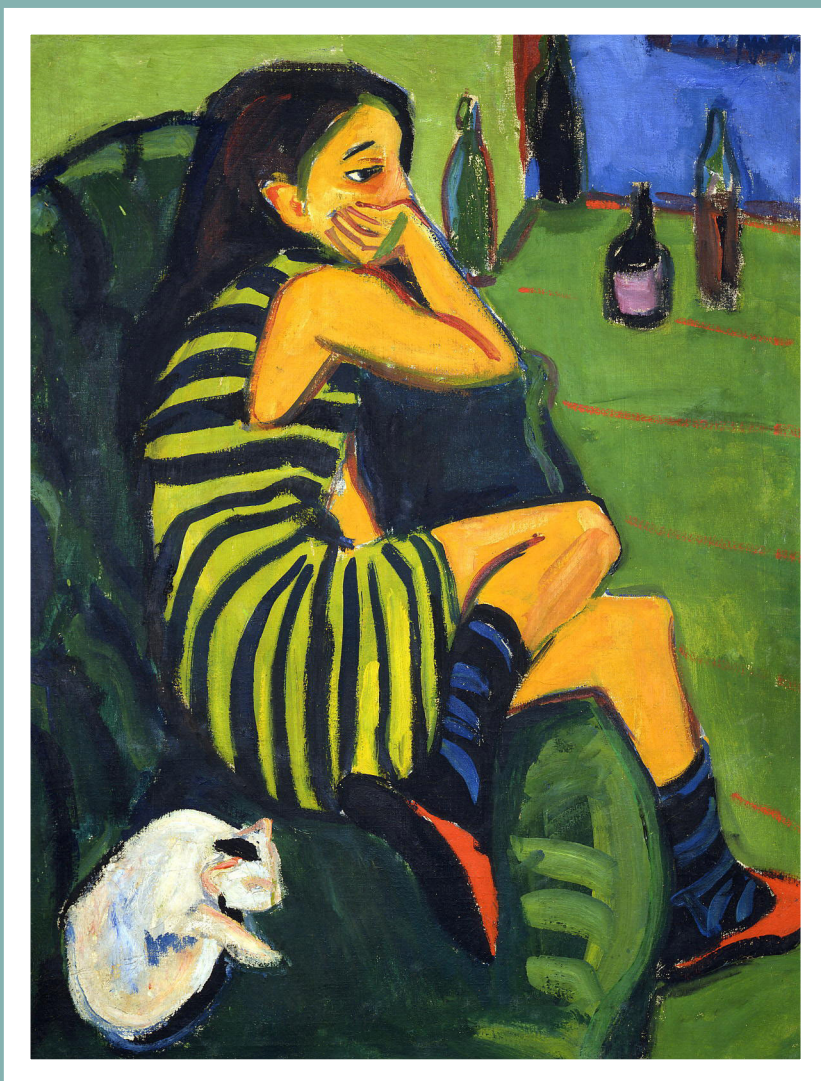
Tak til mine billedkunstelever for med engagement at have afprøvet kapitlerne og de praktiske øvelser. En stor tak rettes til Mette Wilkens fra Aarhus Katedralskole, Lone Elliot fra Gefion Gymnasium og Kirstine Hell Hansen fra Rosborg Gymnasium & HF for gennemlæsning af manuskriptet og gode faglige og pædagogiske dialoger om bogens indhold. Endelig også en stor tak til min kone Ines og vores tre børn uden hvis støtte og tålmodighed bogen ikke var blevet til.

God fornøjelse med bogen.

Jonas Wolter

Tematiske kapitler

Farver og lys i Kunsten



2. Farver og lys i kunsten

Indledning

Farver og lys betyder meget for vores oplevelse af verden og er to afgørende virkemidler i skabelsen af kunst. Hver farve har en særlig karakter, ligesom farvernes toner kan skifte karakter alt afhængig af, hvilket lys vi ser dem i. Farver kan både være dominerende og dæmpede, ligesom to eller flere farver tilsammen kan skabe harmonier eller kontraster. I den religiøse kunst fra middelalderen, renæssancen og barokken har farver og lys været forbundet med en særlig betydning og symbolik, mens farver og lys blev et kraftigt visuelt virkemiddel i den moderne kunst. Eksperimenter med vores optiske oplevelse af farver og deres gennemslagskraft ledte i slutningen af 1800-tallet til, at en række kunstnere begyndte at male mere farvestrålende end tidligere. Kunstnerne blev i højere grad end tidligere opmærksomme på, at farvernes kulør var afhængig af lyset. I den modernistiske kunst førte brugen af farvefladen til et opbrud med den naturalistiske og perspektiviske dybde i maleriet. Farven og dens toner blev nu til ren abstraktion. Farven og lyset spiller i dag stadig en betydelig rolle i kunsten, og vores oplevelse og sansning heraf giver kunsten et udtryk og en gennemslagskraft. Flere installationskunstværker påvirker gennem farver og lys beskueren, hvorved man oplever verden anderledes sanseligt.

Renæssance
og barok
1400 - 1700

Romantik,
impressionisme
og postimpressionisme
1750 - 1890

Ekspressionisme
og de stil
1910 - 1960

Samtidskunst
2000 -

Farvernes egenskaber, kontraster og virkninger

Der findes flere millioner farver foruden *de akromatiske* farver, som er sort, hvid og grå. Den tyske farveteoretiker Johannes Itten (1888-1967) opstillede i 1961 en farvecirkel, der viser det indbyrdes forhold mellem farverne. I teorien kan alle farver blandes ud fra de tre primærfarver, som er gul, rød og blå, der er placeret i midten af cirklen. Ved at blande rød og gul opnås orange, som er en sekundærfarve. Ligeledes kan man opnå sekundærfarven grøn ved at blande primærfarverne blå og gul, samt lilla ved at blande rød og blå. Den

yderste cirkel indeholder foruden primær- og sekundærfarverne seks tertiærfarver, f.eks. turkis, som opnås ved at blande sekundærfarven grøn og med primærfarven blå. Ud af de 12 farver på Ittens farvecirkel kan man igen blande sig til nye farver ved at blande dem indbyrdes eller tone dem med sort eller hvid.

Den inderste sekskant i Ittens farvecirkel viser desuden de tre komplementærfarvepar. *Komplementærfarver* er farvepar, som skaber en farvemæssig kontrast til hinanden på samme måde, som sort og hvid kan skabe en kon-

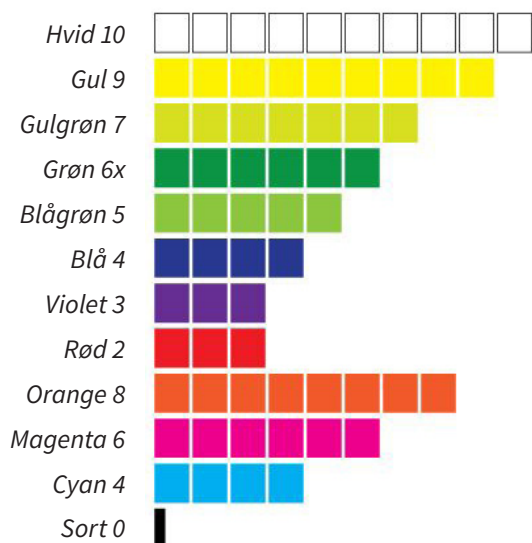
Johannes Ittens farvecirkel



trast. De tre komplementærfarvepar er rød-grøn, gul-lilla og blå-orange. Princippet for komplementærfarverne i farvecirklen er, at primærfarven rød modsvares af den modstående sekundærfarve grøn, der er dannet af de to andre primærfarver. Et rødt område på et maleri fremhæves derved af et grønt felt, der skaber en farvemæssig kontrast til det røde.

Den tyske digter og filosof Johan Wolfgang von Goethe (1749-1832) undersøgte farvernes virkning, styrke og indbyrdes forhold. Goethe udviklede herigen- nem teorien om farvernes kvalitets- og kvantitetskontrast. *Kvalitetskontra- sten* indebærer, at et gult felt opfattes meget iøjnefaldende, mens et lilla felt meget afdæmpet. Ifølge Goethes farveteori skal det lilla felt være tre gange

Goethes Kvalitetskontrast



så stort som det gule for at være ligeså iøjnefaldende. Ligeledes indebærer kvalitetskontrasten, at rene, ublandede farver virker stærkere end brækkede farver, dvs. farver, der er blandet med sort, hvid eller andre farver. I praksis vil kunstnere ofte brække farverne på paletten for at opnå den farvetone, som passer til maleriets motiv. Man brækker især farverne, når man skal male et motiv realistisk.

I maleriet af barokmaleren Caravaggio (1571-1610) (se billede næste side) kan man fornemme formerne igennem de brækkede farver på de mange frugter. Vi kan se det klare lys, der rammer genstandene øverst fra venstre side og skyggerne på genstandenes højre side. Frugternes rumlighed er skabt ved at graduere farvebrugen og lade nogle farver være lyse og rene, mens andre er brækkede. Farvens styrke og lys kalder man *valør*. Caravaggios stilleben er præget af en stor kontrast mellem de iøjnefaldende frugter og den mørksorte baggrund. På den måde virker maleriet både realistisk og dramatisk, selvom der blot er tale om en opstilling af genstande på et bord.

Den sidste form for kontrast kaldes varm/kold kontrast og omhandler kontrasten mellem de varme farver, som gul, orange og rød og de kolde farver blå og lilla. Varme farver fornemmes optisk tættere på os og trækker frem i billedet, mens kolde farver synes længere væk. Et lyst orange felt på en mørke lilla baggrund vil derfor være meget iøjnefaldende. Ved at anvende farvernes



Caravaggio: Stilleben med frugt, ca. 1603. Olie på lærred, 87,2x135,4 cm, privat samling

egenskaber kan man skabe et perspektiv, dvs. dybde i et maleri, ved at bruge varme farver som orange, rød eller gul i forgrunden, grøn i mellemgrunden og lilla eller blå i baggrunden. Dette kaldes også farveperspektiv. Ligeledes kan man skabe størst mulig kontrast mellem farverne ved nogle steder at brække dem i sort/hvid og andre steder lade dem stå rene, mens baggrundens farver er mere hvidligt tonede. Se bl.a. Claude Monets maleri *Valmuelmark* fra 1873 som eksempel på brug af farveperspektivet.

Farvernes fagbegreber

Brugen af farver i kunsten er tæt forbundet med udviklingen og fabrikationen af farverne og malegrunden. Op til 1800-tallet producerede kunstnerne ofte selv deres maling. I kunstnerens atelier var der ofte lærlinge ansat, hvis opgave det var at kværne materialerne, der indeholdt farvepigmenterne, og derved fremstille malingen, som mesteren derefter anvendte. Nogle farver kunne relativt nemt findes i naturen f.eks. brunlige jordfarver, mens nogle farver som rød og blå var yderst vanskelige at producere og kostbare, da de blev udvundet af sjældne stenarter og snegle. I 1800-tallet begyndte man at fremstille farverne kemisk og industrielt, hvilket gjorde, at flere farvestrålende farver blev solgt på tube og anvendt af kunstnerne. Resultatet blev en farveekspllosion indenfor maleriet, og at kunstneren begyndte at arbejde udenfor atelieret.

Primærfarver	De tre grundfarver gul, rød og blå.
Sekundærfarver	Farverne grøn, orange og lilla, der fremkommer ved at blande to primærfarver.
Akromatiske farver	Sort, hvid og grå – også kaldet neutraler.
Rene farver	Farver, der ikke er tonede og derfor er rene f.eks. ultamarinblå, kadmiumrød eller kadmiumgul.
Brækkede farver	Farver, der er tonede dvs. tilsat en anden farve eller en akromatisk farve.
Komplementærfarver	Farver der optisk er modsatrettede og derved fremhæver hinanden. De tre komplementærfarvepar er: rød-grøn, gul-lilla og blå-orange.
Kvalitetskontrast	Kontrasten mellem farver med en høj og intens farveværdi og farver med lav farveværdi.
Varm-kold kontrast	Kontrast mellem varme farver (gul, orange og rød) og kolde farver (blå og lilla)
Farvesymbolik	Farver i særlige kunsthistoriske perioder, hvor farver og lys har spillet en særlig symbolsk rolle for betydningen med værket.

Farvens og lysets betydning i religiøs kunst – fra harmoni til kontrastfuld dramatik

Farvernes symbolik spiller i en overvejende del af kunsten ingen rolle, men i den kristne kunst fra middelalderen i 1200-tallet frem til barokken i 1600-tallet havde hver farve havde en særlig betydning. Således var guld, der oftest blev brugt til glorier og baggrund for en religiøs scene som bebudelsen, symbol på det guddommelige og himmelske, mens det sorte blev symbol på døden, sorgen og det djævelske. På maleriet *Madonna del Belvedere* af renesancekunstneren Rafael (1483-1520) ses centralt jomfru Maria placeret i en trekantskomposition. Foran hende er det lille Jesusbarn i leg med Johannes Døbereren, hvis kors Jesus griber om. Jesus og Johannes Døbereren har direkte øjenkontakt, mens Marias blik på de to børn modsvarer af det langstrakte kors. Bag de tre figurer er et vidtstrakt landskab med træer, en sø og bjerge. Landskabets vandrette horisontlinje skaber derved kompositionelt en korsform i forhold til den lodrette linje mellem Jesusbarnets og Marias hoveder. Rafael har valgt at anvende en ren rød farve til Marias kjole og en klar blå farve til Marias sjal. Farverne rød og blå blev forbundet med jomfru Maria som sym-

Praktiske øvelser

ØVELSE 1A: En realistisk skitse – akromatisk opstilling



Mal med akrylmaling på et stykke brunt eller gråt A4 papir et akromatisk maleri (dvs. i gråtoneskala uden farver). Stil en genstand af en vis størrelse f.eks. et stykke frugt foran dig. Lyssæt genstanden, så der er en side, der rammes af lyset, mens den anden henlægger i skygge.

Efter at have lavet en hurtig optegning med blyant af genstandens former, males genstandens former ved brug af sort, hvid og gråtoner, der frembringes ved at blande farverne på paletten. Vær i arbejdet opmærk-

som på skyggen mellem genstanden og bordet, således at den fornemmes rumlig og placeret på bordet. Da der er tale om et skitsearbejde, er det tilladt at papirets farve nogle steder ses i figuren. Tidsforbrug: ca. 30-40 min.

ØVELSE 1B: En realistisk skitse – koloreret opstilling



Mal enten samme genstand som i øvelse 1a eller en anden genstand ud fra samme princip, men denne gang ved brug af farver og på tykt, hvidt A4 papir. Brug både rene og brækkede farver til at skabe rumlighed i genstanden, herunder lys og skygge. F.eks. kan en appelsin gengives rumligt med ren orange, rødlig tone og en blålig tone til skyggen.

Farvelæg også gerne lidt af bordet eller baggrunden løst og med en farve, der skaber en kontrast til farverne på genstanden f.eks. komplementærfarven. Tidsforbrug: ca. 30-40 min.

ØVELSE 2: Impressionistisk landskab i akvarel

Lav et impressionistisk landskabsmaleri i akvarel og med et løs malerisk udtryk, der giver et sanseindtryk af stedet og lyset.

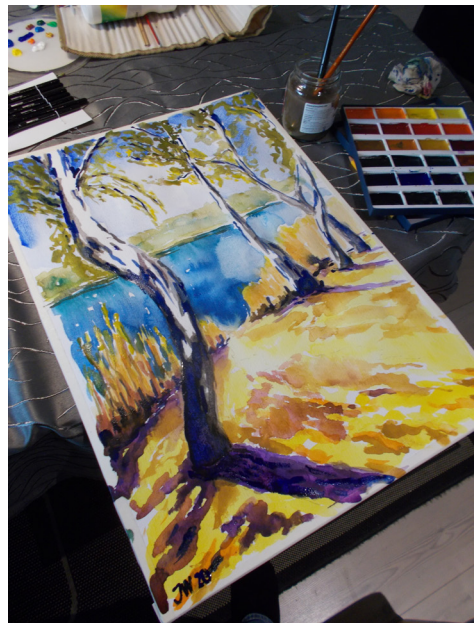


Foto og akvarel af Jonas Wolter

1. Find et egnet foto som forlæg f.eks. af et landskab, en park, en havn eller en flod i en by. Det kan være en fordel at vælge et billede, hvor lyset spiller en stor rolle.
2. Lav en optegning i løs hånd af motivet på akvarelpapir, der er monteret med malertape på en papplade. Undgå at viske for meget ud. Brug evt. en lineal til horisontlinjen.

3. Begynd med at farvelægge himlen og baggrunden med en vandig farve. Hold evt. papiret på skrå for at lave lagringer nedadtil eller eksperimenter med vådt i vådt. Farverne må gerne adskille sig fra forlægget.
4. Efter at baggrunden er tørret op arbejdes der med horisontens billedelementer. Husk stadig at holde dem diffuse og slørede ved at opblende farven med vand og anvende kolde farver.
5. Arbejd gerne i flere områder, hvis man ikke ønsker at de våde farver skal blande sig på papiret.
6. Slut af med at forgrunden farvelægges med varme og kontrastfulde farver, således at den adskiller sig væsentligt fra baggrunden.

Grundlæggende princip for farvelægningen:

Baggrund: Meget vand i farven. Kolde og kontrastfattige farver – på nær ved modlys.

Forgrund: Kun lidt vand i farven. Varme og kontrastrige farver.

ØVELSE 3: Blomster i ekspressive farver

Lav en ekspressiv og farverig tegning med blyant og oliekridd af en vase med blomster på A3 papir. Brug nettet til at finde fotos af blomster. Søgeord: lyng, tulipaner, liljer, mælkebøtte, orkide, roser mv. eller tag et billede af blomsterne i vasen derhjemme.

Arbejdsprocedure:

1. Tegn blomsternes og vasens former i en meget løs streg med blyant på tegnepapir eller akvarelpapir. Lav også gerne en vandret streg til at adskille bord fra baggrund. Undlad detaljer, skygger og at viske ud. Brug kun ca. 10 min på denne del, da optegningen kun er til for at indkredse kompositionen.



Elevværker

2. Udvælg 4-6 farver (f.eks. nogle i samme farveharmonie og komplementærfarver), der skal indgå i maleriet og begynd at farvelægge ved at skifte kridt undervejs for at få overblik over farvernes virkning.

3. Brug en evt. blå, brun, lilla, grøn eller rød farve til at skabe konturer, og varier evt. farvelægningen ved at lade nogle områder stå hvide hen eller at give nogle områder to lag farve.

ØVELSE 4: Skulpturelle farveeksperimenter



Medbring til undervisningen 1-2 genstande, hvis overflade kan bemales (dvs. ikke for glat), og som har en interessant rumlig form f.eks. en banan, en sten, en legetøjsfigur, en kvist mm. Udvælg desuden én farve til hver genstand, som de skal males i. Ofte er det nødvendigt at male genstanden to gange for at opnå en heldækkende farve.

Placer den bemalede genstand på en træklods, der fungerer som sokkel. Skal den bemalede genstand placeres på en spids eller lignende, anvendes lim eller et gennemgående søm.

Affotografer skulpturen op imod en ensfarvet baggrund og reflekter over: 1) Hvad farven gør ved vores oplevelse af formen. 2) Hvilken betydning farveval-

get har? 3) I hvilken skala kunne din skulpturelle model støbes i? 4) Hvor skal din skulpturelle genstand placeres henne?

ØVELSE 5: Kuratering i farver



*Foto fra J.F. Willumsen
udstilling på Aros, 2018*

Udvælg 2-4 værker fra kapitlet eller nettet ud fra de farver, der indgår i værkerne. Find herefter nogle farver, som enten står i kontrast til værkerne eller som harmonerer med værkerne. Overvej f.eks. brug af komplementærfarver mellem maleriets og væggenes farver eller harmonerende farver i forhold til brækkede farver. Brug powerpoint eller et andet præsentationsprogram til at samle værk og væg.

Reflekter over hvilken virkning vægfarven og lyssætningen har på vores oplevelse af kunsten i forbindelse med et besøg på et kunstmuseum.

Lav i forlængelse heraf evt. en udstillingstekst, der på 5-10 linjer formidler oplevelsen af rum, værk og farvesammensætning.

ØVELSE 6: Miniprojekt i farver og lys

Lav evt. i par et projekt, hvor I tager udgangspunkt i farven og lyset som tema, og som indkredser jeres oplevelser eller ide med at udtrykke sig gennem farver og lys. Som inspiration kan man tage udgangspunkt i værker eller citater i kapitlet eller finde inspiration i andre kunstneres værker, naturfænomener eller genstande og begivenheder uden for kunstens verden. Lav f.eks.:

- En fotoserie i forskellige farvetoner eller sort-hvid f.eks. med close ups fra skolen



Elevværk

- Bemaling af sort-hvide udprint med abstrakte farver
- Et glasmaleri på f.eks. et syltetøjsglas eller et spejl hvor der fotograferes igennem og fotoredigeres efterfølgende.
- En skulptur af sammensatte og bemalede brugsgenstande mv.
- Et abstrakt maleri Form og flade i kunsten