

Princippet for vandhåndteringen i et bed med muld er det samme uanset om der er etableret græs, stauder eller buske. Beplantningen er vigtig, idet planternes rødder er med til at opretholde gennem-sivnings-hastigheden i mulden. Regnvandet gennemsiver den beplantede muld inden det enten ned-siver til grundvandet eller afledes til kloak via dræn. Magasinvolumentet kan etableres ved at opstuve regnvandet øverst i anlægget eller under mulden opbygget som stenfaskine, plastkassetter eller en kombination. I områder hvor der ikke ønskes nedsivning til grundvandet udlægges der en tæt membran omkring anlægget der forhindrer nedsivning. Regnvandet ledes via en vandbremse eller tilsvarende til kloak eller recipient. Vandbremsen sikrer, at der ikke ledes mere vand videre end der er kapacitet til. Anlægget kan håndtere regnvand fra tilstødende arealer som cykelsti, fortov, parkeringspladser, sideveje men også tagflader fra tilstødende bebyggelse. Såfremt at der er etableret træer, kan der være tilført regnvand fra tilstødende tagflader eller belægninger via ledninger til rodzonen.

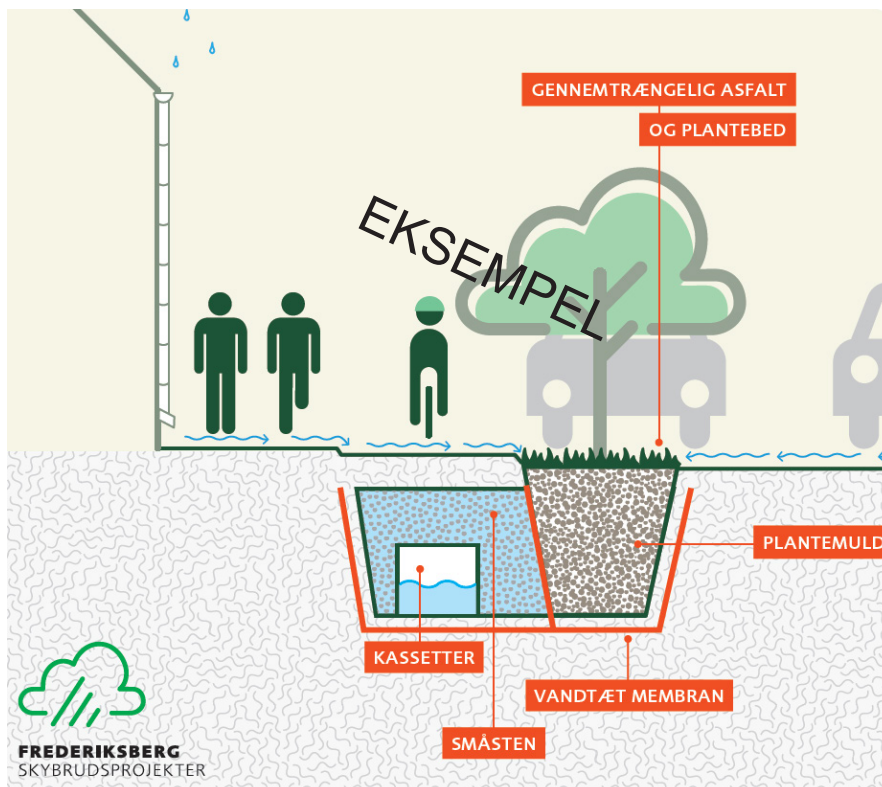
Opbygning Regnbed

Vandhåndtering

- Beplantning
- Filtermuld
- Drænstabil
- kassetter
- Bentonitmembran
- Geotekstil
- EPDM membran
- Dræn
- Stålkant
- Rist og brønd
- Sandfang
- Kantsten
- Tværelementer

Plantehul

- Gartnermakadam
- Råjord (grubet)
- Vækstjord
- Vækstjord med pimpsten
- Bundsten



Bekrivelse af det aktuelle anlæg - Vejbede i Lindevang

De 7 vejbede på Lindevang håndterer vejvand fra ca. 3.000 m². Det sydlige vejareal rammer et lavpunkt mellem Lindevang nr. 10 og nr. 12. Det nordlige vejareal falder jævnt mod nord.

Vejbedene er opbygget med 5 cm lysning på kantsten hen over vejens overflade. Planter har 10 cm frirum. Bedene er etableret med 40 cm filtermuld med underliggende faskiner på 1,2 m. Mod vejen etableres der en betonkantsten på 15x50 cm. Der er etableret fladjern på tværelementer fra udløbt til forbassinet bagside. Forbassinet er opbygget med elefantrist og 10 cm singels etableres. Forbassinet opsamler blade og lign. Den underliggende faskine er etableret med fiberdug og rundt om faskinen, er der placeret nøddesten.

Vejbedene har derudover en bypassbrønd på 315 mm med tilhørende rist med afløb til faskinen.

Risici

Aktiviteter i oplandet til klimavejen, hvorfra der potentielt kan afledes overfladevand eller partikler (støv, jord mv.) må ikke reducere anlæggets funktion (beplantning, muld og gennemsivningsevne) eller udgøre en risiko for recipient eller grundvand.

Arbejder på og i selve klimavejen må ikke resultere i ændringer for regnvandshåndteringen, herunder styring af regnvand på terræn, reduceret funktion og kapacitet eller direkte skade klimavejen.

Aktiviteter I OPLANDET til klimavejen:

- Overskudsvand fra rensning af tag, facader, belægninger, køretøjer mv. skal afledes til spildevandskloak
- Spild fra uheld mv. skal opsamles og evt. spulevand skal afledes efter aftale med Forsyningens hotline.
- Vedligeholdelse af vej og vejanlæg tilstødende klimavejen (f.eks. nyt slidlag, lysning på kantsten, ændringer af overkørsler mv.) må ikke ændre styringen af regnvandet på terræn eller oplandet til klimavejen.

OBS:

- Afledning af overskudsvand fra aktiviteter i oplandet skal aftales med kommunen

DRIFT:

- Glatførebekæmpelse i oplandet til klimavejen skal udføres efter kommunens anvisning
- Oprensning af sandfangsbrønde, udskiftning af mulden og supplering af beplantning skal udføres efter Kommunens anvisning.

OBS:

- Ved observation af utilsigtet vand på terræn eller andre forhold der vedrører klimavejen skal kommune kontaktes.

Arbejder PÅ KLIMAVEJEN:

- Ved aflejring af jord, støv eller andre partikler på klimavejen fra transport eller direkte oplag skal materialet opsamles og bortkøres.
- Beplantningen i bedet må ikke beskadiges (påkørsel, beskygges mv.) og mulden må ikke forurennes eller komprimeres
- Midlertidige oplag eller permanente elementer mv. på klimavejen må ikke ændre styring, stuvning eller afledning af regnvand.
- Styringen af regnvand på klimavejen må ikke ændres (f.eks. faldforhold efter nyt slidlag, reduceret lysning på kantsten, overkørsler mv., afløb via render samt ind- og udløb på anlæg mv.)

OBS:

- Inden igangsættelse af aktiviteter skal kommunen adviseres så evt. afværgeforanstaltninger kan aftales. Ved afslutning af arbejder på klimavejen skal kommunen indkaldes til et vejsyn (hvem).
- Er der sket aflejringer på vej eller i regnbedet vil det blive pålagt de ansvarlige at gennemføres en oprensning og evt. replantning efter kommunens anvisning.

Arbejde I VEJ OG REGNBED:

- Detailtegninger og beplantningsplan for anlægget skal rekvireres og gennemgås med byggeleder.
- Anlægget skal ved opmåling dokumenteret reetableret i henhold til detailtegningerne og nye ledningstrace mv. skal indberettes med "SOM UDFØRT" tegninger
- Kommunen skal indkaldes til tilsyn i rydnings- og reetableringsfasen forud for igangsættelsen
- Ved afslutning af anlægsarbejdet skal det ved TV-inspektion dokumenteres at der ikke er sket aflejringer i eller komprimering af faskinkassetter og dræn.
- Ved større replantninger pålægges det bygherre at drifte bedet (ukrudtsfjernelse, vanding og supplering af planter) i en indkøringsperiode på 2 år.
- Følgende forhold skal beskrives i forhold til gravetilladelsen:
- Håndtering af regnvand fra oplandet og evt. opstrøms projektområdet i anlægsperioden
- Håndtering af opgravet materiale og evt. deponi
- Beskrivelse af placering af byggeplads og nødvendigt oplag i forhold til regnvandshåndteringen.
- Beskrivelse af evt. nødvendige gennemførsler i eksisterende membran og reetablering
- Beskrivelse af afværgeforanstaltninger i forhold til
- Beskadigelse af beplantning (inkl. evt. deponi i anlægsperioden)
- Aflejring af jord, støv eller andre partikler på klimavejen

OBS:

- Anlægsarbejdet må ikke resultere i sammenblanding af materialer i eller fra bærelaget eller skader på kassetter, membran, dræn, omkoblelementer mv.
- Blotlægning af rødder på træer må ikke forekomme og evt. beskadiget beplantning skal erstattes.
- Længerevarende blotlægning af membran må ikke forekomme
- Hvis der i projektet etableres ledningstrace mv. gennem anlægget, må dette ikke resultere i at regnvandet efterfølgende kan afledes i gruskastningen omkring ledningen.
- Membranen skal reetableres samt gennemføringer og huller tætnes i henhold til leverandørens anvisninger.
- Reetableringen må ikke ændre på styringen af regnvand på klimavejen (f.eks. faldforhold efter nyt slidlag, reduceret lysning på kantsten, overkørsler mv., afløb via render samt ind- og udløb på anlæg mv.)
- Reetablering af muld (godkendt af kommune i forhold til nedsivnings- og rensningsevne) og beplantning skal udføres af fagfolk der har dokumenteret kendskab og erfaring med regnbede.