

Tilbud på
ladeløsning til
**Ejerforeningen
Kantorparken
blok III**

NRGI

NRGi Elhandel A/S
Dusager 22, 8200 Aarhus N

Overblik

Info	1
Proces	2
Tilbud	3
Ladeudstyr & Stolper	4
Strømaftale & cashflow	5
Etablering & forudsætninger	6
Placering	7
Underskrift	8
Bilag & Vilkår	9-16

Info

NRGi eje-løsning

Der tilbydes en eje-løsning, hvor i ejer ladestanderne, og NRGi servicerer dem. NRGi sørger for levering, montering, drift, service og teknisk support.

Det forudsættes, at ladeboksene kobles på kundens eksisterende elmåler og at strømforbruget til ladeudstyret bliver en del af kundens øvrige strømforbrug og betales særskilt i denne aftale.

Tilbud på ladeløsning til: Ejerforeningen Kantorparken, Blok III

Fremsendt d. 12 juli 2023

Kontakt: Mads Boesen
Telefon: +45 2044 9708
Mail: Mboe@nrgi.dk

NRGi Elhandel
Dusager 22
8200 Aarhus N

I det følgende benævnt "Kunde".

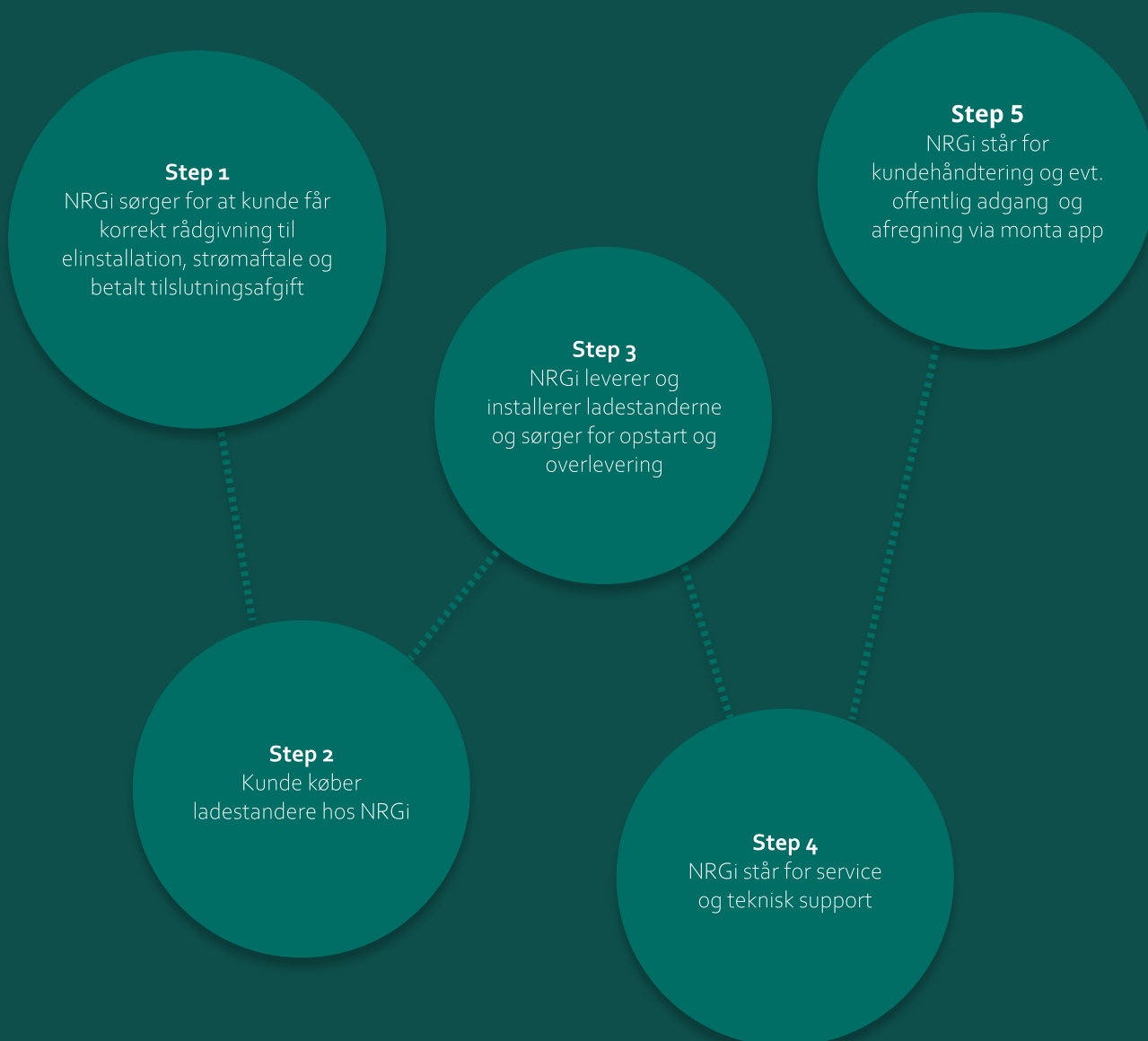
Kontakt: Trine Hæstrup Friberg
Telefon: +45 28 60 22 95
Mail: trine_haestrup@gmail.com

Ejerforeningen Kantorparken, Blok III
Kantorparken 22, 1. tv
8240 Risskov

Tilbudsnummer: T0122942

Processen for jeres ladeløsning

Vi fokuserer på en fuld enterprise fra start til slut, hvor vi vil være med jer på hele rejsen. Nedenfor ses hvad du som ladepartner er ansvarlig for, og hvad NRGi står for i dette tilbud.



Tilbud med serviceabonnement

Tak for jeres interesse vedrørende vores ladeløsning fra NRGi. Der tilbydes en eje-løsning, hvor kunde ejer ladestanderne, og NRGi servicerer dem.

Kunde har valgt følgende produkter med en løbende ydelse:

Produkt	Indhold	Stk. pris	Antal	Pris total
NRGi	Serviceaftale	89 dkk	4 stk	356 dkk
Total pr. måned				356 dkk

Kunde har valgt følgende produkter med en engangsbetaling:

Adresse	Ydelse	Pris total
Kantorparken 22, 1. tv 8240 Risskov	4 stk. NRGi Pro ladeenheder af typen Zaptech Pro 22 kWh.	32.585 dkk
	2 stk. 2 ONEPOLE Twin side by side inkl. fundament	9.863 dkk
	Installation af 4 stk. Zaptec Pro 22kWh ladebokse. inkl. materialer og gravearbejde	129.173 dkk
	Projektering (fratrækkes ved accept af tilbud)	2.500 dkk
Total pris ekskl. moms.		174.121 dkk

*Ladekabel medfølger ikke

*Ladekort kan købes via Monta

*Udgifter til netselskab er ikke medtaget

Ladeudstyr & stolper

Aftalen omfatter følgende udstyr fra NRGi:

4 stk - Zaptec Pro 22 kWh/11 kWh ladebokse med loadsharing
2 stk - ONEPOLE 2 Twin Side by side

Inkluderet:

2 stk ONEPOLE - Fodbeslag
2 stk ONEPOLE - Tagdækning
2 stk ONEPOLE - Beslag
2 stk ONEPOLE - Midterste omslag
2 stk ONEPOLE - Tilslutnings Kit 6P

ONEPOLE søjlen er produceret af højeste kvalitet, og beregnet til ethvert miljø.



Strømaftale & Cashflow

Kunde betaler for elforbruget til ladestanderne gennem Kundes el-leverandør på den hovedmåler hvor ladeboksene tilkobles. En evt. elaftale til hovedmåleren aftales særskilt fra denne aftale. Der lægges dog op til, at der forhandles en attraktiv elaftale til kunde gennem NRGi.

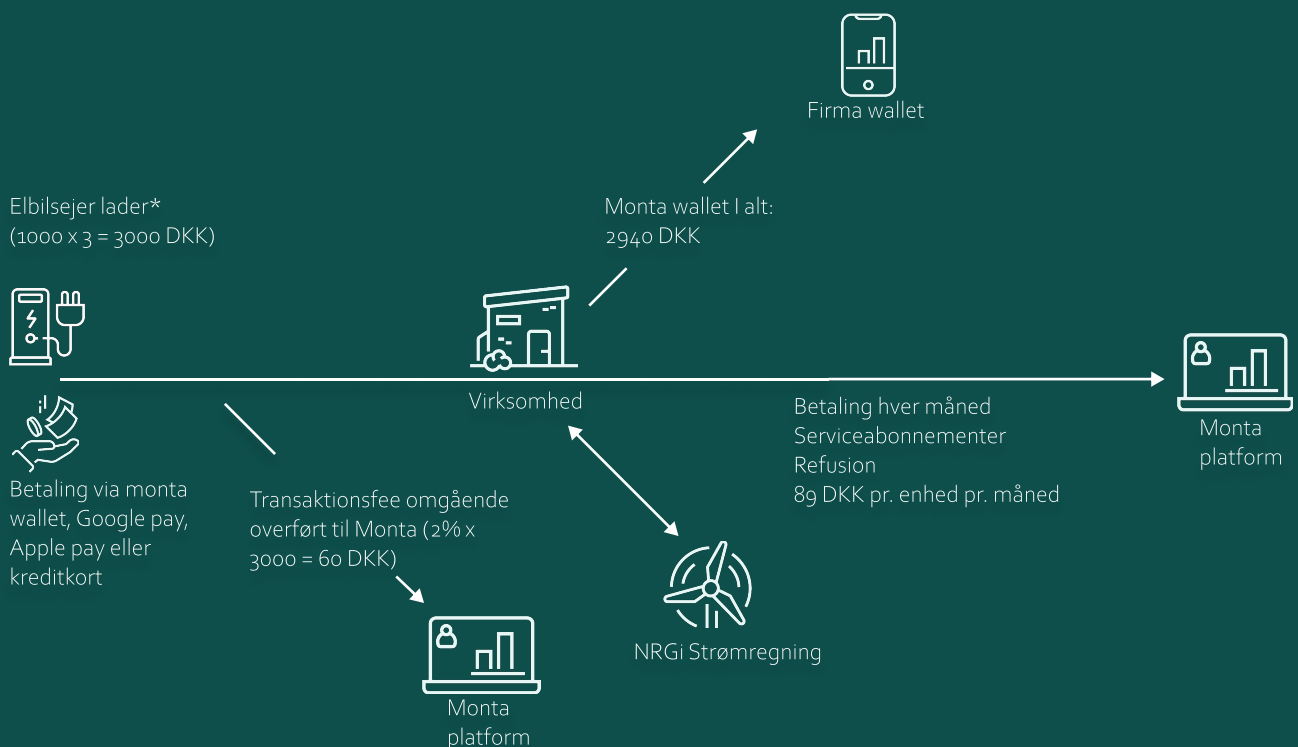
Kunde bestemmer selv den salgspris som ansatte, gæster, mm. tanker for på kundes ladebokse. Disse satser og brugsrettigheder styres af NRGi eller kunde i Montas app.

NRGi er ikke ansvarlig for en evt. difference mellem indkøbspriser og salgspriser på el på standerne.

Kunde betaler et serviceabonnement pr. ladeboks til NRGi for løsningen som følger de aftalte satser. Serviceabonnementet er en forudsætning for at kunne søge og udbetale elafgiftsrefusion* for den strøm der bruges til opladning.

*se vilkår jf. Bilag afsnit 13

Cashflow eksempel baseret på 1000 kWh ladning og pris på 3 dkk pr. kWh til slutkunden



Etablering & forudsætninger

NRGi står for etablering af ladeudstyret til de i aftalen aftalte priser. Tilbuddet er udspecificeret nedenfor:

I forbindelse med etablering af 4 stk. ladebokse af typen Zaptec Pro 22kW på 2 ONEPOLE 2 Twin side by side søjler, fremføres 1 stk. 4x1502 AL til en ny eltavle med afregningsmåler. Tavlen forberedes til en maksimal belastning på 160A. Der ønskes tilslutning i transformer 0340 og der tilmeldes 80A hos KONSTANT. Fra eltavlen fremføres 1 stk. 5g62 CU til hver søjle. Hver søjle får 32A – det vil sige, at boksene på hver søjle har en ydeevne på 22/11 kW. I eltavlen forbereder vi flere grupper, og ligeledes ligger der et rillerør i forlængelse af det opgravede, så installationen er bedst muligt forberedt til senere udvidelse.

Arbejdet omfatter:

- Tilmelding af 80A hos KONSTANT
- Gravetrace i grus, græs eller jord samt undskydning op til 60 meter
- Fremføring af op til 35 meter 4x1502 AL kabel
- Fremføring af op til 80 meter 5g62 CU kabel
- Fremføring af op til 30 meter Ø110mm tomrør til udvidelse
- Levering og sætning af 160A eltavle med trafomåling og nødvendige relæer - forberedt til op til 5 søjler/10 bokse
- Reetablering af det opgravede efter kabelføring
- Jording af installationen til TT-system
- Sætning af 2 stk. ONEPOLE 2 Twin side by side søjler og fundamenter
- Montering af 4 stk. Zaptec Pro bokse
- Programmering og opsætning af 4 lade bokse med load-sharing på Zaptec Portal
- Test, KLS og afprøvning af installation

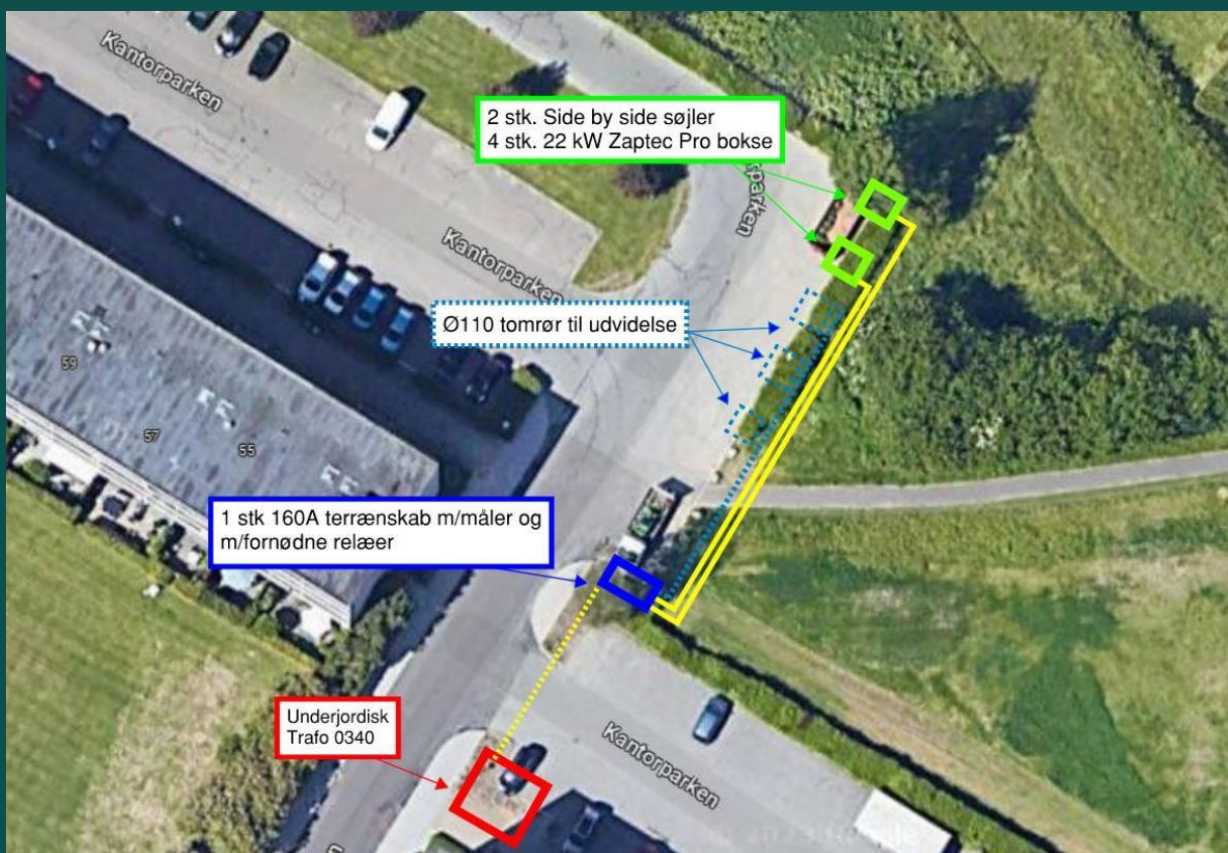
Forudsætninger:

- Arbejdet kan udføres inden for normal arbejdstid
- Parkeringspladserne er afspærret inden arbejdets begyndelse
- Der er frie adgangsveje ved arbejdsområdet
- Kundens egen gartner fjerner buskads og sten, der er i vejen for entreprenøren – entreprenøren kan være behjælpelig med dette
- Kunden er indforstået med, at dele af buskadset kan blive beskadiget ifm. opgravningen
- Der ikke er forhold i jorden, som gør, at der ikke kan undskydes, graves eller, at søjlefundamenter ikke kan sættes
- KONSTANT henviser til ønskede transformere (0340)
- KONSTANT monterer forsyningskablet i underjordisk transformer (0340)
- NRGi leverer søjler, fundamenter og Zaptec Pro bokse
- Tilslutningsbidraget faktureres særskilt
- Udgifter til efterreparation er ikke medregnet i tilbuddet

Elcons vilkår for installation:

Placering

Oversigtstegning



Underskrift

Ved jeres godkendelse af tilbuddet vil NRGi fremsende underskrevet tilbud.

Opstart: Efter aftale mellem kunde og Elcon

Gyldighed: Tilbuddet er gældende 14 dage fra dagsdato. Aftalen accepteres ved returnering i underskrevet tilstand til kontaktpersons email.

Betalingsbetingelser: Løbende måned + 20 dage fra dagsdato. Ved betaling efter forfaldstidspunkt pålægges 1,5% pr. påbegyndt måned

Salgs- & leveringsbetingelser: Se vedhæftede vilkår jf. bilag (AB 92) af februar 2022.

Forbehold: Det forudsættes at arbejdet kan udføres indenfor normal arbejdstid. Arbejdet udføres i overensstemmelse med virksomhedens kvalitetsledelsessystem, der er certificeret efter kravene i DS/EN ISO 9001:2008 - Kvalitetsstyring.

Vilkår: NRGi Elhandel A/S' vilkår for køb af ladebokse jf. Bilag

Undeskrives af kunde:

Dato: _____

Kunde for- & efternavn: _____

For NRGi Elhandel underskrives:

Dato: _____

For- & efternavn: _____

Vi håber ovenstående er dækkende for gennemgangen af projektet. I er naturligvis altid velkommen til at kontakte os, ved yderligere spørgsmål.

Med venlig hilsen

NRGi Elhandel A/S
Dusager 22
8200 Aarhus N
Mail: tilbud_erhverv@nrgi.dk
Tlf.: +45 7011 4500

Bilag & vilkår

1. Aftalegrundlag og baggrund

1.1 Nærværende Vilkår for køb af NRGi Elhandel A/S' ladeløsning (herefter "Vilkårene") er gældende for erhvervskundens ("Kunden") køb af ladeboks(e) (herefter "Ladeboksen") hos NRGi Elhandel A/S, CVR-nr.: 32 28 57 59, Dusager 22, 8200 Aarhus N.

1.2 I tillæg til Vilkårene gælder det af NRGi udarbejdede tilbud (herefter "Tilbuddet"), som Kunden har accepteret i forbindelse med aftalens indgåelse.
Kundens pris afhænger af, om der samtidig tegnes en elaftale mellem kunden og NRGi Elhandel på den adresse, hvor Ladeboksen skal installeres. Kundens specifikke pris fremgår af Tilbuddet.
I tilfælde af modstrid mellem bestemmelserne i Vilkårene og Tilbuddet, har Tilbuddets bestemmelser til enhver tid forrang frem for Vilkårene.

1.3 Tilbuddet og Vilkårene udgør til sammen Parternes aftale (herefter "Aftalen").
Som led i Aftalen og som forudsætning for den i Tilbuddet fastsatte pris, indgår Kunden en elaftale med NRGi Elhandel. Kunden er oplyst om leveringsbetingelser for elaftalen i forbindelse med indgåelse af elaftalen.

1.4 Kunden, som er erhvervsforbruger, ønsker at købe en NRGi Ladeboks(e) til brug for opladning af eldrevne køretøjer og at få denne opstillet på sin ejendom eller den adresse, som Kunden er tilknyttet og har tilladelse til at installere Ladeboksen på fra fx udlejer.

1.5 Formålet med denne aftale er at regulere vilkårene for NRGi's salg af Ladeboksen til Kunden, inkl. levering, installation og opstart, samt på hvilke vilkår NRGi efterfølgende i abonnementsform servicerer Ladeboksen, yder kundeservice mv.

1.6 Kunden betaler selv for strøm til Ladeboksen separat fra denne købsaftale.
Såfremt kravene til afgiftsrefusion er opfyldt, tilbagebetales afgiftsrefusionen til Kunden, jf. nærmere afsnit 13.

1.7 Kunden kan ikke støtte ret på oplysninger om Ladeboksen, det være sig specifikationer, fotos, tegninger, priser mv., der måtte findes på NRGi's eller Ladeboksens producents hjemmeside, i kataloger, reklamer eller lignende salgsfremmende materiale, der alene skal betragtes som vejledende og ikke altid vil være opdateret.

1.8 Ved indgåelse af Aftalen fremsender NRGi en ordrebekræftelse og herefter en opkrævning til Kunden, hvori Vilkårene og Tilbuddets accepterede indhold fremgår, som bekræftelse på, at Aftalen er endeligt indgået. Kunden skal straks kontakte NRGi, ved uoverensstemmelser i ordrebekræftelsen.

1.9 Ændringer eller tillæg til Aftalen er kun bindende ved skriftlig bekræftelse fra NRGi.

1.10 Kunden gøres opmærksom på, at Kunden ved Aftalen bliver ejer af Ladeboksen, og at det således ikke senere er muligt at skifte til en lejeaftale vedrørende denne.

Bilag & vilkår

2. Ladeboksen

2.1 Kunden køber selve Ladeboksen af NRGi, og denne tilhører således Kunden. Drift og service af Ladeboksen udføres af NRGi i abonnementsform i overensstemmelse med Aftalen.

2.2 Når Kunden køber en Ladeboks, medfølger der ikke ladekabel og ladestander, medmindre dette fremgår af Aftalen.

2.3 Ladeboksen styres med ladesystemet Monta, som ejes og administreres af Monta ApS. NRGi tilbyder kun sine services via lade-standersystemet Monta, så længe Kunden betaler serviceabonnement. Abonnementet betales via Monta app'en.

3. Levering og installation af Ladeboksen

3.1 NRGi fremsender Ladeboksen til Kunden i tiden op til installationstidspunktet. NRGi sender Ladeboksen til Kundens installationsadresse eller en pakkeboks. Ved forgæves levering af Ladeboksen er Kunden forpligtet til at afhente Ladeboksen i pakkeboks eller lignende, så den står klar til installatøren på installationsdagen. En eventuel ekstraudgift ved gensendelse af en lade-boks, afholdes af kunden. Kunden må ikke åbne pakken med Ladeboksen, da dette skal gøres af den professionelle installatør.

3.2 Kunden vil blive kontaktet af NRGi eller en af NRGi antaget installatør, som udfører installationen af Ladeboksen hos Kunden, for at aftale nærmere omkring installationen og tidspunktet herfor.

3.3 Installationen udføres som beskrevet og accepteret i tilbuddet.

3.4 I forbindelse med installationen forudsættes det, at Kundens eksisterende installationer er udført i henhold til gældende lovgivning. Viser det sig, at installation af Ladeboksen ikke kan gennemføres af sikkerhedsmæssige grunde eller uden at bryde gældende lovgivning, er NRGi berettiget til at nægte installationen, indtil Kunden har afhjulpet eventuelt konstaterede mangler.

3.5 NRGi er omhyggelig med installationen, men der kan være forhold ved og i ejendommen boligen, som NRGi's installatør ikke kan se. Kunden skal derfor oplyse NRGi's installatør om alle nedgravede stikledninger, kabler og lignende under terræn. Det samme gælder alle former for skjulte installationer i boligen, såsom kloak- eller elinstallationer, vandrør, kabler eller lignende.

NRGi er ikke ansvarlig for skader på, eller som skyldes, skjulte forhold, som Kunden har forsømt at oplyse NRGi eller NRGi's installatør om.

3.6 Såfremt levering eller installation forsinkes eller ikke kan ske grundet Kundens forhold, er NRGi berettiget til at opkræve et gebyr på kr. 1.500 inkl. moms hos Kunden pr. forgæves leverings- eller installationsforsøg. Kunden er derudover forpligtet til at dække samtlige af NRGi's eventuelle yderligere tab.

3.7 Leverings- og installationstidspunktet kan ændres af NRGi, hvis der opstår forhold ud over, hvad der sædvanligt kan påregnes, som NRGi ikke selv kan kontrollere, og som vanskeliggør levering eller installation af Ladeboksen hos Kunden. Det er alene NRGi, der er berettiget til at vurdere, hvorvidt leverings- og installationstidspunktet skal ændres. Eksempler på ovenstående forhold, som dog ikke er udtømmende, er manglende kapacitet, svigtende leverancer, forsinkelser hos underleverandører, skader på forsyningsledninger, nedbrud af lastvogne, ekstraordinær sygdom, skader på el- eller vejnet m.v.

Bilag & vilkår

4. Drifts- og serviceabonnement

4.1 Aftalen omfatter ud over køb af Ladeboksen, at NRGi på abonnementsbasis yder løbende kundeservice og teknisk service, der skal sikre en god drift og vedligeholdelse af Ladeboksen. Kunden kan efter behov kontakte NRGi's kundeservice på 7011 4500 ved fejl på Ladeboksen, spørgsmål til Ladeboksens funktioner, samt ved behov for service og/eller reparation af Ladeboksen. Kunden kan altid forvente hjælp fra en tekniker fra NRGi inden for to hverdage. Ladekabel og ladestik er ikke omfattet af denne fortløbende garantiordning. Abonnementet medfører samtidig, at NRGi står for afgiftsrefusionen for Kunden, jf. nærmere pkt. 13.

4.2 Kundeservice og teknisk service omfatter følgende:

- Reparation eller opstilling af ny ladeboks ved Ladeboksens hændelige beskadigelse eller undergang (som følge af fx brand, tyveri, lynnedslag o. lign.), medmindre forholdet er omfattet af pkt. 4.3
- Assistance ved driftsstop og funktionsfejl
- Assistance til fejlfinding
- Assistance til igangsætning (pr. telefon hvor muligt)
- Fjernovervågning af Ladeboksen
- Opdatering af Ladeboksens software

4.3 Kundeservice og teknisk service omfatter ikke følgende, som skal betales særskilt:

- Skader på Ladeboksen, der er omfattet af Kundens forsikring, når forsikringssselskabet giver positivt tilsagn om dækning af skaden
- Tilkald ved uvilje til selv at forsøge at genstarte efter NRGi's anvisninger
- Skader eller fejl på ukurante komponenter
- Skader eller fejl forårsaget af uautoriserede personer
- Skader eller fejl forårsaget af eksterne personer ved f.eks. service, udbedring, fejlrettelser på Ladeboksen m.v., udenom NRGi
- Skader eller fejl på eller forårsaget af husets elinstallation, hvis husets elinstallation er ulovlig eller fejlbehæftet
- Tilkald til strømsvigt eller fejlbetjening af Ladeboksen.
- Forgæves kørsel til bekræftet besøg
- Udgifter til færgeoverfart til øer, som ikke kan nås uden færge

4.4 Enhver vedligeholdelse, service og reparation af Ladeboksen skal i abonnementsperioden alene forestås af NRGi, hvorfor Kunden straks skal rette henvendelse til NRGi, hvis der opleves problemer med Ladeboksen. Kunden forpligter sig i abonnementsperioden til alene at lade NRGi stå for vedligeholdelse, reparationer, service, kontrol mv. af Ladeboksen, og til heller ikke selv at tilgå Ladeboksen i forbindelse med andet end sædvanlig brug og betjening.

Overholder Kunden ikke dette, kan det medføre bortfald af garanti og udbetaling af elafgiftsrefusion, ligesom Kunden hæfter for alle NRGi's ekstra udgifter og ekstra tidsforbrug ved drift og service som følge heraf.

4.5 Kunden accepterer, at der i forbindelse med eksempelvis havari, eftersyn eller service kan forekomme afbrydelser i Ladeboksens funktion. Sådanne afbrydelser berettiger ikke Kunden til kompensation fra NRGi.

Bilag & vilkår

5. Reklamation og garanti

5.1 NRGi yder Kunden garanti på Ladeboksen i tre år fra leveringsdagen. Garantien forlænges automatisk med yderligere 2 år til 5 år i alt, såfremt Kunden opretholder sit serviceabonnement hos NRGi i hele perioden. Garantien indebærer, at NRGi udfører reparationer og udbedring af fejl på Ladeboksen, reparation/udskiftning af komponenter og udstyr og evt. midlertidige foranstaltninger ved omfattende fejl eller leveringsvanskeligheder af reservedele. De i pkt. 4.3. nævnte undtagelser gælder tilsvarende for garantien. Reklamation i henhold til reklamationsretten eller garantien skal indgives til NRGi uden unødige forsinkelse efter Kunden har konstateret manglen.

6. Priser, betalingsvilkår og sikkerhedsstillelse

6.1 Ved accept af tilbuddet sker der samtidig betaling, der inkluderer betaling for Ladeboksudstyr, oprettelse og installation. For abonnementet betales en månedlig ydelse, der dækker samtlige løbende ydelser i henhold til Aftalen. Oprettelsesprisen og den månedlige ydelses størrelse fremgår af Tilbuddet.

6.2 NRGi forbeholder sig ret til at ændre i abonnementsprisen. Prisstigninger meddeles til Kunden med 30 dages varsel. Kan Kunden ikke acceptere prisstigningen, skal Kunden opsiges abonnementet inden udløbet af 30-dages varslet, idet prisstigningerne ellers betragtes som accepterede af Kunden og automatisk træder i kraft.

6.3 NRGi fakturerer den månedlige betaling forud via Monta, og Kunden er forpligtet til at oprette en Monta Wallet og tilmelde gyldig betaling.

6.4 Ved manglende rettidig betaling påløber der renter efter rentelovens regler tillige med, at NRGi kan iværksætte rykkerprocedure og overgive sagen til inkasso efter gældende lovgivning. NRGi er til enhver tid berettiget til at modregne ethvert skyldigt beløb i Kundens krav på elafgiftsrefusion eller et tilgodehavende hos et af de NRGi-Koncernforbundne selskaber.

6.5 NRGi er til enhver tid, herunder også efter aftaleindgåelsen, berettiget til af Kunden at kræve forudbetaling, betaling af kontant depositum eller stillelse af bankgaranti på anfordringsvilkår forud for levering, hvilket i givet fald vil være en udtrykkelig betingelse for leverings påbegyndelse.

6.6 NRGi er berettiget til at modregne ethvert skyldigt beløb i en kontant sikkerhedsstillelse. En stillet bankgaranti frigives, når samt- lige af NRGi's krav mod kunden er indfrie. Kunden er ikke berettiget til at tilbageholde eller modregne noget beløb over for NRGi.

6.7 NRGi er berettiget til at foretage kreditcheck af Kunden med henblik på at vurdere Kundens kreditværdighed.

Bilag & vilkår

7. Ansvar

7.1 Kunden skal sørge for, at der sker løbende og vedvarende forsyning af el til Ladeboksen.

7.2 NRGi kan ikke holdes ansvarlig for nedbrud eller havari på Ladeboksen, medmindre NRGi har handlet groft uansvarligt eller forsætligt ved installation eller service af denne.

7.3 NRGi er på intet tidspunkt ansvarlig for indirekte tab, herunder fx driftstab, tidstab eller lignende indirekte tab.

7.4 Kunden er erstatningsansvarlig efter dansk rets almindelige principper. Kunden er herunder ansvarlig for skade opstået på Ladeboksen og dennes kabler forårsaget af tredjemands culpøse adfærd, hvis adfærden sker på Kundens matrikel.

8. Produktansvar

8.1 For så vidt angår eventuelt produktansvar er NRGi ansvarlig i henhold til de bestemmelser i produktansvarsloven, som ikke kan fraviges ved aftale. NRGi er ikke ansvarlig for indirekte tab.

9. Aftalens varighed, ophør og ændring

9.1 Aftalen træder i kraft fra dens indgåelse, og abonnementsdelen forbliver i kraft indtil det opsiges af en af parterne.

9.2 Abonnementet er gensidigt uopsigeligt i 5 måneder, hvorefter det kan opsiges med 1 måneds varsel til udgangen af en måned.

9.3 NRGi er berettiget til, når som helst, at ændre Vilkårene ved meddelelse herom til Kunden, f.eks. i forbindelse med fakturering eller en servicemeddelelse til Kunden. Såfremt ændringerne skyldes regulatoriske forhold, herunder påbud fra offentlige myndigheder, såfremt der er tale om uvæsentlige ændringer eller ændringer til Kundens fordel, træder ændringerne i Vilkårene i kraft fra meddelelsen til Kunden. Skyldes ændringerne andet end regulatoriske forhold, og er ændringerne til væsentlig ugunst for Kunden, træder ændringerne i Vilkårene i kraft fra udløbet af det i meddelelsen angivne varsel, medmindre Kunden forinden varslets udløb har opsagt Aftalen. Fsva. prisændringer henvises til pkt. 6.2.

9.4 Det præciseres, at ved Aftalens ophør har Kunden ikke længere adgang til NRGi's services, software, kundeservice mv.

10. Misligholdelse

10.1 Hvis en part væsentligt misligholder sine forpligtelser i henhold til Aftalen, har den anden part ret til at ophæve Aftalen med øjeblikkelig virkning. Kundens manglende rettidige opfyldelse af sine betalingsforpligtelser betragtes altid som væsentligt.

10.2 I forbindelse med en parts ophævelse af aftalen, skal den anden part erstatte dennes tab, idet NRGi's ansvar er begrænset som anført under pkt. 8.

Bilag & vilkår

12. Offentlige tilladelser

12.1 Kunden er selv ansvarlig for indhentelse af evt. fornøden byggetilladelse, og for at installationen af Ladeboksen sker i overensstemmelse med de for Kundens ejendom gældende servitutter, lokalplaner mv.

12.2 Kunden skal give eventuelle fornødne meddelelser til offentlige myndigheder, i det omfang det er relevant.

13. Levering af strøm og afgiftsrefusion

13.1 Ladeboksens passive og aktive elforbrug betales af Kunden. Der installeres ikke en særskilt elmåler for Ladeboksen, og Ladeboksens elforbrug indgår således i Kundens generelle husstandselforbrug, som Kunden selv er ansvarlig for.

13.2 Kunden accepterer, at NRGi, så længe abonnementet er i kraft, søger refusion af den elafgift, som Kunden betaler af den af Ladeboksen forbrugte el, og den således opnåede elafgiftsrefusion videresendes til Kunden fra NRGi. NRGi er dog berettiget til uden varsel at standse søgning og/eller videresendelse af elafgiftsrefusion til Kunden, såfremt Kunden misligholder sine betalingsforpligtelser eller i øvrigt væsentligt misligholder Aftalen.

13.3 Gældende takst for elafgiftsrefusion kan ændres løbende og kan ses på www.nrgi.dk/ladeboks

13.4 Der udbetales alene elafgiftsrefusion til Kunden i det omfang og for de perioder, NRGi kan opnå refusion hos Skattestyrelsen. Det er Kundens ansvar at leve op til gældende regler for elafgiftsrefusion.

13.5 Ophør af elafgiftsrefusionsordningen medfører ikke abonnementsets ophør i øvrigt.

13.6 Det er en forudsætning for elafgiftsrefusion, at Kunden ikke selv anmoder SKAT om godtgørelse af elafgift, og at Kunden betaler fuld elafgift af forbruget på den hovedmåler, som Ladeboksen er tilsluttet.

13.7 Kunden har pligt til at levere relevant dokumentation for Kundens betaling af elafgift til NRGi, hvis NRGi anmoder om sådan dokumentation eksempelvis i form af en erklæring fra Kunden.

13.8 Såfremt Kunden allerede har afgiftsfritagelse eller modtager afgiftsrefusion på strøm, f.eks. via egen husstandsvindmølle, jord- varme, elvarme, solceller m.v., skal dette oplyses til NRGi, idet Kunden i så fald ikke har ret til yderligere afgiftsrefusion.

13.9 Elafgiftsrefusion til Kunden opgøres løbende og efter hver optankning på Ladeboksen. Udbetalingen sker via Monta app'en.

13.10 Ladeboksen må i abonnementsperioden kun benyttes til opladning af el- eller plug-in-hybridbiler, og Kunden forpligter sig til ikke at bruge el fra Ladeboksen til andre formål, da dette kan være i strid med reglerne om afgiftsrefusion.

13.11 Kontinuerlig strømforsyning til Ladeboksen er nødvendig for, at NRGi kan administrere og servicere Ladeboksen samt løbende sende korrekt afgiftsrefusion. Kunden kan derfor ikke forvente, at NRGi kan opsamle de rigtige data til at sende afgiftsrefusion eller administrere og servicere Ladeboksen, hvis den er slukket.

13.12 Ladeboksen registrerer antal kWh anvendt til opladninger og indsender løbende oplysning herom til NRGi i abonnementsperioden. Kunden skal dog i nødvendigt omfang give NRGi adgang til, efter forudgående aftale, at tilgå Ladeboksen i forbindelse med service, kontrol, afprøvning, aflæsning, afbrydelse eller lignende. Kunden skal i abonnementsperioden afstå fra selv at tilgå Ladeboksen i forbindelse med andet end almindelig brug og betjening.

13.13 Elafgiftsrefusion kan alene udbetales for en Ladeboks, som er installeret i Danmark på installationer omfattet af afgiftspligt efter den til enhver tid gældende danske lov om afgift på elektricitet.

Bilag & vilkår

14. Overdragelse af rettigheder og pligter

14.1 NRGi er berettiget til at overdrage sine rettigheder og pligter i henhold til Aftalen helt eller delvist til tredjemand uden Kundens accept.

15. Force Majeure

15.1 Hvis der opstår Force Majeure, er NRGi ansvarsfrit berettiget til at udskyde eller annullere sine ydelser i henhold til Aftalen.

15.2 Force Majeure forstås som, men er ikke begrænset til, forhold som brand, eksplosion, ulovlig og lovlig strejke, fysiske blokader, lockout, krig, begrænsninger i produktion, oversvømmelser, skader eller havari på fast ejendom, maskiner, anlæg eller transport- midler, manglende mulighed for at fremskaffe arbejdskraft på overenskomstmæssige vilkår, leveringssvigt fra underleverandører eller andre forhold, der ligger uden for NRGi's kontrol.

15.3 Det er alene NRGi, der er berettiget til at beslutte, hvorvidt leveringen skal udskydes eller annulleres i tilfælde af Force Majeure som beskrevet ovenfor. Kunden er ikke berettiget til at træde tilbage fra aftalen som følge af NRGi's beslutning.

15.4 Hvis NRGi's på baggrund af ovenstående udskyder sine leveringer, er NRGi berettiget og forpligtet til at genoptage leveringen inden for rimelig tid efter, der ikke længere foreligger Force Majeure.

15.5 NRGi er fritaget for ethvert erstatningskrav fra Kunden som følge af Force Majeure, herunder også ethvert indirekte tab.

16. Ændringer af gældende lovgivning og forskrifter

16.1 NRGi kan ved et passende varsel forlange ændringer i Aftalen, herunder Aftalens vilkår, pris og forudsætninger i tilfælde af, at der sker ændringer i lovgivning, der påvirker Aftalen, herunder vejledninger, forskrifter og regulativer, der påvirker NRGi. Aftalen skal tilpasses, så færrest mulige ændringer implementeres, men Kunden accepterer de af NRGi foreskrevne ændringer og kan ikke kræve kompensation herfor fra NRGi.

17. Tilsyn og klage

17.1 I tilfælde af at Kunden ønsker at klage over de fra NRGi leverede ydelser, skal Kunden kontakte NRGi på 7011 4500 eller service@nrgi.dk

17.2 Får Kunden ikke medhold i klagen, eller ønsker Kunden af anden årsag at klage over de af NRGi leverede ydelser, kan klage indgives til Center for Klageløsning, Toldboden 2, 8800 Viborg, idet der findes flere oplysninger på <https://naevneneshus.dk/start-din-klage/center-for-klageloesning-og-forbrugerklagenaevnet/>

17.3 Har du handlet med NRGi online kan EU Kommissionens onlineklageplatform anvendes ved behandling af din klage. Det er særlig relevant, hvis du er forbruger med bopæl i et andet EU-land. Du finder klageplatformen på <http://ec.europa.eu/odr>. Ved anvendelse af denne klageportal skal du angive NRGi's e-mailadresse service@nrgi.dk

Bilag & vilkår

18. Lovvalg og værneting

18.1 Enhver tvist der udspringer af Parternes aftale, skal afgøres efter dansk ret (den internationale købelov CISG finder ikke anvendelse) og ved de danske domstole med Retten i Aarhus som værneting medmindre andet følger af ufravigelig lovgivning.

19. Persondata

19.1 NRGi indsamler, opbevarer og behandler kontaktoplysningerne på Kunden og det målte forbrug bl.a. til brug for opfyldelsen af nærværende aftale. Du kan til enhver tid orientere dig om NRGi's gældende persondatapolitik på www.nrgi.dk/persondatapolitik

20. Kontakt

Al henvendelse vedrørende disse vilkår samt andre forhold kan ske til:

NRGi Elhandel A/S

Dusager 22

8200 Aarhus N

service@nrgi.dk

7011 4500