



# JOK-Bladet

Medlemsblad för Järvafältets Ornitologiska Klubb **2:2022**

*Alla våra höstresor till Öland...  
Så levde våra förfäder på Järvafältet  
under järnåldern...  
Satellitlokalen Görväln i Järfälla  
Gästkrönikören: Leif  
Gustafsson om skogen*



Notiser, Setts sen sist, exkursionsrapporter och höstprogram...



## Järvafältets Ornitologiska Klubb (JOK)

Järvafältets Ornitologiska Klubb (JOK), bildades 3/1 1961 och har allt sedan dess haft till huvuduppgift att observera och värna om fågelfaunan på Järvafältet med omnejd. JOK bedriver idag en intensiv verksamhet på Järvafältet, med målsättningen att området skall innehålla en så art- och individrik natur och fågelfauna som möjligt. Då Järvafältet är utsatt för kraftig exploatering runt kanterna, utgör klubben en viktig garant mot eventuella överträdelser. Detta görs genom fortlöpande dialog med de fem ansvariga kommunerna, myndigheterna samt andra offentliga och privata intressenter. JOK är en oberoende lokalförening och samarbetar närmast med Stockholms Ornitologiska Förening (StOF), en regionalförening ansluten till SOF / BirdLife Sverige, samt andra närstående organisationer, t.ex. Naturskyddsföreningens kretsar.



Medlemsavgiften är 100:-/kalenderår  
pg 580 132-9 eller Swish på nr: 1234 059 358 .  
Glöm inte att meddela namn, adress, epost och tel.  
Klubben har drygt 600 medlemmar.  
Läs mer om klubben på hemsidan där du kan hitta kontaktuppgifter för styrelse och andra viktiga funktioner.  
[www.jokhemsida.se](http://www.jokhemsida.se)

## JOK-Bladet

Årgång 62 (grundad 1961)  
Nr: 2:2022

**Utkommer** med fyra nummer (mars, juni, sept o dec) per år till medlemmar i Järvafältets Ornitologiska Klubb (JOK). PDF kan hämtas på hemsidan av reg. medlemmar.

Gamla nummer kan laddas ner gratis i PDF-format från klubbens hemsida.

**Upplaga:** 700 exemplar.

**Tryck:** ÅTTA.45 TRYCKERI, Järfälla

**Redaktör och grafisk form:** Jorge Lintrup  
Båtsman Nähls Gränd 4, 16347 Spånga  
Tel: 070-641 60 40

**Epost:** [jorgelintrup@gmail.com](mailto:jorgelintrup@gmail.com)

**Ansvarig utgivare:** Ulf Svahn, Järfälla

**Medverkan** med material i tidningen sker endast på ideell basis.

**Icke signerat innehåll** ansvarar redaktionen för. Redaktionen förbehåller sig rätten att redigera mottaget material.

**Facebook:** "Fågelskådare på Järva"

**Hemsida:** [www.jokhemsida.se](http://www.jokhemsida.se)

**Adressändring:** [ulf.svahn@gmail.com](mailto:ulf.svahn@gmail.com)

**Omslagsfoto:** Hornuggleunge, av Fredrik Haltia, Karlstad.



## Men...

Jag satt och slöttittade på nyheterna på teve häromsistens, när plötsligt en nyhet som handlade om något annat än Ukraina, Turkiet och NATO-medlemskap fick mig att vakna till: Sommarens årliga fångst av strömming till surströmmingspreparationen är i fara! De svenska kustfiskarna längs Norrlandskusten lägger ner fisket efter att förgäves ha trålat efter årets fångst av strömming. Man får inte ens upp en tredjedel av det normala. Orsaken är att en fiskeflotta med monsterstora fartyg tillåts dammsuga Bottenhavet efter strömming, och hävat in i princip hela strömmingsbeståndet, som nu riskerar att krascha. Monsterflottan använder sig nämligen av mindre nätmaskor, och fångar därför in även små strömmingar, som därmed aldrig kommer att växa till sig och bli matfisk. Och för de som ansvarar för den fiskeflottan kvittar det, då hela fångsten mals ner till fiskmjöl och djurfoder.

Man kan klart jämföra rovfisket i Östersjön med rovdriften av den svenska skogen, som vår gästkrönikör *Leif Gustafsson* beskriver på annan plats här i tidningen. I bägge fallen måste staten ingripa och förhindra en naturkatastrof orsakad av giriga företag som inte drar sig för att krama ur den sista droppen blod ur vår gemensamma jord. För min del kan jag tycka att det borde vara regel att det ska finnas t.ex. 25% mogen produktionsskog, utan att den ska behöva förvandlas till naturreservat, i varje län. När så den yngre skogen har växt upp så att den kan kallas mogen, kan man avverka antingen den eller den äldsta delen. Då garanterar man att de arter som är beroende av äldre skog inte bara ska behöva nöja sig med små remsor av skyddad skog (som i det långa loppet slår ut dem helt och hållet). Det skulle dessutom vara förbjudet att räkna in reservat och nationalparker i vad som betecknas som äldre produktionsskog.

### Ett besök i Moraskogarna...

Mitt i maj månad arrangerades en skogskonferens i Mora av Naturskyddsföreningen, dit äldsta dottern ville att jag skulle med till. Det blev bara jag som reste dit, då Jerka (Erica) blev sängliggande i en ny omgång av Covid19...

Konferensen i sig var inte särskilt mycket att hänga i julgranen, men jag fick ändå tillfälle att träffa några gamla skogskämpar från Dalarna som tagit sig dit. Ett kärt återseende. Resterande tid ägnades att åka ut till skogarna runt Mora och Orsa för att om möjligt få se lite skogsarter man inte ser härifrån. Ett misstag, fick jag erfara.

I vilken riktning jag än körde, och hur långt in i "skogen" jag än tog mig, längs skogsbilvägar jag åkt hundratals gånger tidigare, kunde jag inte hitta EN ENDA gran eller tall med en diameter som översteg 20 cm! ALL SKOG ÄLDRE ÄN 40-50 ÅR VAR BORTA!

Det mest skrämmande var att skogarna nästan var så gott som tysta. Bofinkar och taltrastar hördes, och gökarna som nyss anlant ropade överallt. Annars en spöklik tystnad... Hur ska faunan överleva på marker som antingen är kalhuggna och markberedda, där det inte växer ett enda dugg?! Eller, planterade skogar där det växer så tätt att en älg inte kan tränga sig in vare sig den vill eller inte?! Där marken är täckt av döda barr i stället för blåbärsris och andra örter... Där inga lågor eller tuvor finns där det kan växa svampar, lummer eller ormbunkar.

En av gubbarna på konferensen, Bertil Helmersson, som hjälpt mig med rapporteringen kring pärlugglan i tidigare nummer av JB, berättade glatt, att nu hade han hela ÅTTA häckande pärlugglepar i sina många holkar runt Öje i östra Malung. Det var längesedan det hände! Men då måste jag ändå jämföra med för några decennier sedan, då han kunde ha ett hundratal häckningar i samma antal holkar... Förmodligen har han dessutom en del holkar uppsatta i skogliga naturreservat däromkring.

### Alderängarna blev en tröst...

En halv dag tillbringades i ett skogsreservat utanför Mora som heter Alderängarna. Det består av ett gammalt inlandsdelta där Österdalälven brukade svämma över före regleringarnas tid. Nu, när reservatet hunnit bli cirka 30 år gammalt, hade det blivit mer urskogsliknande, och vi hittade följaktligen många arter som indikerar en extremt fin natur. Knäroten växte i ett stort bestånd längs stigen, och så lyckades vi hitta en fjärlil, unik för området, nämligen det extremt sällsynta porfyrljusmottet! LYCKA! ☑

**Tack för ordet! Jojje Lintrup, redaktör**

### Fotografier, bilder och texter i JOK-Bladet...

...är samtliga inlämnade på ideell basis utan att någon ersättning utgår, och är därför enormt viktiga bidrag till naturskyddet i vårt verksamhetsområde och på annat sätt. Stort tack till alla som bidragit!



## Så stödjer du JOK!

### Bli medlem, så får du:

- JOK-Bladet, fyra nummer per år
- delta i klubbens alla vandringar - gratis
- anmäla dig till klubbens alla fågelresor (som brukar ha ett begränsat deltagarantal) till självkostnadspris
- följa med på klubbens långexkursioner till självkostnadspris
- delta i aktiviteter med likasinnade som hjälper dig tillrätta när du behöver det
- inbjudningar till klubbens innekvällar och föredrag under årets mörka månader
- delta i klubbens övriga verksamheter, som t.ex. holkuppsättning, vintermatning, etc.
- röst- och motionsrätt på årsmötet med möjlighet till påverkan över verksamheten
- tillgång till alla tidigare utgåvor av JOK-Bladet i PDF-format

### Medlemsavgift:

Medlemsavgiften är 100:- per kalenderår

### Ge bort ett medlemskap:

Ett medlemskap är en gåva som räcker ett helt år. Både mottagaren och klubben gynnas, och inte minst våra fåglar i naturen! Eller ännu bättre: [Värva en ny medlem!](#)

### Minnesgåva:

Hedra en persons minne med en minnesgåva till JOK. Pengarna går oavkortat till klubbens vinterfågelmatning eller till andra naturvårdsprojekt. Markera gärna vilken verksamhet som du vill ska mottaga gåvan.

### Betalning:

Plusgiro: **580 132-9**

Swish: **1234 059 358**



Doppingdekalen och tygmärket säljs av Mats Weiland, Karin Callmer (naturcafeet), Tommy Karlsson (30m-kärret), Bengt Sundberg (fågelvandringarna), Ulf Svahn (diverse exkursioner), samt Jojje Lintrup (kaffebordet). Vinsten går oavkortat till fågelskyddet på Järvafältet.

## Ordföranden har ordet:

# Den sköna sommaren är här!



Och det efter en härlig vår som har bjudit på många fina upplevelser av gamla bekanta och även sådana som vi inte blir bortskämda med varje år. Var och en har väl sina favoriter och för min del är det väldigt kul med de två ljudextremerna sommargylling och kornknarr. Att få höra sommargyllingens i mitt tycke väldigt exotiska sjungande ger våren en extra krydda. Jag tycker det ger en lite regnskogslik atmosfär när det lågmälda flöjtandet hörs från träd-kronorna. Ibland inte helt olikt en vanlig svensk koltrast men den går inte heller av för hack-or. Jag minns förra året på JOK:s Ölandsexkursion i maj då sommargylling var hörd i mel-lanlunden och vi tillbringade mycket tid med att försöka höra det vackra flöjtandet. Där fanns en väldigt skönsjungande koltrast som mer än en gång fick oss på tårna varje gång den drog igång. Den fina långa sekvens som jag och många med mig fick ifrån Vinterkohagen vid 30-meterskärret kommer att räcka en lång bit in på hösten. Lika vacker som sommargyllingens sång är, är kornknarrrens speciell. På något sätt tycker jag det är kvintessensen av fågel-skådning att stå på kvällen vid ett fält och titta ut och inte se någonting men däremot få höra "krex krex" i en sällsam upprepning. När man berättar för "vanliga" Människor om den fascinationen får de något frågande i blicken. Kul att igen få uppleva det på Järva. Under 13 av åren på 2000-talet har kornknarren observerats och det har blivit glesare på senare år. Utbyggnaden av Barkarbystaden har naturligtvis gjort sitt, men även på södra delen har den minskat. Kornknarren har gått tillbaka kraftigt under 1900-talet men har haft en liten upp-gång sedan 80-talet. Kul att ha den tillbaka igen.

En annan fågel som inte har varit på Järva sedan 2018 är vakteln. Den hördes då i samma område och den har inte dykt upp sedan dess. Även den är naturligtvis påverkad av utbyggnaden. Den enda obs jag har på vaktel är från ett ställe där det idag står en elcentral... Vi får hoppas på att även den kan hitta tillbaka. Den är på viss uppgång och Uppland är ett bra ställe för den. Den kan även dyka upp på små jordbruksfastigheter så varför inte Bögs och Väsby gårdar med omnejd. Det är bara att gå ut och leta.

I det här numret av JOK-bladet har vi lagt ut höstens program. Vi hoppas naturligtvis att det ska locka till deltagande. Inte minst har våra sträckskådningsaktiviteter tillsammans med de återkommande vandringarna varit magneter. Vi fortsätter naturligtvis med dem. Det är ju Järvafältet som är vårt primära område och då är det där vi ska lägga fokus.

Nu är slut på våren och sommaren kommer med ett visst lugn. Långsamt tystnar sångarna ut och vi får istället lyssna till fågelungarnas tiggande. Det blir lite av ett stillsamt lugn i takt med att sommaren rullar på. Men glöm inte att tidigt flyttande fåglar framför allt vadare redan är igång. Storspoven är legendarisk där honan kommer sent lägger äggen och sedan flyttar tillbaka direkt. Detta gäller även andra vadare som exempelvis svartsnäppan som precis har förgyllt vårt område med ett besök. Säkert en hona på väg tillbaka igen.

Man får aldrig slappna av helt. Skådning kan ske året runt var man än är i världen. En kikare och bra öron är allt som behövs så slappna av lite i hängmattan under sommaren men gör som tornseglaren, bara med ena hjärnhalvan i taget.

**Hälsar Uffe, ordförande JOK**

## Klubbstyrelsen 2022:

Ordförande (programansvarig): Ulf Svahn, Barkarby (ulf.svahn@gmail.com)

Sekreterare: Rolf Gäfvert, Landsnora (rolfgafvert48@gmail.com)

Kassör: Björn Wester, Rotebro (bjorne.wester@gmail.com)

Ledamot & redaktör: Jorge Lintrup, Flysta (jorgelintrup@gmail.com)

Ledamot, utflykter: Bengt Sundberg, Edsberg (bengt.sundberg@posten.se)

Ledamot, innekvällar: Johan Wallin, Kista (cj.wallin@gmail.com)

Ledamot, familjeaktiviteter: Ingrid Stenman, Viksjö (ingrid@lekajamt.se)

Ledamot, webmaster: Åke Jernberger, Viby (norrving1@outlook.com)

För övriga funktionärer se hemsidan.



## Pärlugglan igen

Det står mer och mer klart att krisen för pärlugglan är permanent och kommer att ta lång tid att reparera - om någonsin...

Bilden som klarnar alltmer är att den lilla uggulan minskat radikalt överallt i Sverige, utom i den sydligaste delen av landet, där den till och med har ökat.

Vad som är orsaken är också tydligt. Kalhyggesbruket och utarmningen av den svenska skogen är den direkta orsaken. Bristen på äldre skog minskar förutsättningarna för pärlugglan att hitta lämpliga livsmiljöer, och det är framförallt kombinationen av skogens brist på variation och utslagningen av pärlugglans stapelföda, främst gråsidig sork, som slår ut arten.

Mikael Schulin i Värmland avger följande rapport i en Facebookgrupp angående pärlugglans situation i Sverige:

*"I Naturvårdsverkets miljöövervakning ingår standardiserad gnagarfångst. Vad jag förstår har det pågått sedan 1970-talet i Västernorrland. Det är tydligt att gråsidingen, en sork som varit stapelföda för pärluggla, närmast uttraderats som art. Den är knuten till äldre barrskog. Då detta har skett relativt långsamt har den gått under "rödlisteradarn". Den klassas fortfarande som LC. Längs Vindelälven har också 500 pärluggleholkar underhållits sedan 1980. Från åttiotalet har beläggningen av dessa mer än halverats och kommer inte upp i samma siffror ens under goda gnagarår (skogssork), som på åttiotalet. Minskad födotillgång (gråsidig) pga grund av att arterna inte tål det rådande skogsbruket men också klimatförändringarna har angetts som orsak. Häftiga regn som markfryser och bildar isskorpa inträffar oftare nu än tidigare. Detta får gnagarstammarna att krascha. För lappugglan, som också är sorkspecialist, har utvecklingen varit annorlunda på ett märkligt sätt då den har minskat i norr och ökat i söder. Har inte sett några säkra förklaringsmodeller. Jag bor själv i västra Värmland. Trots ett gnagarår av rang förra året, lyckades jag inte höra en enda pärluggla. Den är f ö också klassad som LC." Han hänvisar också till en föreläsning av professor Frauke Ecke på SLU om gråsidingens försvinnande och vad det innebär för det ökade problemet med sorkfeber i Norrland som sprids av skogssorken. ☒*

## Varghatarlobbyn tar hem en "seger" till...

Riksdagen beslutade den 18 maj att vargstammen i Sverige ska reduceras till 170 individer (från cirka 400). Detta efter en lång tids intensiv lobbyism från Jägarförbundet och dess allierade. Redaktionen tror dock att beslutet kommer att få bakläxa av EU, vars art- och habitatdirektiv förespråkar en betydligt större vargstam i Sverige.

Landsbygdsminister Anna-Caren Säterberg (S) anser att dagens vargstam är för stor och säger till SVT att acceptansen för varg minskar i Sverige. Den slutsatsen baserar hon på följande:

*– Jag stödjer det på människor som hör av sig till mig som bor där vargarna finns där man känner en social oro, och de som har tamboskap och blivit drabbade. Det är den uppfattning jag har att acceptansen har minskat.*

Regeringen S medverkade till beslutet, trots alla vetenskapliga bevis för motsatsen. Utan Miljöpartiet har sossarna nu blivit det gamla vanliga betongpartiet! ☒

## Inställt p.g.a. COVID19

Ungdomsaktiviteterna som skulle ha genomförts i maj blev aldrig av. Orsak: Red's hustru Tina blev smittad av en elak Covid, och gjorde att både hon och den förmodade exkursjonsledaren blev tvungna att hålla sig på avstånd från sociala kontakter under några veckor, trots att det bara var hon som var sjuk.

En annan händelse som satte sordin över aktiviteterna, var att ornarna som brukar häcka mycket synligt ute på en ö i Fysingen, sannolikt blev störda av de tyska isjakterna tidigt i våras, och sökte sig till annan plats - eller kanske t.o.m. struntade i att häcka. ☒

## Ingen rivning i Överjärva

Sedan 1998 har Överjärva stall hyrt en del av den 200 år gamla ladugården på Överjärva gård i Solna. Men Solna stad sa upp kontraktet, med syfte att riva ladan. Nu stängs det av för renovering istället under minst ett år - och hästarna tvingas flytta från gården.

Ladugården på Överjärva gård har under flera år varit i dåligt skick med eftersatt underhåll. Solna stad planerade först att riva byggnaden för att en restaurering skulle vara allt för dyr. Men beslutet stoppades av länsstyrelsen, och därför ska ladugården nu renoveras istället. ☒ (svt)

## Rekordår för vitryggen

Det har varit ett mycket lyckat år för den hotade vitryggiga hackspetten. Inom Naturskyddsföreningens Projekt vitryggig hackspett har det konstaterats elva bekräftade häckningar runtom i landet. Nu bor det minst 60 vitryggiga hackspettar i våra skogar, vilket är det bästa resultatet på mycket länge.

– Projektet handlar inte bara om att rädda en art – det är en del i ett större arbete för



att på sikt rädda den biologiska mångfalden. Vitryggen är en värdeämätare för biologisk mångfald i våra skogar. När vitryggens livsmiljö försvinner finns det en risk att många andra hotade och rödlistade arter också gör det, säger Karin Lexén generalsekreterare på Naturskyddsföreningen.

Att antalet vitryggiga hackspettar ökar beror i stor utsträckning på arbete med att åter skapa vitryggens livsmiljöer, gamla lövskogar med mycket död ved, och att vitryggar flugit in i norra Sverige från Finland. Men även Naturskyddsföreningens mångåriga arbete för att förstärka den vilda populationen, då ungfåglar uppfödda i avel släpps ut i det fria.

– Vi befinner oss i en naturkris med den kraftigaste minskningen av växt- och djurarter i mänsklighetens historia. Vi är därför mycket glada att kunna rapportera om att häckningarna ökar för denna lilla skara fåglar av en akut hotad art, säger Karin Lexén. Naturskyddsföreningens arbete inom Projekt vitryggig hackspett har pågått i över trettio år, vilket inte hade varit möjligt utan ett stort ideellt engagemang och samarbete med andra aktörer. Arbetet går till stor del ut på att bevara och återställa vitryggens skogar genom att samverka och påverka myndigheter, markägare och arbeta för en ny skogspolitik.

– Men det räcker inte. Vill vi ha kvar vitryggen i Sverige krävs ett betydligt mer omfattande arbete för att skydda och återskapa vitryggens livsmiljö. Det handlar om skogar med lövträd och mycket död ved, en skogstyp som nästan försvunnit i Sverige till följd av det moderna skogsbruket med kalhuggning som främsta metod, säger Karin Lexén. Häckningarna det senaste året har ägt rum i mellansverige och utmed Norrlandskusten. I början av 1900-talet var vitryggig hackspett en häckfågel i större delar av landet. Men artens utbredningsområde minskade med drygt 90 procent under framför allt senare hälften av 1900-talet. ☒

(Källa: Naturskyddsföreningen juni 2022)



Årets kull av tornfalkar i redaktionsholken i skånska Bonnarp (Ljungbyhed)....



## Den politiska högern vill sätta ny munkavle på miljörörelsen...

"Inskränk miljöorganisationers rätt att gå till domstol." Det yrkandet från SD har fått gehör hos M, KD, L och C som är i majoritet i riksdagen och därför väntas trumfa igenom förslaget.

Detta kan innebära att de stora företrädarna för naturintressena i Sverige inte längre kommer att kunna överklaga naturfientliga beslut hos högre instanser, utan att det bara blir direkt berörda parter, som skogsägare, bolag, jägarorganisationer, och dylika som behåller rätten. Detta trots att miljöorganisationerna för det mesta är betydligt större i medlemsantal än de ovan nämnda. ☒

## ...och dessutom upphäva naturreservat!

Moderaterna har lagt ett förslag om att naturreservat ska kunna upphävas. Det får stöd av C, KD och SD.

Förslaget kommer från John Widegren, landsbygdspolitisk talesperson för Moderaterna, som tidigare även gått ut med att han inte vill se fler skyddade skogar i Sverige. Nu säger han till Ekot att det kan finnas naturreservat som inte längre har lika höga naturvärden och att dessa bör kunna upphävas för att eventuellt bytas mot nya naturreservat med högre naturvärden. Detta för att hålla arealen skyddad natur konstant och så att den inte ökar.

Även C, SD och KD har liknande krav, medan förslaget får kritik från Miljöpartiets miljöpolitiska och landsbygdspolitiska talesperson Maria Gardfjell: "Miljöpolitik som tidigare varit självklar är inte det längre. Det är en backlash för svensk miljöpolitik när Centern samarbetar med Moderaterna och Sverigedemokraterna om att försvaga miljöpolitiken. Naturskyddet måste vara långsiktigt. Det finns en majoritet i riksdagen att kunna upphäva naturreservat och moderaterna vill på totalen inte ha mer skyddad natur. Det är bedrägligt.

(Källa: Natursidan.se och Ekot)

## Mycken politik???

Jovisst! Redaktionen vill här lyfta fram frågor som är avgörande för hur djur och natur påverkas av partier som tror sig veta att landsbygdsbefolkningen vill att skogsbolag och jägare ska få härja fritt i allas vår gemensamma natur.

Och eftersom det är val om några veckor kan vi som väljare faktiskt välja bort de som står för fortsatt exploatering av naturresurserna och ett fortsatt minskat utrymme för alla de djur och växter som står på ruinens brant.

Är det ens egna favoritparti som tar ställning mot naturen, kan man faktiskt passa på att göra ett besök i partiets valstuga och prata lite rim och reson med dem, så att de, som aldrig är så mottagliga som då, vidarebefordrar åsikterna uppåt i partiet! ☒



Wikimedia Commons

## Fängelse i 24 år för mord på kondorer...

En man som startade en skogsbrand 2020 som dödade 12 utrotningshotade kaliforniska kondorer och allvarligt skadade en brandman har dömts till 24 års fängelse i Kalifornien, USA.

Ivan Gomez, 31, dömdes av en domare i Monterey County för att ha anlagt branden i Big Sur Dolan när han olagligt odlade cannabis i Los Padres National Forest. Branden utbröt den 18 augusti 2020, på den centrala kusten nordväst om Los Angeles. Den förstörde 10 hem och en 80 hektar stort kondorreservat i Big Sur som sedan 1997 hade använts för att släppa ut kondorer som fötts upp i fångenskap i naturen. Det fanns inga kondorer i anläggningen vid den tiden, men ett dussin fåglar dog när eldsvådan spred sig vidare över 125 000 hektar skog.

Gomez greps efter att statliga parkvakter upptäckt branden och fått rapporter om en man som kastar stenar mot bilar på en motorväg. Han erkände att han hade anlagt branden och bar flera tändare som matchade andra som hittats på platsen där elden antändes.

Branden tog nästan livet av 14 brandmän som försökte rädda sin station men blev övermannade av lågor. Tre fördes till sjukhus med bränn- och rökskador. Branden släcktes slutligen den 31 december 2020. Gomez dömdes för 16 fall av grova brott, inklusive mordbrand, stenkastning mot ett fordon och 11 fall av djurplågeri som involverade kondordöd. Kaliforniens kondor är den största nordamerikanska landfågeln, med ett vingspann på upp till 2,7 m.

I början av 1980-talet fångades alla 22 kondorer som fanns kvar i naturen och fördes in i ett uppfödningssystem i fångenskap som började släppa ut jättegarnarna i Los Padres National Forest i södra Kalifornien 1992. Den flocken har utökat sitt utbud medan andra kondorer nu ockuperar delar av Kaliforniens centrala kust, Arizona, Utah och Nedre (Baja) Kalifornien, Mexiko. Idag finns det mer än 500 kända fåglar, både i fångenskap och i det vilda. ☒

(Källa: sloughobserver.co.uk)

**Om du inte betalat årsavgiften (100:-) är det här tyvärr det sista numret av JOK-Bladet du får i din brevlåda!**

## Fågelinfluensa härjar längs Europas kuster...

Mängder av framförallt havssulor, alkor, måsar, ändor och tärnor återfinns antingen döda eller döende längs kusterna i den norra delen av Europa i sommar. Bara på den nederländska ön Texel, ett fantastiskt fågelparadis, har 1 300 kentska tärnor återfunnits döda, och man beräknar ett mycket större mörkertal. Normalt häckar där cirka 4 500 par kentska tärnor fördelade på två stora kolonier, som nu blir kraftigt decimerade. Ytterligare cirka tusen fåglar har hittats döda i den franska tärnkolonin Oye-Plage utanför Calais. ☒

(Källa: birdguides.com)

## Ny spång på G vid Bög...

En ny spång byggs från P-platsen vid Bögs gård, öster om vattendraget som rinner ner mot Ravalen. Tidigare har det gått en rudimentär stig där, som tidvis varit ganska geggig, men ändå ganska givande att gå fram på eftersom man kunnat följa vasskanten bort förbi bergknallen på höger sida och upp på gångvägen ganska nära stigen ner till spången över Ravalens tillflöde. Nu borde tillgängligheten öka med spångens tillblivelse. Som vanligt var Matte Weiland framme och dokumenterade händelsen. ☒



## Hästa träsk återuppståndet

Kjell Jonsson rapporterar att Stockholms kommun anlagt två nya stora dammar där en gång Hästa träsk legat, och där fågelklubben hade sin klubbstuga en gång i tiden. Anläggningen är en del av de kompensationsåtgärder man fått pga förbifartens naggande på Järvafältet. Men eftersom Stockholm är Stockholm, så kommer dammarna ämnade åt amfibier att ingå i den nya stora begravningsplatsen som uppförs där. Lagg märke till Hjulsta vattentorn i bakgrunden. ☒



## JOK:s höstexkursioner till Öland sedan millennieskiftet!

av STIG HOLMSTEDT, Mellstaby/Gysinge

# Öland!

**J**OK:s oktoberresor till Öland är en mycket gammal tradition och får väl betraktas som närmast legendariska? I denna artikel tänker jag hålla mig till de resor som genomförts efter millennieskiftet. Resorna har varat fyra dagar och legat i perioden 14-24 oktober. Det totala antalet arter har varit mellan 102 och 143, i genomsnitt 126. De första åren delade jag ledarskapet med Anders Lindberg, på senare år med Gustav Knall och Ulf Svahn. Efter att till en början ha bott på Parboäng eller Gamlegärde huserar vi numera i mina hus i Mellstaby där vi också lagar middagarna tillsammans! Det har blivit många trevliga sådana under åren och standardrätterna är lammstek, kycklinggryta Marengo och spaghetti bolognese. Långa artlistor i all ära, men för mig gäller kvalitet före kvantitet! Jag har därför gjort en tabell som visar vilka mer ovanliga arter vi sett mellan åren 2000 och 2021 i oktober på Öland inklusive på vägen till/från ön eller på en utflykt från den.

De största rariteterna är ökenpipare och fjälluggla 2000, stäppörn 2001 och 2010, isabellastenskvätta 2003 och 2016, svartvingad vadaresvala 2008, sibirisk järnspurv (2 ex), ökenstenskvätta, nordsångare och ökensångare 2016, nunnestenskvätta 2017, större beckasinsnäppa 2020 och vitgumpad buskskvätta 2021.

Som framgår av uppräknigen är det två resor som sticker ut genom särskilt bra utbyte:

18-22 oktober 2000 med förutom ökenpipare och fjälluggla även bl.a. mindre sångsvan, rödhalsad gås, praktejder, pilgrimsfalk, skärnsnäppa, härfågel, berglärka samt kungsfågel-, taiga-, bergstaiga-, brun- och videsångare!

19-23 oktober 2016 med förutom, enligt ovan, sibirisk järnspurv, ökenstenskvätta, nord- och ökensångare även bl.a. ägretthäger (11 ex!), småfläckig sumphöna, härfågel, berglärka, forsärla, taigablåstjärt, kungsfågel - och bergstaigasångare, brandkronad kungsfågel och dvärgsparv. Oktober 2016 med ihållande nordostliga och sedan sydostliga vindar är en månad som kommer att gå till den svenska ornitologiska historien! Överhuvudtaget är nämnda vindriktningar nödvändiga för ett gott utbyte; blåser det hårt från sydväst bör man överväga att flytta över till Västkusten, som vi gjorde en dag 2018 och då såg bl.a. en svartnäbbad islom, 25 storlabbar och fem klykstjärtade stormsvalor.

S.k. subarrissar som vi noterat fem eller fler gånger är mindre sångsvan (9 ggr), rödhalsad gås (9 ggr), ägretthäger (6 ggr), pilgrimsfalk (11 ggr), skärnsnäppa (11 ggr), berglärka (5 ggr), kungsfågelsångare (12 ggr), taigasång-



are (10 ggr) och bergstaigasångare (7 gr). Att vi sett fler kungsfågel- än taigasångare beror på att vi alltid åkt ganska sent i oktober. Sena arter är även mindre sångsvan, ägretthäger, skärnsnäppa, berglärka och bergstaigasångare.

Arter som visat en ökande tendens är ägretthäger, skärnsnäppa och brandkronad kungsfågel samt, i det längre perspektivet, pilgrimsfalk. En klar minskning av obsarna gäller för praktejder, alförrädare och jaktfalk. Den sistnämnda artens minskning syns kanske inte så tydligt i tabellen, men blir desto mer synbar om man tittar tillbaka till slutet av 1900-talet.

Tack till Ulf Svahn och Gustav Knall för kompletterande uppgifter och tack till båda samt Anders Lindberg för gott medledarskap! ☒





Ake Jernberger: Virgumpad buskskvätta



## I höst bär det av igen!

### De bästa arterna under JOK:s oktoberturer 2000-2021

Art	00	01	02	03	04	05	06	07	08	09	10	11	12	13	14	15	16	17	18	19	20	21
Mindre sångsvan	X	X	105	X										X	40	X				X		X
Rödhalssad gås	X	X	X		X			X			X	X								X		8
Rostand																			X			
Praktejder	X	X																X				
Allförrädare		X					X															
Svartnäbbad islom				X															(X)			
Vitnäbbad islom				X										X								
Klykstj stormsvala																						
Ägretthäger													X		X		11	X	9	6		
Skedstork												(X)										
Stäppörn		X									X											
Stäpphök																						
Jaktfalk			X						2													
Pilgrimsfalk	X	X		X			X	X						X	X		X		X	X	X	X
Smfl sumphöna			X														X				X	
Dubbelbeckasin																					X	
Större beckasinsn.																					X	
Ökenpipare	X																					
Prärielöpare							X	X														
Svartvadaresvala									X													
Mindre gulbena									(X)													
Tuvsnäppa					2			X														X
Skärnsnäppa	X		X				X			X			X	X	X		X		X	X	X	X
Bredn simsnäppa											X											
Bredstjärtad labb		X												15			X					
Storlabb																					25	
Svarthuvad mäs							X															
Medelhavstrut								X														
Tretåig mäs												X										X
Alkekung												X										
Turturduva			X																			
Hökuggla																					X	
Fjälluggla	X																					
Kungsfiskare																				X		
Härfågel	X		X														X			X	X	
Berglärka	X							X									X	X				
Forsärla							X										X					
Sibirisk järnsparv																					2	
Svarth buskskvätta																				X		
Vitg buskskvätta																						X
Taigablåstjärt												X					X					
Isabellastenskvätta				X													X					
Ökenstenskvätta																	X					
Nunnstenskvätta																		X				
Ringtrast														X								
Nordsångare																	X					
Kungsfågelsångare	X		X	5	X	X					X	2		X	X	X	X	X				X
Taigasångare	X			2		X	X					2	2		X				X	X	X	
Bergstaigasångare	X	X						X				X		X	X	X						
Brunsångare	X						X						X								X	
Videsångare	X				X																	
Ökensångare																				X		
Brandk kungsfågel												X				X	X	X				
Bändelkorsnäbb													X									
Dvärgsparv						X		X								X	X					

127 130 131 143 IU 120 120 109 111 IU IU 108 109 107 125 108 130 102 123 120 121 122

### Skåne västkusten

#### 22 – 25 september

Den klassiska exkursionen till Skåne Västkusten som tagits upp igen på programmet sker detta år i den veckan som har störst sannolikhet för hård blåst. Vi bor på Mellbystrands vandrarhem/bed and breakfast och lägger upp rutterna i den riktning som ger mest ur ett fågelperspektiv. Vindar och annat kan snabbt ändras. Det är rovfåglar, vadare och sjöfågel som är fokus. Kostnaden beräknas ligga på ca 4 000 kronor per person då vi planerar för hyrbil. Vi kan max vara 8 pers.

*Datum:* 22 – 25 september

*Plats:* Boende Mellbystrand, skådning från lämpliga lokaler Skåne – Västkusten

*Svårighetsgrad:* Medel (långa vandringar kan förekomma)

*Föranmälan:* Intresseanmälan till [ulf.svahn@gmail.com](mailto:ulf.svahn@gmail.com) före 30 juli

*Kostnad:* ca 4 000 kronor per person

### Öland i raritetsveckan

#### 15 – 19 oktober

Som vanligt genomförs en resa till Öland i den så kallade raritetsveckan 42. Stig Holmstedt med bas på Öland är i det närmaste självklar fågelguide med mycket goda kunskaper om Öland och var rariteterna kan hittas. Vi reser i egna bilar och bor hos Stig i hans hus som tidigare år och äter gemensamt lagad middag. Vi kan max vara 9 personer.

*Datum:* 15 – 19 oktober

*Plats:* Öland

*Svårighetsgrad:* Medel (enskilda vandringar kan vara ansträngande)

*Föranmälan:* Intresseanmälan till [ulf.svahn@gmail.com](mailto:ulf.svahn@gmail.com) före 15 augusti.

*Kostnad:* ca 3000 kr (Kan stiga vid val av hyrbil istället för privata bilar.)

(OBS! Se höstprogram på sid XX.)

# Höstprogram 2022

**Styrelsen återkommer nu med ett höstprogram som vi hoppas ska vara intressant och där alla kan hitta något. Allt från vandringar på Järvafältet till exkursioner utanför Järvaområdet.**

**För första gången sedan våren 2020 är inte Coronapandemin ett problem. Styrelsen har utgått ifrån att denna situation gäller även under hösten. Om så inte skulle vara fallet kommer informationen att uppdateras på vår hemsida**

**www.jokhemsida.se och Facebook-gruppen Fågelskådare på Järva.**

## Bengts vandringar

Bengt Sundbergs populära fågelvandringar fortsätter under hösten 2022. 28 augusti, 25 september, 30 oktober och 27 november är de datum som är bestämda. Vandringarna utgår alltid från Naturskolan vid Väsby gård klockan 09:00. Tempot är lugnt så att alla fåglar kan artbestämmas och alla kan hänga med. Lämplig klädsel och fikatermos gör vandringen extra trevlig.

Datum: 28 augusti, 25 september, 30 oktober, 27 november

Plats: Väsby gård

Tid: 09:00

Svårighetsgrad: Lätt

Föranmälan: Ingen föranmälan behövs

## Sträckskådning

Sträckskådningarna har blivit ett populärt inslag i programmet. Vi kör två aktiviteter under hösten även under hösten 2022. De två datumen är söndagarna 18 september och 2 oktober. I båda fallen sker aktiviteten vid 30-meterskärret och börjar 8:00 och slutar 11:00 men det finns personer på plats både före och efter.

Helgen 1 – 2 oktober är en stor europeisk skådaraktivitet EuroBirdwatch. På lördagen och söndagen görs fågelräkning på många platser i Europa. JOK: s bidrag är sträckskådningens aktiviteten vid 30-meterskärret den 2 oktober.

Datum: 18 september, 2 oktober

Plats: 30-meterskärret

Tid: 8:00

Exkursionsledare: Ulf Svahn 18 september och Johan Wallin 2 oktober

Svårighetsgrad: Lätt

Föranmälan: Ingen föranmälan behövs

## Råstasjön med Hasse Ivarsson 4 december

Vi fortsätter med Hasse Ivarssons vandringar runt Råstasjön och kanske Lötsjön om den är givande. De är bra möjligheter för skådning då den mörka årstiden sätter in. Vi startar med söndagen den 4 december. Ingen föranmälan behövs och rundturen är gratis för alla nuvarande och blivande JOK-are. Vi ut-

går från den stora parkeringsplatsen i närheten av tennishallen, dvs nordvästra hörnet av Råstasjön, i korsningen av Råsta strandväg och Sjövägen. Det är lätt att ta sig dit med kollektivtrafik genom T-bana till hållplatsen Näckrosen och då blir det en promenad på ca 1 km ned till sjön.

Ta chansen att besöka Råstasjön som är en viktig pusselbit i den södra delen av Järvafältet med ett levande fågelliv året runt. Med ett stenkast från nationalstadsparken går det inte att överskatta betydelsen. Alla arter pekas ut så förkunskaperna kan ligga på mycket modest nivå. Sjön har en fin strandpromenad vilket gör att det inte är någon ansträngande tur.

Datum: 4 december

Plats: Råstasjön

Tid: 10:00

Svårighetsgrad: Lätt

Föranmälan: Ingen föranmälan behövs

## Utanför Järvafältet

Skåne västkusten 22 – 25 september  
Öland i raritetsveckan 15 – 19 oktober  
(se programpunkter på föregående sida)

## Innekvällar

Samtliga innekvällar är i Naturskolans lokaler vid Väsby gård och börjar kl. 19.00.

13 oktober

*Peppe Nordenskjöld* visar bilder och berättar om resor till Syd- och Mellanamerika.

8 november

*Henrik Ekman*, som skrivit den omfattande boken *Vargen - den jagade jägaren*, kommer och berättar om sina erfarenheter kring vargen och dess situation i Sverige.

*En anmälningsavgift på 20% av beräknad kostnad/person för bilhyra, bensin och övernattningsavgift utgår och skall finnas på JOK:s postgirokonto senast två veckor efter anmälan. Anmälningsavgiftens storlek framgår av aktuellt JOK-program. Vid eventuell avbokning är huvudfallet att anmälningsavgiften går till de kostnader som arrangören har för resan och betalas därför inte tillbaka. Om resenären kan hitta en ersättare inom klubben betalas anmälningsavgiften tillbaka i sin helhet. I de fall det finns en väntelista och en person från listan kan ta platsen betalas även då anmälningsavgiften tillbaka i sin helhet. Många hemförsäkringar täcker olika typer av resekostnader vid tvingande avbokning varför det kan vara värt att kontrollera det vid en eventuell händelse.*

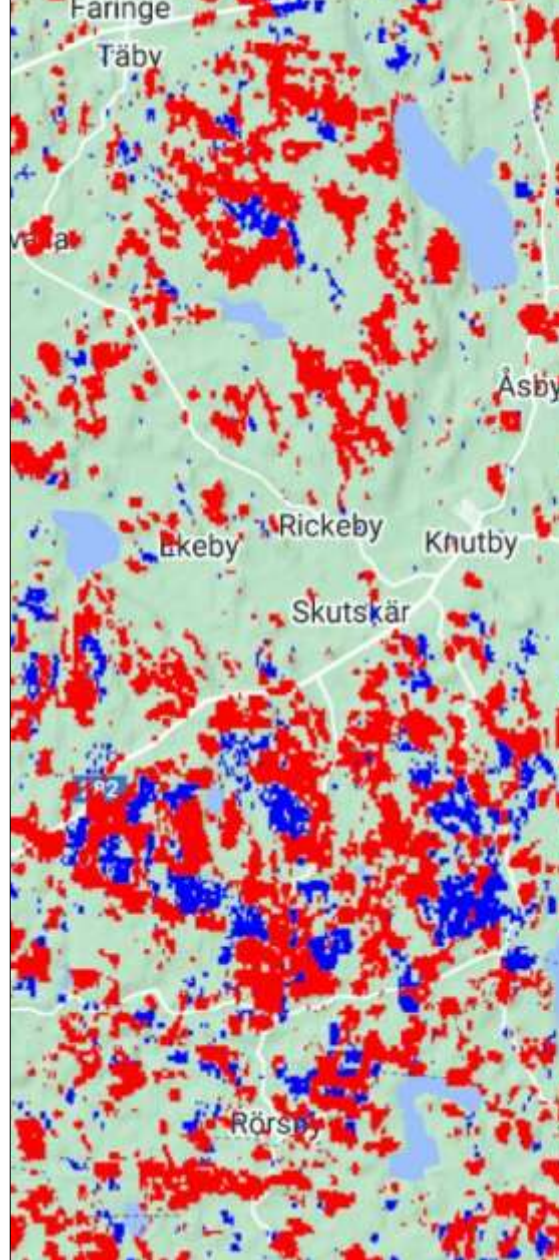
*Obs! Allt deltagande på JOKs exkursioner sker på egen risk.*

*Notera också att ledarna arbetar på ideell basis. På exkursioner/resor som innebär övernattningsavgift får minderåriga endast delta i sällskap med vuxen person.*

*När egna bilar nyttjas på exkursionerna gäller följande:*

*Kostnaden är 30 kr/mil, som alla i bilen delar på. Normalt blir detta 5-7 kr/mil för varje deltagare, men det kan ibland bli lite mer om inte bilarna fylls på ett optimalt sätt.*

I samarbete med



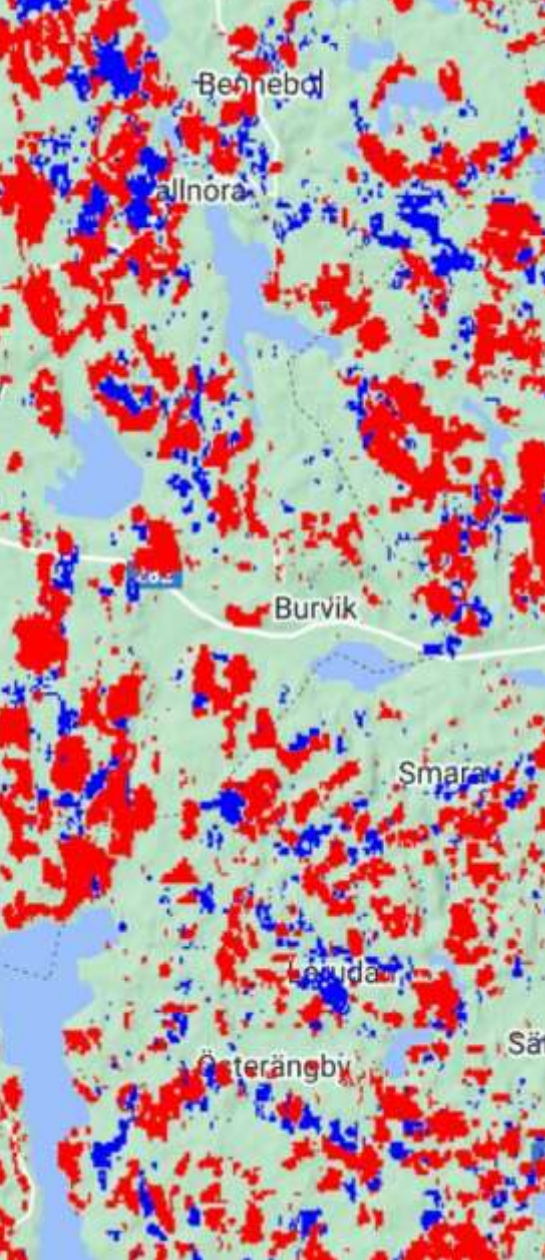
## Ökad efterfrågan på svenskt virke...

Det som nu får sågverksindustrin att go bananas och höja priset på virke till nivåer som aldrig ens var tänkbara tidigare, är Putins krig mot Ukraina. Den ryska exporten av virke har minskat exceptionellt mycket pga att man bojkottar ryska varor, och då stiger efterfrågan och priserna hos andra leverantörer. Vilket orsakar en ännu värre skövling efter sågbart timmer från den svenska skogen. Marknaden skär guld med täljkniv för närvarande och blir svåra att stoppa från att sno åt sig så mycket skog som möjligt. ☒



Foto: Bengt Oldhammer





Karta över Knutbytrakten öster om Uppsala. De blåa fälten är äldre hyggen där det växer ungskog - dvs ej avverkningsmogen återplanterad skog som har låga värden för djur och fåglar. De röda fälten är nyupptagna hyggen som avverkats de senaste 20 åren och som på sin höjd innehåller träd stora som julgranar, dvs absolut inte kan betecknas som skog.

(Källa: Jakub W. Bubnicki, Per Angelstam, Grzegorz Mikusiński, Johan Svensson, Bengt Gunnar Jonsson. Machine learning and landscape data mining can identify forest biodiversity hotspots. Manuscript, och presentation vid 6th European Congress of Conservation Biology, Prague.)

Det är intressant att tänka lite kring figuren och hur man eventuellt resonerar hos skogsindustrin... Om skogen för att uppnå mogen ålder, då det är lämpligt att avverka träden behöver närmast 100 år på sig\*, så kan man fråga sig: Hinner skogen bli tillräckligt gammal innan skördarna kommer? Hur många gånger kan man avverka samma yta? Så här skriver Skogsstyrelsen om vad som är ett avverkningsmoget barrträd: "För gran brukar det vara lämpligt att avverka när träden är 70-100 år och för tall när träden är 90-120 år."

Jag menar att man verkligen håller på att säga av den gren man sitter på, och att det inom 25 år inte finns någon avverkningsmogen skog kvar att avverka någonstans i vårt land. Det är därför man ger sig på de sista oskyddade fjällnära urskogarna. ☒ (JL)

## Gästkrönikören

**Leif Gustafsson,  
Knutby**



## Skog, vad är det egentligen?

För mig är skog gamla träd av olika sorter och i olika åldrar, inte trädodlingar. När jag var ung så åkte jag ut till Kungsängens skogar vid Lejondalssjön och mina föräldrar litade på att jag skulle klara mig där själv, fast jag bara var 13 år gammal. Tack för det mina numera döda föräldrar! Visst jag blev ibland rädd där jag satt själv i skogen vid min eld och såg hur skuggor rörde sig nära mig. Men jag visste att om man ser något som skrämmer en så är det bara att gå fram och titta vad det är, ja är det monster så är man ju liksom körd ändå.

Mitt intresse för naturen fick mig att vilja bli skogvaktare! Det måste ju vara det optimala yrket för en som älskar att vara i naturen, trodde jag. Så jag sökte till Jälla skogsgymnasium! Men när jag insåg vad en skogvaktare egentligen jobbar med så tappade jag lusten till det yrket, de satt ju mer vid datorn än var i naturen. Men jag trivdes att jobba i skogen, som skogsarbetare. Alltid i naturen och med årstidernas närhet varje dag. Visst jag fällde träd under alla årstider och jag hade en skuld känsla under våren, hur många bon har jag förstört idag? En känsla av skuld hade jag givetvis då, men som var och är lagligt även idag. Jag var den enda personen i vårt skogsbolags personal som vägrade att plantera förgiftade skogsplantor på mitt bolag då. Som straff fick jag jobba ensam med att plantera träd utan gift. Men det inte mina arbetsgivare visste var att jag gillade att jobba ensam i skogen, så för mig var det inget straff utan en lättnad. Efter 15 år som skogsarbetare så blev jag tvungen att söka nytt jobb, en arbets-skada tvingade mig att söka ett mindre fysiskt jobb. Så jag utbildade mig till fotograf. En hobby jag haft i hela mitt liv. Jobbade som det på en tidning i nästan 25 år innan tidningen sparkade alla sina fotografer. Numera är jag pensionär och trivs med det och fotar bara natur, vilket har varit min största passion i hela mitt liv.

Träd på rad och likåldriga av samma art, enligt skogsägarna är det så det ska se ut. Men är det skog? Visst den sortens skog är vänlig att vandra i då man kan gå mellan raderna av planterade träd, som i en park, men är det skog? Nej det är trädodlingar som mest påminner om åkerodlingar. Det är inte skog, utan enfald som ersätter mångfald. Den sortens ersättning av vår ursprungliga skog är vad som pågår just nu överallt i Sverige, gammelskogar som kan vara flera hundra år gamla ersätts av trädodlingar i en rasande fart och arter som är beroende av naturskogslänkande förhållanden försvinner i en liknande syndafloed. Vem bryr sig? Känns det som att vi tänker! Men nu är det verkligen hög tid att förstå och agera. Gammal skog med döda träd, lågor och ibland svårframkomliga marker är ett varumärke för skyddsvärd natur som vi nu måste skydda och vårda. Där jag bor nu så var det massor av gammelskog med tretåig hackspett, gråspett, pärluggla, slaguggla och väldigt många fina tjäderspel, numera är alla dessa arter fåtaliga, som ett svar på hur skogen numera ser ut. (se figuren till vänster)

Naturen lider och jag med den. Vad lämnar vi till våra barn och barnbarn? Trädodlingar som inte har något med vår natur att göra utan enbart skapats för att tjäna pengar utan en tanke på våra barn eller barnbarn. Jag skäms för hur vi i Sverige behandlar vår natur och undrar hur vi ska kunna förklara för våra efterlevande varför vi gjorde som vi gjorde mot dem! ☒

LEIF GUSTAVSSON

Ordförande för AKOF Almunge Knutby ornitologiska förening

30 maj 2022 09:03

PS: Glömde skriva att jag även har jobbat åt länsstyrelsen med inventering av rovdjur, fjällgås och dubbelbeckasin. DS.

*Leif är inbjuden till att skriva en gästkrönika i JOK-Bladet, därför att hans skogar råkar vara samma skogar som JOK traditionellt har åkt ut till för att lyssna till ugglor. Knutby ligger i området där Knypplan-, Gisslar-, och Pansaruddsvägarna börjar, och det var dit i första hand som fågelklubben åkte tidigt på våarna för att uggle-skåda och lyssna. De senaste åren, då vi själva konstaterat att skogarna försvunnit och ugglorna tystnat, har vi föredragit vägen förbi Börje sjö och Linnékorset, som varit betydligt bättre ur ett uggleperspektiv. Det är dessutom där vi även hittat den senaste pärlugglehäckningen. Dessvärre har även dessa skogar fallit för skogsskövlingen, och den södra delen av vägen förbi Börje sjö är nu även spärrad av en låst vägbom... ☒*



Guye Stenman: Panorama från Gåseborg

# Görvälns natu

**Att beskriva Görvälns naturreservat som satellitlokal utan att ta med sträckräkningslokalen Gåseborg som i tidigare nummer omnämnts som satellitlokal i JOK-bladet blir förstuds svårt. Men självklart finns det många andra smultronställen och små guldkorn att hitta i de övriga delarna av reservatet och i dess närhet.**

Görvälns naturreservat är stort, ca 1066 hektar, som sträcker sig i ett stråk från Nyaland ner mot Kyrkhamn och slingrar sig sedan norrut 8 km efter Mälarens strand med en halv upp till två kilometers bred remsa norrut förbi främst Gåsbergen, Sandvik, Hummelmora hage därefter vidare förbi Lövholmen och Skäftingeholmen. Reservatet sträcker sig sedan vidare förbi Baset mot Görvälnsbadet, Bruket, Görvälns slott och vidare upp mot Kallhällsbadet i Kallhäll. Reservatet bildades 1995 och kommunen är ägare till 2/3 av området, och främsta syftet är att bevara och skydda värdefull natur och dessutom bevara ett välbesökt fritidsområde.

Naturen i reservatet är omväxlande med ett typiskt sprickdalslandskap med branta berg och låglänta dalar. I dalarna finns åker och hagmark och i bergspartierna klapperstensvallar, moränryggar och jättegrytor. Fina ädellövskogar byts mot hållmarksbarrskog eller myrmarker helt beroende av var i reservatet man befinner sig.

Jag tänker här beskriva några av mina smultronställen vad det gäller skådning i reservatet. Jag har fått god hjälp av både Kjell Jons-

*av Ingrid Stenman,  
Viksjö, med benäget  
bistånd av Kjell Jonsson  
och Ragnar Lagerkvist.*

son och Ragnar Lagerkvist som dels har egna och andra favoritställen än mig i och omkring reservatet men framförallt en god arktänndom över tid, då de skådade i naturreservatet under många år.

## **Hur hittar man hit?**

Lättaste sättet att komma åt lokalerna vid Görvälns slott är med bil eller cykel. Mälärvägen tar oss via Jakobsberg ner både till Görvälns slott, Griftegårdsängarna, och Bruket, med gott om parkeringsplatser på alla tre ställena. På helger går buss till Griftegården och sommardag trafikeras vägen ner mot badet under vissa tider på dygnet. Fina promenad- och cykelstråk sammanbinder områdena med varandra.

Vill man mot lokalerna runt Hummelmora hage, Sandvik eller Skäftingeholmen / Lövholmen kan man välja buss 553 V från Jakobsberg, kliva av vid Vattenverksvägen, och promenera 1 km ner mot Sandviksparkeringen. Har man tillgång till bil kör man mot Viksjö via Hummelmoravägen och tar därefter in på Vattenverksvägen då kommer man ner till Sandviksparkeringen därifrån när man Hummelmora hage och Sandviks gård och även Gåseborg. Vill man till Skäftingeholmen/Lövholmen fortsätter man vägen fram till båtklubben där finns en allmän parkering. Man får inte parkera bilen ute på ön. Härifrån finns också en fin gångväg utefter Mälarens kant förbi Baset

och vidare mot Bruket och Görvälns slott. Dom södra delarna av reservatet når man bäst med en långpromenad förbi Gåsbergen och vidare på fina välmärkta gångvägar eller stigar. Det går också att komma åt tex Nyaland genom att passera Lövsta på de mindre bilvägarna från Hässelbysidan. I den här delen av reservatet finns gott om blandskog gammal skog både av ädellövträd gran och tall av en ängsmark med stora ekbackar insprängda med hassel och björk och gammal al. Här trivs både ugglor och spettar av olika slag. Mindre hackspett har revir här och även häckande ormråke.

## **Görvälns slott**

Historien kring Görvälns slott är minst lika fascinerande som miljön där omkring. Slottet har anor tillbaka till 1300-talet. Är man i krokarna kring slottet och skådar, är en tur i slottsparken att rekommendera.

Dagens park kring slottet går till stora delar tillbaka till mitten av 1800-talet då man anlade en engelsk park. I slottsparken finns ett arboretum, där exotiska träd och busksorter planterats från olika delar av världen.

Många finns beskrivna och uppskyttade runt om i parken. I anslutning till parken ligger också skulpturparken med sexton permanenta konstverk med skulpturer av samtida konstnärer.

I viken nedanför slottet finns ofta gräsänder, skäggdopping, fisktärnor och annan vitfågel. För ett par år sedan översomrade en mandarinand. Bland gräsänderna finns sedan flera år tillbaka en vit anka. Förmodligen en förrymd individ. Kolonitrådgården bjuder fåglarna på mycket ätbart under höst och tidig vinter. Steglits och trastar födosöker där. Hela området är handikappvänligt.



# urreservat

JÄRVAFÄLTETS  
Satellit-  
lokaler

## **Griftegårdsängen och dammen**

Området består till största delen av odlad mark. Längst i söder ligger Görvälns griftegård med en anlagd damm (en fontän gör att den är öppen året om). I dammen häckar sothöna. Dammen besöks av grå- och kanadagäss. Vissa tider på året knipa, gräsand, storskrake och snatterand. Sporadiskt även svarthakedopping. Fiskgjusen spanar efter de stora karpar som inplanterats. Väster om dammen finns ett mindre kärr som utdikades 2019. Tidigare rastade änder och vadare i vattensamlingarna på sankängen som där bildades. Dvärgbeckasin sågs flera gånger. Tofsvipor enkelbeckasiner och ängspiplärka försökte häcka. Nu är sankmarken nästan alltid helt torr. Vid större nederbördsmängder kan det dock samlas lite vatten där. Enkelbeckasin ses regelbundet men mer sällsynt efter utdikningen påträffas dvärg- och dubbelbeckasin. Varfågel kan vintertid spana från buskagen. Ett ormvårkspår häckar i området där honan är en ljus s.k. "börringevråk". Under vårsträcket rastar stora flockar med sånglärkor, skogs- och ringduvor och trastar på ängarna. Våren 2020 höll mindre strandpipare revir en längre tid på lokalen och i mars 2021 hördes dubbelbeckasin spela. Kärrsångare och gräshoppisångare hörs nattetid vissa år. Blåhake kan påträffas på hösten i diket som går genom området.

Hösten bjuder på sträckande rovfåglar bl.a. blå kärrhök. Under året ses även lärkfalk, tornfalk, sparvhök, duvhök och bivråk. Havsörnar flyger regelbundet över. Den bruna kärrhöken som häckar i Säbysjön födosöker här över åkrarna. Mellan griftegården och koloniområdet vid Görvälns slott ligger en

träddunge (förmodligen anlagd som skydd för fasan). Inne i dungen finns ett vattenhål med öppet vatten hela året. Tydliga spår återfinns efter vildsvin som rullat runt i dyn. Gott om fasan och oftast också några gårdsmyggar. Småfåglar som födosöker på åkrarna söker skydd i dungen. Väster om griftegårdskärret ligger en hage med ek och hassel (Ekhagen). Under dom senaste två vintrarna har det funnits en fågelmatning som ligger nära den grusväg som går genom området. Här har setts bl.a. stenkäck, bergfink, bofink, stjärtmes, trädkrypare, större hackspett och gröngöling. Med fördel kan man sitta i bilen utan att störa fåglarna. Blivit mycket populär plats för skådare och "vanligt" folk.

## **Bruket**

Kvarnbergets skidbacke med vacker utsikt över Mälaren och milsvid överblick i alla väderstreck är ett bra alternativ till Gåseborg när det gäller sträckskådning. En asfalterad väg leder till toppen dock inte möjligt att köra upp då en vägbom finns. Men cykla och vandra upp går bra. Här kan man iakttaga vår och höststräck. samt Görvälns slott och koloniträdgården.

## **Värmepumputsläppet**

### **Hur hittar man hit?**

Vill man skåda vid Värmepumputsläppet är det enklast att parkera vid Kallhällsbadet och gå strandpromenaden söderut ca 800 meter. Alternativt går man från Kallhälls station via Slammertorp ca 1,7 kilometer. Värmepumputsläppet ligger en dryg kilometersöder om Kallhällsbadet. Lokalen är som bäst vid kalla vintrar när isen ligger på hela Mälaren. Returvattnet från värmepumpsanläggningen vid Slammertorp gör

att det alltid är öppet vatten. Änder, sothöns och måsfåglar övervintrar. Ofta sitter någon havsörn på isen. Ibland ses strömstare och lite ovanligare änder som sjöorre och svärta.

Vänder man istället kosan söderut i reservatet hamnar man i Skäftingesundet med lokalerna Hummelmora hage, Sandviks gård, Koffsan, Brofästet, Lövholmen/Skäftineholmen.

## **Hummelmora hage och Sandvik**

Hummelmora hage med sina fantastiska hasselbuskar och de över 600 år gamla ekarna, många av dom skyddade som naturminne. Här betar emellanåt både kor och får för att hålla landskapet öppet. Runt de stora fina hasselbuskarna blommar under tidig vår den blekskära blomman vätterosen som suger näring ur hasselns rötter. Här blommar samtidigt också tibasten. I de gamla träden häckar emellanåt ugglor, spillkråka och gröngöling. Utefter strandängen ses ofta tofsvipa och storskrake. Knölsvan och gäss kommer fram med sina ungar under våren. Fortsätter man strandkanten fram eller följer gångvägen kommer man fram till Sandviks gård, också här rik lövträdsvegetation och många gamla ekar. Just nedanför gården mot ångbåtsbryggan ses ofta stjärtmesarna födosöka i lövträdstopparna, bra biotop för både mindre och större hackspett, spillkråka, gröngöling och kattuggla. Sensommaren 21 påträffades en sparvuggla här.

## **Koffsan och Brofästet**

Brofästet ut till holmarna (utanför reservatet) med ön Koffsan i mitten är en fantastisk fågellokal bara här kan man fastna i timmar om man kommer rätt tid på året.

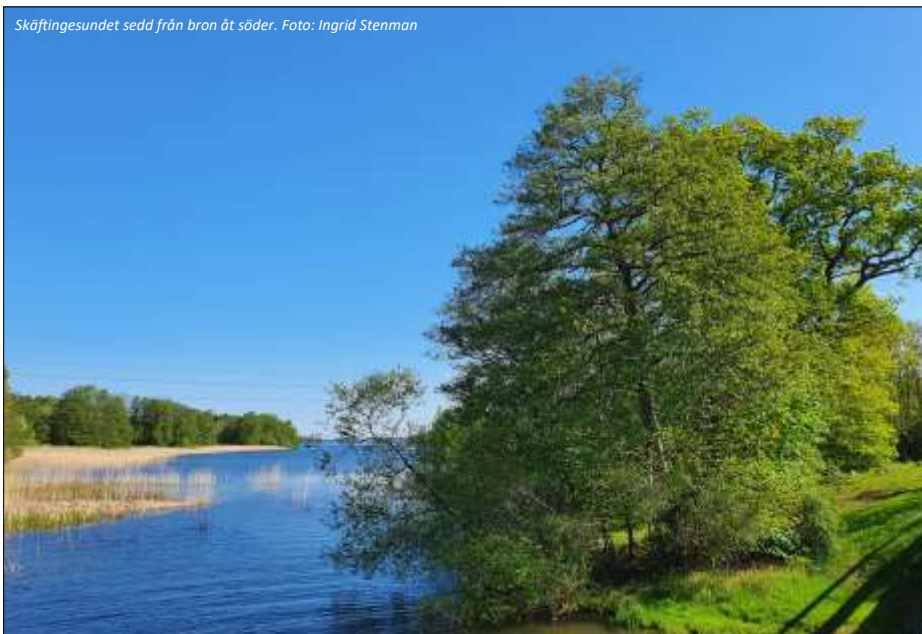


Carl Linnæus i 25-årsåldern, utklädd till same, porträtterad i Holland.

Ön Koffsan som ligger mitt i Skäftingeholmen mellan Skäftingeholmen/Lövholmen och fastlandet har en alldeles speciell historia. Det var här Carl von Linné blev strandsatt på grund av att vinden mojnade den där mid-sommaraftons morgonen 1731 under en postjakt mellan Stockholm och Uppsala. Linne var då 24 år gammal när han blev strandsatt på den lilla ön. Medan hans 20-tal studentkamrater lade sig att sova eller besökte den lilla sjökrogon, passade Linné på att samla in hela 88 stycken växter från Koffsan genom sin nya undersökningsmetod linjetaxering (han stegade upp ön genom att linjärt flytta sig ca en halv meter i sidled i taget). Ingen ört eller växt undkom hans skarpa öga. En dokumentation från besöket finns i skrift som han kallade Flora Kofsöensis och originalet till den finns väl bevarad i London. Vill man veta mer om Koffsan och Carl von Linnés besök där finns ett litet Museum på Jakobsbergs bibliotek med fynd från de arkeologiska utgrävningarna som skedde där 1993. Muséet är utformat som en krogmiljö med bord och bänkar och visar föremål som är funna vid utgrävningen av sjökrogens husgrunder. Där finns också en Linnéhylla och en Linnémiljö med växtfynd. Grunden till utgrävningarna 1993 var när Norrvatten som har Görvälns vattenverk ute på Lövholmen behövde bredda eller bygga ut den gamla träbron från 1929 som tidigare funnits som förbinder öarna och fastlandet. Det blev en ny bro för att klara kemikalietransporter ut till ön och den gamla träbron fick stå kvar bredvid vilket gör det till en perfekt skådarplats.

Att bara stå kvar på träbron och skåda är en upplevelse i sig. Tidig vårvinter är bron och brofästet med sikt över Skäftingeholmen åt båda hållen en fantastisk lokal. Både bron och lilla Koffsan är en bra skådeplats för att se lekande och uppvaktande skäggdoppingar, viggas, knipor, rörhönor, sothöns, storskrakar, änder, gäss och svanar mitt i sundet och utefter kanterna. Tidigt, redan i slutet av mars början av april, står fåglarna på iskanten och väntar på att isen ska bryta upp i sundet. Många av arterna stannar kvar och häckar, och speciellt skäggdopping, storskrake, sothöna och knölsvan trivs vid bro-

Skäftingeholmen sedd från bron åt söder. Foto: Ingrid Stenman



fästet och får fram sina kullar där. En del storholkar som är uppsatta i området används flitigt av skrak och knipa. Rastande gäster som salskrake och snatteränder är inte ovanliga. I vasskanterna kan vattenralen ses och höras. Havsörn, korp, måsar och trutar patrullerar genom sundet regelbundet.

### Skäftingeholmen-Lövholmen

När man väl kommit över bron befinner man sig på Lövholmen/Skäftingeholmen som ursprungligen bestod av flera öar men som genom landhöjningen förenades till en. Dock har öarna fått behålla sina ursprungliga namn. Mellan öns norra och södra del kan man tydligt se inbuktningen som är en rest av ett tidigare sund. Öarna har en sammanlagd areal på 37 hektar. Det finns en väl upptrampad visserligen lite stenig stig utefter vattnet som gör att man lätt kan transportera sig runt hela Skäftingeholmen en promenad på ungefär 2,5 kilometer.

Ute på ön som är klassad som en nyckelbiotop och väl värd ett besök, möter man en natur som är unik för Järfälla. Ön har på sina ställen ett mycket gammalt skogsbestånd med inblandad ädellövskog, gott om

högstubbar, knäckta, fallna och kvarliggande träd, terrängen är på sina ställen svår att ta sig fram i om man inte håller sig till stigarna. Här trivs förstås den mindre hackspetten, som under flera år häckat här i gott sällskap av både spillkråka och gröngöling, och förstås även större hackspett. Biotopen skiftar mycket utefter var någonstans man befinner sig på ön. Ett flertal 100 år gammalt barrträdsbeståndsområde som även passar för alla våra skogsmesar och vråkar växlar sedan över till gammal tidigare brukad ängsmark. Sedan i vintras har en mindre matning funnits uppsatt på ön just där ängen möter gran och tallskogen. Den har varit välbesökt av öns småfåglar och även lockat fram tofsmes, svartmes, stjärtmes, stenknäck och fasan. Utefter sjökanterna på båda sidorna av ön kan man stöta på storskrake, knipa, häger, drillsnäppa och även strömmstare som under många år haft sitt tillhåll här. Ute på ön finner man också bäverhyddor, räv och grävlingssgryt. På olika delar av ön finns rådjur och naturligtvis har även vildsvinen hittat dit.

Delar av södra Lövholmen är till stor del bebyggt av Norrvatten men det finns fina områden och klipphällar utefter vattnet även



Görvälns slott. Foto: Wikimedia Commons



## Järva, Görvån och Järfälla - *sprungna ur samma ord?*

De flesta platsnamn på Järvafältet är mycket gamla. Så även de namn som kan sammanknipas med fältets huvudnamn "Järva". Ur samma begrepp "erw", "jorvi", "yrwe" eller "Erffwa", som betyder "grus", stammar även "Järfälla" och "Görveln", som man tydligen inte riktigt lyckats fastställa säkert. Saken är den att stavning inte riktigt var reglerat förr i tiden. Man stavade som det lät, och lade dit och drog ifrån bokstäver som man själv tyckte bäst. Tittar man på gamla kartor stavas Järfälla i ett tjugotal olika varianter. Lägg därtill att man på olika håll i vårt land pratade helt olika dialekter och kunde uttala samma ord helt olika.

Redaktionen är därför övertygad om att alla tre namnen som används idag har samma ursprung: Järva från "Erffwa", Järfälla som tidigare skulle kunnat uttalas "Jerffwälle", och Görvån som mycket väl kan komma från samma ursprung "Jörffwälln". ☒

där att besöka. Tyvärr har Norrvatten planer på att bygga ut vattenverket vilket med all sannolikhet kommer påverka både djur och natur på både Skäftingeholmen och Lövholmen framöver.

### I söder

De allra sydligaste delarna av reservatet når man bäst med en långpromenad förbi Gåsbergen och vidare på fina välmärkta gångvägar eller stigar. Det går också att komma åt tex Nybygget och Nyaland genom att passera Lövsta och golfbanan via de mindre bilvägarna från Hässelbysidan. I den här delen av reservatet finns gott om gammal skog både av ädellövträd, gran och tall, samt ängsmark med stora ekbackar insprängda, med hassel, björk och gammal al. Här trivs både ugglor och spettar. Mindre hackspett och ormrör häckar i området. ☒



"Börrengvråk", foto: Kjell Jonsson





# Setts sen sist...



Då har vi lämnat den mest hektiska delen av fågelåret bakom oss. Som vanligt har det kommit massor med vårfåglar och antalet arter som vi har sett på Järvafältet under perioden uppgår fram t.o.m. 16 juni till 168. Motsvarande siffra för år 2021 är 172.

Man kan inte undgå att undra hur vädret påverkar fåglarnas ankomst. Årets väder under våren har varit sämre än under 2021. Maj och juni var något kallare och man skulle då kunna förvänta sig att vårfågarna tog lite mer tid på sig. Jag gjorde en liten kontroll på ett antal sångare och några övriga fåglar för att jämföra.

**Gransångaren** som är den sångare som brukar komma först kom 29 mars i år och 30 mars 2021. Ingen större skillnad med andra ord. Än mindre var ankomsten för **lövsångaren** som kom 21 april både 2021 och 2022. Första **grönsångaren** observerades den 29 april i år att jämföra med 3 maj 2021. **Trädpiplärkan** hade ännu större skillnad i samma riktning, 20 april i år och 27 april 2021. **Trädgårdssångaren** som kommer lite senare dök upp den 8 maj i år och 11 maj förra året. Den fågel som sticker ut mest är **göktytan** som rapporterades redan den 20 april 2022 medan den väntade på sig till den 2 maj 2021. Ingen undersökning värd namnet men tendensen är ändå att den vädervariation som var mellan åren inte hade någon effekt alls på vårfågarnas ankomst. Sannolikt betyder andra händelser längs flyttvägarna mer.

Ett antal vadare observerades under perioden i vanlig ordning kan man säga:

## **Dvärgbeckasin**

Denna svårupptäckta fågel brukar synas på Säby strandäng, men så icke fallet i år. Samtliga rapporter är från 30-meterskärret med första observationen den 27 mars. Därefter observerades den eller efterföljande fram till den 30 april.

## **Dubbelbeckasin**

Även dubbelbeckasinen brukar dyka upp i början av maj varje år och spela lite för de närvarande. Till skillnad från dvärgbeckasinen brukar den alltid hålla till på den borte delen av 30-meterskärret där "bunkern" är en bra utgångspunkt. Årets första fågel kom lite senare än 2021 och dök upp först den 15 maj. Därefter finns två observationer 24 och 26 maj. 2021 visade den sig bara den 10 maj och dessutom under väldigt kort tid.

## **Mindre strandpipare**

Av våra strandpipare brukar den mindre var den lättsedda och har dessutom häckat vid ett antal tillfällen. Den första observationen är från den 9 april och Säby strandäng. Även södra har haft flera observationer och fram till 16 juni finns det över 100 observationer totalt över hela Järvafältet.

## **Större strandpipare**

Om den mindre brukar hittas är det betydligt svårare att få syn på den större. Det finns bara en observation och det är den 8 maj från Säby strandäng. Den brukar vara årlig med framför allt flyttande fåglar men det händer att de stannar till på såväl norra som södra.

## **Skogssnäppa**

Skogssnäppan brukar vara den första av alla tringavadarna och var så även detta år. Den första observationen är från den 25 mars från Säby strandäng. Även södra har sin del av alla observationer och den första där var från Granholmstippen den 11 april.

## **Rödbena**

Rödbenan med sitt karaktäristiska läte som brukar avslöja den gjorde just det även i år. Den tappra skara som i stundtals mycket dåligt väder deltog i fågeltornskampen 7 maj fick först höra och sedan se den från Olles torn. Ett antal observationer

Kjell Jonsson: Rödbena



samtliga från Säby strandäng gjordes ända fram till 13 juni.

## **Gluttsnäppa**

Även gluttsnäppan gjorde ett litet nedslag under den regniga delen av fågeltornskampen, till deltagarnas glädje. Den första observationen var dock redan den 24 april och från 30-meterskärret av en förbiflygande fågel. Det var dessutom på dagen samma datum som 2021.

## **Grönbena**

Det brukar alltid bli en större mängd gröbenor under någon period av våren och den 6 maj rastade hela 81 stycken samtidigt på Säby strandäng. Den första observationen var från den 30 april, även det från strandängen. Alla utom ett fåtal observationer är från strandängen, men en från Skogvaktarkärret och ett par från de nyanlagda dammarna vid Hästa träsk lovar gott inför kommande år.

## **Svartsnäppa**

Den 3 maj gjordes den första observationen av denna läckra men lite mer ovanliga tringavadare på Säby strandäng. Några fler observationer där under de kommande dagarna medan Hästa klack fick besök den 12 juni. Välplacerad kunde den ses både från norra och södras domäner vilket är en liten extra krydda. Den nya dammen, vare sig den är planerad eller inte, vid bygget av förbifarten drog till sig en mängd skogssnäppor, en mindre strandpipare och en svartsnäppa. Snäppan stannade några dagar innan den drog vidare. Sannolikt var det en hona då de påbörjar sträcket tillbaka redan i juni.

## **Brushane**

Denna läckert prydda vadare när det gäller de flesta hanar är alltid trevligt att få se. Den första observationen var dock en förbiflygande fågel från 18 april. På Säby strandäng visade den upp sig den 27 april och den sista observationen på flytten norrut var den 13 maj. Den brukar återkomma även på hösten så chansen är inte över för året.

## **Dvärgmåsar**

I början av maj kan man hoppas på att få se denna läckra mås som dessutom är vår minsta. 2022 var ett sparsamt år och den första observationen var från Råstasjön redan den 22 april. Det var även där som fyra dvärgmåsar observerades under första veckan i maj 2021. Ytterligare en observation gjordes av arte, och då i Ravalen den 14 maj.

## **Sångare**

Sångarna började komma med **gransångare** som första redan den 29 mars. Därefter duggade de in tätt med **ärtsångare** 19 april, **lövsångare** och **svarthätta** 21 april och **grönsångare** 29 april, **sävsångare** 1 maj, **törnsångare** och **rörsångare** 5 maj, **trädgårdssångare** 8 maj och **härmsångare** 19 maj.

## **Kärrsångare**

Denna relativa raritet dök upp även detta år på flera ställen. Den första observationen gjordes vid Örs hästthagar den 25 maj. Därefter har den observerats vid Råstasjön, Ålsta hage och även

vid sitt gamla klassiska ställe vid Järfälla kyrka. Den var inte där förra året och det är naturligtvis glädjande att den har hittat tillbaka dit.

## **Busksångare**

Denna raritet har varit ganska mycket observerad i uppland detta år. Järvafältet har inte heller varit lottlöst utan såväl Säby gård som Kista har haft var sitt exemplar. Båda hittades i mitten av juni och är i skrivande stund fortfarande kvar.

## **Trastsångare**

Trastsångaren dök upp på två olika ställen under perioden. Den första hittades den 19 maj vid Ravalen och den andra hittades den 22 maj vid Råstasjön. Samma fågel? Vem vet. Trastsångaren är ovanlig på Järvafältet. Exempelvis hade vi ingen under hela 2021 och 4 av åren på 2000-talet har inte haft någon observation.

## **Falkar**

Året inleddes med en **tornfalk** som sågs från 30-meters redan i januari. Därefter har tornfalk setts under perioden med misstänkt häckning någonstans i närheten av Hästa gård. En **pilgrimsfalk** gladdde de som stod vid 30-meterskärret 25 april och därefter började **lärkfalken** dyka upp i området. Den 24 maj upptäcktes en honfågad **aftonfalk** som tyvärr var där bara under dagen.

## **Ringtrast**

VI är bortskämda med ringtrast varje år och 2022 var inget undantag. Som vanligt, kan man nästan säga, dök den upp vid Molnsätra gård. Årets trast som var ensam var bara där den 29 och 30 april vilket var ovanligt snällt.

## **Svalor**

Ingen sommar utan svalor och den första som rapporterades var en ladusvala den 21 april. Hussvalan lät inte vänta på sig speciellt länge utan dök upp den 24. Backsvalan som vi har förväntningar på dök till sist upp den 8 maj på Säby strandäng. Även på den andra sidan vid 30-meterskärret kunde den observeras, men tyvärr inget känt besök vid backsvalekullen.

## **Glador**

Den **röda gladan** är definitivt på väg att etablera sig i Uppland med omnejd och ses nu årligen på Järvafältet. Den 15 april dök en upp vid Hästa gård. **Brun glada** har tidigare varit lättare att få syn på i Uppland och ett exemplar dök upp vid Olles torn den 18 april.

## **Småfläckig sumphöna**

Småfläckig sumphöna dyker upp med regelbundenhet och i år kom två långstannande individer vid 30-meterskärret. Den första observationen är från 6 maj och sista noteringen är från 1 juni.

## **Kornknarr**

Vi har inte haft en kornknarr på fältet sedan 2018 då ett exemplar upptäcktes på Barkarby flygfält. I år dök den upp längre ned på fältet i närheten av Igelbäcken och den nya damm som etablerats vid sidan av rondellen mot Barkarbystaden. 5 juni var sista datumet som noterades.

## **Sommargylling**

Ännu ovanligare är sommargyllingen som bara observerats 11 av åren på 2000-talet. I år var det två individer och de var inte helt oväntat i området kring Vinterkohagen i närheten av 30-meterskärret. Ganska samarbetsvilliga var de och många fick höra och några se dem från 28 maj till 30 maj. ☒ (rapportör: Ulf Svahn)



Creative Commons Wikimedia



## Göktytesäsongen

Årets göktytesäsong börjar dra sig mot sitt slut. Det blev ett betydligt sämre utfall än tidigare år, troligen beroende på den kalla våren. Man kan anta att de vuxna göktytorna bedömer risken för att deras avkomma kommer att få för lite mat under de viktiga veckorna innan de blir flygfärdiga.

Från det att äggen kläcks till dess att ungarna lämnar boet tar det max 21 dagar. Då ska deras mager vara fullproppade med ägg och puppor från de olika jordmyrarter som utgör deras huvudföda. På de cirka 90 holkar vi har i projektet på Järvafältet, dels inom JOK:s ansvarsområde och dels ett antal som Järfälla kommun har satt upp, blev det endast en häckning, i närheten av Molnsåtra gård. Goda år kan vi ha sex till åtta häckningar. Denna häckning hade nio ägg. Ur dessa kom sju ungar som vi nu har ringmärkt, på deras tolfte levnadsdag. Resterande två blev rötägg. Även om det bara blev en häckning såg vi många spår efter göktytornas framfart. Det var en hel del bobalar som var förberedda enligt deras önskemål. Men förutsättningarna var uppenbarligen inte tillräckligt goda. ☒ (PETER CARDSJÖ, Göktyteprojektet)



## Gammal holk...

Denna holk är lika gammal som Erica Lintrup som håller i den! Hon är 39 och föddes ungefär när undertecknad satte upp holken i skogen väster om Mora, nedanför Rostberget. Nu i slutet på juni, skulle jag visa henne en av ringmärkningsruterna vi hade, och då lyckades hon få syn på en gammal holk som låg på marken inne i skogen bland granarna...

Gissa om jag blev förvånad över att det var en av mina, som om jag minns rätt har hyst flera kullar pärluggla. Plankorna hade skrumpnat och spikarna rostade bort, men den var igenkännlig! ☒ (JL)



## Uppspelningsholk för baksvala

Det här är en uppspelningsholk för baksvala, uppsatt på Älgkärrstoppen under våren, för att locka baksvalorna att bygga bon i den hög med fint stenmjöl som fågelklubben byggt upp där med hjälp av Sollentuna och Järfälla kommuner. I holken finns en högtalare som är uppkopplad till en digital uppspelare som kör en oändlighets-slinga med baksvalelåten.

En liknande anläggning används på Röda ladan (bibelladan), vid Säby strandäng, men då för tornseglare - som förhoppningsvis flyttar in i de många holkarna som Stof satt upp.

Det är Åke Jernberger som har snickrat ihop kreationerna och fotat dem. ☒

## Exkursionsrapport Öland 14 till 18 maj

Deltagare: Stig Holmstedt (ledare), Gustav Knall, Ulf Svahn, Ingrid Stenman, Lisbeth Wiker, Hans Jordvall, Ann-Margreth Jörnvall, Johnny Sandberg och Lasse Sunnerstj. Med som följare till exkursionen med eget boende Klas Reimers och Sofia von Witting.

JOK:s traditionella Ölandstur på våren i anslutning till raritetsveckan blir som alla exkursioner allt populärare. Det är nu mer regel än undantag att exkursionerna blir fulltäcknade och medlemmar hamnar på kölista. Det är något som styrelsen tar till sig och ska se om det finns en lösning på. Det är både en fråga om boende och mathållning och en fråga om transporter. Till årets tur lyckades vi med konststycket att de två personer vi hade på väntelistan kunde samåka och äta middagar med gruppen. Det har prövats förut och har fungerat och det gjorde så även denna gång. Det går en gräns vid 12 personer när det gäller transporter och middagar och möjligen kan vi lösa boendet så att vi kan gå upp från dagens gräns på 9 personer.

### 14 maj

Exkursionen började med start från Stockholm och Skåne med en planering som utgick ifrån att det inte finns några larm att ta hänsyn till. Något som en sent larmad dvärgsnäppa efter beslut satte eftertryckligt P för. Efter en kortare diskussion i de olika bilarna och med Stig bar det istället iväg till Klingavälsåns utlopp där den vilsekomna dvärgsnäppan hade observerats på en liten gräsbevuxen sandbank på hyfsat tubavstånd. Fågeln höll sig snabbt kvar på lokalen och ett antal skådare fanns hela tiden på plats för att bevaka den lilla amerikanska rymlingen. Efter att alla hade fått se sig mätta på denna snäppa som för första gången observerats i Sverige bar det iväg på lite olika håll då ankomsttiden varierade. Häckande stytlöpare i Örtofta sockerbruksdammar fick en visit medan ett gäng försökte på svarthuvad mås på vägen mot Öland. Häckande stytlöpare är vad undertecknad har fått fram den första kända häckningen i Sverige. Tidigare 1k-fåglar har ansetts komma från häckning i Danmark.

Den aningen ad hoc relaterade starten gjorde att ankomst till Öland skedde vid olika och sena tidpunkter och middag fick intas längs vägen.

### 15 maj

Den sena ankomsten innebar en sen start den 15:e och samling vid udden skedde vid halv niotiden. Väl där lades ett antal arter till listan med härmsångare som den mest intressanta. Lång tid lades på att försöka

artbestämma en sittande falk som till slut fick lämnas obestämd. Efter någon timma vid Ottenby observerades sannolikt häckande kornsparv i Gräsgård på väg norrut. En bra observation med både sång och hyfsade synobsar. Den stora baksvalekolonin vid en gård vid Alvlösa fanns kvar, om än något mindre än föregående år. Vidare till Västerstadsviken där både småspov och myrspov gladdes liksom ljungpipare och dvärgmå. En ny lokal för undertecknad var Södra Karlevi alvar en bit in från kusten där höksångare kunde läggas till listan tillsammans med bivräk och en del andra sångare och rovfåglar. I sockerbruksdammarna i Mörbylånga sågs såväl gråhakedopping som svarthakedopping. Efter en kort session i Risinge hamn avslutades dagen med fina ängshöksobservationer vid Gräsgård.

### 16 maj

Dagens mål var att åka norrut och ta de klassiska lokalerna längs vägen. Första stopp var vid Gårdsby sandhed där flera sjungande trädlärkor kunde ses och höras. Vid Kapelludden fick vi småtärna och upp till Petgårde träsk. Där lite olika änder med årtä till spetsen kunde läggas till handlingarna. Mosnäppa, röd glada och Brushane gladdes liksom en mindre flugsnappare som kunde ses men inte höras för ovanlighetens skull. En göktyta i Södviken och kentsk tärna vid Hällnäs udde blev sista fåglarna innan Ölands norra udde. Ingen ortolanparv då matningen hade upphört men väl både svarta och sjöorre kunde noteras.

Dagens slutade med en rask nedfärd till Stenåsbadet då ett larm om rödstrupig sångare kom. Långt ned var det men vi hann i tid och fick fina observationer på en rätt så skulkgig fågel. Tur var väl det då den var borta dagen efter. Rödspov hängdes in som en längs-vägen-art vid Starrkäret.

### 17 maj

Dagen började med en tur till udden som inte gav något särskilt och därefter till Albrunna lund. En mycket trevlig plats som dessutom var ny för undertecknad. I stort sett alla sångare var där och vi fick dessutom se den för platsen och kanske Ölands unika blomman "Arontorpsros" eller formellt Våradonis. En gul vacker blomma med fin grönska som ackompanjemang. Därefter ned till Södra lunden där både halsbands- och grå flugsnappare kunde hängas in. Ett snabbt besök på södra udden gav såväl kust-, som skär- och myrsnäppa. En promenad ut till Stengömslet gav blåhake och sandlöpare.

Efter middagen var det dags för en kvällstur som började med att vi lyssnade in vaktel redan i trädgården hemma hos Stikkan. Nya lokalen Södra Utmossen som vi fått tips om under dagen hade en spelande småfläckig sumphöna, innan kvällen kunde avslutas med spelande nattskärva vid Penåsa p-plats. En bra kväll som slutade sent.

### 18 maj

Efter städning var det dags för hemfärd och gruppen delade lite på sig. De som hade turen med sig fick in småsnäppa i Västerstadsviken medan Beijershamnsgruppen fick nöja sig med myr- och mosnäppa. Totalt sett fick exkursionen ihop 150 kryss inklusive dvärgsnäppan vilket får anses vara ett bra resultat. ☒

Om du har sett något intressant eller kanske har någon synpunkt på något i Järvafältet, tveka inte att skicka in det till redaktionen för publicering!

# Så levde folk för 2000 år sen!

ett projekt om att levandegöra järnålderns landskap  
Text och foto: MIKAEL SÖDERBLOM, projektansvarig

Området kring Bög och Väsby gårdar är extremt rikt på fornlämningar. Efter att granskogen avverkats och djuren från Bögs gård betat området, framträder spåren efter den förhistoriska gårdsbebyggelsen mycket tydligt. Plana stenröjda ytor där husen stått, omgärdas av små åkerytor med skålad form. Ut från de förhistoriska gårdslägena löper långa system av fägator, stensträngar på arkeologispråk. På höjdlägena i landskapet ligger rösen, där Järvafältets tidiga bönder lagt sina döda till vila. Här i området har människor brukat jorden sedan slutet av bronsåldern.

År 2010 startade projektet "Järnålderns Landskap". Syftet var och är att informera besökare i naturreservatet om hur människan nyttjat och format landskapet genom historien. Arbetet inleddes med en noggrann inventering av fornlämningarna i området. Det blev ett omfattande jobb, som gav spännande resultat. I landskapet finns ju



inte bara spår efter förhistoriska bönder, utan också en hel del lämningar från tiden som militärt övningsfält. Ibland var det uppenbart att stenar från gravrösen och stensträngar hamnat i skyttevärnen. Det kunde

också vara svårt att skilja förhistoriska stenröjda ytor, från militärens pjasplatser mm. Inventeringen gav svart på vitt hur omfattande fornlämningsbilderna är i området. För att kunna berätta om allt detta behövde vi någon form av pedagogisk plattform. Tanken på en rekonstruerad gård fanns med från första början i projektet. Men var i förhistorien skulle vi bota detta arbete? De allra flesta lämningarna är ju från järnålderns olika skeden och i synnerhet stensträngarna är väldigt påtagliga i landskapet. Stensträngar brukar dateras till Romersk Järnålder 0 – 400 e.kr, så i den perioden valde vi att landa. Långt innan den uttjatade Vikingatiden.

## Rekonstruktionen

Efter tillstånd från länsstyrelsen, vi befinner oss mitt i ett känsligt fornlämningsområde, kunde arbetet med gården börja. En viktig grundtanke var att allt som tillverkades i projektet måste ha en arkeologisk förebild från romersk järnålder. Den pedagogiska verksamheten startade direkt och allmänheten kunde följa arbetet med gården, både som spontanbesökare och i utannonserade allmänhetens dagar. Åkern anlades i samma storlek som de åkrar vi hittar i landskapet och besåddes med gamla kornsorter, lin och gråärtor. Huset byggdes som ett skiftesverk, en byggstil som är dokumenterad från järnåldern och som använts in i vår egen tid. Allt virke som användes i husbygget ytbehandlades, för att ge ett autentiskt utseende. Gårdens olika aktivitetsytor avgränsades med flät- eller stapelstaket. Massor av rekvisita tillverkades, från jordbruksredskap och husgeråd till jaktutrustningar. Pälskinn från olika djur, som jagades av järnåldersbönderna, garvades på gammalt vis. Även en gårdsofferplats byggdes efter arkeologiska förebilder.

## Pedagogiken

Redan från första början kom, som sagt, många spontanbesökare upp till järnåldersgården. Men stommen i det pedagogiska arbetet blev de i förväg utannonserade temadagarna. Ofta var dessa besökta av flera hundra personer i alla åldrar. Några populära teman var "Mat och dryck under romersk järnålder", "Jakt och fiske i järnålderns landskap", "Höstsysslor i järnålderns







jordbrukslandskap", "Långväga handel under romersk järnålder". Besökarna har fått möjlighet att pröva gamla hantverkstekniker, provskjuta pilbågar av järnåldersmodell, smaka på maträtter typiska för den här tiden. Vid ett tillfälle värmdes vin i den nitade järngrytan, kryddat med saffran och

ingefära efter ett 2000 år gammalt romerskt recept. Det blev braksuccé. En hel del text har skrivits i projektet och foldern "Järnålderns Landskap" har delats ut till allmänheten i flera tusen exemplar. Många intresseföreningar och skolklasser har guidats på gården och i det omkringlig-

gande fornlämningsområdet. Under coronarestriktionerna ställde vi in allmänhetens dagar, men spontanbesöken rullade på som vanligt. Under våren har vårt hus byggts till med en fähusdel, ett arbete som följts av många besökare. Tanken är att visa hur järnålderns långhus var uppdelade i bo-





ningsdel och ladugård. Förhoppningsvis kan vi hålla ett antal allmänhetens dagar under hösten.

### **Människor, jordbruk och landskap under romersk järnålder**

Hur såg då livet ut för de människor som befolkade Järvafältet för 2000 år sedan? Vi får tänka oss ett mycket annorlunda landskap, med ett vattenstånd som var nästan 10 meter högre än i dag. Ravalen försvinner och blir en del av saltsjön. De gårdar som låg mellan Bög och Väsby vid den här tiden var alltså kustbosättningar i en innerskärgård. Människorna bodde i långhus, där gårdens olika funktioner var samlade under ett tak. Huslängder omkring 30 meter var inte ovanligt. Ett hushåll på järnåldern kunde bestå av 10 - 12 personer i olika generationer. Runt husen låg de små åkrarna som brukades med årder och hacka. Den kanske viktigaste grödan i vårt område var det härdiga kornet. Men stommen i ekonomin var inte odlingen, utan djurhållningen. På Järnålderns gårdar fanns de djur som vi i dag kan se på Bögs gård. Hästen intog en särställning vid den här tiden och fungerade både som riddjur, dragdjur i jordbruket, köttdjur och offerdjur i kultutövningen. Järnålderns hästar var precis lika de islandshästar som vi i dag kan se beta mellan Bög och Väsby. Gårdarnas kor och hästar betade på strandängar och låglänt mark med tunga jordar. Åkrarna anlades högre upp i landskapet där marken var

lättare att bearbeta. Naturligtvis var även jakt och fiske komplement i försörjningsekonomin.

De hassellundar och ekbackar som i dag finns i området är mycket likt den vegetation som fanns här under järnåldern. Skulle man öka på inslaget av ask och alm och även peta in lite bok, så är vegetationen för 2000 år sedan återskapad. Klimatet runt år 0 var ganska svalt och fuktigt.

### **Fjärrhandeln med romarriket**

Runt år 0 gick romarrikets nordgräns, Limes, rakt igenom nuvarande Tyskland. Genom ett rikt arkeologiskt fyndmaterial vet vi att folken häruppe i norr bedrev en intensiv handel ned mot Limes. Mycket pekar mot att det var en direkt handel där romerska båtar seglade upp hit och "vi" tog sjövägen ned till hamnar i nuvarande Nordtyskland. Romarna behövde massor av olika produkter, skinn och trälar var två viktiga sådana. Tillbaka fick vi olika lyxvaror såsom vinkanner, vinskopor, vin, statyetter, guldmynt (solidi), smycken mm. Man kan vara säker på att människor härifrån åkte ned till Limes för att jobba åt romarna under kortare eller längre perioder. För att sedan återvända hem med god betalning i form av guldmynt och många bra historier från den stora världen.

### **Fornborgsberget och det sociala landskapet**

Järnålderns sociala landskap var en mosaik

av olika släkter. Gårdarna i ett visst område stod under en storman eller storkvinna som styrde över olika sociala aktiviteter och var en central gestalt vid viktiga ceremonier. De här maktpersonerna kontrollerade också den viktiga fjärrhandeln. En sådan storgård har legat på "fornborgsberget", norr om Väsby gård. Härifrån har man antagligen kontrollerat släktgårdarna i landskapet nedanför. Innanför den låga stenvallen och vällen bakom, finns en stor stenröjd yta där husen stått. En mycket spännande plats.

### **Slutord**

Den som möjliggjort arbetet med "Järnålderns Landskap" är Rikard Dahlén, naturvårdschef i Sollentuna Kommun. Utan hans intresse för Järvafältets äldsta historia och vilja att föra ut kunskap om detta till en bred allmänhet, skulle projektet aldrig startat. Många tusen besökare har nu en helt annan och fördjupad bild av landskapet bortom Bögs gård. Av dessa har många blivit "stammisar" som regelbundet återvänder för att njuta av miljön och följa arbetet med projektet. Alla som är intresserade och nyfikna är varmt välkomna att besöka järnåldersgården. Väl mött i järnålderns landskap! ☒

*Mikael Söderblom är arkeolog, pedagog i naturskolan Sollentuna, samt uppenbart duktig hantverkare som byggt anläggningen för egen maskin.*



## Posttidning B

JOK-Bladet  
Båtsman Nähls Gränd 4  
163 47 Spånga



# Göktyta



Peter Ström, Östermalm: 18 maj 2022. Underbar morgon med klarblå himmel. Åkte till Sandemar. Göktytans fågelsång hördes vackert i skogsbrynet. Helt plötsligt uppenbarar sig fågeln för att bli fotograferad. ISO 320, 1/1000s och f/5,6. Utrustning: Canon R3, Canon RF 600/4 och Canon Extender RF 1.4x III.