

**KLAGANDE**

1. Jaktkritikerna, 802441-4370
2. Svenska Rovdjursföreningen, 883202-3264

**MOTPARTER**

1. Länsstyrelsen i Jämtlands län
2. Mittådalens Sameby, 892600-5383

**ÖVERKLAGAT BESLUT**

Länsstyrelsen i Jämtlands läns beslut den 6 oktober 2021 (bilaga 1)  
dnr 218-5776-2021

**SAKEN**

Skydds jakt efter järv i Jämtlands län

---

**FÖRVALTNINGSRÄTTENS AVGÖRANDE**

Förvaltningsrätten bifaller överklagandet och upphäver det överklagade beslutet.

---

## **BAKGRUND**

Länsstyrelsen i Jämtlands län beslutade om skyddsjakt efter fyra (4) järvar inom Mittådalens samebys åretruntmarker och tre (3) järvar inom Mittådalens samebys vinterbetesmarker. Jakten får bedrivas fr.o.m. den 11 oktober till och med 30 november 2021. Skälen för beslutet framgår av bilaga 1.

Beslutet överklagades av Svenska Rovdjursföreningen och Jaktkritikerna som bl.a. yrkade inhibition. Förvaltningsrätten beslutade den 8 oktober 2021 att inhibera beslutet.

## **PARTERNAS INSTÄLLNING**

### **Vad Jaktkritikerna anför**

Jaktkritikerna yrkar att förvaltningsrätten upphäver det överklagade beslutet och anför i huvudsak att kriterierna för skyddsjakt inte är uppfyllda.

### **Vad Svenska Rovdjursföreningen anför**

Svenska Rovdjursföreningen yrkar att förvaltningsrätten upphäver det överklagade beslutet och anför bl.a. följande. Beslutet är inte motiverat som ett beslut om skyddsjakt utan förefaller vara ett beslut om licensjakt, vilket Länsstyrelsen i Jämtlands län inte har rätt att besluta om. Det finns inga aktuella skador till grund för ansökan. Den beslutade jakttiden på 1,5 månad är även anmärkningsvärt lång för skyddsjakt. Skyddsjakt handlar om att hantera en situation som i princip är akut.

Järvstammen kan inte sägas uppvisa gynnsam bevarandestatus och det är av yttersta vikt att länsstyrelserna inte kringgår regelverket som ska skydda jär-

ven. Beslutet brister dessutom i opartiskhet och saklighet genom formuleringar som använts och då länsstyrelsen enbart har rennäringens bästa för ögonen.

Om beslutet anses som ett beslut om skyddsjakt, ska det upphävas då förutsättningarna för förebyggande skyddsjakt på sju järvar inte är uppfyllda. Länsstyrelsen har inte visat att det finns en stor sannolikhet för att allvarlig skada kommer att uppstå om inte skyddsjakt bedrivs på sju järvar, vilka som helst. Av de uppgifter om skador som anges i beslutet framgår att det inte rör sig om en akut situation. Det är även otydligt om länsstyrelsen själv kunnat slå fast att de djur som hittats har dödats av järv. Stora delar av beslutet rör samebyarnas förluster till rovdjur i största allmänhet. Det finns andra rovdjur än järv som bidrar till dessa förluster. Det bör framhållas att järvar i regel äter kadaver och att renar dör av olika orsaker. Det är en normal risk för rennäringen att renar dör och samebyarna får också viss ersättning. Beslutet förvärrar upprätthållandet av gynnsam bevarandestatus.

#### **Vad länsstyrelsen anför**

Länsstyrelsen anser att överklagandena ska avslås och anför bl.a. följande. Länsstyrelsen har möjlighet att fatta beslut om skyddsjakt i förebyggande syfte, men kraven på beslutsunderlaget är då högt ställda. Förlustsiffrorna från förvaltningsverket är en viktig del i bedömningen av de skador som samebyn lider vid den givna förekomsten av rovdjur. Tillsammans med övrigt underlag anser länsstyrelsen att det utgör en godtagbar grund för att bedöma sannolikheten att skadorna kommer återkomma under kommande säsong och skadornas möjliga omfattning. Den tidigare skadebilden är en viktig del i bedömningen av sannolika framtida skador.

Länsstyrelsen vill också förtydliga att alla skador som redovisats i beslutet har bekräftats av länsstyrelsens besiktningspersoner som orsakade av järv

eller troligtvis orsakade av järv. Länsstyrelsen vill understryka att det av flera anledningar, som redovisats utförligt i beslutet, är svårt att återfinna kadaver av döda renar, särskilt i kalvningslanden under våren. Det observerade och besiktade skadorna bör därför ses som en miniminivå av de skador i form av döda djur som samebyn lider. Det är också viktigt att se att de skador järven orsakar inte bara utgörs av dödade renar utan även av den störning järven orsakar i renhjorden. Länsstyrelsen anser inte att de skador som samebyn lider är att betrakta som normal affärsrisk med hänsyn till skadornas omfattning och karaktär. Järven orsakar återkommande skador av stor omfattning, både genom att den dödar och stressar renar och att den försvårar för rensköterna att bedriva en ordnad renskötsel. Skadorna som sker i vinterbeteslandet när renarna är uppdelade i mindre vinterbetesgrupper drabbar också enskilda renägare och renskötsselföretag särskilt hårt.

Länsstyrelsens bedömning av de skador som redovisats i beslutet är att skadeproblematiken är återkommande i för samebyn viktiga områden. Både 2020 och 2021 bedömdes skadorna i vinterbetesområdena tillräckliga för att bevilja samebyn skydds jakt efter järv. Eftersom ingen järv fälldes under skyddsjakterna på grund av ogynnsamma snöförhållanden, är järvsituationen i området oförändrad och länsstyrelsen bedömer att det föreligger en påtaglig risk att angreppen kommer fortsätta även under kommande säsong.

Det är den höga tätheten av järv i för rennäringen känsliga områden, snarare än särskilt skadegörande individer, som medför den allvarliga skadebilden i det aktuella fallet. Mot bakgrund av det faktum att järvar är strikt revirhävande och att det DNA-material som samlats in från området visar att en stor andel av de järvar som återfunnits under inventeringssäsongen 2020/2021 återkommande påträffats inom begränsade områden (revir) under flera år, bedömer länsstyrelsen att jakt i skadedrabbade områden sannolikt kommer att riktas mot järvar som orsakar skada för samebyn. Länsstyrelsen menar att det rör sig om ett sådant fall som åsyftades i HFD 2018 ref. 7 där

jakt i syfte att minska det totala järvbeståndet inom ett område skulle kunna vara möjlig.

I dagsläget ligger järven över nivån för gynnsam bevarandestatus och länsstyrelsen bedömer att ett uttag på totalt sju järvar, vilket motsvarar drygt en järvföryngring, inte riskerar att påverka järvens bevarandestatus negativt. Årets inventeringssiffror är ännu inte fastställda, men preliminära resultat visar på totalt 96 föryngringar i landet. Omräknat till individer över treårsmedel motsvarar det 627 järvar. Anledningen till nedgången i föryngringar nationellt sett jämfört med föregående inventeringssäsong bedöms vara den dåliga inventeringssäsong som övriga norrlän haft snarare än en nedgång i järvstammen. I Jämtlands län finns enligt nya uppgifter preliminärt 51 järvföryngringar under säsongen 2020/2021, vilket är över hälften av de föryngringar som återfunnits i hela landet.

#### **Vad Mittådalens Sameby anför**

Mittådalens Sameby anser att överklagandena ska avslås och anför bl.a. följande. Det överklagade beslutet är fattat utifrån en väldokumenterad skadebild. Både spår av järv, jaktförsökt, spår efter renar som flytt i panik och döda renar är dokumenterat av såväl samebyn som länsstyrelsen. De renar samebyn hittar, som kan dokumenteras, är det minsta antal som skadats eller dödats av järv. Vid akut skada ligger huvudfokus på att återsamla och lugna de levande renarna och inte på att leta efter fler döda renar. Likaså fungerar järvinventeringen som så att man räknar de järvlyor man faktiskt hittar, det innebär att det antal man återfinner är ett minimum av den faktiska järvpopulationen. De skador samebyn upplever drabbar enskilda renägare. Att uttrycka att detta skulle vara ”normal affärsrisk” tyder på total okunskap och oförmåga att se sammanhanget.

Den situation samebyn upplevde i vintras, där renskötare möter avelsdjur som flyr i ren panik, kvarstår. Avelsdjur flydde i panik från ett område i vilket de betat lugnt i under flera dagar på grund av jakt och jaktförsök av flera järvar. Sannolikheten att samebyn hamnar i samma akuta situation i år igen är mycket stor eftersom den skydds jakt som beviljades i mars inte gick att genomföra på grund av väderförhållanden. Järvarna finns kvar och för samebyn finns inget annat alternativ än att flytta tillbaka till området igen i vinter.

Genom att genomföra skyddsjakten nu under hösten kan jakten bedrivas utanför renens, så väl som, järvens ynglingsperiod. Genom att jakträttshavare i området kan jaga med stöd av beslutet ökar sannolikheten att jakten får avsedd effekt. Förutsättningarna på markerna är de samma i år som i fjol förutom att järven ynglat ännu en säsong utan några populationsreglerande åtgärder.

Samebyn berörs i Sverige av 94 järvar och 13 järvar i Norge. Ett uttag på sju järvar ur en population om minst 94 järvar för att freda renarna och förebygga de akuta situationer vi kan förutse redan nu är skäligt. Den enda möjligheten att minska tätheten av järv inom betesmarkerna är skydds jakt.

## SKÄLEN FÖR AVGÖRANDET

### Rättslig reglering m.m.

Skydds jakt efter järv får enligt 23 a och 23 b §§ jaktförordningen ske bl.a. för att förhindra allvarlig skada på gröda, boskap, skog, fiske, vatten eller annan egendom, om det inte finns någon annan lämplig lösning och om jakten inte försvårar upprätthållandet av gynnsam bevarandestatus (GYBS) hos

artens bestånd i dess naturliga utbredningsområde. Om det finns en stor sannolikhet för att allvarlig skada kommer att uppstå får beslut om skyddsjakt fattas även om någon skada inte har inträffat.

I förarbeten (prop. 2012/13:191 s. 65 ff.) anges bl.a. följande. Toleransnivån för skador på ren orsakade av stora rovdjur ska vara maximalt tio procent räknat på den aktuella samebyns faktiska renantal. Järvens huvudsakliga utbredningsområde återfinns inom renskötselområdet och ren är järvens viktigaste bytesdjur. Järven bedöms därmed vara det rovdjur som måste förvaltas med störst försiktighet i renskötselområdet och där det är allra viktigast att eventuell jakt koncentreras till de mest skadegörande individerna. En begränsning av järvstammen bör kunna ske i de områden som är mest skadeutsatta och där det förväntas göra störst nytta för rennäringen.

I EU-domstolens avgörande C-342/05 *Kommissionen mot Finland* uttalas (punkt 25) att art- och habitatdirektivets undantagsbestämmelser ska tolkas restriktivt och att den myndighet som fattat beslutet har bevisbördan för att det föreligger nödvändiga förutsättningar för varje undantag. Medlemsstaterna ska säkerställa att varje åtgärd som påverkar skyddade arter endast tillåts genom beslut som är noggrant och tillräckligt motiverade och som hänvisar till de skäl, villkor och krav som anges i direktivets artikel 16.1.

I EU-domstolens avgörande C-674/17 *Tapiola* understryks restriktiviteten och kraven på motivering vid tillåtande av dödande av varg. Målet gällde stamvårdande jakt (licensjakt), men relevant för gynnsam bevarandestatus är domstolens uttalande (punkt 59) att det som huvudregel är nödvändigt att bedöma vilken inverkan ett undantag får på ett lokalt bestånd för att kunna bedöma vilken inverkan ett undantag får för bevarandestatusen för hela det aktuella beståndet. I dom av Kammarrätten i Sundsvall den 5 oktober 2020 (mål nr 1614-20 och 1671-20) understryks detta ytterligare. Det understryks också att det krävs stöd för att jakten kan förväntas medföra att risken för

fortsatta skador undviks eller minskas i det aktuella fallet, för att skyddsjakt ska bedömas som en lämplig åtgärd.

Högsta förvaltningsdomstolen (HFD) uttalade i avgörandet HFD 2018 ref. 7 att samerna har ställning som urfolk vars rätt till renskötsel ska beaktas. Samtidigt förklarade HFD att de FN-konventioner med mest relevans för samernas traditionella levnadssätt inte införlivats i svensk rätt, samt inte medför att skyddet för bl.a. järv enligt jaktförordningen får åsidosättas. Vid den tid som var relevant för prövningen bedömdes järvstammens population vara för låg för att bedömas ha en gynnsam bevarandestatus. Detta uteslöt enligt HFD:s mening dock inte att ett visst utrymme fanns för att besluta om skyddsjakt och det uteslöt heller inte en jakt som syftade till att minska det totala järvbeståndet i det aktuella området, utan att avse några specifika skadegörande individer. En sådan jakt kan riktas mot ett begränsat antal individer, förutsatt att den får antas sakna effekt för arten som sådan. Den aktuella jakten bedömdes dock riskera att förvärra den ogynnsamma bevarandestatusen för arten och förutsättningarna för skyddsjakt var därmed inte uppfyllda. Av avgörandet framgår också att järven enligt svensk rätt har lika högt skydd som de stora rovdjur – björn, lo och varg – som har högre skydd enligt EU:s art- och habitatdirektiv.

### **Utredningen i målet**

Av handlingarna i målet framgår gällande *åretruntmarkerna* att samebyn har upplevt en förlust av kalvar som bedöms vara orsakade av järv. Samebyn har funnit kadaver efter fem dödade renar den 27 och 28 april 2021 som bedömdes vara tagna av järv. Länsstyrelsens fältpersonal har dokumenterat kadavret efter en dräktig vaja den 5 maj 2021. Tidigare under vintern hittades två järvdödade renar, vilket har besiktats i februari respektive mars. I maj 2020 dokumenterades två järvdödade renar av länsstyrelsen och under senhösten 2019 återfanns två renar som troligtvis dödats av järv.



Vad gäller *vinterbetesmarkerna* anges att tio dödade renar hittats och dokumenterats i mars 2021, varav åtta konstateras vara slagna av järv. Under vintern 2020 hittades två kadaver av järvslagna renar. Samebyn har under de två senaste vintrarna beviljats skydds jakt med anledning av dessa skador, men ingen järv har fällts.

Samebyns totala förlust av renar har under säsongerna 2018/2019 och 2019/2020 legat på 11 respektive 14 procent. Under säsongen 2019/2020 beräknades kalvförlusten uppgå till 16 procent. DNA-prov tagna under inventeringssäsongen 2020/2021 visar att det finns 33 järvindivider inom hela samebyns område. Av dessa påträffades 19 individer inom åretruntmarkerna och 14 individer inom ett område där samebyn har huvuddelen av sitt vinterbete. Samebyn har under de senaste fyra inventeringssäsongerna berörts av mellan 24–34 procent av länets järvföryngringar.

### **Förvaltningsrättens bedömning**

Frågan i målet är om förutsättningarna för skydds jakt efter järv är uppfyllda. Det är länsstyrelsen som har bevisbördan för detta.

#### *Allvarlig skada*

Förvaltningsrätten noterar att den beslutade skydds jakten inte är inriktad mot specifika skadegörande individer utan är en områdesinriktad jakt med syfte att minska koncentrationen av järv inom samebyns betesmarker. Förvaltningsrätten konstaterar att det inte är uteslutet med sådan typ av jakt i vissa fall (HFD 2018 ref. 7).

Skydds jakt får vidare beviljas innan någon allvarlig skada har uppstått. Ett beslut om skydds jakt i en sådan situation ställer mycket höga krav på förutsättningarna för att förutse angrepp från rovdjur. Det bör vara frågan om en

stor sannolikhet för angrepp där det i de allra flesta fall uppstår en allvarlig skada. Någon närmare definition av vad som avses med allvarlig skada finns inte utan en framåtsyftande skadebedömning måste göras i varje enskilt fall.

I förevarande mål har länsstyrelsen grundad sin bedömning av risken för allvarlig skada bl.a. på uppgifter från samebyn, dokumentationer av angrepp på ren, siffror avseende samebyns totala förluster av renar och DNA-inventering. Den allvarliga skadan förväntas uppstå under våren och sommaren inom samebyns åretruntmarker, respektive under vintern och våren inom vinterbetesmarkerna. Jakttiden har bestämts till den i målet aktuella med hänsyn till att våren är en känslig tid för många arter samt av praktiska skäl. Hänsyn tas även till att minska störning för renar samt järvens föryngringsperiod.

Förvaltningsrätten ifrågasätter inte att förekomst av järv i områden där renar vistas medför att det föreligger risk för att järvar tar renar. Förvaltningsrätten betvivlar inte heller att renarna är särskilt utsatta under kalvningstiden och att risken för skada under denna period därmed är större än under andra delar av året. De uppgifter och den dokumentation som presenterats är enligt domstolens bedömning dock inte av sådan omfattning att det, i nuläget, kan anses motiverat med skydds jakt av sju järvar. Förvaltningsrätten anser inte att det som anförts och framkommit i denna del uppfyller de höga krav som ställs i jaktförordningen på att stor sannolikhet för allvarlig skada ska föreligga, för att få meddela undantag från det strikta skydd som järven åtnjuter.

#### *Gynnsam bevarandestatus*

För att skydds jakt ska kunna beviljas krävs vidare att denna inte försvårar upprätthållandet av en gynnsam bevarandestatus hos artens bestånd i dess naturliga utbredningsområde.

Länsstyrelsen har bedömt att skydds jakt efter totalt sju järvar inom Mittådalenens samebys åretruntmarker och vinterbetesmarker inte riskerar att ha någon betydande negativ påverkan på det lokala järvbeståndet och inte heller riskerar att allvarligt försvåra eller förhindra upprätthållandet av gynnsam bevarandestatus för järven som art i dess naturliga utbredningsområde. Länsstyrelsen har bl.a. hänvisat till att antalet järvar i länet överstiger beslutad miniminivå. Vidare har länsstyrelsen bedömt att de preliminära siffrorna nationellt bedöms bero på en dålig inventeringssäsong.

Referensvärdet för järv på nationell nivå i Sverige är 600 individer. I den senaste publicerade inventeringen för 2020 uppskattades den svenska järvstammen till 687 individer eller 101 föryngringar. Enligt preliminära siffror för 2021 års järvinventering uppskattas järvstammen nationellt till 96 föryngringar, vilket motsvarar den av naturvårdsverket fastställda miniminivån för hela landet (Naturvårdsverkets beslut den 7 maj 2020, NV-01525-18).

Miniminivån för järv i Jämtlands län är beslutad till 29 och, i norra rovdjursförvaltningsområdet, 89 föryngringar (Naturvårdsverkets beslut den 7 maj 2020, NV-01525-18). I järvinventeringen 2020 fastställdes 31 föryngringar i länet. Enligt preliminära siffror för 2021 års järvinventering uppskattas järvstammen i Jämtlands län, enligt uppgift från länsstyrelsen, till 51 föryngringar. Enligt uppgift från SLU till länsstyrelsen är preliminära siffror för 2021 i norra rovdjursförvaltningsområdet 84 föryngringar, dvs. under miniminivån för området.

Även med beaktande av svårigheter att inventera järv samt att det i målet rör sig om preliminära siffror för 2021 noterar förvaltningsrätten att järvstammens population synes minska och att de preliminära inventeringssiffrorna ligger på den av Naturvårdsverket beslutade miniminivån nationellt. Detta utesluter i och för sig inte att det ändå kan finnas ett visst utrymme för att besluta om skydds jakt. I aktuellt fall bedömer dock förvaltningsrätten att

den nedåtgående trenden och siffrorna nationellt talar mot ett uttag på sju järvar. Ett sådant uttag skulle kunna medföra en negativ effekt för artens bevarandestatus nationellt. Detta trots att järv i Jämtlands län synes uppgå till den beslutade miniminivån med marginal. Länsstyrelsen har inte visat motsatsen.

### *Sammanfattning*

Förvaltningsrätten bedömer sammanfattningsvis att länsstyrelsen inte har visat att förutsättningarna för skyddsjakt föreligger, varken beträffande kriteriet att förhindra allvarlig skada eller gynnsam bevarandestatus. Förutsättningarna för skyddsjakt är därför inte uppfyllda.

Överklagandena ska således bifallas på så sätt att beslutet upphävs.

Vid denna utgång saknas skäl att pröva frågan om annan lämplig lösning.

### **HUR MAN ÖVERKLAGAR**

Detta avgörande kan överklagas. Överklagandet ska ges in till Förvaltningsrätten i Luleå men vara ställt till Kammarrätten i Sundsvall. Information om hur man överklagar finns i bilaga 2 (FR-03).

Eva Beselin  
rådman

I avgörandet har även nämndemännen Inger Boström,  
Elisabeth Bramfeldt Lestander och Maria Strömbäck deltagit.

Pernilla Larsson har föredragit målet.



Länsstyrelsen  
Jämtlands län

Naturvårdsenheten

## Beslut

Datum  
2021-10-06

Mittådalens sameby

Diarienummer

218-5776-2021

FORVÄLTNINGSRÄTTEN  
I LULEÅ  
H3:11

INKOM: 2021-10-08  
MÅLNR: 1795-21  
AKTBIL: 3

# Beslut om skydds jakt efter järv inom Mittådalens sameby

## Beslut

Länsstyrelsen beslutar att bevilja skydds jakt efter fyra (4) järvar inom Mittådalens samebys åretruntmarker och tre (3) järvar inom Mittådalens samebys vinterbetesmarker. Beslutet omfattas av de villkor som följer.

Beslutet gäller utan hinder av att det överklagas. Hur beslutet kan överklagas framgår i bilaga 1.

## Villkor

### När får skydds jakten bedrivas?

Skydds jakten får bedrivas från och med 11 oktober till och med 30 november 2021.

Skydds jakt efter järv får bedrivas under tiden från och med en timme före solens uppgång till och med en timme efter solens nedgång. Under timmen efter solens nedgång får skydds jakten endast bedrivas som vaktjakt eller smygjakt.

Länsstyrelsen avlyser skydds jakten om tillåtet antal järvar fällts eller påskjutits innan jakttiden löpt ut.

Länsstyrelsen äger rätt att omedelbart avlysa jakten om förutsättningarna för skydds jakt förändras eller om jaktförhållandena förändras på ett sådant sätt att jakten inte kan genomföras i enlighet med gällande bestämmelser samt villkoren i detta beslut.

### Var får skydds jakten bedrivas?

Skydds jakt får endast bedrivas inom de jaktområden som förevisas enligt bilaga 2.

- **Område 1** omfattar samebys åretruntmarker samt delar av vinterbetesmarken norr om väg 84.
- **Område 2** omfattar delar av samebys vinterbetesmarker söder om väg 84. Observera att jakt inte får bedrivas inom Sonfjällets nationalpark.

### Vilka djur får fällas?

Totalt sju järvar får fällas, varav fyra i område 1 och tre i område 2.



Länsstyrelsen  
Jämtlands län

## Beslut

Datum  
2021-10-06

Diarienummer  
218-5776-2021

Länsstyrelsen tillhandahåller en telefonsvarare med aktuell information om hur många djur som återstår att fälla. Informationen uppdateras minst en gång per dygn, eller efter varje fällt djur. Denna telefonsvarare nås på **010-225 30 40**.

### Vilka får utföra skyddsjakten?

Person som har jakträtt efter älg i det jaktområden som omfattas av detta beslut har rätt att delta i skyddsjakt efter järv inom det område där han/hon har jakträtt.

Skyddsjakt får inte bedrivas utan att en ansvarig jaktledare utsetts på förhand vid varje jakttillfälle. Vid ensamjakt är den enskilde jägaren jaktledare.

Det åligger sökanden att informera berörda jaktlag om beslutet och dess villkor i sin helhet.

### Jaktledarens ansvar

Jaktledaren ska:

- före jaktens början informera samtliga jaktdeltagare om beslutet och dess villkor i sin helhet.
- informera jaktdeltagare om kommunikationsbestämmelser, otillåtna skjutriktningar, gränsförhållanden samt övriga regler som kan behövas för skyddsjakten genomförande. Jaktledaren ska vidare informera om skyldigheten att inneha vapenlicens och giltigt statligt jaktkort.
- informera skytten om dennes ansvar att rapportera fälld eller påskjuten järv till länsstyrelsen omedelbart och senast en timme från det att skott avlossats.
- inför varje jakttillfälle, och löpande under jaktens gång, hålla sig informerad om hur många djur som återstår av tilldelningen.
- inför varje jakttillfälle försäkra sig om att en hund som är särskilt tränad i att spåra skadat vilt ska kunna finnas på skottplatsen inom högst två timmar från påskjutningen i enlighet med 17 § andra stycket jaktförordningen.
- ansvara för att kommunikationsvägarna under skyddsjakten säkerställer att villkoren för jakten följs.
- informera varje jaktdeltagare om att han/hon bör vara ansvarsförsäkrad, bör bära röda band eller motsvarande kännetecken under skyddsjakten samt att han/hon före skyddsjakten bör ha förvissat sig om att vapnet är inskjutet och att han/hon har tillräcklig skjutskicklighet för att bedriva skyddsjakt efter järv.
- uppmana jaktdeltagarna att endast skjuta med stöd och att endast skjuta rena sidoskott mot stillastående järv

### Järvjägarans ansvar

Var och en som jagar järv är skyldig att känna till detta beslut i sin helhet. Vidare ska jägaren löpande hålla sig informerad om hur många järvar som återstår av tilldelningen i



## Beslut

Datum  
2021-10-06

Diarienummer  
218-5776-2021

det jaktområde där jakten bedrivs. Den som jagar järv sedan jakten är avslutad kan komma att dömas ansvarig för jaktbrott eller grovt jaktbrott om man medvetet eller av oaktsamhet inte hållit sig informerad.

### Jaktmedel och jaktmetoder

I Naturvårdsverkets föreskrifter och allmänna råd om jakt och statens vilt (NFS 2002:18) anges vilka vapen och kulpatroner som får användas vid jakt efter järv.

### HUNDANVÄNDNING

Om det krävs för effektivt genomförande får skyddsjakten bedrivas med hjälp av hund. Maximalt två (2) hundar får släppas efter en och samma järv under ett och samma dygn.

### MOTORDRIVNA FORDON

Motordrivna fordon får användas för att söka efter järvspår på befintligt vägnät samt, då marken är snötäckt, på befintliga skoterleder. Detta utgör ett undantag från förbudet i 31 § jaktlagen att bedriva jakt från motordrivna fordon som utgör jaktmedel.

Undantaget innebär endast att sökande efter spår längs med vägar och skoterleder får ske för så kallad ringning av djuret för att fastställa dess ungefärliga vistelseplats. Väg eller skoterled måste kunna återfinnas på Lantmäteriets karta i skala 1:50 000 eller på Lantmäteriets karta i skala 1:100 000 i de områden där karta i skala 1:50 000 saknas.

Undantaget ovan gäller endast under den beslutade jakttiden inom de aktuella jaktområdena och ger därmed inte rätt att med motordrivna fordon söka efter järvspår på annan tid eller inom annat område.

Undantaget ger inte rätt att från motordrivna fordon skjuta, spåra, förfölja eller genskjuta djuret. Undantaget ger inte heller rätt att nyttja motordrivna fordon för att förhindra att järv kan undkomma eller för att avleda dess uppmärksamhet från den som jagar.

### ÅTEL

Skyddsjakten får genomföras med hjälp av åtel. Upptag av järvspår med hund vid åtel är med stöd av detta beslut tillåtet under skyddsjakten.

Som åtelmaterial får användas vilt och slaktrester av vilt från samma eller angränsande kommun. Kött eller slaktrester från tamdjur får inte användas som åtelmaterial. Till tamdjur räknas även ren. Kött från rovdjur eller vildsvin får heller inte användas på grund av risk för spridning av parasiter.

### Anmälan om fälld eller påskjuten järv

Skytten ska omedelbart och senast inom en timme från det att en järv fällts eller påskjutits anmäla detta till Länsstyrelsens rovdjurstelefon.

Anmälan ska ske till telefon **010-225 30 40**.

Vid anmälan ska följande anges:



## Beslut

Datum  
2021-10-06

Diarienummer  
218-5776-2021

1. Namn, adress och telefonnummer till **skytten**;
2. Namn, adress och telefonnummer till **ansvarig jaktledare**;
3. När järven fällts eller påskjutits (datum och klockslag)
4. Var järven fällts (koordinater samt plats som går att återfinna på karta 1:100 000);
5. Djurets kön;
6. Vilket jaktsätt som användes.

Länsstyrelsen avlyser skyddsjakten om beslutat antal järvar fällts eller påskjutits innan jakttiden löpt ut.

Påskjutning definieras i detta beslut enligt följande: *Skott har avlossats mot och med avsikt att fälla järv och det har inte konstaterats att järven har fällts.*

I samband med anmälan om fällt djur informerar Länsstyrelsen om hur det fällda djuret ska hanteras. Länsstyrelsens besiktningsman kontaktar skytten angående tidpunkt och plats för besiktningen. Fälld järv får inte flyttas från fallplatsen innan klartecken från länsstyrelsens besiktningsman.

### Platsundersökning och eftersök av järv

Den som påskjutit järv ansvarar tillsammans med jaktledaren för att eftersök genomförs om platsundersökningen eller andra omständigheter visar på att den påskjutna järven är skadad. Eftersök ska genomföras till dess.

1. djuret påträffats dött
2. djuret påträffats skadat och avlivats
3. djuret inte kan anträffas

Jaktledaren ska till länsstyrelsens besiktningsman redovisa hur platsundersökning eller eftersök genomförts. Jaktledaren ska uppvisa skottplatsen för länsstyrelsens besiktningsman och tillsammans med besiktningsmannen och den som påskjutit järven genomföra en fältkontroll och följa upp vad som skett efter skott. Jaktledaren ska tillsammans med besiktningsmannen dokumentera platsundersökning och eftersök på blankett R3 *Påskjutet rovdjur – Platsundersökning och eftersök*.

Länsstyrelsen beslutar om den påskjutna järven ska avräknas från kvoten eller ej. Påskjuten järv avräknas såvida det inte har påvisats genom fältkontrollen att djuret är oskadat.

### Hantering av fälld järv

Länsstyrelsens besiktningsmän besiktar samtliga fällda järvar. Skytten ska efter överenskommelse om tid och plats med Länsstyrelsens besiktningsman uppvisa hela det fällda djuret för besiktningsmannen.

Besiktningsmannen fyller tillsammans med skytten i blankett J1 *Registrering, besiktning, provtagning och märkning av fälld järv*. Besiktningsmannen tar vid besiktning ett hudprov (ca 1 x 3 cm) och märker järvskinnet med ett mikrochip vid sidan av flåsnittet vid buk eller bröst. Del av skinn som är eller kan misstänkas vara





## Beslut

Datum  
2021-10-06

Diarienummer  
218-5776-2021

angripet av skabb ska också skickas in. Märkningen fungerar som ett bevis på att djuret fällt lagligt.

Flådd kropp inklusive kraniet och testiklar sänds till Statens veterinärmedicinska anstalt (SVA) genom besiktningsmannens försorg. Delarna skickas i två försändelser där hudprovet skickas separat och övriga delar skickas tillsammans. I varje försändelse bifogas en kopia av ifylld blankett J1 *Registrering, besiktning, provtagning och märkning av fälld järv*

Om besiktningsmannen så begär ska skottplats/fällplats omgående uppvisas. Om skytten på besiktningsmannens begäran inte uppvisar skottplats/fällplats eller om denna inte kan återfinnas eller om skytten vägrar att visa djurkroppen eller att lämna ifrån sig alla proverna, tillfaller hela järven staten. Järv, alternativt delar av järv, som inte märks enligt bestämmelserna ovan tillfaller staten.

Samtliga blanketter kan laddas ner från <https://sva.se/vilda-djur/rovdjur/registering-remisser-doda-rovdjur/>

### Försäljning av djurdelar

Kommersiella aktiviteter som annonsering, köp, byte, försäljning av järvskinn eller andra delar av järv samt kommersiell förevisning av järv är förbjuden enligt artikel 8.1 i rådets förordning (EG) 338/97 av den 9 december 1996 om skyddet av arter av vilda djur och växter genom kontroll av handeln med dem.

För handel med järvar skjutna i enlighet med detta beslut måste järvskinnets ägare ansöka om Jordbruksverkets CITES-intyg. Järvens ägare kan efter att ha emottagit intyget sälja hela eller delar av järvskinn vid ett tillfälle och till en mottagare. För ytterligare eller vidare försäljning av delar av järven krävs nytt/nya CITES-intyg. CITES-intyget gäller för handel inom EU. För ytterligare information hänvisas till Jordbruksverket.

## Bakgrund

### Ansökan

Mittådalens sameby inkom den 2 juli 2021 med en ansökan om förebyggande skydds jakt efter totalt 17 järvar, varav tio järvar i åretruntmarkerna och sju i skogslandet.

Inom åretruntmarkerna upplevde samebyns renskötare under våren 2021 störningar och oro i renhjorden och fann också kadaver efter fem järvdödade renar. Angrepp på dräktiga vajor under våren innebär förlust av både avelsdjur och avkomma, samt orsakar störningar i renhjorden. Samebyn säger sig även uppleva förlust av kalvar från att de föds och fram till kalvmärkningen, som de bedömer orsakas av järv eftersom de berörs av ett stort antal järvföryngringar inom sina åretruntmarker och det framförallt är järv som finns i de områdena.



Länstyrelsen  
Jämtlands län

## Beslut

Datum  
2021-10-06

Diarienummer  
218-5776-2021

Samebyn upplever även problem med järv i skogslandet runt Sonfjället under vintern, där järv både dödar renar och skingrar renhjorden. I mars 2021 beviljades samebyn skydds jakt på en järv (Länstyrelsens diarienummer 218-2155-2021) efter att renhjorden flytt och skingrats och tio järvdödade renar hittats. På grund av ogynnsamma snöförhållanden lyckades samebyn inte fälla den skadegörande järven. Eftersom flera järvföringringar finns även i det området förutser samebyn samma problematik under kommande vinter. De upplever även problem i samband med samling och skiljning vid samebyns skiljningsanläggning vid Skärsjövålen, då de ihopsamlade renarna jagas av järv och sprids under nätterna och behöver samlas ihop igen under morgonen.

För att förebygga de förväntade skadorna orsakade av järv under nästkommande år och för att kunna bedriva jakten utanför renens, såväl som järvens, ynglingsperiod ansöker samebyn därför om förebyggande skydds jakt. Samebyn önskar jaktstart i samband med älgjakten start den 1 september och ansöker om att beslutet även ska ge jakträttshavare inom skydds jaktområdena rätt att fälla järv under älgjakten. Samebyn ansöker om rätt att använda hundar, åtel samt motorfordon för ringning i samband med jakten.

### KOMPLETTERING

Efter begäran om komplettering inkom samebyn den 14 augusti 2021 med förlustsiffror från toleransnivåverktyget för 2017/2018 – 2019/2020. Den 23 augusti 2021 kompletterades med nyligt publicerade förlustsiffror även för 2020/2021.

Den 19 augusti 2021 träffades handläggare från Länstyrelsen och representanter från samebyn för ett möte. Där framkommer att samebyn vid spårning av järv i samband med järvinventeringen under våren funnit rester av slagna kalvar, men att det är vanligt att det är så lite kvar av kalvarna att det inte finns något att egentligen dokumentera. Det bidrar till svårigheten att uppskatta hur utbredd kalvförlusten faktiskt är, men samebyn menar att det faktum att de hittas i samband med spårning efter järv styrker att förlusten orsakas av järv. Samebyn berättar också att kalvar som vid höstslakten är omärkta räknas in i den sameby där de slaktas även om de egentligen kan tillhöra en annan sameby, vilken kan påverka beräkningen kalv/vaja i toleransnivåverktyget.

### Skadebild

#### ÅRETRUNTMARKERNA

Järven orsakar främst skada i åretruntmarkerna till fjälls och där särskilt i kalvningslanden (se bilaga 3 för karta över samebyns betesområden). De nyfödda kalvarna är lätta byten och både kalv och vaja är störningskänsliga under tiden kring kalvning. När vajan drar sig undan för kalvningen mister hon och kalven dessutom skyddet från den flockstruktur som annars ger renarna bäst skydd mot predation. Skingring och stress i hjorden under tiden då de högdräktiga vajorna vandrar upp till kalvningslanden och under kalvningsperioden kan även få till följd att vajorna kastar sina ofödda kalvar, lämnar sina nyfödda kalvar eller själva dör av påfrestningen. Under senvåren och sommaren har järvens predation på ren visats öka med en lägre kroppsvikt på renkalvarna, vilket i sin tur är starkt kopplat till vajans kondition och tätheten av ren i



## Beslut

Datum  
2021-10-06

Diarienummer  
218-5776-2021

området<sup>1</sup>. Det innebär att den stress förekomsten av järv utgör för de kalvande vajorna riskerar att påverka kalvöverlevnaden negativt både direkt genom den effekt det har på vajorna och indirekt genom att kalvpredationen från järv ökar med försämrad kondition hos vajorna. När jaktförhållandena är goda samlar järven föda för framtida bruk i matgömmor. I kalvningslanden kan den därmed döda många renar, stycka och gömma dem, vilket både innebär att den kan orsaka stor skada och att skadorna är svåra att dokumentera. Under kalvningsperioden är det dessutom svårt för renskötarna att färdas till fjälls för att bevaka renarna och dokumentera skador, både på grund av snösmältningen och den störning det utgör för renarna.

### VINTERBETESMARKERNA

Järven orsakar även skador i samebyns vinterbetesmarker. Skadornas karaktär kan där skilja sig åt beroende på rådande snöförhållanden. Vid små snömängder eller skarsnö består skadorna främst av stor skingring eftersom renarna då kan fly långa sträckor vid ett järvangrepp. Skingring vintertid innebär stort merarbete för renskötaren och kan även innebära att betesmarker går förlorade eftersom snötäcket trampas ner och ispannar bildas när det fryser på. Vid stora snömängder kan ett angrepp istället resultera i fler dödade renar eftersom den är en effektiv jägare när snön bär järven men inte renarna. Vintertid består renhjorden till stor del av dräktiga vajor, i de fall dessa dödas riskeras förlust av såväl avelsdjur som kommande generation och möjlighet till framtida slaktuttag. Närvaron av en jagande järv i renhjorden kan även orsaka stress och utebliven betesro för renarna vilket i sin tur kan ha en negativ påverkan på vårens kalvning och kalvöverlevnad genom att renarnas kondition försämras<sup>1</sup>. Angrepp vintertid kan drabba enskilda renägare och renskötare särskilt svårt eftersom renhjorden är uppdelad i mindre grupper som ofta består av renar som tillhör en eller några enstaka familjer.

### Dokumenterade skador inom samebyns område

#### ÅRETRUNTMARKERNA

Länsstyrelsen vill understryka att dokumentation av skador i åretruntmarkerna, precis som samebyn anför, är svår. Kalvningslanden är otillgängliga områden som är nästintill omöjliga att färdas i under försommarens kalvningsperiod på grund av snösmältningen och höga vattenflöden. Under våren kan även spårtecken och rester av dödade renar försvinna fort, ibland på mindre än en timme. Det beror bland annat på snabbt tinande snö, väderomslag och på att olika rovdjur och asätare snabbt upptäcker kroppsrester på snön. Allt detta försvårar, och i många fall, omöjliggör dokumentation av skada från järv inom dessa områden.

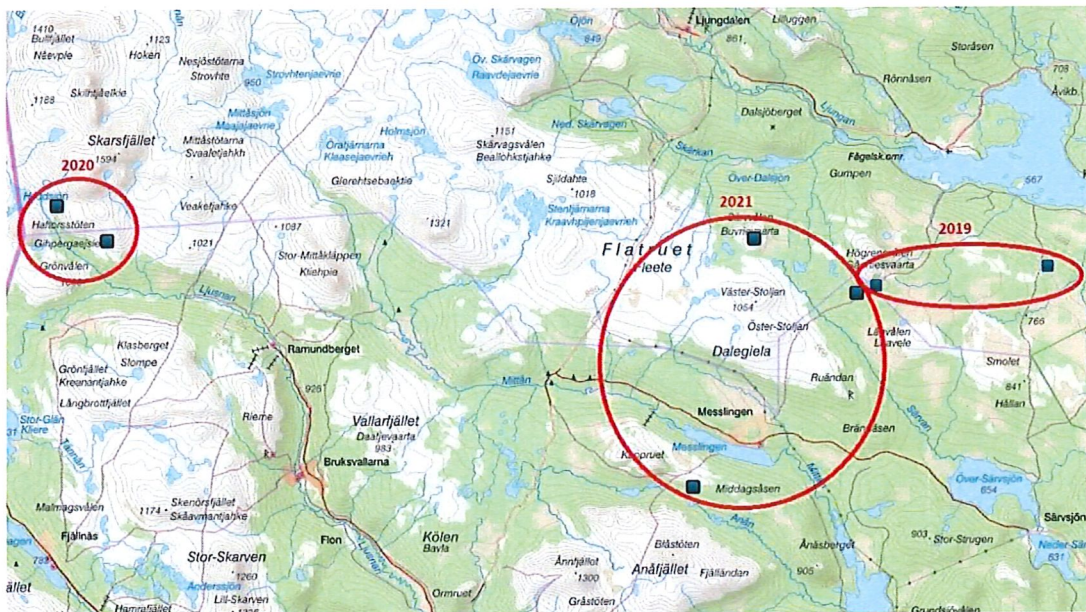
Den 27 och 28 april 2021 hittade samebyn trots det fem kadaver av ren inom ett begränsat område i åretruntmarkern söder om sjön Messlingen som bedömdes vara tagna av järv. Av dem dokumenterade länsstyrelsens fältpersonal kadavret efter en

<sup>1</sup> Mattisson, J., Rauset, G.R., Odden, J., Linnell, J.D.C., André, H., & Persson, J. 2016. Hunting or scavenging? Prey body condition influences decision-making in a facultative predator, the wolverine. *Ecosphere* 87(8) e01407.



dräktig vaja den 5 maj, där järven hade rivit fostret ur vajan. Tidigare under vintern hittades två järvdödade renar nordöst om Flatruet, besiktade 22 februari respektive 14 mars 2021 (Figur 1).

Föregående år, den 20 maj 2020 dokumenterades två järvdödade renar av Länsstyrelsen söder om Skarsfjället i samebyns kalvningsland mitt i pågående kalvningsperiod (Figur 1). Under senhösten 2019 återfanns även två renar i området söder om Storsjön som troligtvis dödats av järv.



Figur 1. Dokumentation av järvdödade renar i åretruntmarkerna under 2019 till 2021. Kadavret söder om sjön Messlingen dokumenterades den 5 maj 2021 i området där samebyn den 27–28 april hittat 5 kadaver som bedömts blivit slagna av järv. De två kadavern nordöst om Flatruet dokumenterades tidigare under vintern 2021. De två västligare kadavern i samebyns kalvningsland intill norska gränsen dokumenterades mitt i kalvningsperioden den 20 maj 2020. Kadavern söder om Storsjön återfanns under senhösten 2019 och bedömdes som troligtvis järvdödade. (Rovbase 2021).

#### VINTERBETESMARKERNA

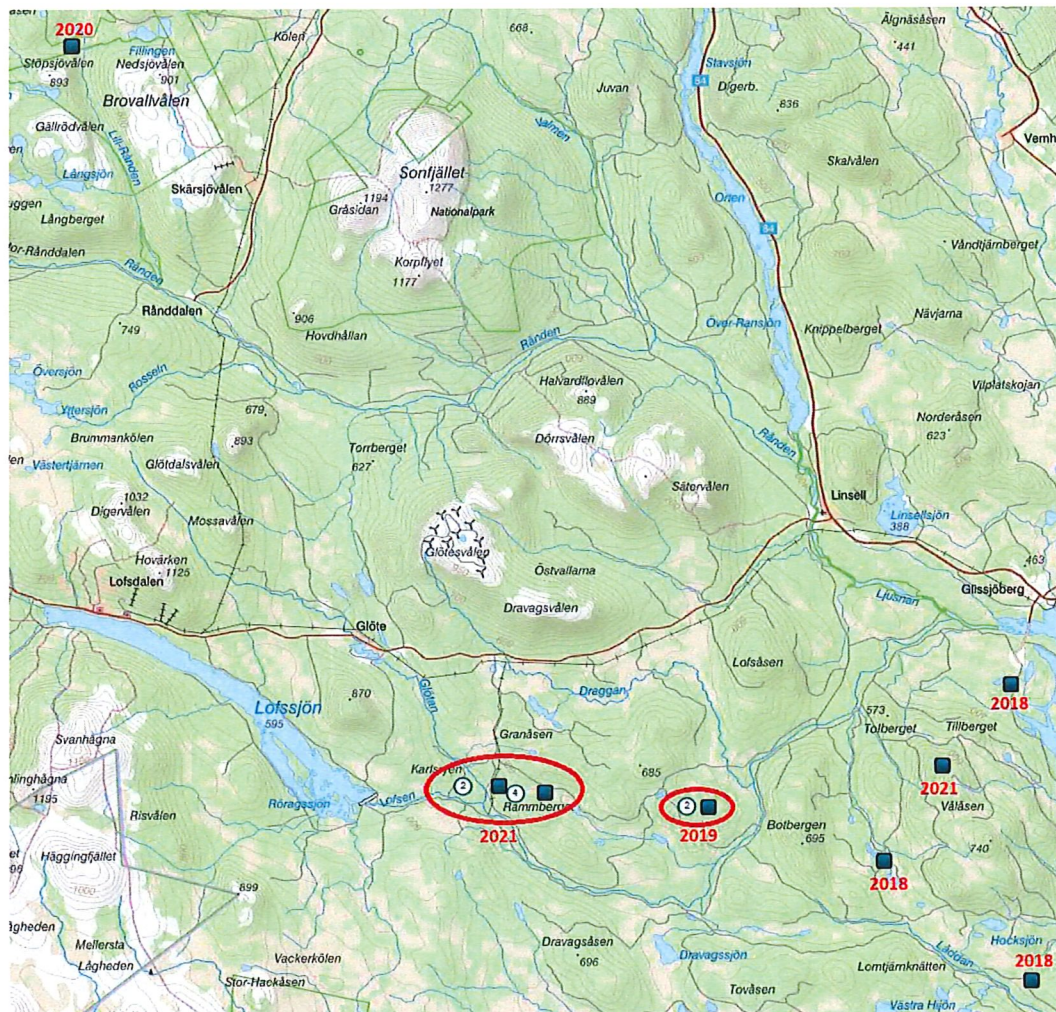
Den 15 mars 2021 dokumenterade Länsstyrelsen tio kadaver av ren vid Dravagen mellan Glöte och Linsell, av vilka åtta kunde konstateras vara slagna av järv (Figur 2). Länsstyrelsens fältpersonal uppgav vid besiktningen av skadorna att det med stor sannolikhet var fler renar som dödats, men som inte kunnat återfinnas på grund av att renskötarna inte ville störa hjorden ytterligare genom att åka in och leta kadaver. Samma dag dokumenterades ytterligare ett renkadaver ca två mil österut.

Under vintern 2020 hittades två kadaver av järvslagna renar vid Skärsjövålen, varav det ena besiktades av Länsstyrelsen den 28 januari (Figur 2). Samebyn uppgav att det troligtvis fanns fler kadaver i området vid det tillfället och också att de hittat järvdödade renar i samma område tidigare under vintern, varav en sändarförsedd vaja som Länsstyrelsen erhöll bildokumentation på. Det skadedrabbade området ligger i anslutning till en av samebyns skiljningsanläggningar och angreppet orsakade sådan



skingring i renhjorden att olika vintergrupper av renar blandades och fick skiljas på nytt, vilket innebar merarbete för renskötarna.

Även 2018 och 2019 har kadaver efter järvdödade renar hittats i närheten av det område där skadorna under vintern 2021 skedde (Figur 2).



Figur 2. Dokumentation av tio dödade renar öster om Lofssjön den 15 mars 2021, varav åtta kunde konstateras dödade av järv och två där dödsorsaken inte med säkerhet kunde fastställas. Även 2018 och 2019 finns dokumenterade järvdödade renar i närliggande områden. Kadavret i nordvästra hörnet av kartan dokumenterades 28 januari 2020 och var ett av två som återfanns i närheten av samebyns skiljningsanläggning vid Skärsjövålen. (Rovbase 2021).

Samebyn har under de två senaste vintrarna beviljats skydds jakt efter järv i vinterbetesmarkerna kring Sonfjället med anledning av att skadorna som redovisats ovan (Beslut 2020 dnr 218-708-2020, beslut 2021 dnr 218-2155-2021). Ingen järv fälldes vid något av de två tillfällena eftersom snöförhållandena var ogynnsamma.

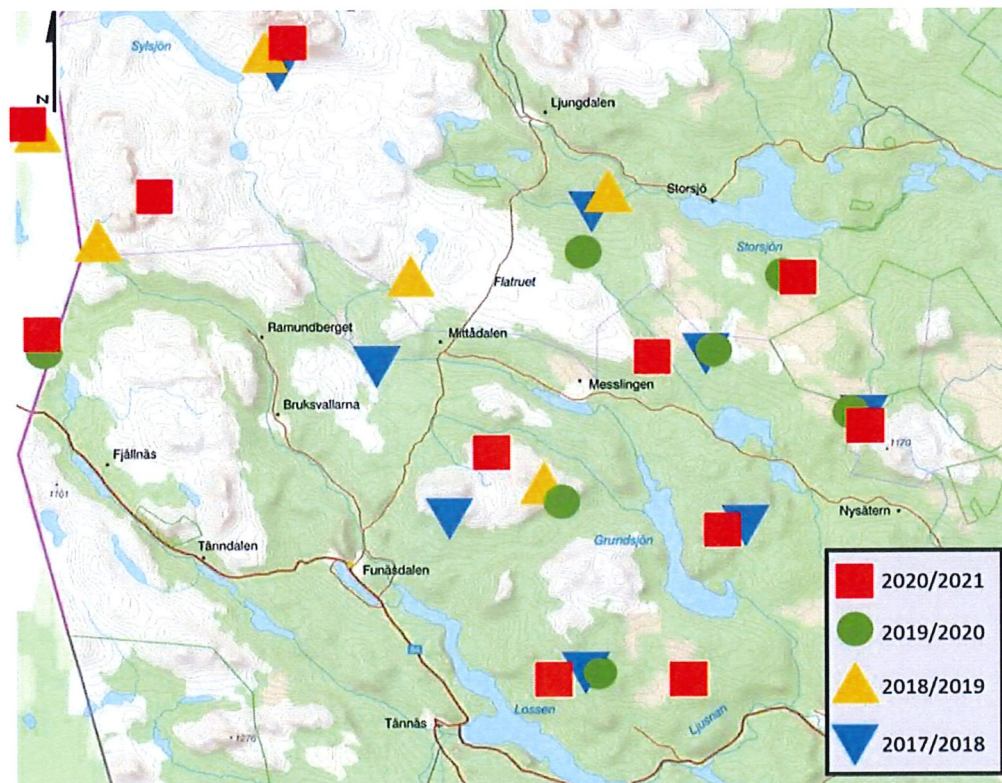


### Förekomst av järv

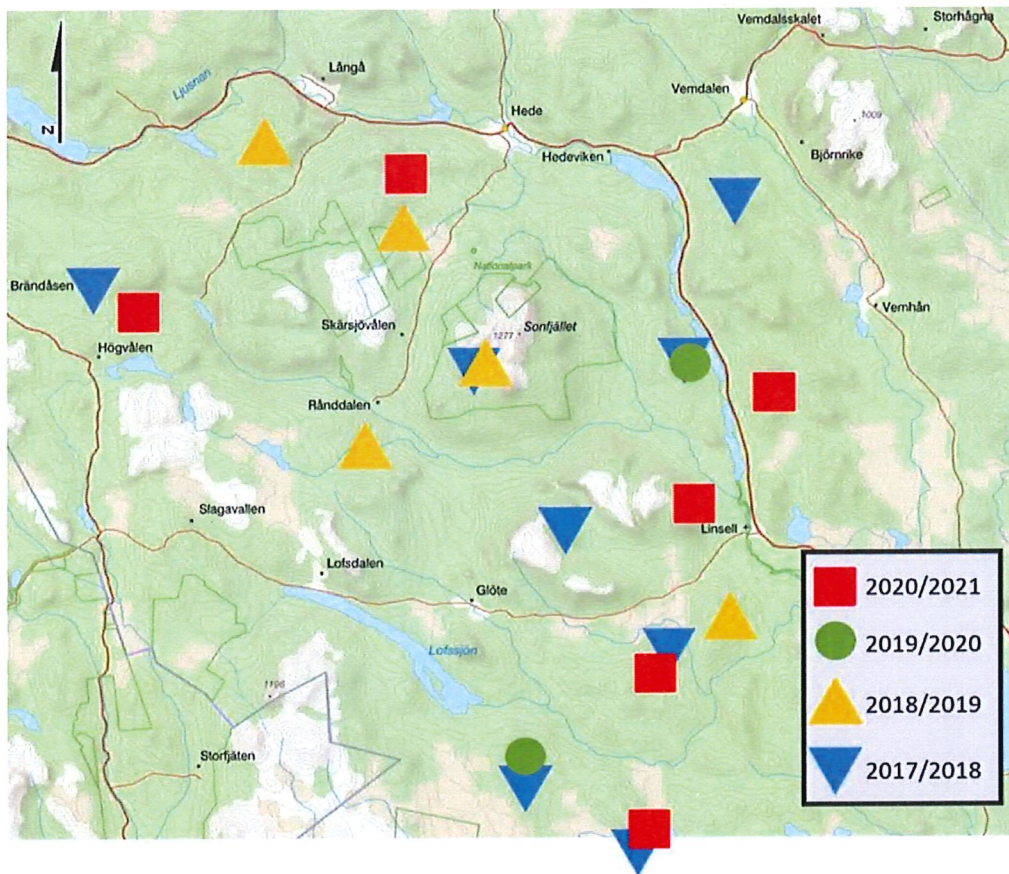
I maj 2020 höjde Naturvårdsverket miniminivån för antalet järvföryngringar i Jämtlands län från 23,5 till 29 föryngringar (NV-01525-18). För den nya fastställda miniminivån har förvaltningsmål och förvaltningsintervall ännu ej fastställts inom länet. Länet har under de senaste fem åren legat över den nya miniminivån på 29 föryngringar.

Resultaten för den senaste järvinventeringen vintern 2020/2021 har ännu inte fastställts slutgiltigt, men enligt de preliminära resultaten har 44 föryngringar av järv hittats i Jämtlands län, av vilka 15 berör Mittådalen sameby, vilket motsvarar 34 procent av föryngringarna i länet. Samebyn berörs även av två föryngringar i Norge som ligger nära gränsen till samebyns åretruntmarker. Mittådalen har under de senaste fyra inventeringssäsongerna berörts av mellan 9 och 19 av de funna järvföryngringarna, motsvarande mellan 24 – 34 procent av föryngringarna i länet (Tabell 1).

Järvföryngringarna har berört både samebyns åretruntmarker (Figur 3) och vinterbetesmarker (Figur 4). Med omräkningsfaktorn för järv (järvföryngringar x 6,27) motsvarar de 15 föryngringar samebyn berörs av 94 järvindivider.



Figur 3. Järvföryngringar som berör Mittådalen samebys åretruntmarker som återfunnits under de senaste fyra inventeringssäsongerna. Resultaten för inventeringssäsongen 2020/2021 är preliminära.



Figur 4. Järvföryngringar som berör Mittådalens samebys vinterbetesmarker som återfunnits under de senaste fyra inventeringssäsongerna. Resultaten för inventeringssäsongen 2020/2021 är preliminära.

Tabell 1. Antalet funna järvföryngringar som berört Mittådalens sameby och antalet som återfunnits i hela Jämtlands län, samt andelen av länets järvföryngringar som berört Mittådalens sameby, under de senaste fyra inventeringssäsongerna. Resultaten för inventeringssäsongen 2020/2021 är preliminära.

Period	Mittådalen	Jämtland	Andel
2017/2018	19	58	33 %
2018/2019	11	45	24 %
2019/2020	9	31	29 %
2020/2021	15	44	34 %

I samband med lyninventeringen av järv samlas även material för DNA-analyser in när det påträffats. Eftersom det inte sker någon riktad insats för insamling av DNA-material utan insamlingen endast sker vid sidan av den ordinarie lyninventeringen finns ingen uppskattning av hur stor andel av den totala järvpopulationen som återfinns genom DNA. Man vet dock att ungar sällan återfinns och kan anta att samtliga vuxna individer inte återfinns, exempelvis är individer som inte har ett etablerat revir mindre troliga att påträffa. Siffran från DNA-analyserna visar därför på färre antal järvvar än de 94 individer som beräknats beröra samebyn utifrån resultaten från lyninventeringen.



## Beslut

Datum  
2021-10-06

Diarienummer  
218-5776-2021

Även om resultaten från DNA-analyserna inte ger en pålitlig populationsuppskattning ger det information om de individer som påträffas. Inom hela samebyns område återfanns under inventeringssäsongen 2020/2021 DNA från 33 individer. Av dem var åtta individer nya för denna säsong. Från de resterande 25 individerna har DNA påträffats inom begränsade områden (revir) även under tidigare säsonger (se bilaga 4 för kartor över insamlat DNA från de återkommande järvindividerna). Tre individer påträffades första gången redan 2012 och har sedan dess påträffats under ett flertal år och senast under säsongen 2020/2021. Av de 33 individer som påträffats under säsongen fanns 19 individer norr om väg 84 där samebyn har sina åretruntmarker och 14 individer söder om väg 84 i området där samebyn har huvuddelen av sitt vinterbete.

### Förvaltningsverktyget och förlustsiffror

Förvaltningsverktyget bygger på att rennäringens förluster till följd av rovdjur ska vara maximalt tio procent samtidigt som rovdjuren ska uppnå eller bibehålla gynnsam bevarandestatus.

Verktyget består av fyra delar:

1. Toleransnivå på maximalt tio procent förluster till rovdjur
2. Produktionsmodell för att ta fram siffror på de faktiska förlusterna på samebynivå
3. Förebyggande åtgärder
4. Uppföljning och utvärdering

Riksdagen beslutade i december 2013 att toleransnivån för skador på ren orsakade av stora rovdjur ska vara maximalt tio procent räknat på en samebys faktiska renantal. Ett viktigt kunskapsunderlag i förvaltningsarbetet är beräkningen av samebyarnas årliga skadenivåer utifrån uppgifter om till exempel renhjordens produktionsförmåga, kalvöverlevnad och statistik om trafikdödade renar. Sedan 2016 har Sametinget tillsammans med berörda länsstyrelser och Naturvårdsverket utarbetat en förfinad beräkningsmodell som nu finns tillgänglig för användning i det fortsatta arbetet, den så kallade produktionsmodellen.

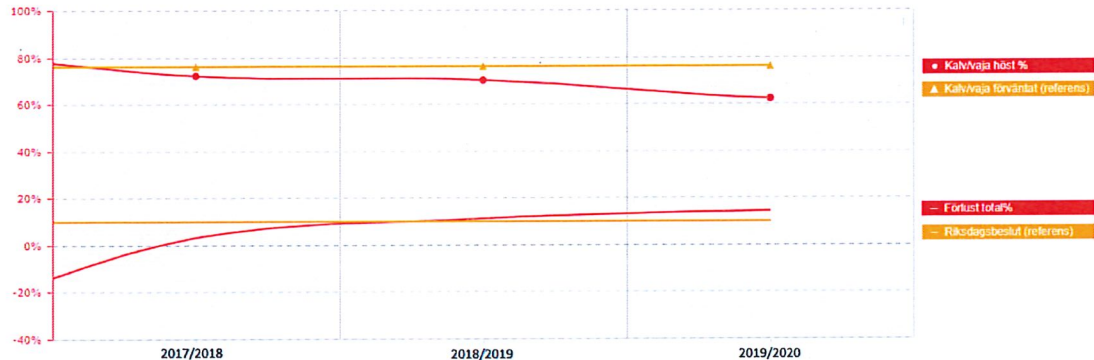
Den 10 januari 2019 kom Sametinget, Naturvårdsverket och de fem nordligaste länsstyrelserna genom ett handslag överens om att i det fortsatta arbetet med förvaltningsverktyget erkänna och respektera produktionsmodellen och de nationella inventeringsresultaten som de bästa tillgängliga kunskapsunderlagen (Länsstyrelsen Västerbottens diarienummer 510-2428-2019).

Nedan redovisas Mittådalens samebys förlustsiffror för de senaste tre säsongerna. Eftersom förlusten under innevarande år (2020/2021) beräknas utifrån nästkommande års renräkning är de senaste tillgängliga förlustsiffrorna för säsongen 2019/2020. Totalt sett har förlusterna av renar till rovdjur i Mittådalens sameby under de senaste två säsongerna (2018/2019 och 2019/2020) legat på 11 respektive 14 procent (Figur 5). Under renskötselåret 2016/2017 kunde samebyn inte genomföra en fullgod renräkning, varför förlustsiffrorna för 2017/2018 inte är korrekta. Liksom samebyn anför i sin ansökan består förlusten till stor del av kalvar. Under säsongen 2019/2020 beräknades





kalvförlusten uppgå till 16 procent, vilket är en ökning jämfört med de två föregående säsongerna (tabell 2). Att förlusten till stor del består av kalvar framgår även av siffrorna för andelen kalvar per vaja beräknat vid höstens skiljning som konsekvent legat lägre än förväntat under de senaste tre säsongerna (Figur 5).



Figur 5. Årlig förlust av renar till rovdjur för Mittådalens sameby under de senaste tre säsongerna. Den nedre röda linjen visar samebyns faktiska förluster och den nedre orangea linjen visar den av riksdagen beslutade toleransnivån om tio procent. Den övre röda linjen visar andelen kalvar per vaja vid höstens skiljning och den övre orangea linjen visar den förväntade andelen kalvar per vaja. Observera att förlustsiffrorna för renskötselåret 2017/2018 inte är korrekta eftersom en fullgod renräkning inte kunde genomföras 2016/2017, andelen kalv per vaja kan dock användas även för 2017/2018 (Sametinget 2021).

Tabell 2. Mittådalens samebys beräknade förluster av ren till rovdjur under de senaste tre renskötselåren. (Sametinget 2021)

Period	Beräknad förlust årskalvar	Beräknad förlust vuxna	Beräknad förlust totalt
2017/2018	8%	-5%	3%
2018/2019	9%	2%	11%
2019/2020	16%	-2%	14%

Länsstyrelsens bedömning av de förlustsiffror för Mittådalens sameby som redovisats i figur 5 och tabell 2 är att den totala rovdjursförlusten under de senaste två redovisade säsongerna legat 10 respektive 40 procent över den beslutade toleransnivån och att trenden är att rovdjursförlusterna ökar. Vidare är andelen av de totala rovdjursförlusterna som utgörs av kalv hög och även den ökande.

### Samebys samlade rovdjurstryck

Förutom att Mittådalens sameby har hög förekomst av järv inom sina betesområden så förekommer även björn, varg och lodjur inom samebyn. Björn utgör främst ett problem under våren då de kan komma upp från skogslandet för att predera på ren under kalvningstiden. Sådana björnar upptäcks normalt sett innan de hinner orsaka allvarlig skada och tas då i regel bort vid skyddsjakt.

Vargnärvaron är hög i samebyarna öster om Mittådalen, men eftersom vargarna vanligtvis upptäcks där när de kommer i närheten av renhjordar och tas bort vid



## Beslut

Datum  
2021-10-06

Diarienummer  
218-5776-2021

skydds jakt om de stannar kvar och prederar ren, kommer relativt få vargar in till Mittådalen's samebys betesmarker.

Däremot förekommer lodjur inom samebyns betesområden. De lodjur som bedöms orsaka allvarlig skada tas även de bort vid skydds jakt. Trots dessa, ofta snabba och effektiva, åtgärder har samebyn ett fortsatt högt rovdjurstryck och höga förluster.

### Länsstyrelsens bedömning

Länsstyrelsen gör en samlad bedömning i varje enskilt fall. Länsstyrelsen bedömer skadornas omfattning, förväntad skadebild, om skadeförebyggande åtgärder gjorts och vilka möjligheter till förebyggande av skada som finns samt möjlighet till annan lämplig lösning än skydds jakt. Länsstyrelsen bedömer om skydds jakt kan försvåra upprätthållandet av en gynnsam bevarandestatus för arten. Länsstyrelsen beaktar också järvstammens utveckling, såväl i länet som i landet som helhet. Vidare bedömer Länsstyrelsen om det går att identifiera speciellt skadegörande individer eller särskilt skadeutsatta områden.

### Allvarlig skada och skydds jakt i förebyggande syfte

Som beskrivs under *Skadebild* och följande stycken består den allvarliga skadan orsakad av järv både av dödade kalvar och vuxna renar, stress av dräktiga och kalvande vajor samt skingring av renhjorden. Den stora förlusten av kalvar innebär ett minskat slaktuttag för samebyn och förlorad inkomst för den enskilde renägaren samt ett minskat urval för framtida avelsdjur. I de fall vajor dödas riskeras förlust av såväl avelsdjur som kommande generation och möjlighet till framtida slaktuttag. Vid ett angrepp från järv kan renarna skingras över stora områden, vilket kan innebära både stort merarbete för renskötarna och att bete trampas ner.

Riksdagen har fastslagit en toleransnivå för rennäringen om maximalt tio procent förluster orsakade av rovdjur. Målet ska nås med så små konsekvenser för rovdjursstammarna som möjligt. Det innebär att eventuella åtgärder som sätts in måste vara så effektiva som möjligt.

Länsstyrelsen har möjlighet att fatta beslut om skydds jakt i förebyggande syfte. Kraven på bedömningsunderlaget för beslut om skydds jakt i förebyggande syfte är höga. Länsstyrelsen menar att detta villkor är uppfyllt:

- Länsstyrelsen och samebyn har genom arbetet med toleransnivåuppdraget haft en dialog om problemen med rovdjursförekomst i samebyn under flera års tid. Åretruntmarkerna och kalvningslanden är samebyns viktigaste områden och samebyn har ingen möjlighet att avvara dessa. Eftersom tillgången till vinterbete är begränsad och samebyn har en skiljningsanläggning vid Skärsjövälen, är inte heller de områden av vinterbeteslandet där samebyn ansökt om skydds jakt möjliga att avvara.
- Samebyn har ett högt rovdjurstryck överlag och i synnerhet en hög förekomst av järv i sina betesområden. Under åtminstone de senaste fyra



## Beslut

Datum  
2021-10-06

Diarienummer  
218-5776-2021

inventeringssäsongerna har samebyn berörts av mellan 24 – 34 procent av länets järvföryngringar.

- Samebyn anför att de förlorar en stor andel kalvar till järv under perioden från kalvningen fram till kalvmärkningen. Det styrks av att kadaver efter järvdödade renar har hittats i och i anslutning till samebyns kalvningsland, mitt under pågående kalvning, både 2020 och 2021 och även av de kalvresten samebyn hittat i samband med järvinventeringen. Med tanke på de stora svårigheterna att dokumentera skador i åretruntmarkerna under kalvningsperioden som diskuterats tidigare samt den höga förekomsten av järv i området, kan de faktiska förlusterna till järv antas vara mer omfattande än vad som varit möjligt att dokumentera.
- Även i vinterbeteslanden upplever samebyn återkommande skador orsakade av järv. Vintern 2021 dokumenterades bland annat tio kadaver av ren inom ett begränsat område, varav åtta kunde konstateras vara dödade av järv. Länsstyrelsens fältpersonal bedömde vid besiktningen att det med stor sannolikhet var fler renar som dödat, men som inte kunnat återfinnas på grund av att renskötarna inte ville störa hjorden ytterligare genom att åka in och leta kadaver. Även 2020 återfanns flera kadaver efter järvdödade renar i området.
- Samebyns förlustsiffror har under de senaste två säsongerna (2018/2019 och 2019/2020) legat på 11 respektive 14 procent, vilket är över den av regeringen fastställda toleransnivån på tio procent. Särskilt allvarlig är förlusten av kalv, som har en ökande trend och under säsongen 2019/2020 beräknades uppgå till 16 procent. Att samebyns förluster till stor del består av kalvar framgår även av siffrorna för andelen kalvar per vaja beräknat vid höstens skiljning som konsekvent legat lägre än förväntat under de senaste tre säsongerna.
- I vinterbetesmarkerna kring Sonfjället har samebyn under de två senaste vintrarna beviljats skyddsjakt efter järv, men har på grund av ogynnsamma snöförhållanden inte lyckats fälla någon. Eftersom järvarna därmed sannolikt är kvar i området anser Länsstyrelsen att det är troligt att problematiken kommer fortsätta.

I de skadedrabbade områdena är det inte möjligt att urskilja järvindivider som är mer skadegörande än andra utan det är framförallt den höga tätheten av järv i förrennäringen känsliga områden som medför den allvarliga skadebilden. Eftersom järvar är strikt revirhävdande, kan majoriteten av de järvar som finns i området antas ha ett etablerat revir. Det styrks av DNA-analyserna som visar att en stor andel av de järvar som återfanns i samebyns område under den senaste inventeringssäsongen uppehållit sig inom samma begränsade områden även under tidigare år. Det innebär att jakt inom skadedrabbade områden sannolikt kommer att riktas mot järvar som orsakar skada för samebyn trots att den inte riktas mot särskilda individer.

Länsstyrelsen har erfarenhet av jakt efter björn riktad mot specifikt skadedrabbade områden som inneburit minskade skador och förluster orsakade av björn i de berörda områdena. Den situation som uppstår i samebyns åretruntmarker på grund av järv kan



Länsstyrelsen  
Jämtlands län

## Beslut

Datum  
2021-10-06

Diarienummer  
218-5776-2021

liknas med den akuta situation som uppstår i kalvningslandet på våren när björnar uppehåller sig i och i nära anslutning till kalvningsområdena där de jagar och dödar kalv. Båda rovdjuret orsakar samma typ av skada, både direkt och indirekt, när de finns i området. Skillnaden är att björnarnas predation pågår under ett par veckor innan de åter vandrar ner till skogslandet för att äta annan föda. De flesta björnar som upptäckts i kalvningslanden om våren tas också bort vid skydds jakt varför effekten av deras predation begränsas. Järvens predation i området är däremot kontinuerlig så länge det finns ren i området, det vill säga ungefär mellan april och december. Ren är järvens huvudsakliga byte, särskilt inom samebyarnas åretruntmarker där tillgången på andra bytesdjur är låg.

Eftersom järvstammen inom Mittådalens sameby är relativt tät kommer de revir som potentiellt fällda järvarna lämnar efter sig troligtvis att återbesättas inom en relativt snar framtid. Svensk forskning om effekter av jakt på järv visar dock att i de fall en hona fälls i en järvpopulation med hög täthet, kommer hennes revir med största sannolikhet att återtas av modern eller absorberas av dottern<sup>2</sup>, vilket innebär att de jagade områdena troligtvis kommer belastas av totalt sett färre antal järvar. Den förebyggande skyddsjakten kan därmed antas ge effekt på järvpredationen trots att den verkställs innan renhjordarna återvänder till områdena. I vinterbetesmarkerna genomförs dessutom jakten i nära anslutning till att renarna kommer dit, vilket bör öka den skadeförebyggande effekten.

*Länsstyrelsen bedömer att skadan som Mittådalens sameby lider är allvarlig och att jakten sannolikt kommer riktas mot järvindivider som orsakar skador för samebyn eftersom järven är starkt revirbunden. Vidare bedömer Länsstyrelsen att ett uttag på fyra järvar i åretruntmarkerna och tre järvar i vinterbetesmarkerna skulle minska skadorna orsakade av järv för samebyn och bidra till att målet om maximalt tio procents förluster till rovdjur nås.*

### JAKTTIDEN

Vid den tid den allvarliga skadan förväntas uppstå i samebyns kalvningsland och åretruntmarker, alltså under våren och sommaren, befinner sig majoriteten av samebyns renar i området. Vajorna är vid denna period högdräktiga eller nykalvade och är därför stresskänsliga. Även andra djur och fåglar har sin ynglingsperiod under denna tid och på många ställen råder förbud mot att färdas med motorfordon i området just av denna anledning. Järvhonor som fått ungar under vintern återföljs vid denna tid av ungar som endast är några månader gamla och som inte klarar sig om honan skulle skjutas. Sammantaget bedömer Länsstyrelsen att det är olämpligt att genomföra skydds jakter i området under perioden då skadan förväntas ske eftersom det är en känslig tid för många arter. I kalvningslandet är det dessutom av praktiska skäl svårt att genomföra jakt efter järv under våren och försommaren när den allvarliga skadan förväntas ske.

<sup>2</sup> J.Persson & M. Aronsson 2015. Sammanställning av kunskap om effekter av jakt på järv.



Länsstyrelsen  
Jämtlands län

## Beslut

Datum  
2021-10-06

Diarienummer  
218-5776-2021

Under hela perioden då renarna är i vinterbetesmarkerna finns risk för järvangrepp. Under den tidiga vintern kan skydds jakt efter järv beviljas, men efter att järvhonorna fött sina ungar, vilket sker från månadsskiftet januari-februari och framåt, är möjligheterna att bedriva skydds jakt begränsade även i vinterbetesmarkerna. Skydds jakt under vintern då skadan sker orsakar även ytterligare störning för renarna som skulle undvikas om skydds jakten genomfördes innan renarna kommit ner till vinterbetesmarkerna. Länsstyrelsen bedömer därför att skydds jakt under hösten är att föredra framför skydds jakt under vintern och våren då skadan förväntas ske, både för att minska störningen för renarna och för att undvika jakt under järvens ynglingsperiod då risken finns att en hona som har ungar i lya fällt.

Länsstyrelsen bedömer därför att skydds jakt i förebyggande syfte inom de två områdena är befogad för att förebygga de skador som förväntas uppstå under den kommande vintern och under den kommande kalvningsperioden.

### SKADEGÖRANDE ROVDJURSART

Under rubriken *Samebyns samlade rovdjurstryck* framkommer att samtliga rovdjursarter i olika utsträckning förekommer inom samebyns betesområden. De skador respektive rovdjursart orsakar för samebyn påverkas både av artens förekomst och effektiviteten i genomförandet av skydds jakter.

Inom kalvningsområdena i fjällen återfinns generellt sett inte lodjur och björnar tas normalt sett bort på skydds jakt innan de hinner orsaka allvarlig skada och återfinns därför heller inte i någon större utsträckning inom kalvningslanden över längre tid. Varg förekommer endast i enstaka fall och tas då även de snabbt bort på skydds jakt. Järven förekommer däremot i hela åretruntmarken under hela den period som renarna befinner sig där. Skydds jakt efter järv är dessutom, som diskuterats tidigare, svår att genomföra inom åretruntmarkerna vilket innebär att skadan kan fortgå över en lång tid. Även i vinterbetesmarkerna har samebyn en hög förekomst av järv, medan lodjur bara förekommer i begränsad utsträckning och varg endast i sällsynta fall. Länsstyrelsen bedömer därför att järven är den främsta skadegörande rovdjursarten både i Mittådalens samebys åretruntmarker och i deras vinterbetesmarker.

### Gynnsam bevarandestatus

Naturvårdsverket fastställde den svenska järvstammen för inventeringssäsongen 2019/2020 till 101 föryngringar, motsvarande 687 individer. Det innebär att järvstammen bedöms ligga över referensvärdet för gynnsam bevarandestatus vilket är 600 individer och över den fastställda miniminivån på 96 föryngringar i hela landet. Inventeringsresultaten visar också att järvstammen fortsatt sprida sig österut och söderut till skogslandet inom och utanför renskötselområdet, vilket är ett av målen för förvaltningen av järv.

I Jämtlands län visar den preliminära inventeringsrapporten för säsongen 2020/2021 att det fanns minst 44 föryngringar av järv, vilket är väl över den av Naturvårdsverket beslutade miniminivån för länet på 29 föryngringar. Enligt det senaste fastställda inventeringsresultatet från säsongen 2019/2020 återfanns 31 föryngringar av järv i länet.



## Beslut

Datum  
2021-10-06

Diarienummer  
218-5776-2021

För norra rovdjursförvaltningsområdet, där miniminivån är satt till 89 järvföryngringar, återfanns 2019/2020 totalt 90 föryngringar. Efter inventeringssäsongen 2019/2020 beviljade sametinget en angränsande samebys begäran om att inventeringsresultaten skulle mätas över treårsmedel då väderförhållandena för inventering var dåliga under säsongen. Det innebär att antalet föryngringar av järv i länet för inventeringssäsongen 2019/2020 kan vara underskattade. Treårsmedel för säsongerna 2017/2018, 2018/2019 och 2019/2020 ger 43 föryngringar i Jämtlands län och 100 föryngringar inom norra rovdjursförvaltningsområdet.

I Förvaltningsrättens dom med målnummer 79–21 bedöms utvecklingen av länets järvpopulation ligga i linje med Naturvårdsverkets strävan att populationen, förutom att ligga över gränsvärdet, också ska spridas till områden utanför renskötselområdet. Utifrån befintliga föryngringar satte Naturvårdsverket miniminivån för Jämtlands län till 29 (NV-01525-18), men i samma beslut framhålls att varefter spridning sker bör en ökning av miniminivåerna kunna ske i mellersta rovdjursförvaltningsområdet och en minskning i norra rovdjursförvaltningsområdet.

Enligt prop. 2012/13:191 En hållbar rovdjurspolitik (s. 66 f.) framgår att begränsning av järvstammen bör kunna ske i de områden som är mest skadeutsatta och där det förväntas göra störst nytta för rennäringen, men att jakten bör koncentreras till de mest skadegörande individerna. Eftersom järvbeståndet är tätt inom Mittådalens samebys betesområden och ren är järvens huvudföda, bedöms skadorna till stor del vara en följd av den höga koncentrationen av järv snarare än av särskilt skadegörande individer. Samtidigt är järven starkt revirbunden och DNA-analyser visar att en stor del av de järvar som återfanns säsongen 2020/2021 regelbundet funnits inom begränsade områden under flera år, varför jakt inom skadedrabbade områden sannolikt kommer att riktas mot järvar som orsakar skada för samebyn. Vidare framgår enligt HFD 2018 ref. 7 att Högsta Förvaltningsdomstolen inte utesluter att skydds jakt riktad mot ett begränsat antal individer med syfte att minska det totala järvbeståndet i ett skadedrabbat område kan beviljas, förutsatt att den får antas sakna effekt för arten som sådan.

*Länsstyrelsen bedömer sammantaget att skydds jakt efter totalt sju individer i de aktuella områdena inte riskerar att ha någon betydande negativ påverkan på det lokala järvbeståndet och inte heller riskerar att förhindra eller allvarligt försvåra upprätthållandet av gynnsam bevarandestatus hos järven som art i dess naturliga utbredningsområde.*

### **Annan lämplig lösning**

Den skadeförebyggande metod som normalt fungerar bäst mot predation på ren är att hålla renhjorden väl samlad. När järvar befinner sig i och kring renhjorden flyr renarna och hjorden skingras och sprids över en större yta. Det medför ökad exponering för predation av såväl järv som andra rovdjur. Andra alternativa metoder för att skydda renhjorden kan vara:

1. Flytta renarna och låta dem kalva och beta på annan plats



## Beslut

Datum  
2021-10-06

Diarienummer  
218-5776-2021

Under våren i kalvningstid, då den allvarliga skadan i samebyns åretruntmarker förväntas äga rum, är renarna känsliga för störning och det vore direkt olämpligt att flytta dem vid denna tid. Vajorna kalvar i regel på samma ställe och vid ungefär samma tidpunkt år efter år. Det beror på att kalvningsområdena är särskilt lämpade för kalvning vad gäller tillgång på bete och skydd mot väder. Även om renarna skulle gå att flytta förekommer såväl järv som andra rovdjur i hela fjällområdet varför det inte skulle vara en alternativ lösning utan istället bara förflytta problemet från ett område till ett annat.

Under vintern är renarna uppdelade i vinterbetesgrupper som betar i olika områden. Eftersom tillgången till betesområden är begränsad har samebyn inte möjlighet att avvara de vinterbetesområden där järven orsakar skada. Samebyn har dessutom en skiljeanläggning i Skärsjövålen där järv orsakat problem vid samling och skiljning.

### *2. Hägna in och utfodra renarna, låt renarna kalva i hägn*

Utfodring i hägn är en effektiv lösning vad gäller möjligheten till att effektivt bevaka en renhjord. Denna lösning är dock endast att anse som tillfällig då renar som hålls i hägn över längre tid löper hög risk att drabbas parasiter och andra sjukdomar som snabbt kan spridas bland djur som hålls på en begränsad yta<sup>3</sup>. Vidare finns heller ingen praktisk möjlighet att hägna in varken kalvningslanden eller vinterbetesområdena. Lösningen faller också på sin egen orimlighet om man väger in kostnaden och arbetsinsatsen som utfodring och underhåll av hägn under en längre period skulle innebära.

### *3. Ökad bevakning*

Samebyn använder redan alla tillgängliga resurser för att övervaka och flytta sina renar. Under kalvningsperioden är bevakning endast möjlig på långa avstånd från renhjorden då det annars stör de stresskänsliga kalvande vajorna. De flesta jaktförsöken förväntas dessutom genomföras nattetid, vilket gör det svårt att upptäcka och avvärja ett pågående angrepp.

### *4. Mota bort järvarna*

Järvar samlar byten i matgömmor som de nyttjar under hela året. När jaktförhållandena är goda, så som i kalvningslanden och vintertid vid vissa snöförhållanden, kan den därmed döda många renar på kort tid. Järv som börjat predera på ren tenderar att vara svåra att mota bort från hjorden. Järvar är också starkt revirhävdande varför det är osannolikt att järven lämnar sitt revir någon längre tid efter att ha motats bort.

### *5. Skydds jakt när skadan sker*

Som diskuterats tidigare är skydds jakt efter järv i samband med att skadan sker i många fall svår eller inte möjlig att genomföra. Särskilt i åretruntmarkerna kan det därför inte anses som en lämplig lösning.

*Mot bakgrund av ovanstående bedömer Länsstyrelsen att det inte finns någon annan lämplig lösning för att förhindra den allvarliga skada som beskrivits tidigare i detta beslut.*

<sup>3</sup> Gård & djurhälsan 2018. Djurhälsovård Ren. [1\\_6\\_2 G&D 2017 Djurhälsovård Ren.pdf \(jordbruksverket.se\)](#)



Länsstyrelsen  
Jämtlands län

## Beslut

Datum  
2021-10-06

Diarienummer  
218-5776-2021

### Beslutets verkställighet

Länsstyrelsen bedömer att beslutet bör verkställas så snart som möjligt. Länsstyrelsen anser att det är lämpligt att genomföra skyddsjakten innan järvens ynglingsperiod och innan renarna kommer ner till vinterbetesmarkerna. Samma skadeförebyggande effekt för rennäringen då kan uppnås utan att riskera att en hona med ungar i lya fälls och utan att orsaka ytterligare störning för renarna.

### Bestämmelser som beslutet grundas på

Naturvårdsverket fattade den 21 april 2020 beslut (NV-00303-20) om att överlämna rätten att besluta om skydds jakt på järv till vissa länsstyrelser.

Beslutet fattas med stöd av 18, 21, 23 a tredje punkten, 23 b och 24 d §§ jaktförordningen. I beslutet har även reglerna i artikel 12 och undantagsreglerna beträffande jakt i artikel 16 i Art- och habitatdirektivet (92/43/EEG) beaktats.

Med stöd av 59 § jaktförordningen gäller detta beslut utan hinder av att det överklagas.

### Information

Jakt som inte följer angivna villkor sker utan stöd av detta beslut och i strid med fredningsbestämmelserna i 3 § jaktlagen (1987:259). Straffbestämmelserna för jaktbrott återfinns i 43 och 44 §§ samma lag.

Länsstyrelsen påminner om 18 § jaktförordningen där det framkommer att jakt med hund ska bedrivas på ett sådant sätt att viltet med hänsyn till hundens egenskaper eller snö-, is- och temperaturförhållandena inte utsätts för onödiga påfrestningar.

Länsstyrelsen erinrar om att jakten enligt 27 § jaktlagen ska bedrivas på ett sådant sätt att viltet inte utsätts för onödigt lidande och så att människor och egendom inte utsätts för fara.

### Handläggning

I ärendets handläggning har utöver föredragande handläggare även naturvårdshandläggare Emma Andersson, Martin Bergwall, Jan Östling och Åsa Eriksson, inventeringssamordnare Nicklas Rumm samt fältchef Henrik Hansson varit delaktiga.

### De som medverkat i beslutet

Beslutet har fattats av viltchef Örjan Stefansson med naturvårdshandläggare Malin Larm som föredragande.

*Denna handling har godkänts digitalt och saknar därför namnunderskrift.*





Lännsstyrelsen  
Jämtlands län

## Beslut

Datum  
2021-10-06

Diarienummer  
218-5776-2021

## Du kan överklaga beslutet

Se bilaga med överklagandehänvisning.

## Bilagor

1. Hur beslutet kan överklagas
2. Kartor över jaktområden
3. Karta över samebyns betesområden
4. Kartor över insamlade DNA-prover från järv

## Kopia till

Naturvårdsverket  
Polisregion Nord  
Statens Veterinärmedicinska Anstalt  
Järvforskningen  
Viltförvaltningsdelegationen i Jämtlands län

## Så här hanterar Lännsstyrelsen personuppgifter

Information om hur vi hanterar dessa finns på [www.lansstyrelsen.se/dataskydd](http://www.lansstyrelsen.se/dataskydd).



Länsstyrelsen  
Jämtlands län

## Beslut

Datum  
2021-10-06

Diarienummer  
218-5776-2021

### Bilaga 1, hur beslutet kan överklagas

Du kan överklaga beslutet

Om du inte är nöjd med länsstyrelsens beslut, kan du skriftligen överklaga beslutet hos förvaltningsrätten.

### Hur överklagar jag beslutet?

Länsstyrelsen måste pröva att överklagandet har kommit in i rätt tid, innan det skickas vidare tillsammans med handlingarna i ärendet. Därför ska du lämna eller skicka din skriftliga överklagan till Länsstyrelsen Jämtlands län antingen via e-post; [jamtland@lansstyrelsen.se](mailto:jamtland@lansstyrelsen.se), eller med post; Länsstyrelsen Jämtlands län, 831 86 Östersund.

### Tiden för överklagande

Ditt överklagande måste ha kommit in till länsstyrelsen **inom tre veckor från den dag du fick del av beslutet**. Om det kommer in senare kan överklagandet inte prövas. I ditt överklagande kan du be att få ytterligare tid till att utveckla dina synpunkter och skälen till att du överklagar. Sedan är det förvaltningsrätten som beslutar om tiden kan förlängas.

Parter som företräder det allmänna ska ha kommit in med sitt överklagande **inom tre veckor från den dag då beslutet meddelades**.

### [ <-Tomma rader]Ditt överklagande ska innehålla

- Vilket beslut som överklagas, beslutets datum och diarienummer,
- hur du vill att beslutet ska ändras, samt
- varför du anser att länsstyrelsens beslut är felaktigt.

Skriv också följande uppgifter, om du inte tidigare lämnat dem:

- person- eller organisationsnummer,
- telefonnummer där du kan nås dagtid (med undantag för nummer som avser ett hemligt mobilabonnemang som behöver uppges endast om rätten begär det),
- e-postadress, och
- annat som har betydelse för att domstolen ska kunna nå dig.

[ <-Tomma rader]Om du har handlingar som du anser stödjer din överklagan så bör du bifoga kopior på dessa. Kontakta länsstyrelsen i förväg om du behöver bifoga filer som är större än 15 MB via e-post.

### Ombud

Om du anlitar ett ombud som sköter överklagandet åt dig ska ombudet underteckna skrivelsen, bifoga en fullmakt i original från dig samt uppges sitt eget namn, adress och telefonnummer.

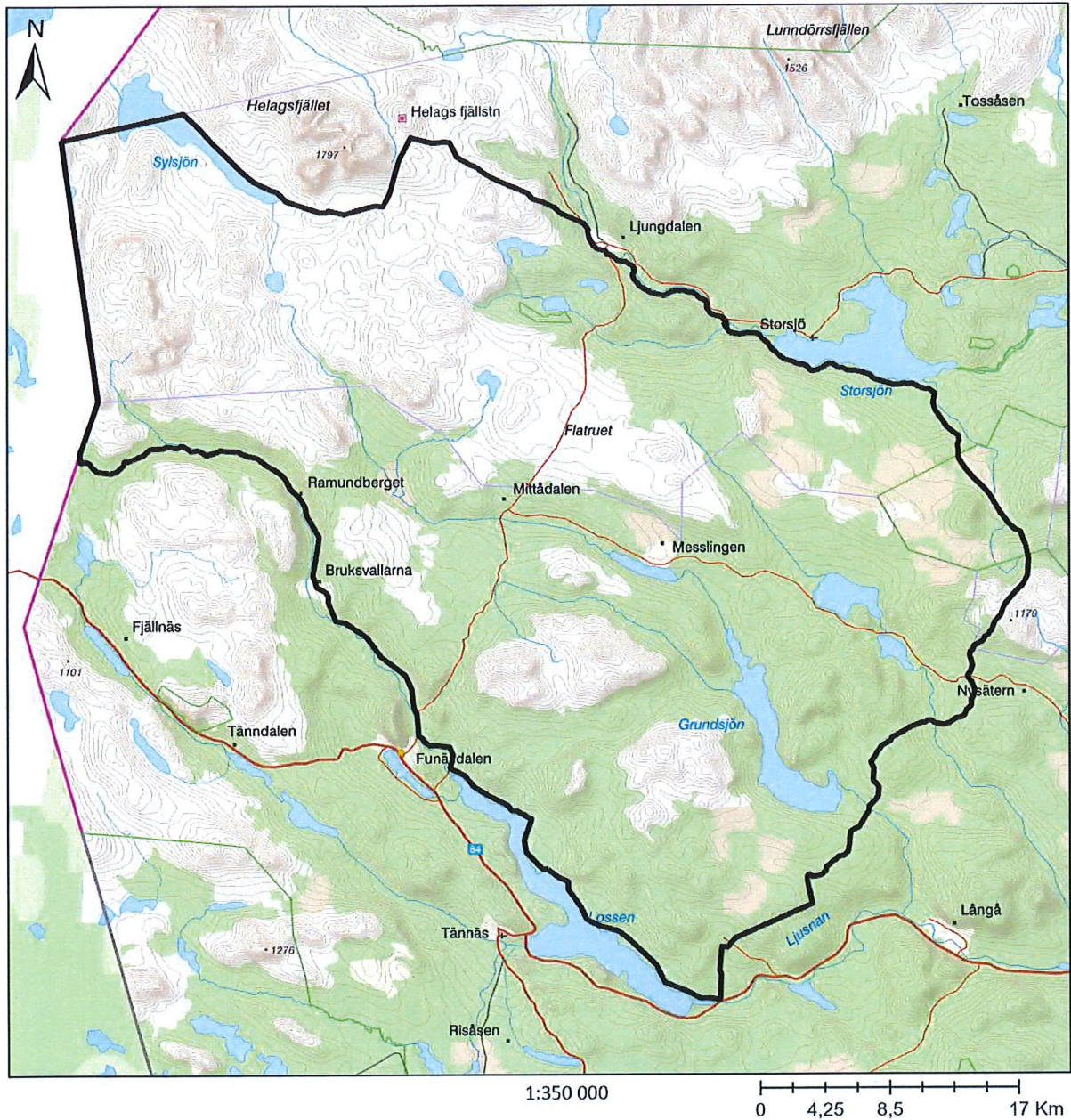
### Behöver du veta mer?

Har du ytterligare frågor kan du kontakta länsstyrelsen via e-post, [jamtland@lansstyrelsen.se](mailto:jamtland@lansstyrelsen.se), eller via växeltelefonnummer 010-225 30 00. Ange diarienumret för detta ärende. Numret finns uppe till höger på första sidan.



Bilaga 2, kartor över jaktområdena

*Jaktområde 1 – åretruntmarkerna*



*Jaktområde 2 – vinterbetesmarkerna*



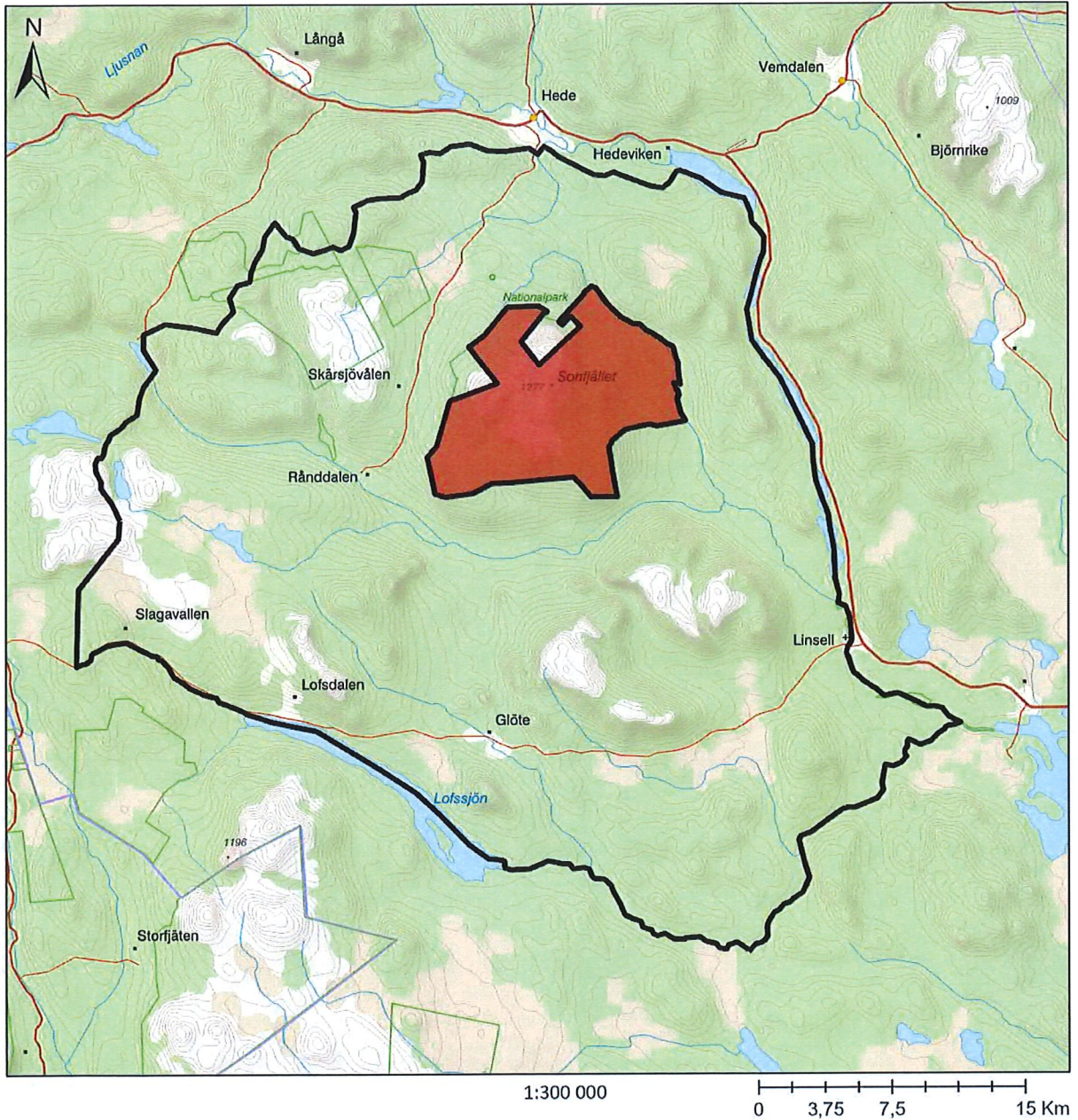
Länsstyrelsen  
Jämtlands län

## Beslut

Datum  
2021-10-06

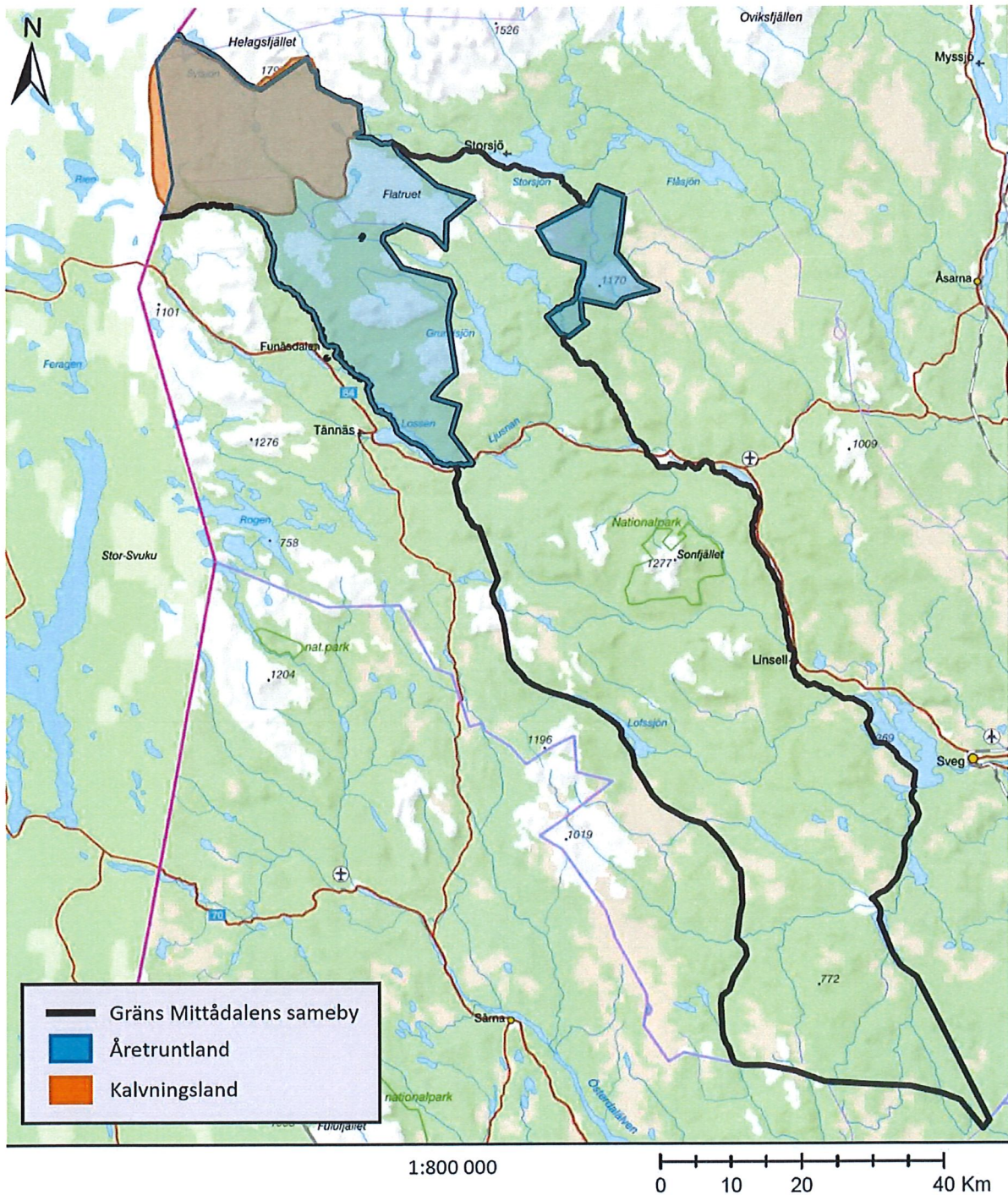
Diarienummer  
218-5776-2021

Observera att jakt inte är tillåten inom Sonfjällets nationalpark, markerat i rött i kartan.



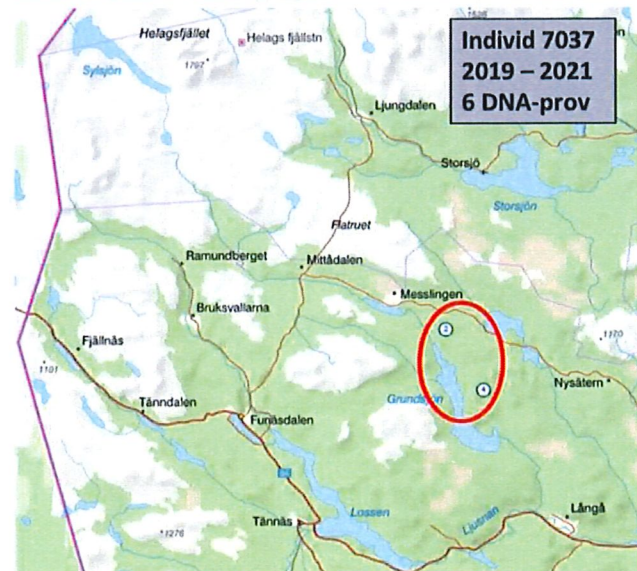
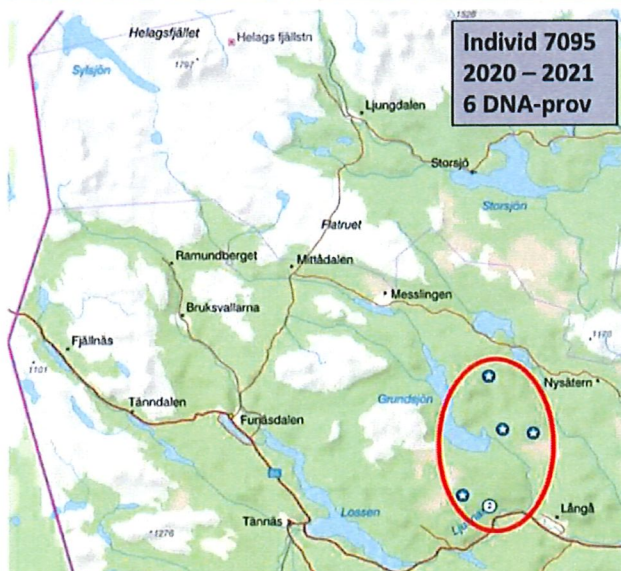
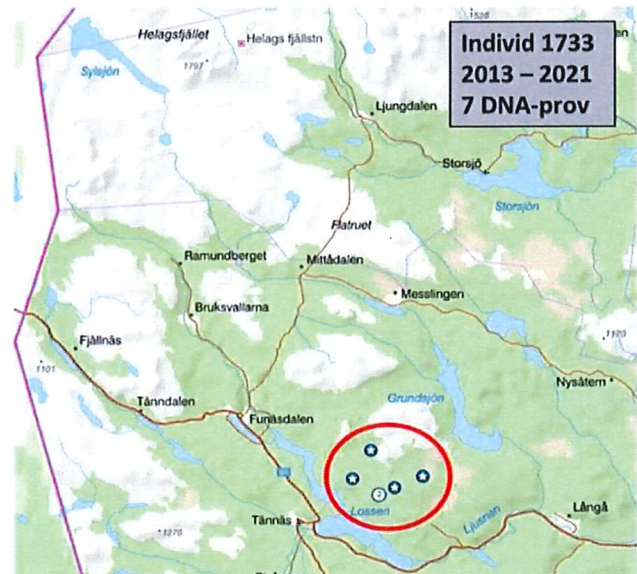
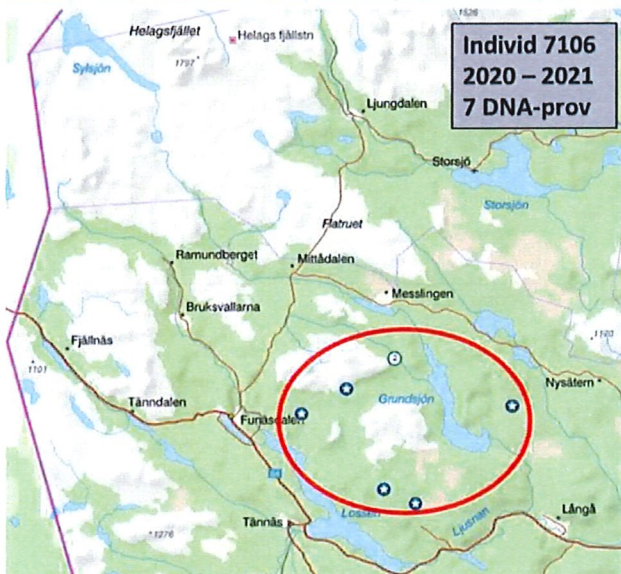
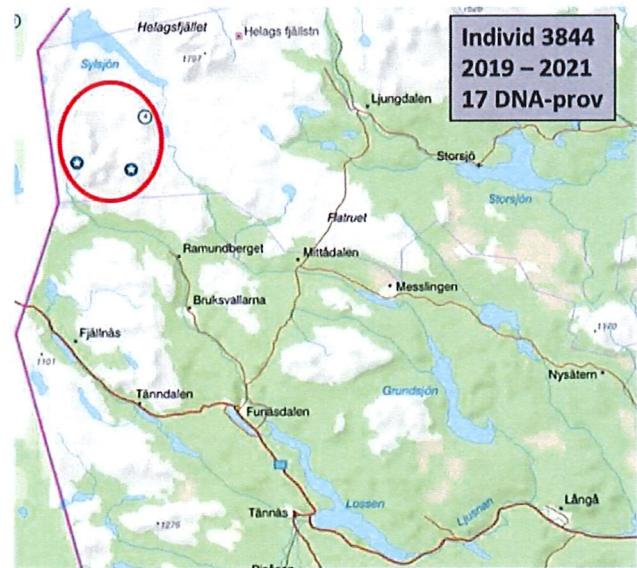
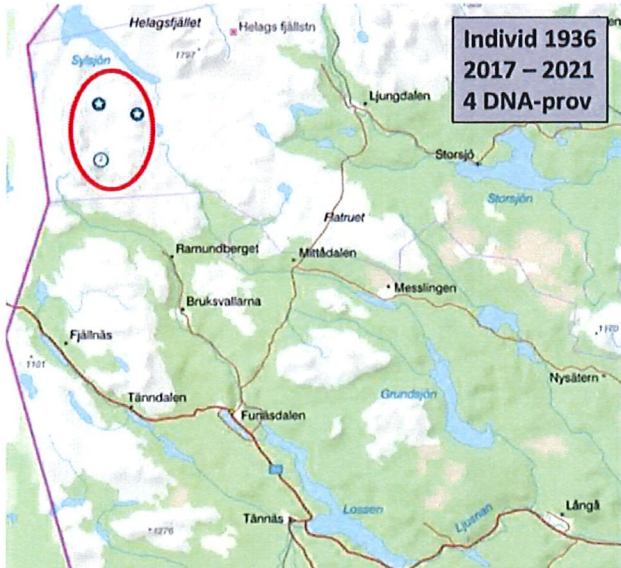


Bilaga 3, karta över samebyns betesområden (baserad på karta från sametinget.se)





### Bilaga 4, kartor över insamlade DNA-prover från järv



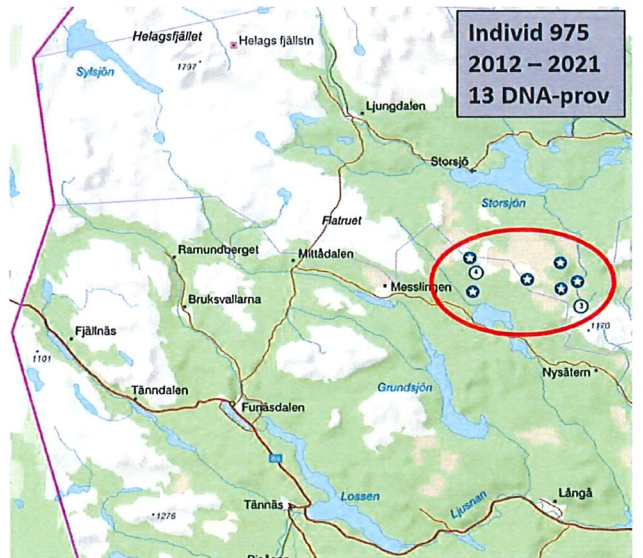
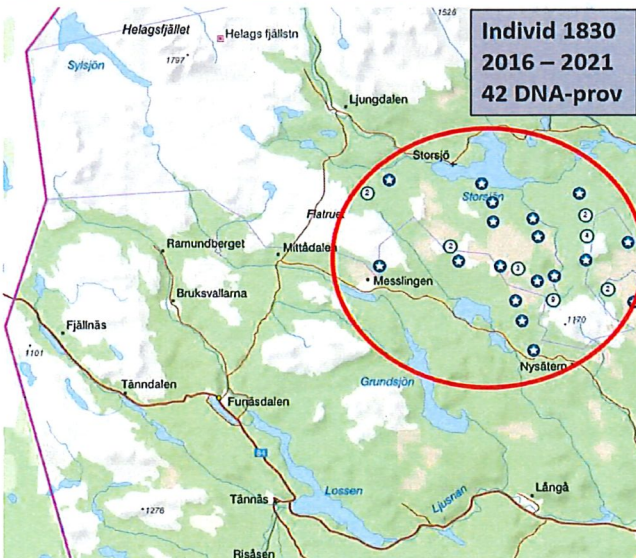
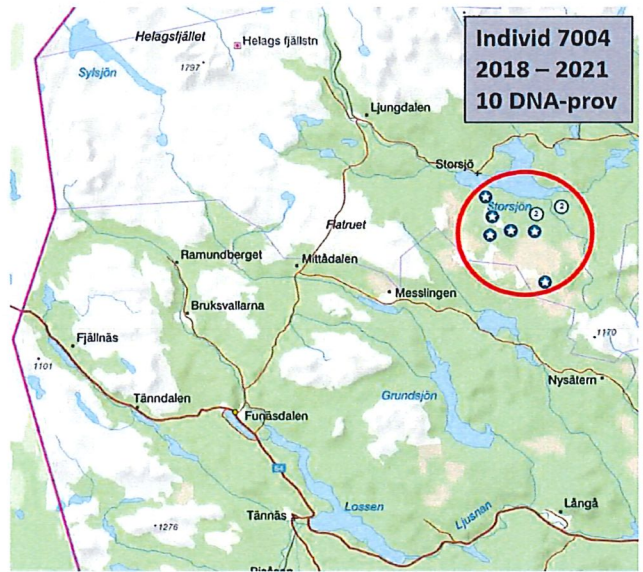
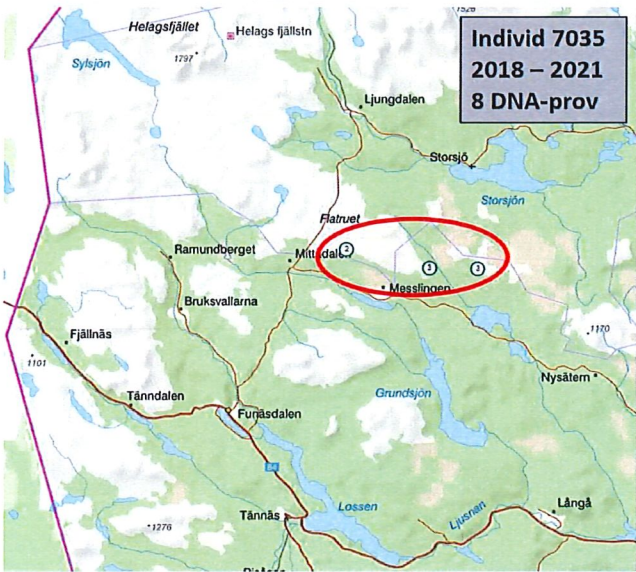
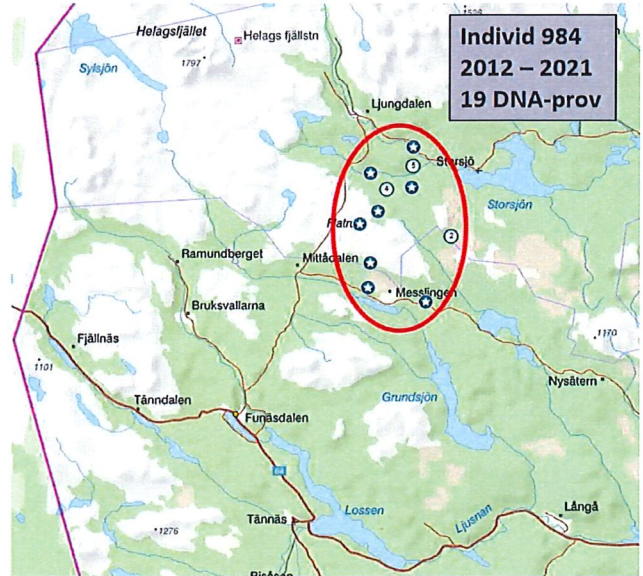
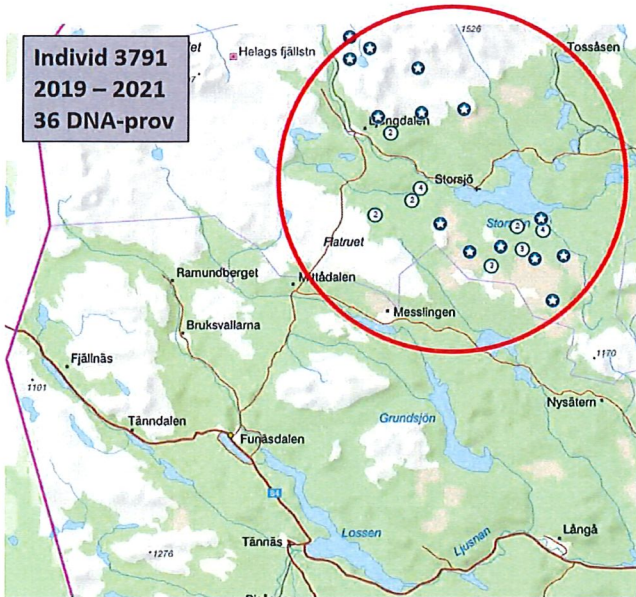


Länsstyrelsen  
Jämtlands län

Beslut

Datum  
2021-10-06

Diarienummer  
218-5776-2021

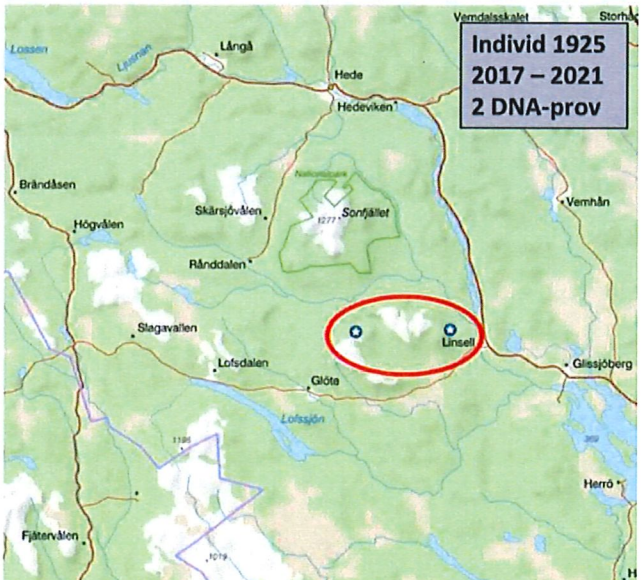
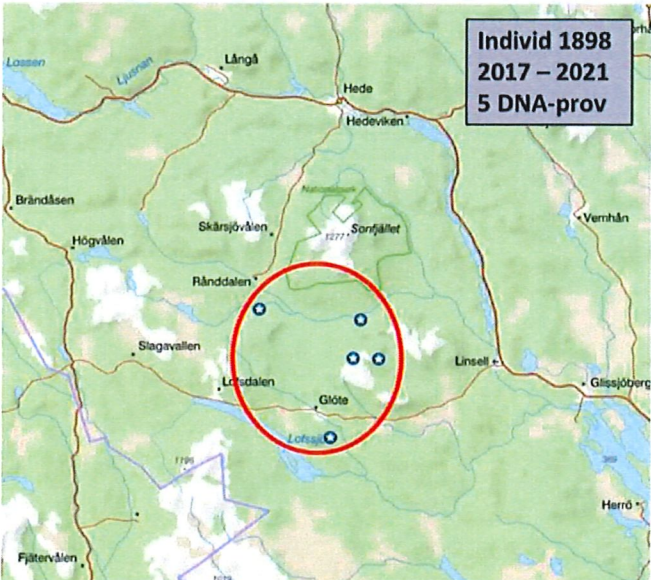
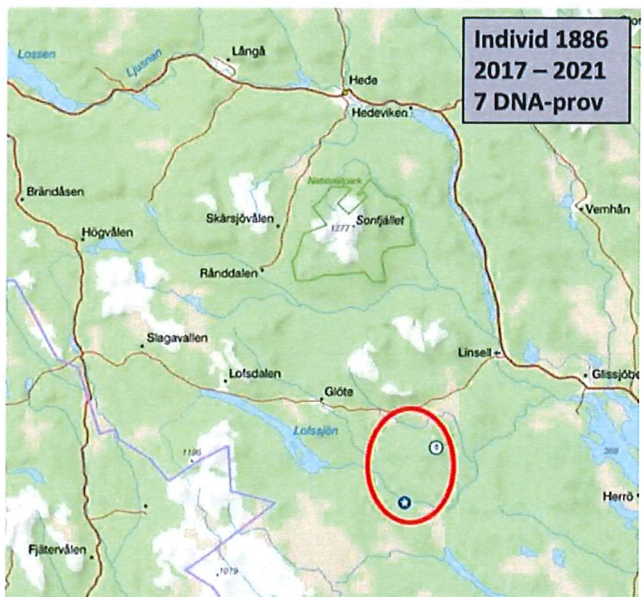
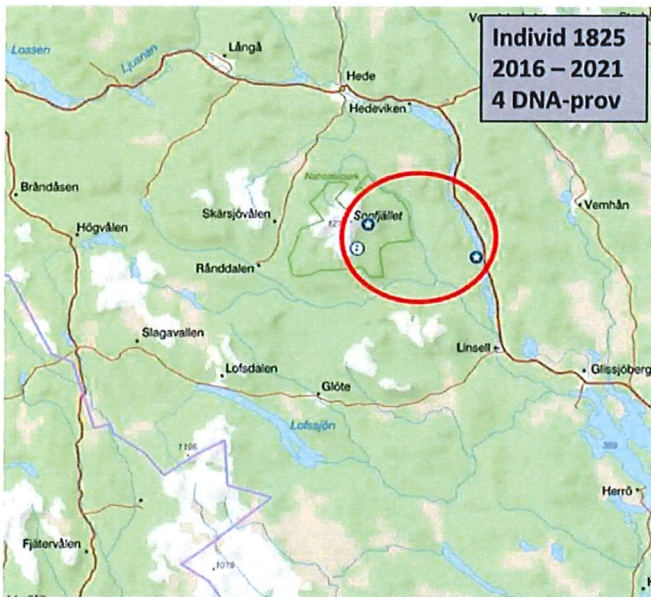
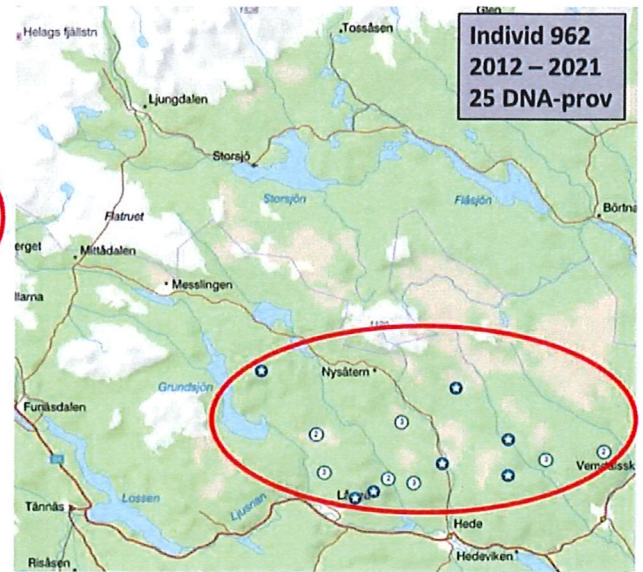
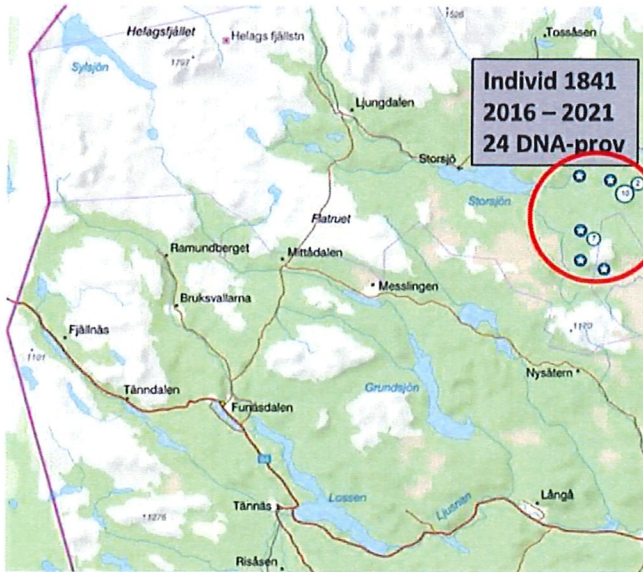




Beslut

Datum  
2021-10-06

Diarienummer  
218-5776-2021



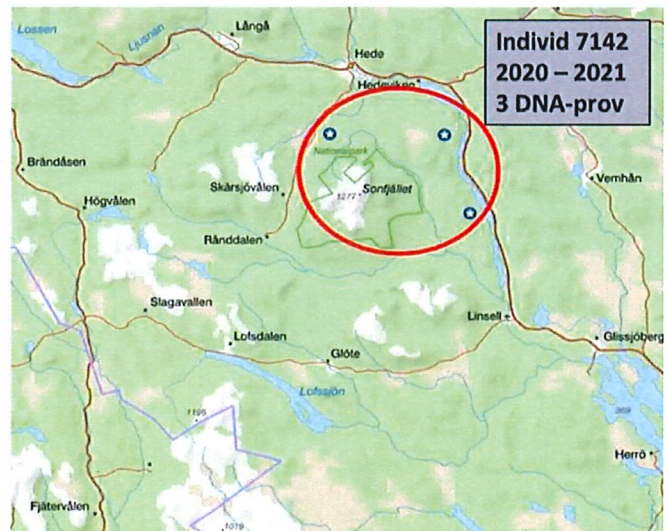
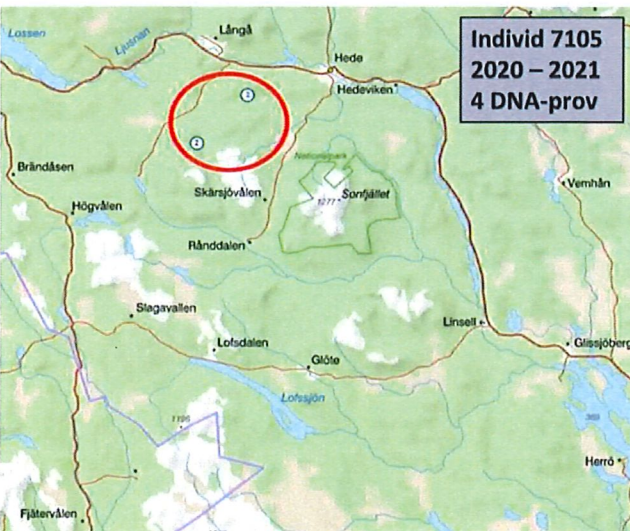
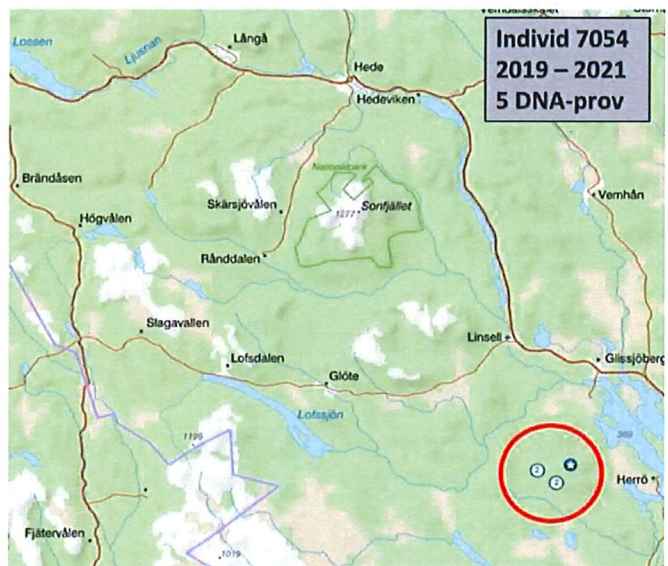
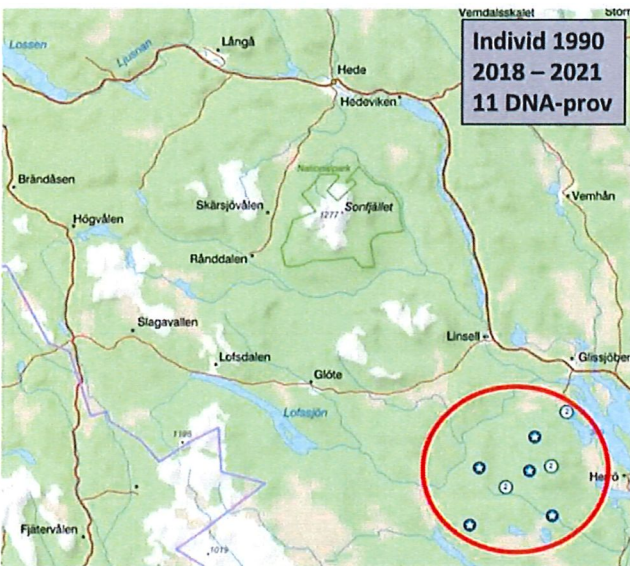
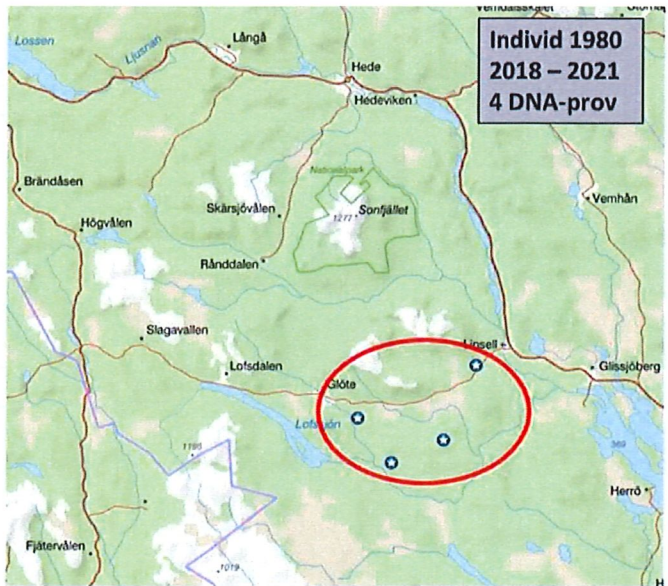
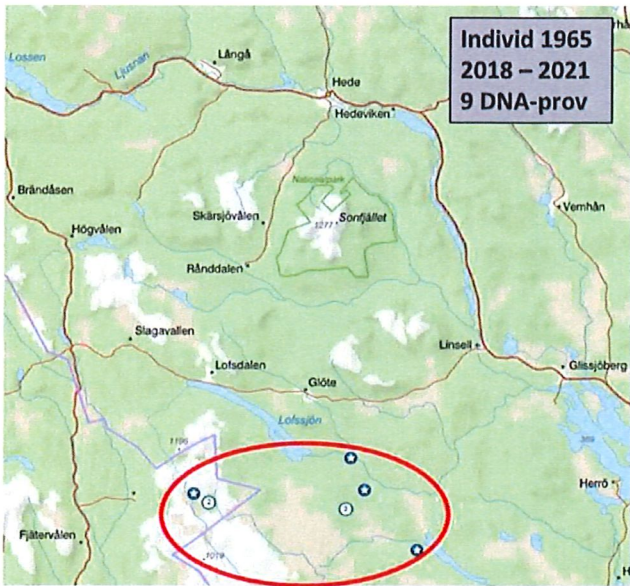




Beslut

Datum  
2021-10-06

Diarienummer  
218-5776-2021



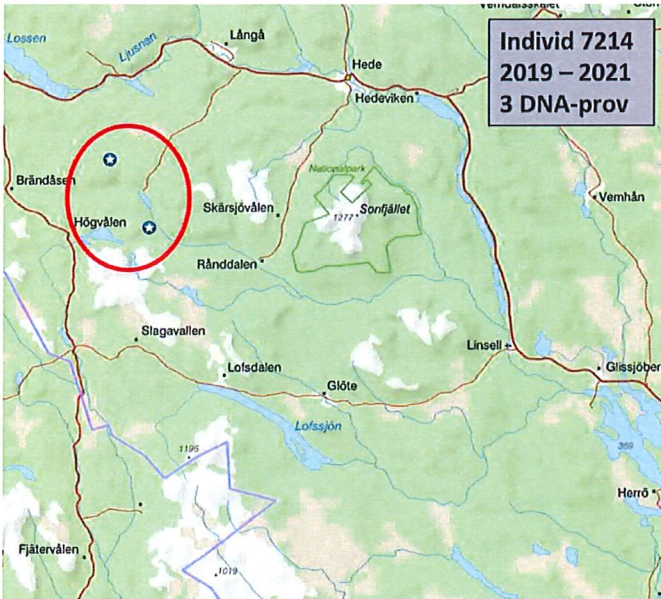


Länsstyrelsen  
Jämtlands län

**Beslut**

Datum  
2021-10-06

Diarienummer  
218-5776-2021





## Hur man överklagar

FR-03

Vill du att beslutet ska ändras i någon del kan du överklaga. Här får du veta hur det går till.

### Överklaga skriftligt inom 3 veckor

Tiden räknas oftast från den dag som du fick del av det skriftliga beslutet. I vissa fall räknas tiden i stället från beslutets datum. Det gäller om beslutet avkunnades vid en muntlig förhandling, eller om rätten vid förhandlingen gav besked om datum för beslutet.

För en part som företräder det allmänna (till exempel myndigheter) räknas tiden alltid från den dag domstolen meddelade beslutet.

Observera att överklagandet måste ha kommit in till domstolen när tiden går ut.

#### Vilken dag går tiden ut?

Sista dagen för överklagande är samma veckodag som tiden börjar räknas. Om du exempelvis fick del av beslutet måndagen den 2 mars går tiden ut måndagen den 23 mars.

Om sista dagen infaller på en lördag, söndag eller helgdag, midsommarafton, julafton eller nyårs-afton, räcker det att överklagandet kommer in nästa vardag.

### Så här gör du

1. Skriv förvaltningsrättens namn och målnummer.
2. Förklara varför du tycker att beslutet ska ändras. Tala om vilken ändring du vill ha och varför du tycker att kammarrätten ska

ta upp ditt överklagande (läs mer om prövningstillstånd längre ner).

3. Tala om vilka bevis du vill hänvisa till. Förklara vad du vill visa med varje bevis. Skicka med skriftliga bevis som inte redan finns i målet.
4. Lämna namn och personnummer eller organisationsnummer.  
  
Lämna aktuella och fullständiga uppgifter om var domstolen kan nå dig: postadresser, e-postadresser och telefonnummer.  
  
Om du har ett ombud, lämna också ombudets kontaktuppgifter.
5. Skicka eller lämna in överklagandet till förvaltningsrätten. Du hittar adressen i beslutet.

### Vad händer sedan?

Förvaltningsrätten kontrollerar att överklagandet kommit in i rätt tid. Har det kommit in för sent avvisar domstolen överklagandet. Det innebär att beslutet gäller.

Om överklagandet kommit in i tid, skickar förvaltningsrätten överklagandet och alla handlingar i målet vidare till kammarrätten.

Har du tidigare fått brev genom förenklad delgivning kan även kammarrätten skicka brev på detta sätt.

## Prövningstillstånd i kammarrätten

När överklagandet kommer in till kammarrätten tar domstolen först ställning till om målet ska tas upp till prövning.

Kammarrätten ger prövningstillstånd i fyra olika fall.

- Domstolen bedömer att det finns anledning att tvivla på att förvaltningsrätten dömt rätt.
- Domstolen anser att det inte går att bedöma om förvaltningsrätten dömt rätt utan att ta upp målet.
- Domstolen behöver ta upp målet för att ge andra domstolar vägledning i rättstillämpningen.
- Domstolen bedömer att det finns synnerliga skäl att ta upp målet av någon annan anledning.

Om du *inte* får prövningstillstånd gäller det överklagade beslutet. Därför är det viktigt att i överklagandet ta med allt du vill föra fram.

### Vill du veta mer?

Ta kontakt med förvaltningsrätten om du har frågor. Adress och telefonnummer hittar du på första sidan i beslutet.

Mer information finns på [www.domstol.se](http://www.domstol.se).