



WideTEK-MFP  
für  
Canon Drucker



Setup-Anleitung  
MF1/2/5  
deutsch

05/2019

---

# Inhaltsverzeichnis

<b>Revisionsübersicht .....</b>	<b>3</b>
<b>Hinweise zur Anleitung und zum Hersteller .....</b>	<b>4</b>
Anleitung verfügbar halten .....	4
Gestaltungsmerkmale im Text .....	4
Gestaltungsmerkmale in Abbildungen .....	5
Mitgeltende Unterlagen .....	5
Warenzeichen .....	6
Kontaktdaten des Herstellers in Deutschland .....	6
Technischer Support .....	6
Kontaktdaten des Herstellers in den USA .....	6
<b>Sicherheit .....</b>	<b>7</b>
Bestimmungsgemäßer Gebrauch .....	7
Verantwortung des Betreibers .....	7
Personalqualifikation .....	7
Gestaltungsmerkmale von Warnhinweisen .....	8
Gestaltungsmerkmale von Hinweisen auf Sachschäden .....	8
<b>Setup durchführen .....</b>	<b>9</b>
Software Voraussetzungen Scanner .....	9
Netzwerkanschluss Scanner und Drucker .....	11
Netzwerkverbindung herstellen .....	11
Scanner und Drucker IP-Adressen-Konfiguration durchführen .....	12
Poweruser .....	12
IP-Adressen vergeben .....	17
Einrichtung einer Druckausgabevorlage .....	27
Scannen und Drucken mit ScanWizard .....	28
Drucker Kalibrieren mit Closed-Loop (optional) .....	29
Kopierfunktion aktivieren - (optional) .....	32

## Revisionsübersicht

Datum	Rev.	Name	Beschreibung der Änderung	Grund der Änderung
04.12.2018	1.0	JKN	Erster Entwurf	Erste veröffentlichte Version
24.05.2019	1.1	JKN	Zweiter Entwurf	Unterstützung der Canon Druckergruppen TX, TDS, iPF und TM

## Hinweise zur Anleitung und zum Hersteller

Diese Anleitung hilft Ihnen beim sicheren Vorbereiten und Durchführen des Setups eines WT36CL-600-MF1, -MF2 und -MF5, der Verbindung zu einem Canon iPF-, TX-, TDS- oder TM-Drucker, sowie der Einrichtung einer Druckausgabevorlage mit allen Parametern.

Eine detaillierte Übersicht über die unterstützten Drucker finden Sie auf unserer [PrintWizard](#) Produktseite.

### Anleitung verfügbar halten

Diese Anleitung ist Bestandteil des Scanners.

- Bewahren Sie diese Anleitung immer mit dem Scanner auf.
- Stellen Sie sicher, dass die Anleitung für den Benutzer verfügbar ist.
- Liefern Sie diese Anleitung mit, wenn Sie den Scanner verkaufen oder in anderer Weise weitergeben.

### Gestaltungsmerkmale im Text

Verschiedene Elemente dieser Anleitung sind mit festgelegten Gestaltungsmerkmalen versehen. So können Sie die folgenden Elemente leicht unterscheiden:


normaler Text

SCHALTFLÄCHEN DER BILDSCHIRMSEITE

"Menübezeichnungen"

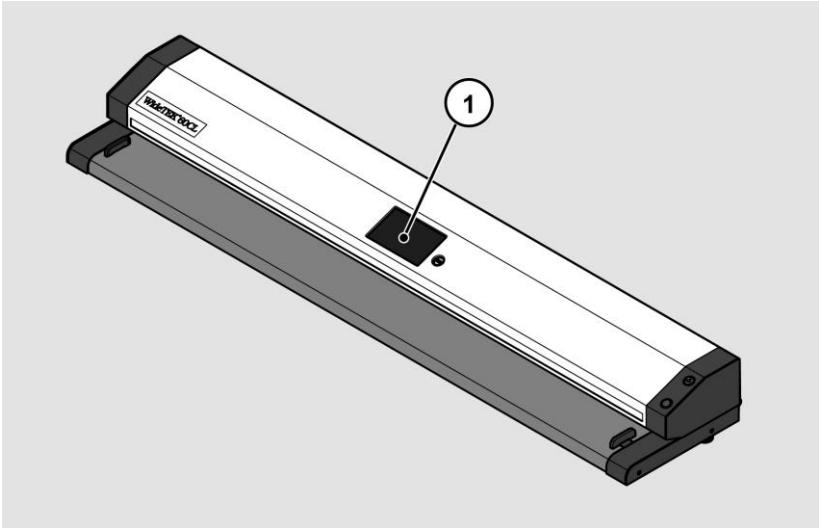
- Handlungsschritte
- Aufzählung der ersten Ebene

*Querverweise*

-  Tipps enthalten zusätzliche Informationen, wie besondere Angaben zum Vorbereiten und Ausführen des Setups.

## Gestaltungsmerkmale in Abbildungen

Wird auf Elemente in einer Legende oder im laufenden Text Bezug genommen, werden diese mit einer Nummer (1) versehen.



## Mitgeltende Unterlagen

Zu den mitgeltenden Unterlagen gehören:

- WideTEK Scanner Auspack- und Einpackanleitung
- WideTEK-MFP-STAND Montageanleitung
- WideTEK-TOUCH Montageanleitung
- LCD-TOUCH Monitor Kurzanleitung
- Canon Drucker Installationsanleitung
- WideTEK Scanner Setup-Anleitung
- Scan2Net Referenzmappe (CSTT, IT8, etc.)
- Scan2Net Referenzvorlagen (Weißabgleich, etc.)
- Rechtliche Informationen (EG-Konformitätserklärung, RoHS-Erklärungen etc.).

## Warenzeichen

Diese Anleitung enthält Informationen, die dem Urheberrecht unterliegen. Ohne vorherige schriftliche Genehmigung der Image Access GmbH darf diese Anleitung nicht in irgendeiner Form kopiert, gedruckt, verfilmt, verarbeitet, vervielfältigt oder verbreitet werden, weder vollständig noch in Auszügen.

© Image Access GmbH 2019  
Alle Rechte vorbehalten.

Scan2Net®, Scan2PAD®, Bookeye® und WideTEK® sind eingetragene Warenzeichen von Image Access, alle anderen Warenzeichen gehören den jeweiligen Eigentümern.

## Kontakt Daten des Herstellers in Deutschland

Image Access GmbH  
Hatzfelderstraße 161-163  
42281 Wuppertal  
Tel.: +49-202-27058-0  
E-Mail: [dokumentation@imageaccess.de](mailto:dokumentation@imageaccess.de)  
Internetadresse: [www.imageaccess.de](http://www.imageaccess.de)

## Technischer Support

Den technischen Support der Image Access GmbH erreichen Sie unter der folgenden E-Mail-Adresse: [support@imageaccess.de](mailto:support@imageaccess.de).

## Kontakt Daten des Herstellers in den USA

Image Access LP  
2511 Technology Drive, Suite 109  
Elgin  
IL 60124  
Tel.: +1-224-293-2585  
E-Mail: [support@imageaccess.us](mailto:support@imageaccess.us)  
Internetadresse: [www.imageaccess.us](http://www.imageaccess.us)

## Sicherheit

### Bestimmungsgemäßer Gebrauch

Der Scanner dient zum Scannen von Bildern und Dokumenten aller Arten. Die Dokumente müssen den Eigenschaften gemäß den technischen Daten entsprechen. Der Scanner ist für den Einsatz in geschlossenen Räumen im gewerblichen Bereich vorgesehen.

Zum bestimmungsgemäßen Gebrauch gehört auch das Lesen und Verstehen dieser Anleitung sowie das Beachten und Befolgen aller Angaben in dieser Anleitung, insbesondere der Sicherheitshinweise. Jeder andere Gebrauch gilt ausdrücklich als nicht bestimmungsgemäß und führt zum Verfall des Garantie- und Haftungsanspruchs.

### Umgebungsbedingungen

Stellen Sie sicher, dass der Scanner ausschließlich unter folgenden Umgebungsbedingungen eingesetzt wird:

- Umgebungstemperatur beim Betrieb: +5 °C bis +40 °C
  - Lagerungstemperatur: 0 °C bis +60 °C
  - Relative Luftfeuchtigkeit: 20 bis 80 %, nicht kondensierend
- Stellen Sie sicher, dass der Scanner keiner direkten Sonnenstrahlung ausgesetzt ist.

### Verantwortung des Betreibers



Der Betreiber des Scanners muss sicherstellen, dass nur qualifiziertes Personal das Setup des Scanners durchführt.

### Personalqualifikation



Das Personal, das das Setup des Scanners durchführt, muss über Kenntnisse im Aufstellen, Anschließen und in Betrieb nehmen von Computer-Zubehör verfügen.

## Gestaltungsmerkmale von Warnhinweisen

In dieser Anleitung finden Sie folgende Warnhinweise:

<b>⚠️ WARNUNG</b>	
	Hinweise mit dem Wort <b>WARNUNG</b> warnen vor einer gefährlichen Situation, die möglicherweise zum Tod oder zu schweren Verletzungen führen kann.
<b>⚠️ VORSICHT</b>	
	Hinweise mit dem Wort <b>VORSICHT</b> warnen vor einer Situation, die zu leichten oder mittleren Verletzungen führen kann.

Folgende Symbole werden in den Warnhinweisen verwendet:

Symbol	Erläuterung
	Gefahr durch elektrischen Schlag
	Allgemeines Gefahrensymbol

## Gestaltungsmerkmale von Hinweisen auf Sachschäden

<b>ACHTUNG!</b>	
	Hinweise mit dem Wort <b>ACHTUNG</b> warnen vor einer Situation, die zu Sachschäden führt.



## Setup durchführen

### Software Voraussetzungen Scanner

#### Firmwareversion und Lizenz überprüfen

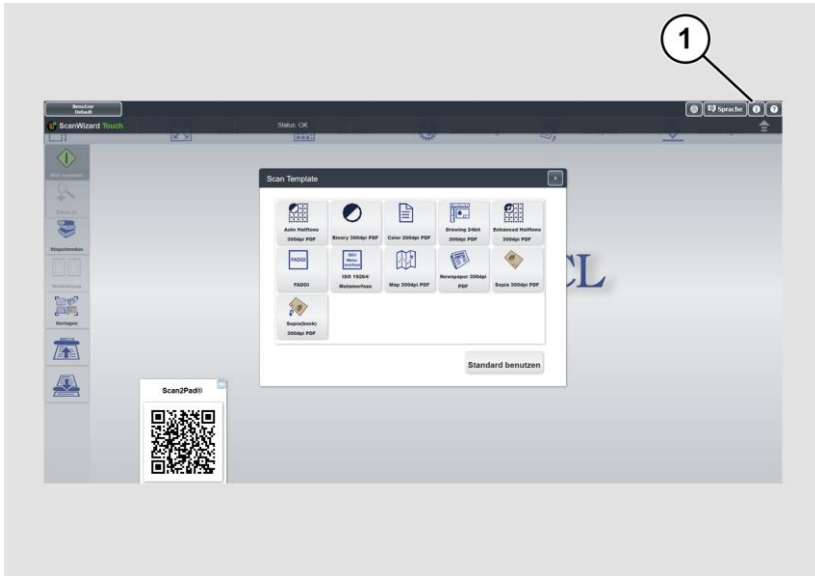
Die nachfolgende Tabelle zeigt Ihnen die benötigten Versionen der Scan2Net Firmware, der Scan2Net iPF Druckertreiber-Version und der Scan2Net iPF / TDS Software-Lizenz.

Scan2Net Firmware und Software-Option	Name
Firmware Version	>= 6.86
Print Wizard LFP Version	>= 6.86
LFP-, TDS-Software-Option (ist im Lieferumfang des Scanners enthalten)	WTXX-PW-LFP / WTXX-PW-TDS

## Setup durchführen

Um die auf Ihrem Scanner installierte Scan2Net Firmwareversion und vorhandenen Software-Lizenzen zu überprüfen gehen Sie bitte wie folgt vor:

- Öffnen Sie in ScanWizard das Fenster Informationen durch mit einem Klick auf die Schaltfläche INFORMATION.



Das Fenster Informationen wird angezeigt.

Information	
<b>S2N Info</b>	
DeviceType	81
SubDeviceType	04
DeviceClass	13
FirmwareVersion	6.85i
PrintWizardSCVersion	6.85a
PrintWizardLFPVersion	6.85i
APIVersion	2.2
hostname	WT36CL-600-MF-7085c208c749
devicename	-
ip	192.168.1.80
duplex	NONE
netmask	255.255.0.0
gateway	192.168.1.80
dhcp	no
options	PDF Scan2USB Scan2VGA PrintWizard LFP 1200/9600IP PrintWizard TDS PrintWizard HP Designjet PrintWizard Epson SureColor
Status	Status: OK


Im Abschnitt S2N INFO erhalten Sie detaillierte Informationen über Ihren Scan2Net Scanner, z. Bsp. den Gerätetyp, die Netzwerkeinstellungen, die installierte Firmware und installierte Optionen.

Diese Informationen sind bei Fehlerbehebungen und Supportanfragen sehr wichtig und werden benötigt, wenn Sie mit unserem Service Kontakt aufnehmen.

## Netzwerkanschluss Scanner und Drucker

Eine physische Verbindung mit einem RJ45-Standard-Netzwerkkabel ist erforderlich, um die Druckdaten an Ihren IPF-Drucker zu senden.

## Netzwerkverbindung herstellen

<b>⚠ VORSICHT</b>	
	<p>Falsches Verlegen der Anschlusskabel kann zum Stolpern führen.</p> <p>Knochenbrüche, Prellungen und Quetschungen können die Folge sein.</p> <p>➤ Verlegen Sie die Anschlusskabel so, dass niemand darüber stolpern kann.</p>

Um die Netzwerkverbindung herzustellen, gehen Sie wie folgt vor:

- Schließen Sie einen Stecker des mitgelieferten Netzwerkkabels an die Netzwerkanschlussbuchse auf der Rückseite des Scanners an.
- Schließen Sie den zweiten Stecker an die Netzwerkanschlussbuchse eines vorhandenen Netzwerks an.

Um die Netzwerkverbindung des Canon iPF Druckers herzustellen, gehen Sie wie folgt vor:

1. Schließen Sie einen Stecker des mitgelieferten Netzwerkkabels an die Netzwerkanschlussbuchse des Druckers an.
2. Schließen Sie den zweiten Stecker an die Netzwerkanschlussbuchse eines vorhandenen Netzwerks an.

Um eine direkte Netzwerkverbindung zwischen dem WideTEK Scanner und dem Canon iPF-Drucker herzustellen, gehen Sie wie folgt vor:

- Schließen Sie den Stecker des mitgelieferten Netzwerkkabels an die Netzwerkanschlussbuchse des Scanners an.
- Schließen Sie den zweiten Stecker an die Netzwerkanschlussbuchse des Canon iPF-Druckers an.

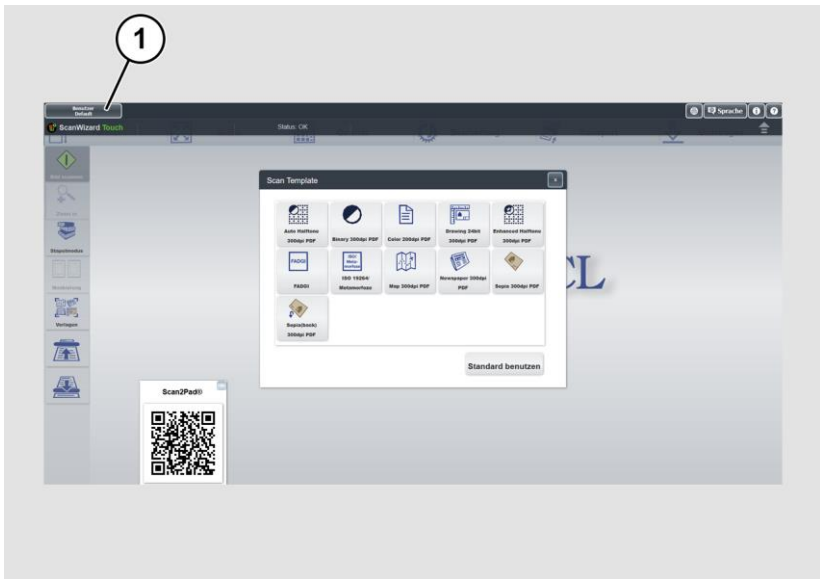
## Scanner und Drucker IP-Adressen-Konfiguration durchführen

- Zur IP-Konfiguration des Scanners folgen Sie den entsprechenden Anweisungen in der Scanner-Setup-Anleitung.
- Zur IP-Konfiguration des IPF-Druckers folgen Sie den entsprechenden Anweisungen in der Drucker-Setup-Anleitung.

## Poweruser

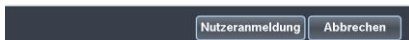
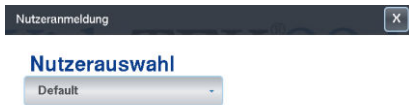
Um die Netzwerkadresse des Scanners einzurichten, müssen Sie sich in der ScanWizard-Anwendung als Benutzer POWERUSER anmelden. Gehen Sie dazu wie folgt vor:

- Tippen Sie auf die Schaltfläche BENUTZER DEFAULT (1).

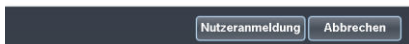
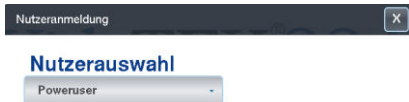


## Setup durchführen

Das Fenster Nutzeranmeldung wird angezeigt.



➤ Wählen Sie den Benutzer Poweruser.



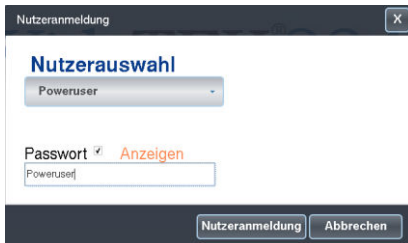
- Tippen Sie mit dem Finger auf das Eingabefeld "Passwort".
- Aktivieren Sie das "Anzeigen"-Feld um das Passwort bei der Eingabe zu sehen.

Die Bildschirmtastatur wird angezeigt.



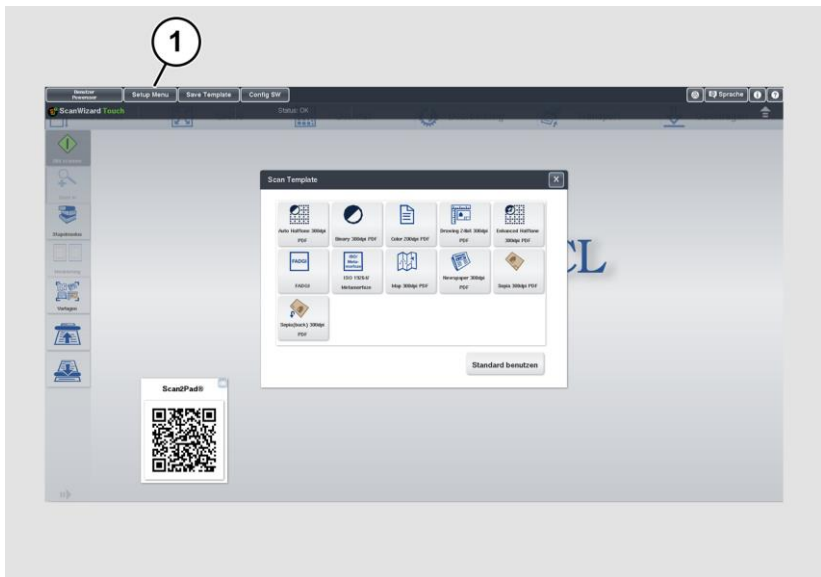
- Geben Sie in das Eingabefeld "Passwort" das Passwort "Poweruser" ein.
- Beachten Sie bei der Eingabe die Groß- und Kleinschreibung.
- Um die Eingabe abzuschließen, tippen Sie auf OK.

Das Fenster Nutzeranmeldung wird angezeigt.



- Um die Anmeldung abzuschließen, tippen Sie auf die Schaltfläche **NUTZERANMELDUNG**.

Das Fenster ScanWizard wird angezeigt.



- Um das Setup-Menü aufzurufen, tippen Sie auf die Schaltfläche **SETUP MENÜ (1)**.

Die Bildschirmseite "S2N Setup Menü" wird angezeigt.



- Weißabgleich: Anzeige des Untermenüs "Weißabgleich"
- Testsuite: Anzeige des Untermenüs "Testsuite"
- IP-Adresse: Anzeige des Untermenüs "IP-Adresse"
- Benutzereinstellungen: Anzeige des Untermenüs "Benutzereinstellungen"
- Zeit und Datum: Anzeige des Untermenüs "Zeit und Datum"
- Touchscreen Test: Anzeige des Untermenüs "Touchscreen Test"

➤ Um auf der Bildschirmseite "S2N Setup Menü" ein Untermenü auszuwählen, tippen Sie mit dem Finger auf die entsprechende Schaltfläche der Bildschirmseite.

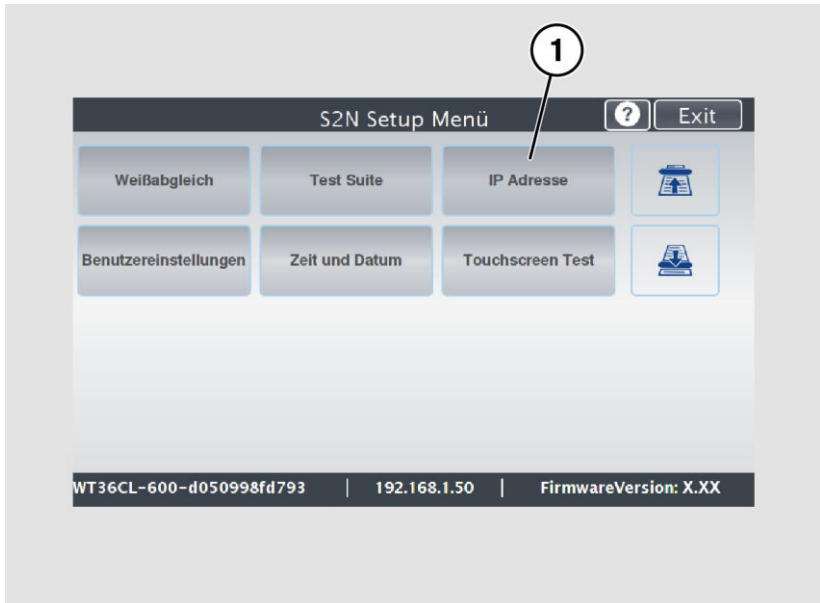


## IP-Adressen vergeben

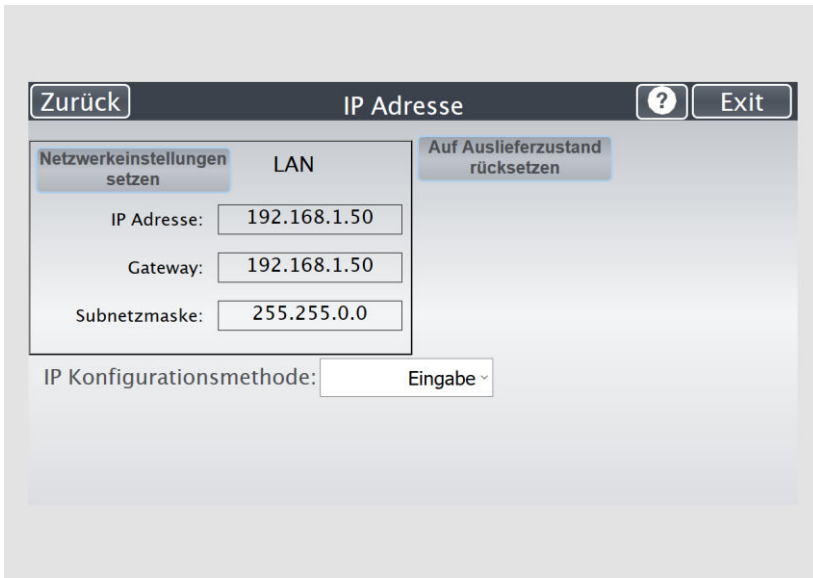
IP-Adresse manuell vergeben:

Um eine IP-Adresse manuell zu vergeben, gehen Sie wie folgt vor:

- Tippen Sie auf der Bildschirmseite "S2N Setup-Menü" auf IP-ADRESSE (1).

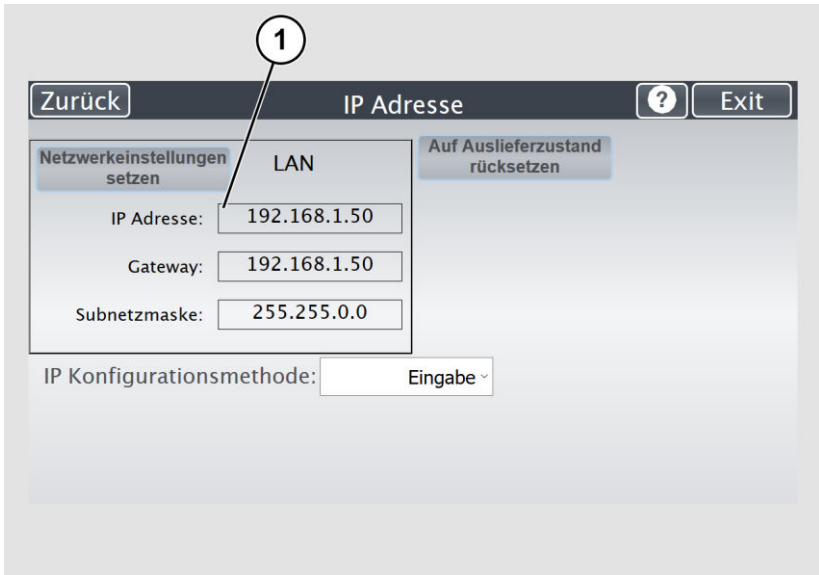


Die Bildschirmseite "IP-Adresse" wird angezeigt.



- |                                      |  |
|--------------------------------------|--|
| Netzwerkeinstellungen setzen:        | Die vorgenommenen Netzwerkeinstellungen übernehmen |
| Auf Auslieferungszustand rücksetzen: | Die Werkseinstellungen wieder herstellen           |
| IP-Adresse:                          | Eingabefeld für die IP-Adresse                     |
| Gateway:                             | Eingabefeld für die Gateway-Daten                  |
| Subnetzmaske:                        | Eingabefeld für die Daten der Subnetzmaske         |
| IP-Konfigurationsmethode             | IP-Adresse manuell oder automatisch zuweisen       |
| Eingabe/DHCP:                        |  |

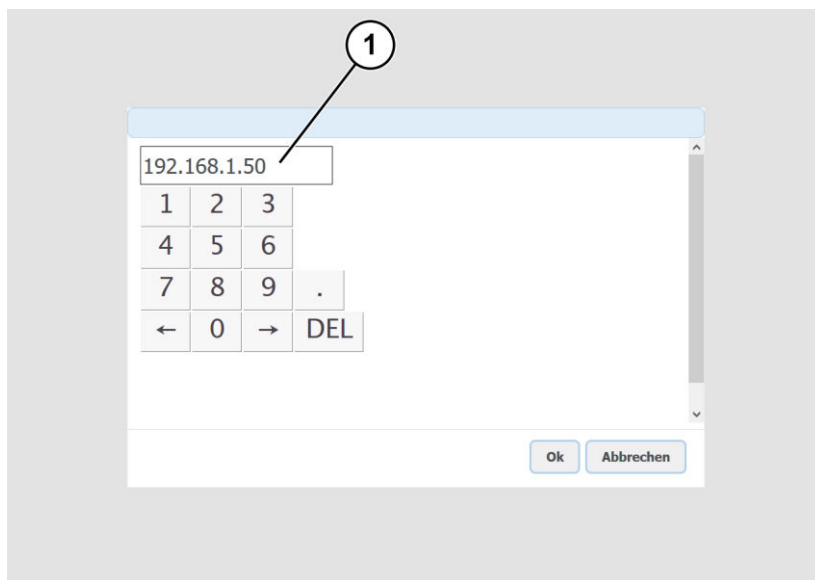
- Tippen Sie auf das Feld "IP Adresse" (1).



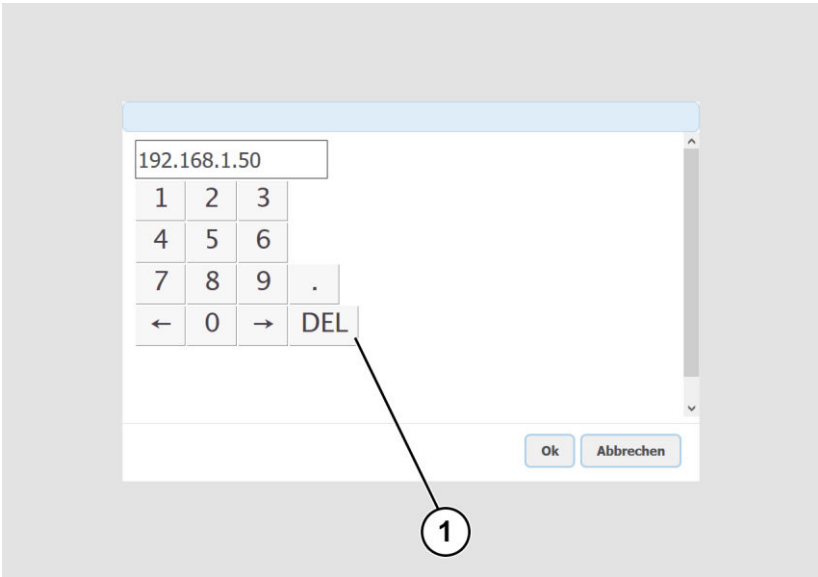
The screenshot displays the "IP Adresse" configuration screen. At the top, there are buttons for "Zurück", "IP Adresse", "?", and "Exit". Below this, there are two buttons: "Netzwerkeinstellungen setzen" and "Auf Auslieferungszustand rücksetzen". The main configuration area is titled "LAN" and contains three input fields: "IP Adresse:" with the value "192.168.1.50", "Gateway:" with the value "192.168.1.50", and "Subnetzmaske:" with the value "255.255.0.0". At the bottom, there is a dropdown menu for "IP Konfigurationsmethode:" set to "Eingabe". A callout bubble with the number "1" points to the "IP Adresse:" field.

Das Fenster "IP Adresse" wird angezeigt.

➤ Geben Sie die IP-Adresse (1) ein.



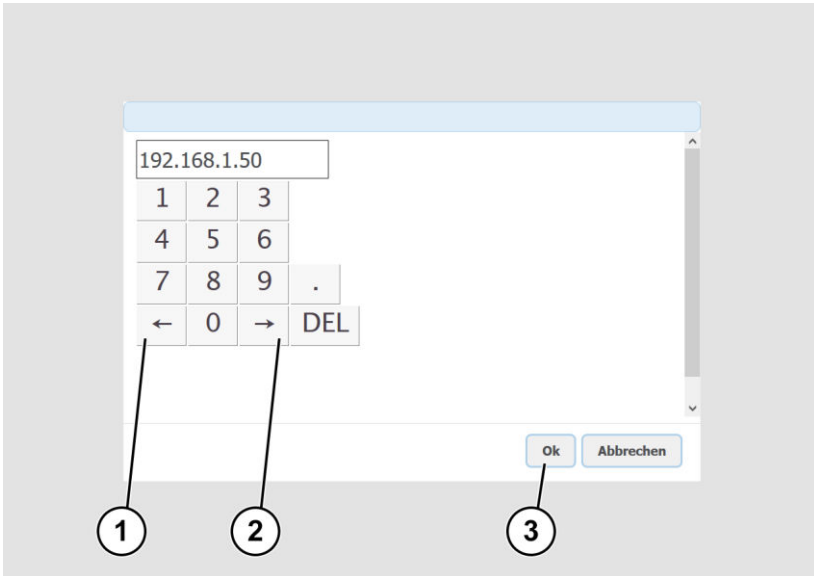
- Um eine Ziffer zu löschen, positionieren Sie den Cursor rechts hinter der Ziffer und tippen Sie auf DEL (1).



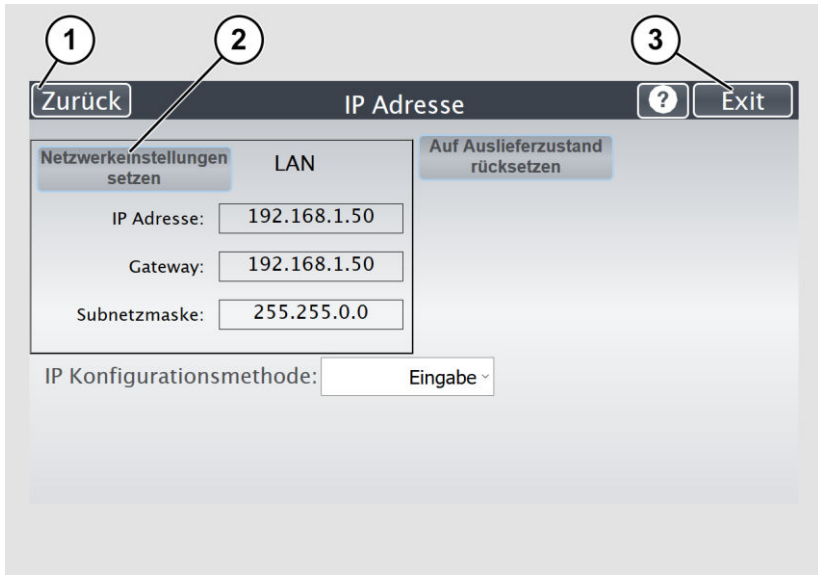
## Setup durchführen

Die Pfeiltasten links (1) und rechts (2) neben der Ziffer "0" bewegen den Cursor innerhalb der gewählten Zeile.

- Um die Eingabe abzuschließen, tippen Sie auf OK (3).
- Nehmen Sie die Einstellungen für Gateway und Subnetzmaske analog vor.



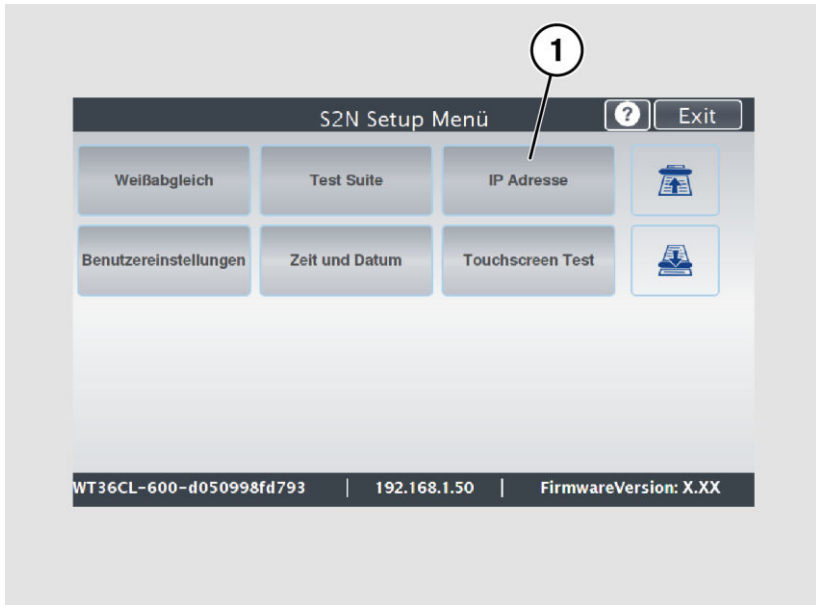
- Zum Speichern der vorgenommenen Netzwerkeinstellungen tippen Sie auf NETZWERKEINSTELLUNGEN SETZEN (2).
- Um zum vorhergehenden Untermenü zurückzukehren, tippen Sie auf ZURÜCK (1).
- Um zur Bildschirmseite "Startbild" zurückzukehren, tippen Sie auf EXIT (3).



IP-Adresse automatisch vergeben:

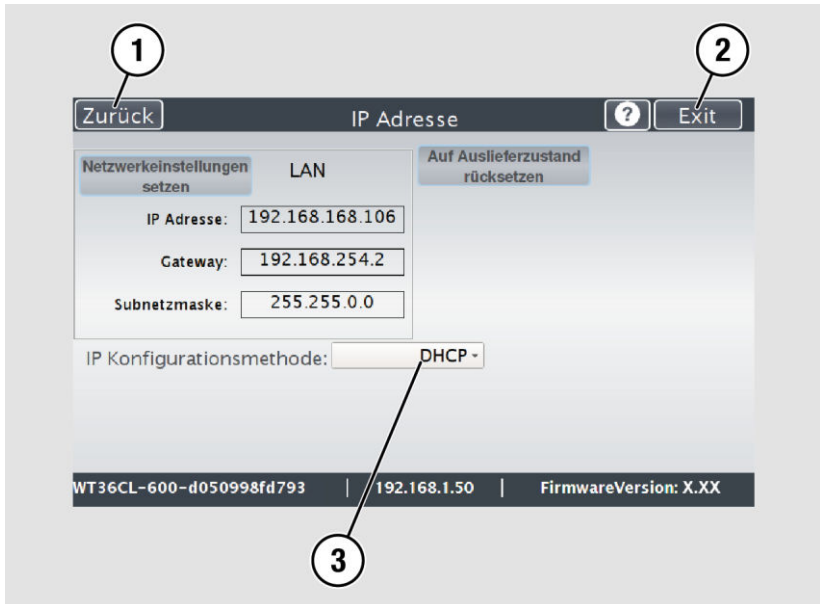
Um eine IP-Adresse manuell zu vergeben, gehen Sie wie folgt vor:

- Tippen Sie auf der Bildschirmseite "S2N Setup-Menü" auf IP-ADRESSE (1).





- Wählen Sie im Auswahlménü "IP Konfigurationsmethode" den Eintrag "DHCP" (3) aus.
- Um zum vorhergehenden Untermenü zurückzukehren, tippen Sie auf ZURÜCK (1).
- Um zur Bildschirmseite "Startbild" zurückzukehren, tippen Sie auf EXIT (2).



Beispielkonfigurationen:

Direkte Netzwerkverbindung		
Drucker:		
	IP-Adresse:	192.168.1.51
	Standardgateway:	192.168.1.51 (Drucker IP-Adresse)
	Subnetzmaske:	255.255.255.0
Scanner:		
	IP-Adresse:	192.168.1.50
	Standardgateway:	192.168.1.50 (Scanner IP-Adresse)
	Subnetzmaske:	255.255.255.0
Netzwerkverbindung		
Lokales Netzwerk	Standardgateway:	192.168.1.1
	Subnetzmaske:	255.255.255.0
Drucker:		
	IP-Adresse:	192.168.1.51
	Standardgateway:	192.168.1.1
	Subnetzmaske:	255.255.255.0
Scanner:		
	IP-Adresse:	192.168.1.50
	Standardgateway:	192.168.1.1
	Subnetzmaske:	255.255.255.0

Dies sind nur Beispiele für eine einfache Konfiguration. Bei weiteren Fragen zur Ihrer Netzwerkkonfiguration kontaktieren Sie bitte Ihren lokalen Netzwerkadministrator.

## Einrichtung einer Druckausgabevorlage

### Netzwerkdrucker Einstellungen

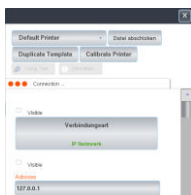
- Starten Sie die ScanWizard-Anwendung auf dem Scanner.
- Wechseln Sie zum Menü "Übertragen" durch das Tippen der Schaltfläche ÜBERTRAGEN.



- Tippen Sie auf das ZAHNRADSYMBOL der Schaltfläche DEFAULT PRINTER, um das "Printwizard" Menü des Druckers aufzurufen.



Das Menü "PrintWizard" wird angezeigt.



- Tippen Sie auf die Schaltfläche ADRESSE, um die IP-Adresse des Druckers einzurichten.

Nach Eingabe der richtigen IP Adresse wird sofort die Verbindung zum Drucker hergestellt.

Eine erfolgreiche Verbindung wird mit dem Fenster "Action Status" angezeigt.



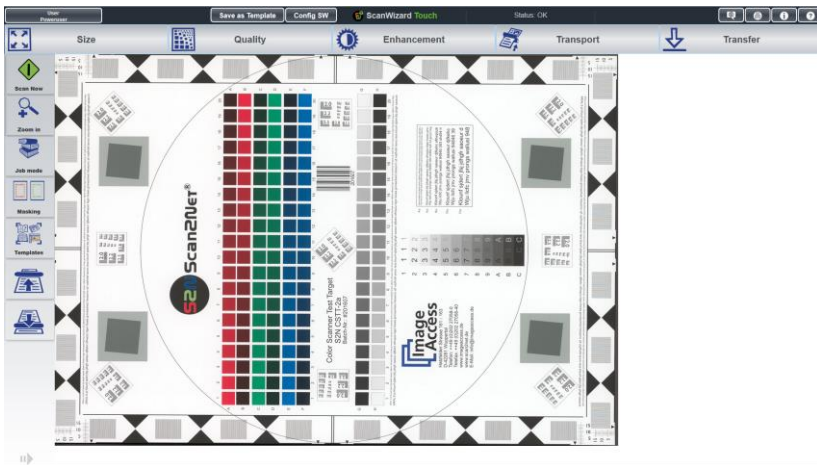
Mit dem Schließen des Fensters ist die Vorkonfiguration der Druckvorlage abgeschlossen.

## Setup durchführen

- Fahren Sie nun mit der Anpassung der weiteren Einstellungen in dieser Druckvorlage fort.
- Mit Aktivierung oder Deaktivierung der Checkbox VISIBLE kann jede Funktion innerhalb der Vorlage für den Benutzer ein- oder ausgeblendet werden.
- Tippen Sie auf die Schaltfläche CONFIGURATION TEST um eine Übersicht aller vorgenommenen Einstellungen auszudrucken.
- Tippen Sie auf die Schaltfläche X, um die Einstellungen zu speichern und das Setup abzuschließen.

## Scannen und Drucken mit ScanWizard

- Starten Sie die ScanWizard-Anwendung auf dem Scanner.
- Führen Sie in ScanWizard einen Scan durch mit einem Klick auf die Schaltfläche SCAN NOW.
- Das gescannte Bild wird angezeigt.



- Wechseln Sie zum Menü "Transfer" durch einen Klick auf die Schaltfläche TRANSFER.
- Drücken Sie die Schaltfläche für die Druckvorlage des CANON Druckers, um das Bild auszudrucken.
- Drücken Sie das Zahnradsymbol um die Einstellungen der Druckausgabevorlage aufzurufen.



Das Menü "PrintWizard" wird angezeigt.

Die nachfolgenden Abbildungen zeigen eine Übersicht der verfügbaren Druckereinstellungen des "PrintWizard" Menüs.

Änderungen dieser Einstellungen sind nur temporär und wirken sich nicht auf die Druckervorlage des Canon Druckers aus.

Drucken Sie das gescannte Bild mit der Schaltfläche DATEI ABSCHICKEN aus.

## **Drucker Kalibrieren mit Closed-Loop (optional)**

Um höchste Farbtreue beim Drucken von Zielen zu gewährleisten, die von WideTEK-Scannern gescannt wurden, kann das Scanner-Drucker-Paar vorher kalibriert werden.

Diese Closed-Loop-Kalibrierung (CLC) besteht aus:

1. Generierung einer Testvorlage.
2. Drucken der Testvorlage.
3. Scannen Testvorlage.
4. Analyse der Testvorlage.

Durch Ausführen der nachfolgenden Schritte wird die beschriebene Prozedur durchgeführt.

### **Generierung der Testvorlage**

- Stellen Sie sicher, dass Sie im ScanWizard als Poweruser angemeldet sind.

Bevor die Kalibrierung beginnen kann, müssen einige Voraussetzungen erfüllt sein:

- Tippen Sie in der ScanWizard Touch App auf die Schaltfläche VORLAGEN auf der linken Seite und auf STANDARD VERWENDEN.
- Stellen Sie den richtigen Papiertyp im Drucker ein. Dieses Verfahren kann je nach Druckertyp variieren.
- Beachten Sie die Dokumentation des Druckers.

- Tippen Sie auf die Schaltfläche ÜBERTRAGEN in der oberen rechten Ecke der ScanWizard Touch App.
- Suchen Sie in der Vorlagentafel nach der gewünschten Druckvorlage und tippen Sie auf das ZAHNRADS YMBOL.

Nun können Sie die eigentliche Kalibrierung einleiten.

- Tippen Sie im oberen Bereich auf die Schaltfläche DRUCKER KALIBRIEREN.

Jede zuvor gedruckte Testvorlage wird ungültig, da sie bei jedem Start der Kalibrierung neu generiert wird. Die auf dem Bildschirm angezeigte Testvorlage ist nur ein Beispiel und entspricht höchstwahrscheinlich nicht demjenigen, das Sie drucken werden.

### **Drucken der Testvorlage**

- Tippen Sie auf DRUCKEN, um die Testvorlage auf dem gewünschten Drucker zu drucken.
- Überprüfen Sie, ob die gedruckte Testvorlage größere Fehler aufweist (z. Bsp. wenn dem Drucker unerwartet die Tinte ausgeht). Wenn ja, können Sie jederzeit auf ZURÜCK tippen und eine neue Testvorlage generieren.

Nur die aktuelle Testvorlage ist gültig und alle älteren Vorlagen sind nicht mehr von Nutzen. Wenn Sie die Kalibrierung mit einer anderen Testvorlage als der gerade gedruckten durchführen, schlägt die Kalibrierung fehl.

Die Testvorlage wird immer im ISO A4-Format gedruckt.

### **Scannen der Testvorlage**

- Führen Sie die Testvorlage in den Scanner ein und tippen Sie auf SCANNEN.

Nach Abschluss des Scanvorgangs sehen Sie das gescannte Bild und einen roten Rahmen.

- Platzieren Sie den Rahmen so, dass er die gescannte Scanvorlage enthält.
- Nehmen Sie die Eckmarkierungen als Orientierung.

Sie können jederzeit auf ZURÜCK tippen und den Scanvorgang wiederholen.

- Tippen Sie auf WEITER.

Das zugeschnittene Bild wird angezeigt.

Falls Sie den Rahmen nicht richtig positioniert haben, können Sie auf ZURÜCK tippen und die Maskierung wiederholen.

### **Analyse der Testvorlage**

- Tippen Sie auf "Analysieren".

Beachten Sie, dass dieser Schritt bis zu mehreren Minuten dauern kann, also haben Sie bitte Geduld.

Nach Abschluss des Prozesses erscheint auf der rechten Seite des Touchscreens entweder ein roter oder grüner Text, beginnend mit "Profilprüfung abgeschlossen".

Wenn er grün ist, können Sie auf "ICC-Profil speichern" tippen, und die Kalibrierung ist abgeschlossen.

Wenn er rot ist, müssen Sie die Kalibrierung wiederholen.

- Tippen Sie auf die Schaltfläche X des PrintWizard Fensters um die Einstellungen abzuspeichern und die Einrichtung abzuschließen.

## **Kopierfunktion aktivieren - (optional)**

Um die Kopierfunktion zu aktivieren gehen Sie wie folgt vor:

- Wechseln Sie zur ScanWizard Status Bar.
- Öffnen Sie das ScanWizard Poweruser Konfigurationsmenü durch tippen auf die Schaltfläche CONFIG SW.
- Wechseln Sie im Fenster SCANWIZARD CONFIGURATION zum Reiter WORKFLOW.
- Aktivieren Sie die Checkbox am Beginn der Zeile EXPORT FILE IMMEDIATELY AFTER SCANNING.
- Tippen Sie auf die Schaltfläche RESTART SCANWIZARD um die Einstellung zu speichern.

Der Neustart des ScanWizard meldet automatisch den Benutzer Poweruser ab und den Benutzer Default als aktiven Scannerbenutzer an.

Nach dem Neustart wird auf der linken Seite des ScanWizard Menüs der Kopierbutton angezeigt.

Auf der rechten Seite erscheint die Leiste der aktivierten Ausgabeprofile.

Ende des Dokumentes



