

Hoogwaardig openbaar vervoer voor Limburg

De trambus tussen Hasselt, Campus Diepenbeek, Genk en Maasmechelen komt naar je toe!



P. 4
Ontdek het tracé
en de 14 haltes

P. 10
Een comfortabel
voertuig met vele
troeven

P. 12-19
De 4 gemeentes
onder de loep

WOORD VOORAF



Beste lezer,

In deze eerste editie van het trambusmagazine informeren we je over vervoer in jouw buurt. We leggen uit wat het project inhoudt, hoever we staan en wat de troeven zijn van de trambus. We nemen ook de verschillende gemeentes onder de loep waar de trambus passeert. We laten niet alleen de burgemeesters aan het woord maar ook verschillende enthousiaste Limburgers die uitkijken naar de komst van deze nieuwe verbinding.

Niet enkel Hasselt en Maasmechelen worden beter met elkaar verbonden. De provinciehoofdstad wordt de uitvalsbasis voor nog meer hoogwaardig openbaar vervoer. Zo werken we op vraag van Vlaams minister Lydia Peeters aan een trambus tussen Hasselt en Maastricht en tussen Hasselt en Noord-Limburg. Deze 3 nieuwe lijnen hoogwaardig openbaar vervoer verbeteren de duurzame mobiliteit in Limburg.

Veel leesplezier!



Wouter Casteels
Algemeen manager **De Werkvennootschap**

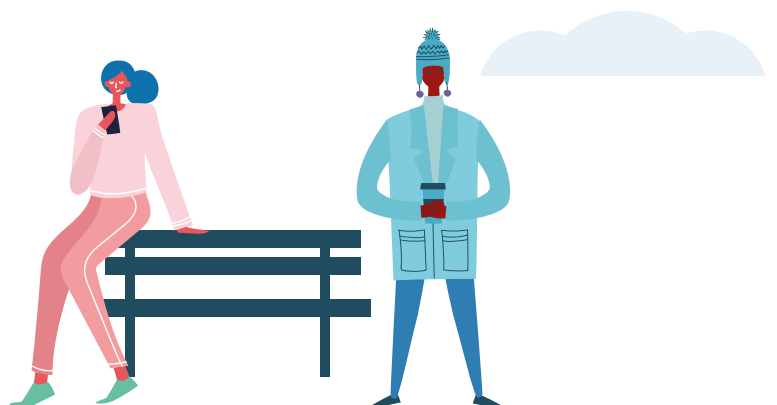
INTRO

De trambus komt naar je toe!

Er komt een nieuwe verbinding voor een elektrische trambus tussen Hasselt en Maasmechelen. Dit hoogwaardig openbaar vervoer zal Hasselt, campus Diepenbeek, Genk en Maasmechelen efficiënt met elkaar verbinden. De trambus zal zorgen voor meer duurzame verplaatsingen.

Het tracé voor de trambus tussen Hasselt en Maasmechelen is in totaal 39 km lang en telt 14 haltes. De trambus zal zo veel mogelijk op een eigen bedding rijden. Zo hoeft het voertuig zich niet te bewegen tussen het andere verkeer en kan het stipt rijden. Op minder dan een uur legt de trambus het volledige tracé af en om het kwartier kan je opstappen. De vrije bedding zorgt ook voor een vlakke ondergrond met weinig bochten onderweg. Dit verhoogt het reiscomfort.

Om overal een vrije bedding aan te leggen zijn er heel wat werken nodig. We willen zo weinig mogelijk open ruimte innemen en nieuwe verharding aanleggen. Daarom leggen we de trambusbedding vooral aan op de bestaande wegen. We grijpen ook de kans om te vergroenen en zo de leefkwaliteit te verhogen.





Lydia Peeters

Vlaams minister van **Mobiliteit en Openbare Werken**

INTERVIEW MET VLAAMS MINISTER LYDIA PEETERS

Waarom is de trambus zo belangrijk voor Limburg?

Peeters: "Vandaag nemen mensen in Limburg, meer dan in andere provincies, de auto voor veel verplaatsingen. Willen we daar verandering in brengen en onze provincie verduurzamen, dan is het nodig dat meer mensen het openbaar vervoer nemen. En als we willen dat meer Limburgers het openbaar vervoer nemen, dan hebben we nood aan hoogwaardig openbaar vervoer."

Wat is de grote troef van de verbinding tussen Hasselt en Maasmechelen?

Peeters: "De belangrijkste attractiepolen op de as Hasselt - Genk - Maasmechelen worden op een vlotte en comfortabele manier verbonden: vanuit het station van Hasselt bereik je de scholencampus Elfde Linie, de universitaire campus in Diepenbeek, het station van Genk en Terhills in Maasmechelen. De trambus zorgt voor een vlotte verbinding met bedrijventerreinen,

"De trambus rijdt in 2024 al op de eerste stukken in een vrije bedding."

innovatiehubs en verschillende stadscentra in de regio. Dit maakt het in de toekomst mogelijk om met de trambus naar school of naar je werk te gaan. Door in te zetten op comfort, betrouwbaarheid en frequentie bieden we een echt alternatief voor de auto."

De Limburger wacht al lang op deze verbinding. Komt daar verandering in?

Peeters: "Dat klopt. Al 20 jaar liggen er plannen op tafel om het openbaar vervoer in Limburg performanter te maken. Het zogenaamde Spartacusplan telde o.a. 3 snelle lijnen van en naar Hasselt. In mei 2020 beslisten we in de Vlaamse Regering om voor de lijn tussen Hasselt en Maasmechelen een versnelling hoger te schakelen en een trambusverbinding tot stand te brengen. We gaven opdracht aan De Werkvennootschap om dit in goede banen te leiden en volop in te zetten op versnelde realisatie. Met resultaat!"

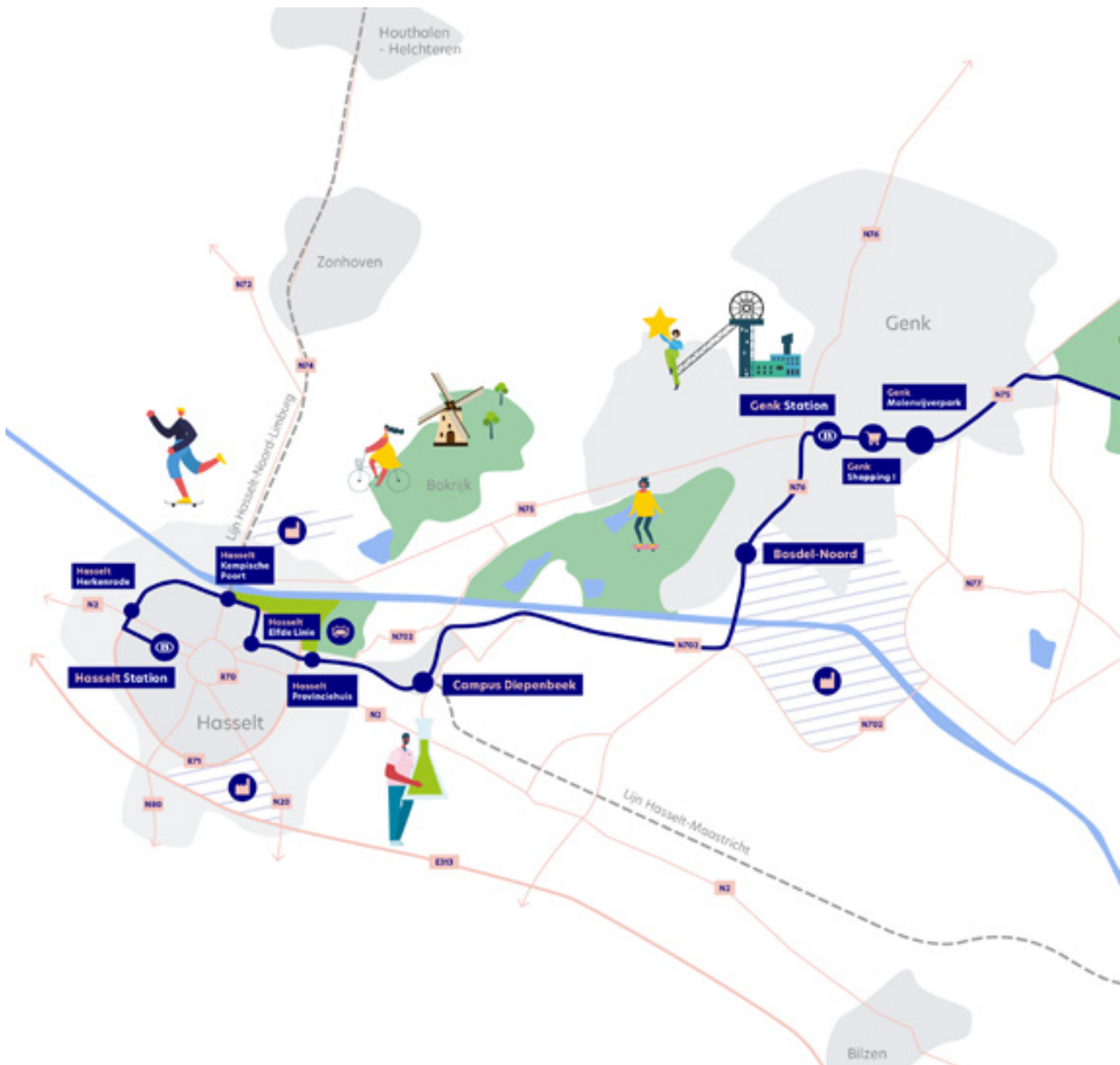
Wanneer zal de eerste trambus kunnen rijden?

Peeters: "Het volledige tracé aanleggen vraagt heel wat studiewerk, procedures en investeringen. De realisatie is daarom opgedeeld in verschillende fases. Zo kan de trambus in 2024 al op de eerste stukken in een vrije bedding rijden. Via een aantal infrastructuurwerken kunnen we deze legislatuur in elke gemeente waar de trambus rijdt al een stuk van die vrije bedding realiseren. Zo ging deze zomer de eerste schop in de grond op de Koning Boudewijnlaan in Hasselt. Kort erna volgden Diepenbeek en Genk. In de loop van 2024 volgen nog een reeks belangrijke infrastructuurwerken. De veranderingen zijn eindelijk zichtbaar op het terrein. We zitten echt op kruissnelheid."

TRACÉ EN HALTES

Waar passeert de trambus?

















Op deze kaart zie je het tracé van de nieuwe verbinding voor de trambus tussen Hasselt, Campus Diepenbeek, Genk en Maasmechelen. Het is in totaal 39 km lang.



Om het kwartier
kan je de trambus nemen!
Dat is de grootste troef.
Je hoeft bijna niet meer op
je horloge te kijken en je kan
sneller overstappen op andere
bussen en treinen.



DE VEERTIEN HALTES

-   **Hasselt Station**
- Hasselt Herkenrode**
-   **Hasselt Kempische Poort**
-   **Hasselt Elfde Linie**
- Hasselt Provinciehuis**
-  **Campus Diepenbeek**
-  **Bosdel-Noord**
-   **Genk Station**
-  **Genk Shopping I**
-   **Genk Molenvijverpark**
-  **Maasmechelen Park & Ride**
-  **Maasmechelen Gemeentehuis**
- Maasmechelen M2 Shopping**
-  **Maasmechelen TerHills**

Wat doen we wanneer?



Een vrije bedding aanleggen voor de nieuwe trambus vraagt heel wat infrastructuurwerken. We zetten alles op alles om de trambus tussen Hasselt en Maasmechelen zo snel mogelijk in te zetten. Dit doen we door te werken in twee fases:



..... FASE 1
—— FASE 2

FASE 1 - 2023-2025

In juni 2023 ging de schop voor de eerste keer in de grond. De werken aan de Koning Boudewijnlaan in Hasselt zijn de eerste van een hele reeks werken op korte termijn. Dankzij dit soort ingrepen kunnen we de trambus al snel inzetten en kunnen de reizigers binnenkort genieten van de voordelen.

Momenteel wordt het studiewerk afgerond voor meer ingrijpende werkzaamheden zoals de herinrichting van de Grote Ring (R71) in Hasselt en de doortochten van de trambus in Genk en Maasmechelen.

FASE 2 - na 2025

Na het studiewerk kunnen de werken starten om de doortochten en andere ingrijpende infrastructuur aan te leggen.

We leggen de trambusbedding zoveel mogelijk aan binnen het bestaande openbaar domein en proberen daarbij zo min mogelijk open ruimte te verharderen. We gaan op zoek naar ruimtelijke kansen om de leefkwaliteit van de omgeving te verhogen.

We voorzien zo veel mogelijk overstapmogelijkheden langs het tracé voor andere bussen, fietsen, deelsteps, deelwagens ...

INTERVIEW MET DE PROJECTLEIDER

Tom Willems van De Werkvennootschap is integraal projectleider van het trambustracé. Hij legt uit hoe de verschillende fases bijdragen aan een slim en duurzaam traject.

Waarom wordt het trambustracé in twee fases voltooid?

Tom: "Dit is een doordachte keuze. Door stap voor stap te werken, vermijden we vast te lopen in grote werkzaamheden en discussies. De werken op korte termijn zorgen nu al voor veranderingen in het straatbeeld en verbeteringen voor de reizigers. Ik denk dan aan de vrije bedding voor de trambus tussen centrum Hasselt en de universitaire campus in Diepenbeek. Die bedding zal er al liggen na de eerste fase."

Welke voordelen heeft deze aanpak?

Tom: "De flexibiliteit van de trambus laat een versnelde realisatie toe. We kunnen een snelle start nemen door de werken te plannen in twee fases. Het is gewoon een slimme aanpak die werkt. Kijk naar de Ringtrambus in de Vlaamse Rand (verbinding tussen Heizel en Brussels Airport). Zo zal de trambus op bepaalde stukken op het tracé al in eigen bedding in 2024 kunnen rijden en dit om het kwartier. Daarnaast kunnen we bij de ingrijpende werken in de tweede fase meer rekening houden met lokale ambities én bezorgdheden, zonder dat alles geblokkeerd geraakt. Zo overleggen we met inwoners over de herinrichting van centrum Genk en de Rijksweg in Maasmechelen."



Tom Willems

Projectleider De Werkvennootschap

"De trambus neemt een snelle start door de werken te plannen in twee fases."



Aanleg vrije trambusbedding te Genk



Visualisatie halteplein te Diepenbeek

Comfortabel wachten op de trambus

De trambus tussen Hasselt en Maasmechelen zal 14 keer stoppen. Reizigers zullen aan de haltes aangenaam en beschut kunnen wachten op de trambus en vlot kunnen in- en uitstappen op het voertuig. De lat voor de architectuur van de nieuwe haltes ligt hoog. Op campus Diepenbeek staat momenteel een testopstelling van een luifel.

Een lichte houten luifelstructuur wordt kenmerkend voor de haltes. De luifel is flexibel en kan verschillende vormen aannemen, afhankelijk van de halteomgeving. Zo kunnen we op maat werken.

Aandacht voor de omgeving

De haltes zullen over heel het tracé heen herkenbaar zijn en tegelijk inspelen op de specifieke plek. Zo knipoogt de materiaalkeuze van hout naar de groene omgeving van de streek. De haltes worden ook op een duurzame manier ontworpen met aandacht voor de opvang van regenwater.

Vlot overstappen

De halteomgevingen zullen integraal toegankelijk zijn en comfort bieden. De perrons, de schuilinfrastructuur en de fietsenstallingen krijgen telkens één aansluitend dak. Zo kan je bij regen of wind schuilen. Zowel de trambus als de gewone bus kan stoppen aan de perrons. Je kan er vlot en zonder tijd te verliezen van het ene voertuig op het andere overstappen.

Ontdek de testopstelling

Je kan de testopstelling bezichtigen aan Wetenschapspark 34 in Diepenbeek. De luifel staat aan het kruispunt van de Agoralaan en het Wetenschapspark. Op het testmodel worden belastingsproeven uitgevoerd om de rekenmodellen voor het berekenen van de stabiliteit van de luifels te kalibreren. De definitieve haltes worden intussen verder ontworpen.



Testopstelling te Diepenbeek



Jonas Fransen
Student in Diepenbeek

“Een halte die bijdraagt aan een mooiere campusomgeving is voor alle studenten een goede zaak.”

Aandacht voor fietsers en voetgangers

De aanleg van een nieuwe bedding biedt op heel wat plaatsen kansen om de infrastructuur te verbeteren. Bij elke heraanleg bekijken we hoe de omgeving veiliger en aangenamer te maken voor voetgangers en fietsers.

- We maken elke halte vlot bereikbaar voor fietsers en voetgangers.
- We laten nieuwe fietspaden zo goed mogelijk aantakken op bestaande fietsverbindingen.
- We voorzien zo veel mogelijk overdekte fietsenstallingen en ook parkeerplaatsen voor bakfietsen.
- Op sommige plekken voorzien we fietsherstelpunten.



Eliane Luys

Voorzitter VZW Regenbooghuis

“Een overheid die geeft om haar fietsers zet in op extra fietspaden en fietsenstallingen. Ik heb me speciaal een bakfiets aangeschaft om bij te dragen aan een duurzamer Limburg.”

Meer groen bij aanleg van nieuw tracé

Het openbaar domein gaat op heel wat plaatsen op de schop. Bij de plannen voor de herinrichting trekken we de kaart van vergroening.

- We maken alle halteomgevingen zo groen mogelijk.
- We vangen zo veel mogelijk regenwater op in de groenzones om te laten infiltreren in de bodem.
- Waar mogelijk planten we extra groen en bomen aan.
- De vrije bedding krijgt op sommige plaatsen tweesporenbeton met een groenstrook ertussen.



Van trambus op deelfiets aan Hoppinpunt

De trambus wordt een belangrijk duurzaam transportmiddel. Afhankelijk van het Hoppinpunt vind je er een ruime fietsenstalling, plaatsen voor deelwagens, deelfietsen, en/of routes naar nabije parkings. Dit is een plek waar je vlot kan overstappen op andere vervoermiddelen om tot op je eindbestemming te geraken. Zo wordt combimobiliteit gestimuleerd.

Wat is Hoppin?

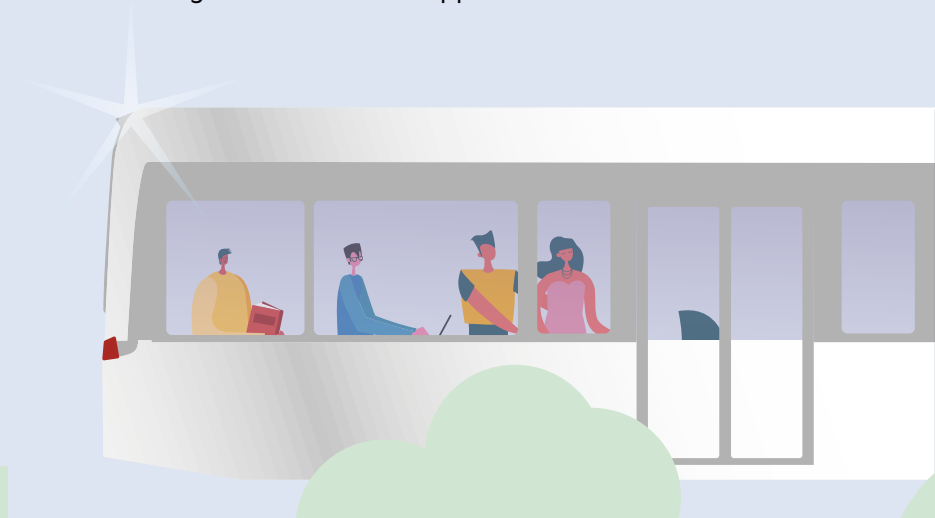
Hoppin is 's ochtends op je fiets springen, de trein aan het station nemen en met de trambus voor je werk stoppen. Maar Hoppin is ook je auto parkeren in een park-and-ride en overstappen op de trambus en met een deelfiets de laatste kilometer afleggen. Hoppin is flexibel reizen van A naar B door vervoermiddelen op elkaar af te stemmen, zodat je makkelijk je bestemming bereikt.

www.hoppin.be

Troeven van de trambus

Een ritje op de trambus wordt een aangename ervaring. De Lijn heeft 17 gloednieuwe voertuigen besteld die veel comfort bieden.

Een trambus combineert de troeven van een bus en een tram. Het voertuig is net als een bus flexibel, maar heeft het extra comfort van een tram. Een trambus rijdt niet op sporen, maar wel zo veel mogelijk in een eigen bedding. Zo wordt de trambus niet gehinderd door het andere verkeer, kan hij stipt rijden en vlot zijn bestemming bereiken. Dankzij de vlakke ondergrond van de eigen bedding, voelt rijden met een trambus erg comfortabel aan. De perrons lopen naadloos over op de vloer van de trambus. Zo kunnen alle reizigers vlot in- en uitstappen.



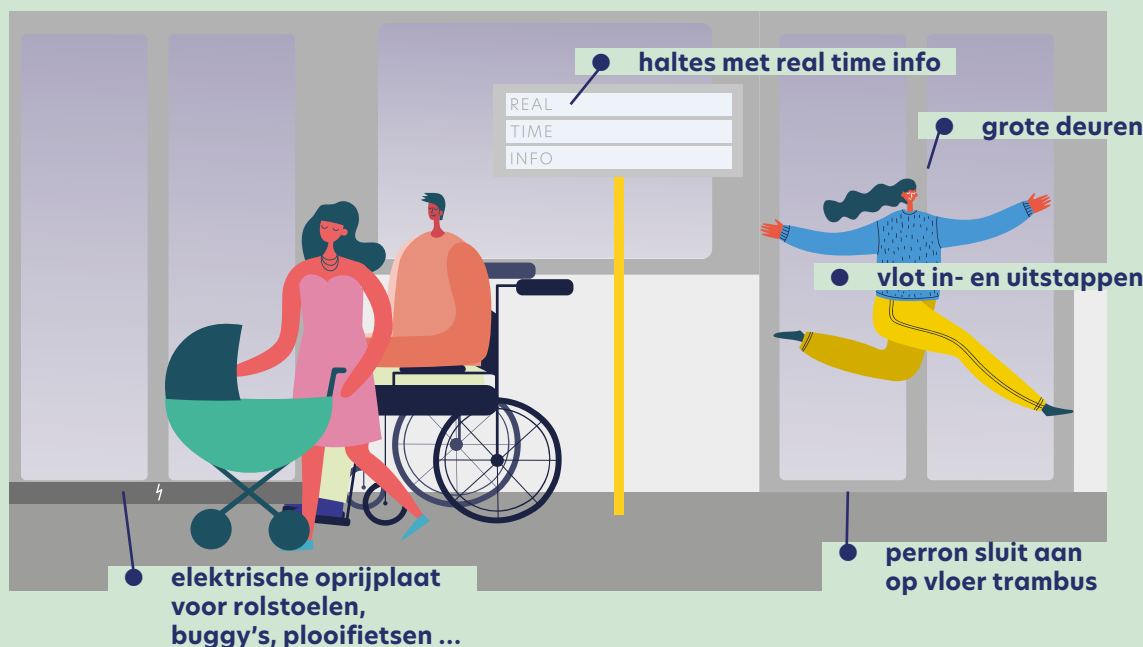
traject 39 km

14 stops

enkele rit duurt 55 minuten

om de 15 minuten
een trambus

Comfort



Voordelen tegenover tram

- goedkopere aanleg
- snellere aanleg
- bedding ook voor bussen

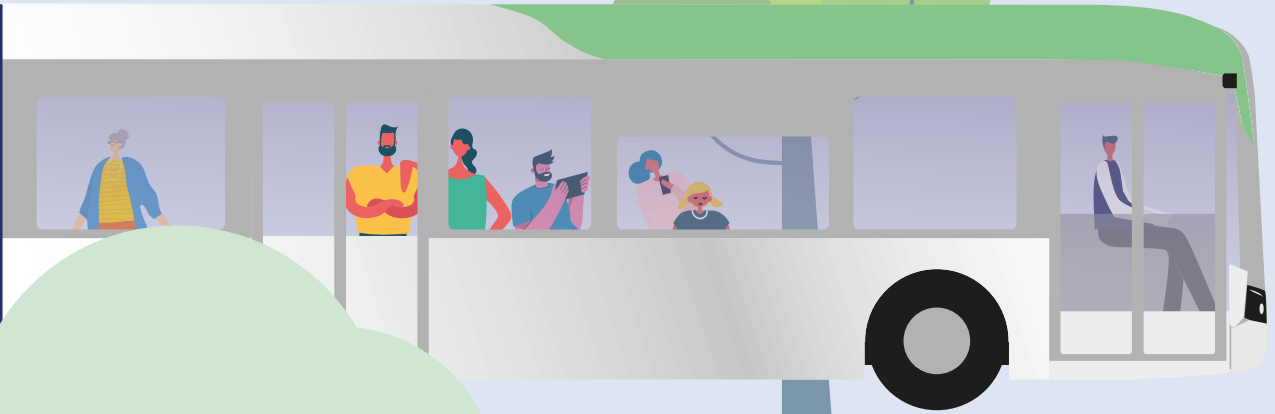
Duurzaam

- volledig elektrisch

“We bestelden 17 trambussen bij constructeur VDL in Roeselare. We verwachten dat die hoogwaardige elektrische voertuigen in het voorjaar van 2024 worden geleverd. De voertuigen zijn 18 meter lang en zijn voorzien van alle comfort. Naast dat comfort is ook de stiptheid van de rit van groot belang om reizigers te overtuigen.”

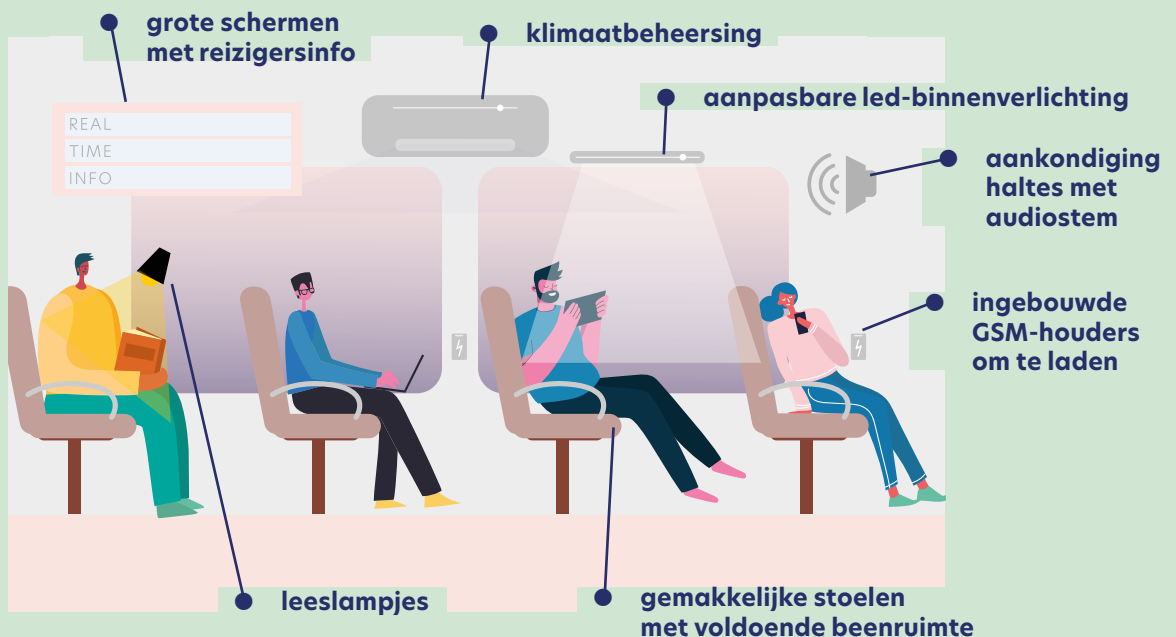


Ann Schoubs
Directeur-generaal De Lijn



- 18 m lang
- 45 zitplaatsen
- maximaal 120 reizigers
- maximale snelheid 85 km/uur

In het voertuig



De trambus in Hasselt

De nieuwe verbinding voor de trambus tussen Hasselt en Maasmechelen start aan het station van Hasselt. Dit is een belangrijk verkeersknooppunt voor de provincie Limburg. Het totale tracé op Hasselts grondgebied is 6,5 km en telt 5 haltes.



De haltes in Hasselt



Halte Hasselt Station

De trambus stopt aan het station zodat je vlot kan overstappen op of van de trein.



Halte Herkenrode

De trambus volgt de Grote Ring en stopt aan halte Herkenrode, vlak bij de sporthal Alverberg en verschillende warenhuizen. Iets verderop geniet je van de natuur in Prinsbeemden.



Halte Kempische Poort

Aan het kruispunt van de Grote Ring met de N74, de Kempische Poort, komt een halte in afstemming met Lijn 3 (Noord-Zuid Limburg). Dit om de overstap tussen de Lijnen 2 en 3 zo vlot en comfortabel mogelijk te maken.

INTERVIEW MET DE BURGEMEESTER

Burgemeester van Hasselt Steven Vandeput is enthousiast over de komst van de nieuwe trambus. We stelden hem enkele vragen.



Steven **Vandeput**
Burgemeester van **Hasselt**

© Boumediene Belbachir

“Hasselt is hét knooppunt van openbaar vervoer binnen onze provincie. Deze trambus is in dat opzicht een serieuze stap voorwaarts.”

Waarom is de trambus zo belangrijk voor Hasselt?

Steven Vandeput: “Hasselt blijft groeien als woon-, werk-, studenten- en belevingsstad. Daarom is hoogwaardig vervoer van en naar onze stad absoluut noodzakelijk. De verbindingen tussen Hasselt en Genk zijn de drukst bezette in de provincie. Deze trambus is in dat opzicht een serieuze stap voorwaarts.”

De eerste schop ging in de grond in de Koning Boudewijnlaan. Wat gebeurt daar precies?

Vandeput: “We zien de aanleg van de vrije bedding als een kans om deze belangrijke toegangsweg naar Hasselt te transformeren tot een aangename onthaalpoort. Het hoogwaardig openbaar vervoer en de wagen krijgen een specifieke plek en we maken ook meer plaats voor voetgangers en fietsers. Drie nieuwe bomenrijen zullen meer groen creëren langs de volledige Koning Boudewijnlaan.”

Is de trambus ook interessant voor mensen die niet van Hasselt of Limburg komen?

Vandeput: “Hasselt is hét knooppunt van openbaar vervoer binnen onze provincie. De Limburgse pendelaars naar Antwerpen, Brussel en de rest van Vlaanderen moeten vlot het treinstation kunnen bereiken. Ook voor pendelaars en studenten die tussen de verschillende Limburgse hoeken van onze provincie reizen, is deze lijn cruciaal.”



“De vergroening van de Koning Boudewijnlaan maakt de omgeving niet alleen aangenamer voor passagiers op de trambus, maar voor iedereen in Hasselt.”



Halte Elfde Linie

De trambus zal de campus op de Elfde Liniestraat aandoen en daarmee de groeiende studentenbuurt bedienen. Binnen dit en 5 jaar zullen hier 12.000 leerlingen en jongeren studeren.



Halte Provinciehuis

Door deze halte is niet enkel het Provinciehuis vlot bereikbaar, maar ook alle omliggende attractiepolen zoals Plopsa Indoor, Trixxo Arena en Kinopolis.

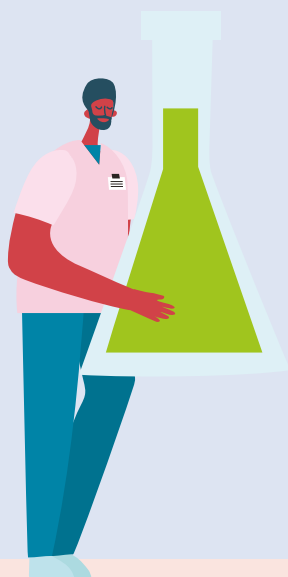


Oeman **Egiev**
Inwoner van **Hasselt**

DETAIL

De trambus in Diepenbeek

Vanuit Hasselt rijdt de trambus richting Diepenbeek naar de scholencampus. Dit is een belangrijke bestemming voor studenten, bezoekers en werknemers van de campus. Het tracé op Diepenbeeks grondgebied telt 7,5 km.



De halte in Diepenbeek



Halte Campus Diepenbeek

De halte is voorzien in het hart van de campus, centraal tussen de verschillende hogescholen en de universiteit. Ook het wetenschapspark en de sportfaciliteiten worden bediend. Aan deze halte is op termijn een overstap op lijn 1, naar Maastricht mogelijk.

INTERVIEW MET DE BURGEMEESTER

Volgens Rik Kriekels, de burgemeester van Diepenbeek, is de gemeente helemaal klaar voor de komst van de trambus.

Wat betekent de trambus voor inwoners van Diepenbeek en voor studenten?

Kriekels: "De nieuwe trambusverbinding tussen Hasselt en Maasmechelen biedt heel wat kansen voor Diepenbeek. Ze zorgt voor een efficiënte verbinding van en naar de campus en grote steden in de buurt. De lijn voor hoogwaardig openbaar vervoer wordt een absolute meerwaarde voor mensen die werken en studeren in Diepenbeek."

Wat verandert er aan de campusomgeving met de komst van de trambus?

Kriekels: "We willen de campus omvormen tot een belevingsvolle ontmoetingsplek voor alle Limburgers. Dat doen we door een groene parkboulevard in te richten op de Agoralaan met een trambushalte waar studenten comfortabel kunnen wachten op de trambus. Het is deel van ons breder plan om de hele campusomgeving duurzamer, groener en autoluw te maken."

Kan je vlot overstappen op ander vervoer?

Kriekels: "De Hoppinpunten aan het station en de campus vormen een cruciale schakel voor de studenten in Diepenbeek en de regio. Het is een plek waar alternatieven voor de auto worden aangeboden. De verdere uitbouw van de stationsomgeving zorgt uiteraard ook voor een bredere uitstraling van de gemeente en daar kunnen we alleen maar blij om zijn."



Rik Kriekels

Burgemeester van Diepenbeek

"De trambus wordt een absolute meerwaarde voor mensen die werken en studeren in Diepenbeek"



Yoni Van Reeth

Student in Diepenbeek



"Betere fietsvoorzieningen aan de campus zijn voor veel studenten zeer interessant."

De trambus in Genk

De nieuwe verbinding voor de trambus tussen Hasselt en Maasmechelen zal ook door Genk rijden. De trambus volgt de Europalaan recht door het centrum van Genk richting Maasmechelen. Het totale tracé op Genks grondgebied is 12,5 km en telt 4 haltes.



De haltes in Genk



Halte Bosdel-Noord

De halte Bosdel-Noord sluit goed aan het bedrijventerrein Genk-Zuid en de woonwijk Termien. De omgeving leent zich ook tot een goede inpassing in het fietsnetwerk én een aantrekkelijke en comfortabele halte-omgeving.



Halte Genk Station

De halte aan het station zorgt dat je vlot kan overstappen op de trein of andere bussen die hier halteren. Ook trekpleisters zoals het stadhuis en de bibliotheek zijn vanuit deze halte gemakkelijk bereikbaar.



Halte Genk Shopping 1

Genk Shopping 1 wordt ook vlot bereikbaar met de trambus. Van hieruit kan je ook overstappen op de andere buslijnen.

INTERVIEW MET DE BURGEMEESTER

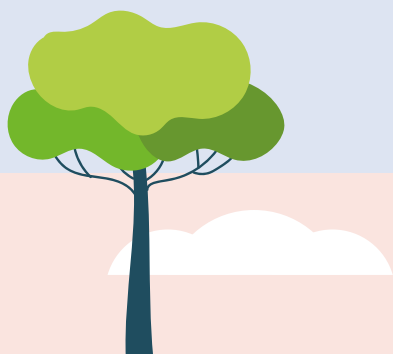


Wim Dries
Burgemeester van Genk

© stad Genk

“Als één van de groenste centrumsteden van België wil Genk de omliggende natuur tot in het stadscentrum trekken.”

Wim Dries, burgemeester van Genk, ziet met de komst van de trambus nieuwe kansen ontstaan voor Genk. Hij beantwoordt enkele vragen.



Halte Genk Molenvijverpark

Het milieu- en natuureducatiecentrum Heempark, gelegen in het Molenvijverpark, krijgt een halte met een goede verbinding naar het Synaps Park – Zorgcampus ZOL.

Wat zijn de voordelen van de nieuwe trambus?

Dries: “Jongeren die in Hasselt of Diepenbeek studeren, kunnen hun dagelijks vervoer veel beter plannen. Ook pendelaars uit de industriezone aan Bosdel kunnen dankzij de toekomstige fiets snelweg, de trambushalte en een nieuw Hoppinpunt hun werkplek snel en veilig bereiken. Ook voor bezoekers en werknemers van het ZOL-Ziekenhuis zal een vlotte en toegankelijke verbinding voorzien worden.”

Wat betekent de nieuwe trambus voor mensen die Genk bezoeken?

Dries: “Genk moet als knooppunt in Limburg voor iedereen goed bereikbaar zijn. De trambus garandeert een snelle verbinding voor mensen binnen en buiten Limburg. De aansluiting met het treinstation in het centrum van onze stad betekent dat deze verbinding een win is voor bezoekers, toeristen en werknemers.”

Wat verandert er in het centrum van Genk?

Dries: “Als één van de groenste centrumsteden van België wil Genk de omliggende natuur tot in het stadscentrum trekken. Zo kunnen we werk maken van een groene Europalaan die veel minder verhard is en komt er meer ruimte voor de actieve weggebruiker. Het stationsplein wordt met een gloednieuw Hoppinpunt het belangrijkste mobiliteitsknooppunt voor de hele regio Limburg-Oost. Mensen zullen hier gemakkelijk kunnen overstappen dankzij nieuwe deelauto's en elektrische deelfietsen.”



Guido Coenen
Gepensioneerd inwoner uit Genk

“Ik ben blij dat ik opnieuw sneller en makkelijker met het openbaar vervoer tot in Maasmechelen zal geraken.”

DETAIL

De trambus in Maasmechelen

De trambus rijdt Maasmechelen binnen langs de E314. Hij volgt de Rijksweg door het centrum van de gemeente en eindigt aan Terhills. Het totale tracé op Maasmechels grondgebied is 12,5 km en telt 4 haltes.



De haltes in Maasmechelen



Halte Park & Ride

De trambus stopt bij de carpoolparking aan het op- en afrittencomplex van de E314.



Halte Gemeentehuis

De trambus stopt in het centrum van Maasmechelen.



Halte M2 Shopping

De halte ontsluit de Eisdentuinwijk en bedient het M2 Shopping center.

INTERVIEW MET DE BURGEMEESTER

Raf Terwingen, burgemeester van Maasmechelen, is blij met de komst van de nieuwe trambus. Dit schept heel wat extra kansen voor de gemeente.

Wat betekent de trambus voor Maasmechelen?

Terwingen: "De trambusverbinding tussen Maasmechelen en Hasselt is een historische kans voor onze stad om verlost te geraken van die lelijke, verkeersonveilige Rijksweg die sinds de jaren 70 van de vorige eeuw onze gemeente in twee deelt. We richten de baan opnieuw in met een gloednieuwe bedding voor de trambus."



Welke kansen biedt de aanleg van de vrije bedding in het centrum?

Terwingen: "Dankzij de heraanleg wordt de Rijksweg een nieuwe woonboulevard die het oude Mechelen-aan-de-Maas verbindt met Eisden. Tegelijkertijd kiezen we voor een nieuwe vorm van mobiliteit die het ziekenhuis, het centrum van Genk en Hasselt makkelijker bereikbaar maken. Vanuit Hasselt kan je dan met de trein verder reizen."

Is de trambus een stap vooruit voor de Maasmechelaars?

Terwingen: "Absoluut. Al onze inwoners hebben er baat bij, maar vooral ook de mensen die geen auto bezitten. De trambus maakt het gemakkelijker om onze gemeente te doorkruisen met openbaar vervoer. Ook fietsers krijgen meer plaats. Autoverkeer zal beter omgeleid worden via de ontsluitingsweg."



Raf Terwingen
Burgemeester van Maasmechelen

"De trambusverbinding tussen Maasmechelen en Hasselt is een historische kans om verlost te geraken van die lelijke, verkeersonveilige Rijksweg."

"We hebben nood aan gemakkelijk en toegankelijk openbaar vervoer dat Limburg beter bereikbaar maakt."



Halte Terhills

Vanaf de eindhalte kan je eenvoudig naar Nationaal Park Hoge Kempen, de cinema of Maasmechelen Village.



Cagri Yilmaz
Inwoner van Maasmechelen

Werken in uitvoering

De eerste werken voor de aanleg van de vrije bedding zijn gestart in juni 2023 in Hasselt. Kort daarna volgden Diepenbeek en Genk. We geven een overzicht van de werven.



Hasselt

START? 19 juni 2023

WAAR? Koning Boudewijnlaan - tussen de Elfde Liniestraat en de Voorstraat

- WAT?**
- In elke rijrichting krijgt de trambus twee smalle betonsporen in een groene bedding.
 - Aan beide kanten komt een dubbelrichtingsfietspad en langs de kant van het zwembad ook een breed voetpad. Voor het gemotoriseerd verkeer voorzien we hier opnieuw één rijstrook per richting.
 - Verschillende bomenrijen en groene bermen maken van de laan een groene stadsentree die dezelfde sfeer uitstraalt als het Kapermolenpark.

EINDE? voorjaar 2024



Diepenbeek

START? 7 augustus 2023

WAAR? Boudewijnlaan - tussen Ginderoverstraat en Westerring

- WAT?**
- Er komt een vrije trambusbedding van 4 km door de pechstrook langs weerszijden van de weg om te vormen en de middenberm een beetje te versmallen.
 - Het wegdek wordt anders ingericht: in de twee richtingen komt een dubbele rijbaan met ernaast een eigen bedding voor de bus.
 - We versterken het groene karakter met de aanplanting van 109 extra bomen in de middenberm.

EINDE? voorjaar 2024



Genk

START? 2 oktober 2023

WAAR? Europalaan - tussen Oosterring en open afritten 'Genk-Oost' E314

- WAT?**
- Op beide weghelften vormen we de pechstrook om tot een volwaardige aparte busbaan van 2 km.
 - De bestaande rijstroken voor gemotoriseerd verkeer, 2 per richting, krijgen nieuwe asfalt en markeringen.
 - Aan de zijde van de Waterstraat-Brakenstraat passen we de taluds aan en zorgen we dat regenwater kan infiltreren in de bodem.

EINDE? voorjaar 2024



Kirsten Peeters & Leen Bobbaers
De Werkvennootschap

De Vlaamse Regering duidde De Werkvennootschap aan om de trambusverbinding tussen Hasselt en Maasmechelen aan te leggen. Deze organisatie heeft heel wat ervaring met grote en complexe mobiliteitsprojecten. Kirsten Peeters, technisch projectleider van De Werkvennootschap en Leen Bobbaers, projectmanager van het studieteam geven extra uitleg.

“We brengen zoveel mogelijk belanghebbenden samen om tot de beste oplossingen te komen”

Wie werkt er allemaal mee?

Kirsten: “We werken met veel verschillende mensen aan dit dossier. Van mobiliteitsdeskundigen, ingenieurs, architecten, stedenbouwkundigen en landschapontwerpers tot experts in participatie en communicatie. We hebben ze allemaal verzameld in het studieteam.”

Hoe begin je aan zo'n uitdaging?

Leen: “We beginnen met een studiefase waar we het project in een ruimer kader plaatsen. We onderzoeken de verschillende opties voor het tracé en toetsen deze opties af aan overeengekomen criteria. Zo kijken we naar mogelijke knelpunten en oplossingen. We houden rekening met de noden van de omgeving en het openbaar vervoer.”

Wie zetten jullie allemaal rond de tafel?

Kirsten: “We overleggen met lokale besturen, verschillende overheidsinstanties (De Lijn, Agentschap Wegen en Verkeer, De Vlaamse Waterweg, Agentschap Natuur en Bos ...), experts en met tal van stakeholders (bedrijven, verenigingen,

scholen ...) en we geven ook burgers de kans om mee na te denken. Door zoveel mogelijk ervaring en expertise samen te brengen, kunnen we tot de beste oplossingen komen. Samen timmeren we dus aan het trambustracé.”

Wat komt er nog allemaal bij kijken?

Leen: “Na het uitwerken van het finale ontwerp vragen we de nodige vergunningen aan voor de infrastructuurwerken. Daarnaast maken we de bestekken op om vervolgens aannemers aan te stellen. We volgen ook de werken in uitvoering op. Dan werken we ook nog nauw samen met De Lijn voor de noodzakelijke afstemming tussen infrastructuur en de bestelde elektrische voertuigen.”

Wat zit er in de pijplijn voor 2024?

Kirsten: “De eerste projecten in Hasselt, Diepenbeek en Genk zullen in het voorjaar klaar zijn voor het gebruik van de trambus. De komende jaren blijven we werken uitvoeren over het hele traject om de eigen bedding op verschillende plaatsen klaar te stomen zodat de trambus vlot en stipt kan rijden.”



“Het studieteam kan nieuwe inzichten van bezoekers verwerken in een volgend ontwerp van het trambustracé.”

In dialoog over de trambus

De inspraak van de bewoners van Hasselt, Diepenbeek, Genk en Maasmechelen speelt een cruciale rol in het ontwerp van het trambustracé. Zij kennen de omgeving namelijk als geen ander. Het zijn de toekomstige gebruikers van deze openbaar vervoerverbinding die ons het beste kunnen vertellen wat zij ervan verwachten. Daarom nodigen het studieteam en De Werkvennootschap bewoners geregeld uit voor info- en inspraakmomenten.

Waarom zijn deze info- en inspraakmomenten zo belangrijk voor de ontwikkeling van het trambustracé? Marijn Struyf, communicatiemanager van De Werkvennootschap, weet wat er allemaal bij komt kijken.

Wat kunnen mensen verwachten van de info- en inspraakmomenten?

Marijn: “Bezoekers van de infomomenten krijgen een tentoonstelling over de trambus en het tracé. Zo kunnen ze het project beter leren kennen. Het studieteam is er aanwezig om een update te geven over de ontwerpplannen. Op de inspraakmomenten kan iedereen in gesprek gaan met de leden van



Marijn Struyf

De Werkvennootschap

het team en suggesties en feedback geven op de plannen.”

Hoe gebruiken jullie de feedback van de burgers?

Marijn: “Het studieteam verzamelt de input, bezorgdheden en suggesties van de bezoekers. Na het publieksmoment wordt de feedback gebruikt om de plannen voor het trambustracé bij te sturen. Uiteraard kan niet elke opmerking worden meegenomen, maar het studieteam kan deze nieuwe inzichten verwerken in een beter ontwerp van het trambustracé.”

Hoe kan iedereen op de hoogte blijven van de trambus en het tracé?

Marijn: “In de eerste plaats kan iedereen terecht op onze website. Op hovhasseltmaasmechelen.be staat een volledig overzicht van het tracé en het laatste nieuws over de trambus. Iedereen kan zich ook inschrijven op onze nieuwsbrief waar we geregeld updates geven over de nieuwste ontwikkelingen. Je blijft ook altijd op de hoogte als je onze facebookpagina HOV Hasselt Maasmechelen volgt.”

Afgelopen info- en inspraakmomenten



Publieksmoment in Genk
18 oktober 2023



Infostand Maasmechelen Fietst!
17 september 2023



**Infostand op autovrije zondag
in Hasselt**
10 september 2023



**Info- en inspraakmoment voor
Maasmechelaars**
27 maart 2023



**Bewoners in gesprek
over Eindhalle Terhills**
28 november 2022



Infomarkt Campus Diepenbeek
24 oktober 2022



Infomarkt Genk
6 oktober 2022



Infostand Maasmechelen Fietst!
18 september 2022



**Infomarkt op autovrije zondag
in Hasselt**
11 september 2022



Infomarkt Genk
28 oktober 2021



Infomarkt Campus Diepenbeek
25 oktober 2021



Infomarkt in Hasselt
7 oktober 2021



Infomarkt Maasmechelen
30 september 2021

MEER WETEN OVER DE TRAMBUS TUSSEN HASSELT EN MAASMECHELEN?

- Schrijf je in op de digitale nieuwsbrief en blijf op de hoogte. Scan deze qr-code en laat je contactgegevens achter.



Colofon

Verantwoordelijke uitgever:

Wouter Casteels,
De Werkvennootschap,
p.a. Botanic Tower,
Sint-Lazaruslaan 4-10,
1210 Brussel

Hoofdredactie:

Marijn Struyf,
De Werkvennootschap

Redactie:

Common Ground

Vormgeving:

Common Ground

Fotografie:

Common Ground, Jente
Willems, Dieter Van
Caneghem
tenzij anders vermeld

Studiebureaus:

Studio
SPLII (Tractebel, Arcadis en
Common Ground), 51N4E,
MAAT ontwerpers

© januari 2024



- Surf naar www.hovhasseltmaasmechelen.be
- Volg ons op facebook [@hovhasseltmaasmechelen](https://www.facebook.com/hovhasseltmaasmechelen) #hovhasseltmaasmechelen
- Vragen en opmerkingen info@hovhasseltmaasmechelen.be