



## Statusrapport 14-05-2020/15-06-2020

Stamoplysninger	
Museum	Nordjyllands Historiske Museum
Museets kontaktperson	Torben Trier

Arkæologisk aktivitet			
Stednavn	Høje Støvring	Sted- og lokalitets nr.	120502-144
Museets journal nr.	ÅHM 6462 Etape IV		
SLKS journal nr.	20/01953		
Økonomitype:			
Forundersøgelse		Undersøgelse	
		X	
Godkendt budget i kr. inkl. moms	244.942,36	Styrelsens tilskud i kr.	

Delregnskab og sum af tidl. indsendte delregnskaber i kr. inkl. moms			
Delregnskab	138.654,64	Delregnskabs nr.	1
Sum af tidl. indsendte delregnskaber i kr. inkl. moms			

For endeligt regnskab			
Endeligt regnskab		Antal delregnskaber	
Endeligt regnskab i kr. inkl. moms	Foreligger ikke		

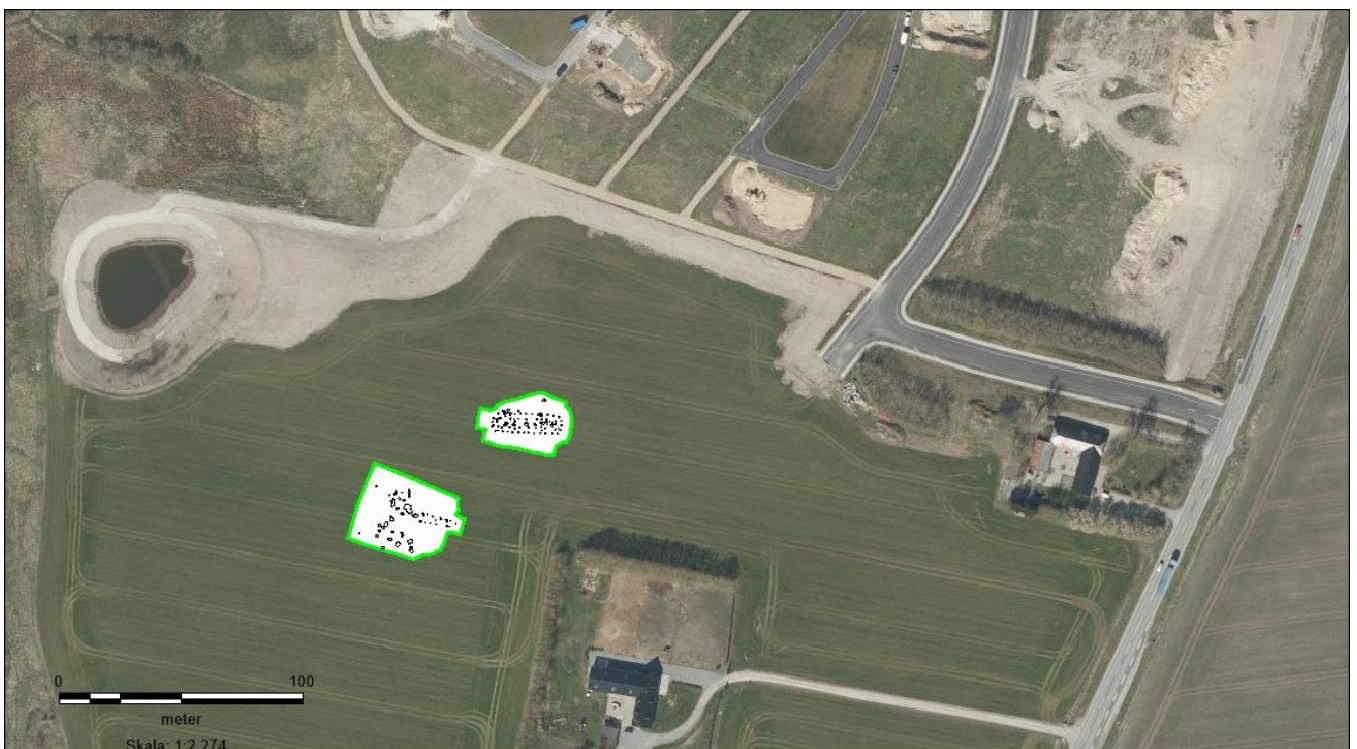
Beskrivelser
<p><b>Kort beskrivelse af fund:</b> Den arkæologiske undersøgelse resulterede i erkendelsen af et særdeles velbevaret langhus fra ældre bronzealder periode II-III (1.500-1.100 f.Kr.) i fundområde B. I fundområde C erkendtes tomten af et langhus, sandsynligvis fra yngre bronzealder-ældre jernalder, samt flere gruber som sandsynligvis udgør et aktivitetsområde som knytter sig til langhuset. Der blev undersøgt både kogegruber, materialetagningsgruber og en enkelt affaldsgrube hvor i der blev påtruffet enkelte skår fra lerkar.</p>
<p><b>Kort beskrivelse af frigivelser (jf. kortbilag):</b> Fundområderne B og C, som blev erkendt i forundersøgelsen etape III, og indstillet til udgravning på baggrund heraf, frigives hermed. Skulle der alligevel påtræffes fortidsminder under anlægsarbejdet, skal museumsloven stadig tages i betragtning. Anlægsarbejdet skal indstilles i det omfang det berører fortidsmindet, og museet skal</p>



kontaktes. Udgiver til eventuel yderligere undersøgelse vil i dette tilfælde afholdes af Slots- og Kulturstyrelsen.

## Bemærkninger

Eventuelle bemærkninger:



Med grøn streg ses de to udgravningsfelter som hermed frigives til byggeri. Største og sydlige fundområde er fundområde C, det mindste og nordlige felt er fundområde B.