

INSTRUKTION FÖR MEDLEMMAR GÄLLANDE GRÄVNING PÅ EGEN TOMT SAMT INSTALLATION AV ERHÅLLEN UTRUSTNING FÖR FIBER

Innehåll

1. Bakgrund
2. Tidplan för eget arbete
3. Förberedelser
4. Instruktioner
 - 4.1 Grävinstruktion
 - 4.2 Så här gör du på vägg inomhus
 - 4.3 Så här gör du på vägg utomhus
 - 4.4 Så här monterar du medieomvandlaren (CPE:n)
5. Formulär för att få materiel för arbete på egen tomt
6. Formulär för att bekräfta färdigställt arbete på egen tomt
7. Kontaktuppgifter till möjlig grävhelp

1. Bakgrund

Bygget av vårt fibernät på Harö finansieras till del av bidrag från Jordbruksverket och till del av medlemmarnas egna insatser. Medlemmarnas insats består av en ekonomisk del (insats- och anslutningsavgifter) samt arbete på den egna fastigheten.

2. Tidplan för eget arbete

Ert arbete på den egna fastigheten

Information om när arbetet måste vara klart för Inkoppling i er fastighet kommer att meddelas via mail.

3. Förberedelser

Fibern kan komma in till din tomt(gräns) på två sätt: Antingen via en elstolpe, eller nedgrävd. Information om var er **överlämningspunkt** är kommer att meddelas via mail.

Ditt jobb är:

- att gräva ner skyddsslang med en 7 mm- optoslang i. Fibern blåses senare in i optoslangen från kopplingskåpet fram till huset.
- att borra ett hål genom husväggen och, där hålet mynnar på utsidan, fästa en kopplingsbox.
- montera en medieomvandlare (även kallad CPE) över hålet i innerväggen.

OBS! Vi rekommenderar starkt att 7 mm optoslangen träs in i en 16 mm skyddsslang innan den grävs ner. Vid klamring på berg och vid stenig jord är skyddsslangen obligatorisk.

Där det inte går att gräva ner slangen ska ni klamra fast den på ytan/berget eller på annat vis se till att den ligger fast och skyddad.

När ni fått information om var överlämningspunkten är ska ni mäta den sträcka ni tänkt gräva eller klamra, från överlämningspunkten till

där ni vill dra in fibern i huset. Alltså först sträckan på marken, lägg sedan till avståndet från marken upp till platsen för hålet i väggen. Den uppmätta sträckan ska sedan skrivas in i det formulär ni hittar under punkten 5. **Mät noga med måttband eller motsvarande.**

4. Instruktioner till arbete på egen tomt

Det arbete som utförs av dig på din tomt är en del av arbetet för den kommande installationen, och uppkopplingen av din fastighet till att aktivt kunna ta del av tjänsterna via fibernätverket (internet, TV m.m.).

Det övriga arbetet som utförs av olika upphandlade leverantörer, sker i mark (grävning, klamring av slang), Sjö (sjökablar och landfästen) samt Luft (hängning av slangar i Vattenfalls elstolpar).

När förläggingsarbetet är färdigt kommer det fibertekniska arbetet igång och det är då man fyller "slangarna" med fiber, dvs. den tunna glastråd som tar oss ut på internet.

Det här arbetet utförs på så sätt att man blåser in fibertråden i slangarna.

När man har fyllt alla slangar med fibertråd så ska alla "ändar" kopplas ihop genom s.k. svetsning.

För att svetsning och inkoppling skall kunna ske på din fastighet så måste ditt arbete vara färdigt.

Nedan följer instruktioner för hur arbetet på den egna fastigheten ska gå till. **Innan arbetet påbörjas måste du göra en beställning göras på det material som behövs för det egna arbetet.** Ett formulär för det finns på vår hemsida:

www.harobredband.se, under fliken eget arbete.

När arbetet är klart ska ytterligare ett formulär, som också finns på hemsidan www.harobredband.se under fliken eget arbete, fyllas i som bekräftelse på att du gjort arbetet klart.

OBS!! Börja ditt förläggingsarbete ifrån huset dvs. sätt upp skarvbox, borra hål i yttervägg, trä in VP rör m.m. samt fästa Skyddsslang och optoslang skarvboxen samt klamra skyddsslangen på väggen. Med det här arbetssättet så försäkrar du dig om att det blir rätt längd vid huset och ev. överskott hamnar vid

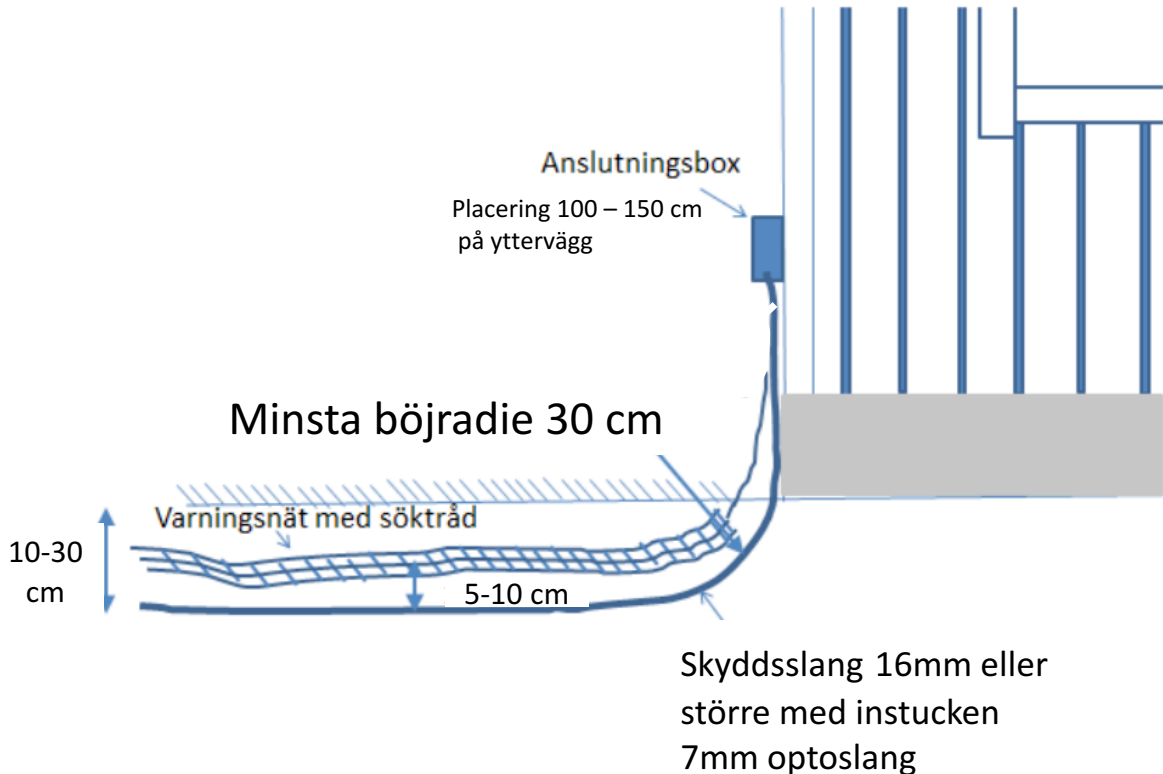
Överlämningspunkten (och hanteras av fiberinstalltören). **OBS!! DU FÅR INTE KAPA EV. ÖVERSKJUTANDE SLANGAR!! (krävs specialverktyg)**

4.1 Grävinstruktion

- 4.1.1 Hitta din överlämningspunkt, om du inte hittar den får du kontakta föreningen.
- 4.1.1 Trä in den färgade optoslangen genom skyddsslangen innan du gräver ner den. Optoslangen levereras till dig med en ändpropp i ena änden och är tejpad i den andra änden. **VIKTIGT** att inte smuts och fukt kommer in i optoslangen, kan omöjliggöra iblåsning av fiber.
- 4.1.3 Gräv från bestämd plats vid husvägg till överlämningspunkten.
- 4.1.4 För att fibertekniker ska kunna koppla ihop optoslang som lämnats av och den som går till ditt hus så måste du gräva så du frilägger en del av den överlämnande slangen. **Lämna 1 meter schakt öppet där slangarna möts.** När fibertekniker gjort sitt jobb så kan du fylla igen schaktet med skarven.
- 4.1.5 Du som har överlämningspunkten i en stolpe ska gräva till en decimeter före stolpen. Om det ligger sten mot stolpen så flytta inte dem, de kan ingå i stolpfundamentet.
- 4.1.6 Tips! Ofta finns en 22mm svartslang från elstolpen in till ditt hus. Den kan innehålla en svart, 8mm i diameter, telekabel. Om du vill kan du prova att dra ut den för att ersätta den med optoslangen (7mm)*, ofta ett bökigt jobb men du kan slippa gräva. **FÖRVÄXLA INTE DEN MED ELKABELN.**

* **TIPS!** Fäst optoslangen i den gamla telekabeln så har du ett dragsnöre som gör att det går mycket enklare att få igenom optoslangen.

4.1 Grävinstruktion, forts

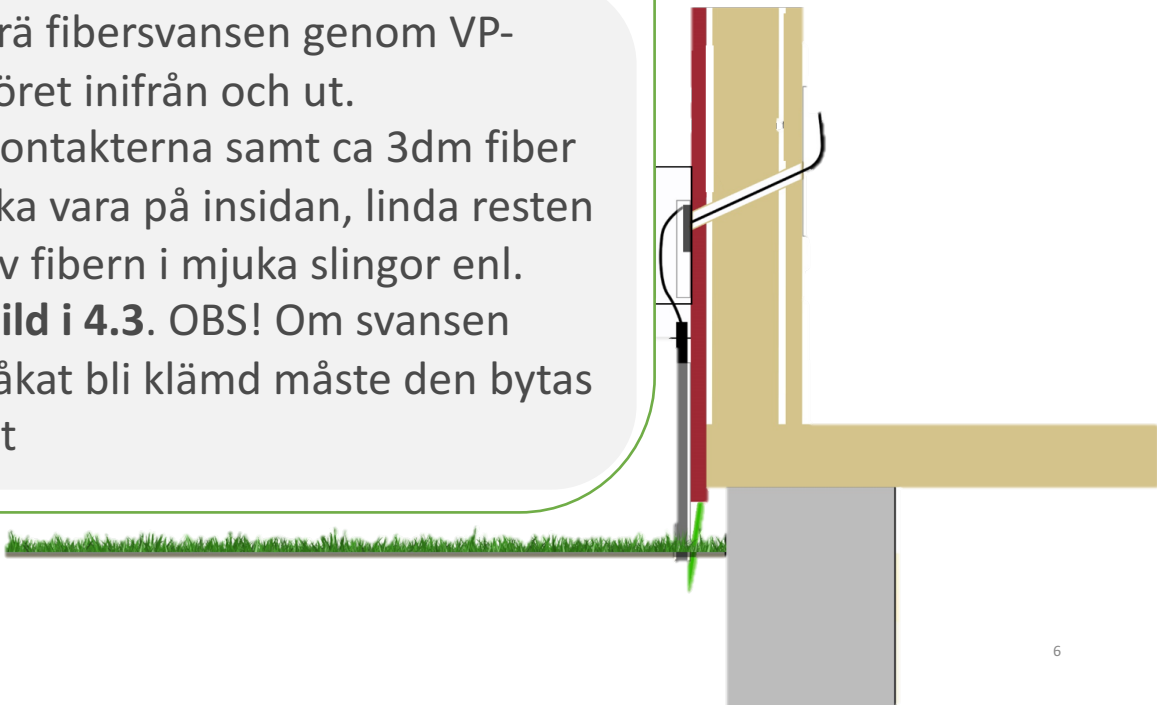


Öns mark ser ut som den gör, i många fall är det mycket svårt/omöjligt att gräva som det är tänkt. Du har dessa alternativ:

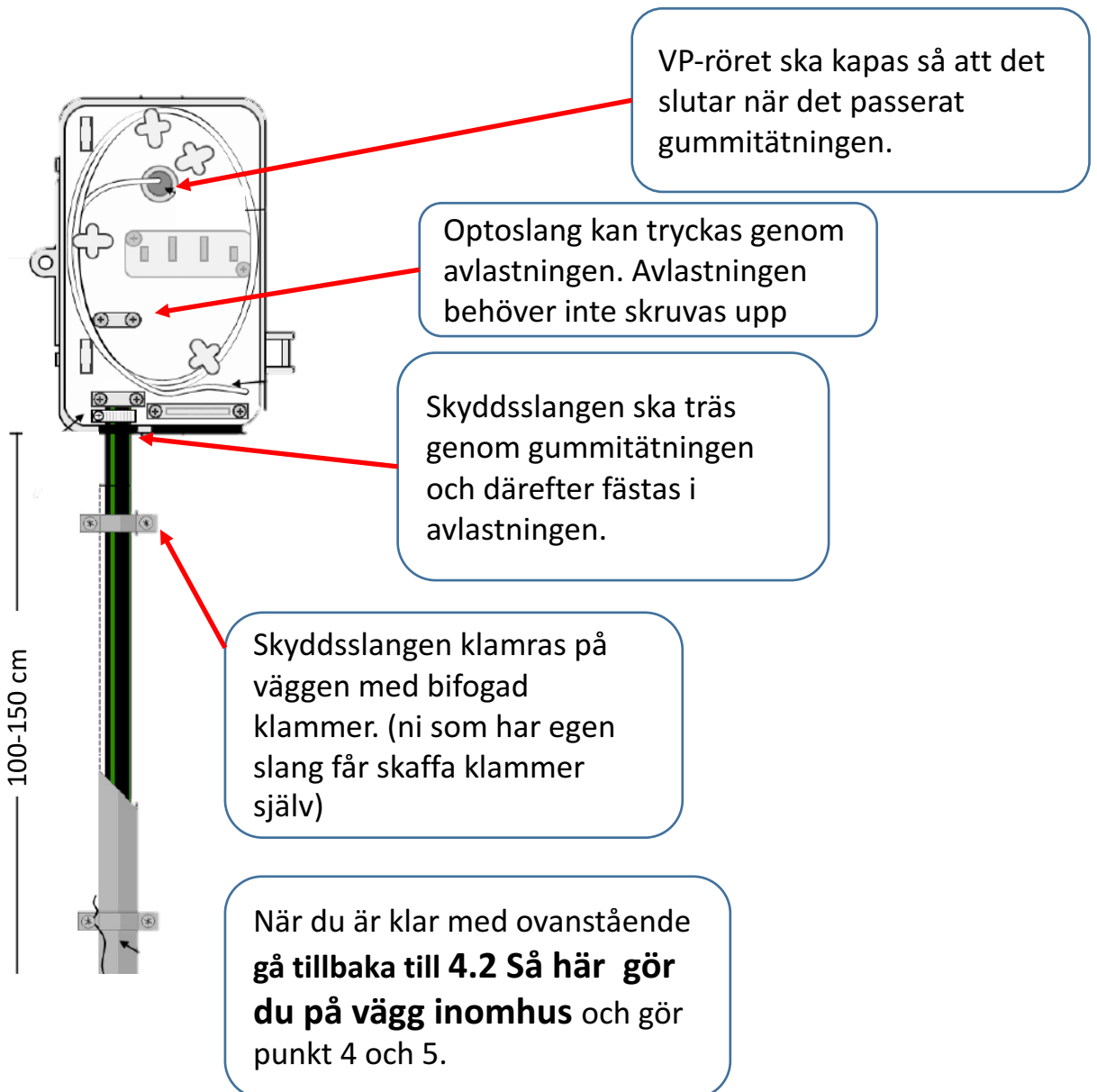
- **Kommer inte ner p.g.a. stor sten, grova rötter etc.**
Gräv så djupt det går, lägg kabelmarkeringsbandet rätt ovanpå slangen.
- **Berg i dagen:**
Slangen klamras på berget, inget kabelmarkeringsband.
- **Om du inte kan gräva och inte klamra eller på annat sätt få slangen att ligga fast: Kontakta föreningen på info@harobredband.se.**

4.2 Så här gör du på vägg inomhus

1. Det är viktigt att den tänkta väggomföringen är i närheten av ett eluttag (mediekonverteraren (CPE) behöver el).
2. Borra ett hål inifrån (16mm) snett nedåt enligt bilden (förhindrar ev. kondens att rinna in i huset).
3. Trä in VP-röret i hålet gå därefter till **4.3 Så här gör du på vägg utomhus**.
4. Kapa VP-röret jäms med innerväggen och jämna till röret från vassa kanter.
5. Trä fibersvansen genom VP-röret inifrån och ut. Kontakterna samt ca 3dm fiber ska vara på insidan, linda resten av fibern i mjuka slingor enl. **bild i 4.3**. OBS! Om svansen råkat bli klämd måste den bytas ut



4.3 Så här gör du på vägg utomhus



Se bilder på montering nästa sida

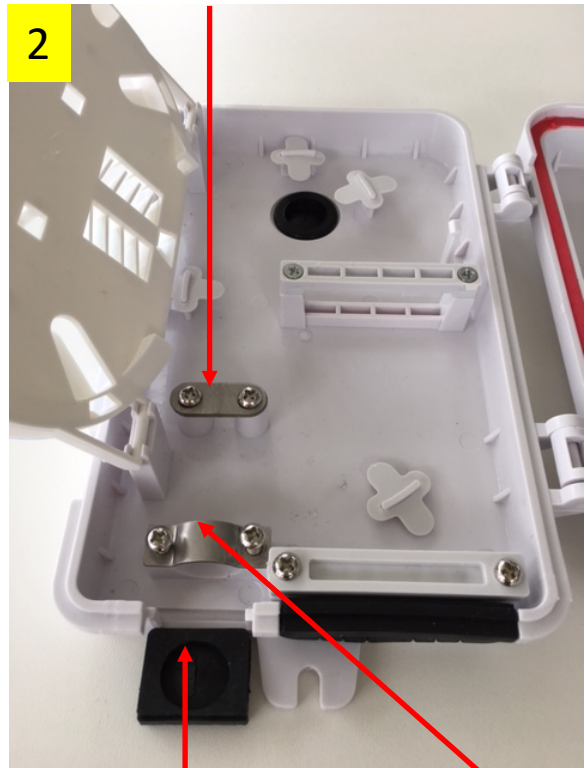
Bilder på montering

Omonterad box



boxen är B=14cm, H=18,5cm (21cm inkl. fästöglor), D=4cm

Avlastning för optoslang



Gummitätning skyddslang
Avlastning för skyddsslang



Skyddslang genom gummitätning och fäst i avlastning.

VP rör genom gummitätning

Fibersvans genom VP rör, lindad i box.

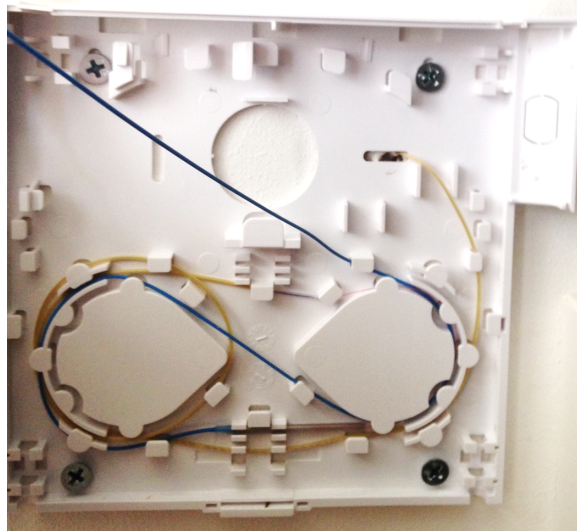
Optoslang fäst genom avlastning (behöver inte sticka upp lika långt som på bilden, hälften räcker)

4.4 Montering av medieomvandlaren (CPE:n)

Generellt gäller att mediaomvandlaren består av en monteringsplatta som skruvas upp på väggen. Plattan har ett eller flera genomföringshål, något av dessa hål ska placeras över hålet i väggen.

På monteringsplattan lindas överskjutande fiber upp innan medieomvandlaren fästes på plattan och fiberkontakterna ansluts.

Detaljerad instruktion för montering av mediaomvandlaren finns som eget dokument på vår hemsida, www.harobredband.se, under fliken eget arbete.



OBS. bilden är bara ett exempel för att visualisera texten.

5. Formulär för att få materiel för arbete på egen tomt

Formuläret är för tilldelning av rätt längd på optoslangen, den 7mm färgade slangen som fibern senare ska blåsas fram, den 16mm skyddsslang som optoslangen ska förläggas i samt det gröna skyddsband med söktråd som ska ligga 5-10cm över slangen då schaktet läggs igen samt beräkning av övrig materiel som behövs till arbetet.

Skyddsslangen är obligatorisk och tillhandahålls, till de som inte redan har tillgång till sådan, av föreningen till en kostnad av 6:-/m inklusive moms som faktureras er.

Ni som redan har tillgång till skyddsslang, 16mm eller grövre i rätt längd, fyller i "har egen" under den punkten på formuläret .

Klicka på denna länk för att komma till hemsidan och menyvalet [Arbete på egen tomt.](#)

När du fyllt i dina uppgifter, avsluta med att skicka oss uppgifterna genom att klicka på knappen längst ned på formuläret.

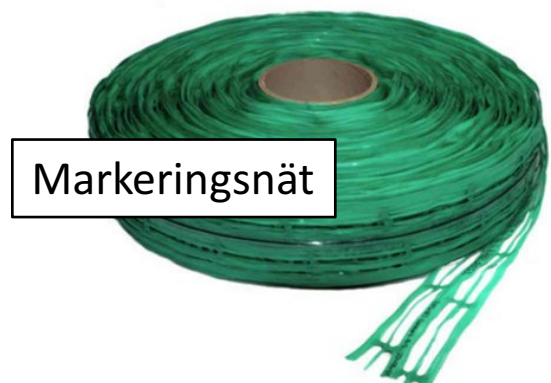
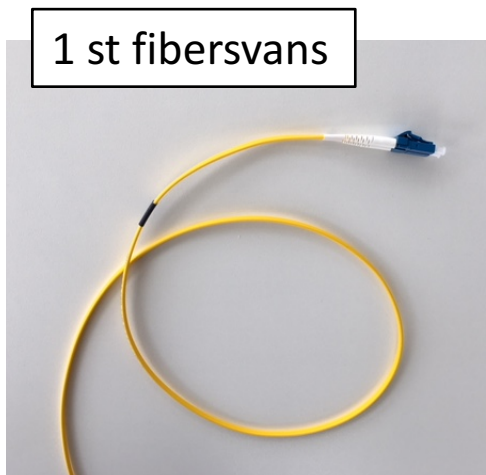
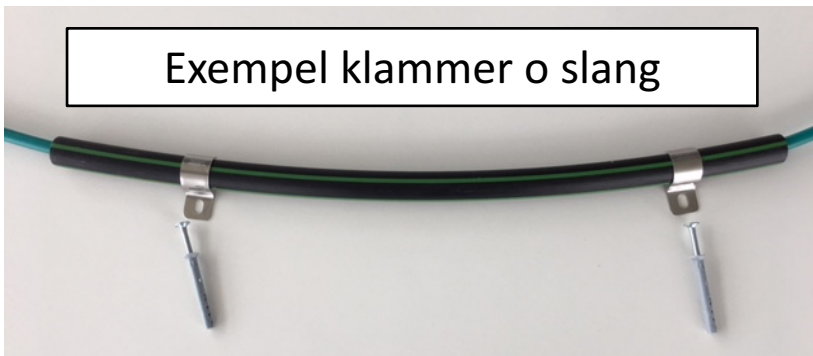
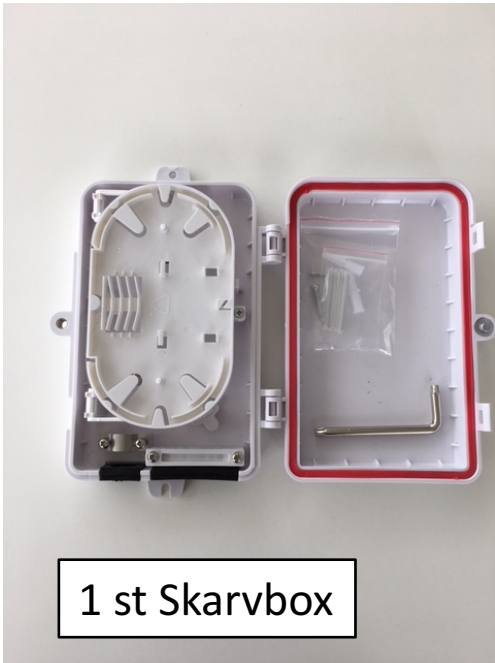
Föreningen kommer sedan att tillse att den mängd materiel ni angivit på formuläret levereras till farstubron på er fastighet och meddelar er per mail när så skett.

6. Formulär för att bekräfta färdigställt arbete

På vår hemsida www.harobredband.se finns ett formulär som bekräftar att arbetet är färdigt.

Fyll i uppgifterna och skicka formuläret genom att klicka på skicka.

Bilder på materiel som tillhandahålls för arbete på egen tomt



7. Kontaktuppgifter till möjlig hjälp

På:

<https://harobredband.se/arbete-pa-egen-tomt/>

finns kontaktuppgifter till entreprenörer som kan hjälpa till med att gräva och övrigt arbete som behöver göras.