

# *ETELHEMS IDROTTSFÖRENING*

*bildades 25/11 1922*

*RF 1938*

# *ETELHEMS SKYTTEFÖRENING*

*bildades 1902*

*En liten sammanställning gjord av  
Kjellåke" Kjellis" Nordström  
2023-08-09*



## **Etelhems Idrottsförening**

**Postadress: Etelhem. Tel: 16.**

**Uppgifterna gäller 1947, person-beskrivningar på några av medlemmarna detta år.**

*Medlemsantal: 74. Program: Friidrott, simning orientering och skidsport. Klubbdräkt: Svart-grön. Tävlingsplats: Gräsplan 110×50 m. med tre löparbanor om, 100, 800 och 1500 m., belägen c: a 1 km. från järnvägsstationen i Etelhem. Publikrekord: 200 pers. år 1945.*

*Föreningen bildades den 25/11 1922 på initiativ av Georg Hallbom, Arthur Pettersson, Oscar Bergvall, Axel O. Nilsson och Sigurd Lindström samt anslöts till RF år 1938.*

*Genom sin simskola i Sigvalde träsk har föreningen verkat för ökad simkunnighet i bygden, och för Etelhems vidkommande kan denna sägas vara 100-procentig. Åran härav tillkommer i första hand instruktören och simmagistern folkskollärare Karl Lindström. På senare tid har orientering tilldragit sig stort intresse, och trakten omkring är också särdeles väl lämpad härför.*

*Fotbollens glansperiod inföll under åren 1930–40, och tillbakagången kan tillskrivas bristen på ändamålsenlig fotbollsplan, medan den fria idrotten har stimulerats genom den nytillkomna Gotlandsserien.*

**ALLAN N. ANDERSSON**, byggnadsarbetare, f 21/11–24 i Etelhem. Utövar friidrott och orientering. Skyttmärket i guld, fältidrottsmärket i silver.

**HANS INGVAR ANDERSSON**, jordbruksarbetare, f. 12/2–31 i Etelhem. Utövar skidsport och orientering. Skolskidmärket i silver, skolidrottsmärket och orienteringsmärket i brons.

**ALFRED J. ARDGREN**, hemmason, f. 3/1–26 i Ardre församling. Utövar friidrott. Personligt rekord: Höjd 1,60. Skolidrottsmärket och skolskidmärket i guld, riksiddrottsmärket i brons.

**HILDING G. T. BENGTTSSON**, byggnadsarbetare, f. 17/1–13 i Etelhem. Ordförande 43–44, vice ordförande 45. Representerar. A-laget i fotboll 37. Utövar friidrott och orientering. Skyttmärket i guld, riksiddrottsmärket i silver, orienteringsmärket i brons.

**GUSTAV J. BORG**, lantbrukare, f. 17/7–05 i Malmö. Skyttmärket i silver.

**INGRID SOLVEIG BROBERG**, fröken, f. 8/1–29 i Etelhem. Utövar orientering, skidsport och fotboll. Skolidrottsmärket och skolskidmärket i brons.

**IVAN TAGE DAHLSTRÖM**, cykelreparatör, f. 5/6–28 i Etelhem. Utövar orientering, friidrott och skidsport. Skolskidmärket i silver, skolidrottsmärket i brons.

**L. HILDING EKLUND**, smidesarbetare, f. 4/11–22 i Etelhem. Kassör från 46. Utövar friidrott, skidsport, fotboll samt simning. Personligt rekord: 100 m 12,0. Skidskyttmärket och skyttmärket i silver, fältidrottsmärket i brons.

**LARS B. EKLUND**, smidesarbetare, f. 8/6–27 i Etelhem. Utövar fotboll och simsport. Kandidatmärket i guld, skolidrottsmärket, skolskidmärket och skyttmärket i brons.



**ARNE A. EKSTRÖM**, grovarbetare, f. 18/1–18 i Gothem. Vice ordförande från 46. Materialförvaltare 45. Representerar i fotboll Roma IF:s A-lag 36–38 samt Hablingbo BK:s A-lag fr. 43. Utövar även friidrott. Fältidrottsmärket i silver, riksiddrottsmärket i brons.

**MAGGIE K. A. ERIKSSON**, fröken, f. 7/10–30 i Etelhem. Utövar friidrott, skidsport och simning. Kandidatmärket i guld, skolidrottsmärket och skolskidmärket i brons.

**LIZZIE A. HANSSON**, fröken, f. 6/10–30 i Träkumla. Utövar orientering. Skolidrottsmärket i brons.

**KERSTIN M. V. HELLSTRÖM**, fröken, f. 7/4–30 i Etelhem. Styrelseledamot av simsektionen från 46. Utövar orientering och skidsport. Skolidrotts-, skolskid-, orienterings-, och kandidatmärket i brons.

**KARL BERTIL HELLSTRÖM**, jordbruksarbetare, f. 21/6–28 i Etelhem. Utövar orientering, skidsport och terränglöpning. Skolskidmärket i silver, skolidrotts- och orienteringsmärket i brons.

**ERIK K. G. JAKOBSSON**, hemmason, f. 6/9–22 i Etelhem. Tidigare representerat BK Drotts A-lag i fotboll. Utövar även friidrott och skidsport. Skidlöparmärket i brons.

**GERTRUD M. K. JAKOBSSON**, fröken, f. 15/5–29 i Etelhem. Utövar skidsport och gymnastik. 1: a placering å skidor 6 km 42. Skolidrotts- och skolskidmärket samt gymnastikmärket i brons.

**ALLAN S. JOHANSSON**, byggnadsarbetare, f. 6/1–19 i Etelhem. Ordförande från 45. Utövar orientering, friidrott och terränglöpning. Orientmärket i silver.

**BERTIL E. JOHANSSON**, mekaniker, f. 26/7–13 i Etelhem. Utövar orientering och skytte. Skyttmärket i guld, riksskytte medaljen i silver.

**ELSA N. JOHANSSON**, hemmadotter, f. 29/10–20 i Etelhem. Utövar skidsport.

**GUNHILD A. M. JOHANSSON**, hemmadotter, f. 3/1–27 i Etelhem. Utövar skidsport.

**GÖSTA N. JOHANSSON**, jordbruksarbetare, f. 6/11–24 i Etelhem. Utövar friidrott, orientering och terränglöpning.

**SVEN E. JOHANSSON**, jordbruksbiträde, f. 17/9–22 i Etelhem. Utövar orientering.

**K. ARNE LARSSON**, banarbetare, f. 4/7–20 i Garda. Tidigare representerat BK Drotts B-lag i fotboll samt kassör därstädes.

**LARS ERIK LARSSON**, diversearbete., f. 8/3–08 i Etelhem. Materialförvaltare 42–44. Utövar fotboll och friidrott.

**KURT H. LAWERGREN**, lagerbiträde, f. 21/5–30 i Etelhem. Representerat Hemse BK i fotboll. Utövar även friidrott och skidsport. 1: a placering i Gotlands ungdomsmästerskap i terräng 40. Skolskidmärket i guld, skolidrottsmärket i silver.

**ROLF G. LAWERGREN**, handelsbiträde, f. 13/6–27 i Etelhem. Sekreterare från 46. Representerat även Hemse BK. Utövat fotboll i juniorlaget 44–45, lagkapten samma tid, samt aktiv i friidrott och skidsport. Skolskidmärket i guld, riksiddrottsmärket i brons.

**KARL LINDSTRÖM**, folkskollärare, f. 14/12–04 i Björke. Vice ordförande 43–44. Ordförande i Skolidrottsförbundet från 37. Siminstruktör. Magistermärket i guld med emalj. Gotlands Idrottsförbunds bronsplakett.

**SETH D. H. LUND**, bilmekaniker, f. 18/1–21 i Lojsta. Tidigare representerat Tordhamns IF. Utövar orientering, skidsport och terränglöpning. Orienterings- och skidledarmärket i brons.

**EMMY A. MATTSSON**, fru, f. 18/10–19 i Hablingbo. Representerar damlaget i fotboll.

**K. G. RUNE MATTSSON**, köpman, f. 8/6–15 i Hablingbo. Styrelseledamot. Kassör i Hablingbo 32–39. Representerar även Hablingbo IK och IF Gute. Representerar i fotboll och bandy Hablingbo IK:s A-lag från 31. Utövar även friidrott och park. Distriktsmästare o park (lag) ett flertal gånger, d: o i stafett 39. Personliga rekord: 100 m 11,6, 400 m 53,0, längd 5,99, höjd 1,60. Riksiddrottsmedaljen i silver, friiddrottsmärket i brons.

**K. FOLKE A. MELIN**, jordbrukare, f. 15/5–22 i Etelhem. Utövar friidrott och orientering. Riksiddrottsmärket och orienteringsmärket i brons.

**N. ERIK NILSSON**, biografägare, f. 25/4–14 i Etelhem. Revisor från 46. Tidigare utövat fotboll.

**ERIK G. A. NYGREN**, jordbruksarbetare, f. 21/1–28 i Etelhem. Utövar friidrott, terränglöpning samt skidsport. Skolskidmärket i silver.

**J. A. ANSELM PETTERSSON**, lantbrukare, f. 12/9–19 i Lojsta. Representerar A-laget i fotboll 37–39.

**O. IVAR PETTERSSON**, torvarbetare, f. 30/9–20 i Lojsta. Utövar friidrott och terränglöpning. Personligt rekord: 1500 m 4,30. Riksiddrotts- och skidledarmärket i brons.

**ELSA M. ZACHRISSON**, fröken, f. 17/8–27 i Etelhem. Utövar friidrott, orientering och skidsport.

## Sigvalde träsk

Träsket har använts till simning i årtal men idag är det mest bad som förekommer där. Sigvalde träsk ligger på vägen mellan Garda och Etelhem där det finns en vägskylt till träsket.

## Hageby Träsk

Här har man tränat simning. Bilden är tagen 1928





## Etelhems pärlklag för många år sedan.



## Etelhem IF har under åren haft många olika idrotter på sitt "samvete".

Allmän idrott, gymnastik, simning, orientering, skidor, terränglöpning, kvinnlig idrott, gotländsk idrott, tyngdlyftning, ishockey, bordtennis och kanske någon till.

**Skidsporten** var mycket populär under krigsvintrarna 1940–43. Många skidtävlingar har genomförts med många deltagare och med fina resultat. En stor ledare var Alfred Ardgren som gjort stort avtryck inom många på sätt inte minst inom idrott. Förutom inhemska förmågor så tävlade många från kringliggande socknar för Etelhem, främst från Lye. På 50-talet hölls skidstafett mellan Etelhem, Lye, Lau och Ljugarn. Etelhem vann alla åren och tog hem vandringspriset för alltid. Det första elljus-loppet på skidor som arrangerades på Gotland gick av stapeln 28 februari 1963. Det kördes vid bygdegården och hade Etelhem som arrangör.

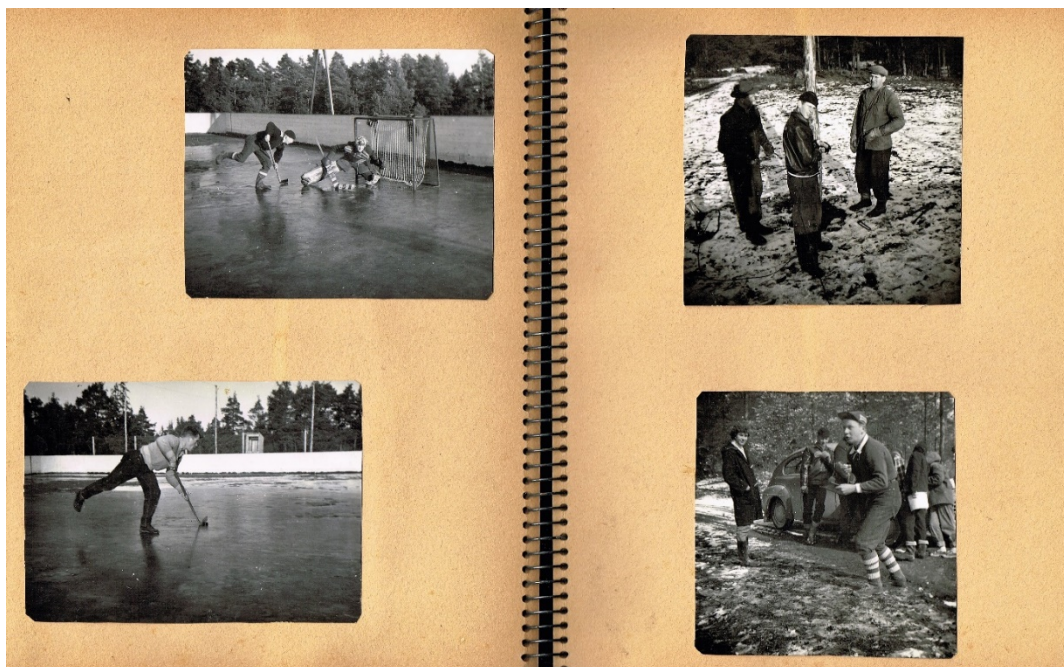








Erik, Asbrid och Bjllan





## Etelhem (vann lilla DM i söndags) tror på snabb comeback i "trea"!



● Etelhem vann lilla DM i hockey. Här är laget. Stående fr. v. Bengt Olofsson, Nisse Budin, Martti Solja, Göran Jacobsson, Ulf Jacobsson, Olle Johansson, Bengt Björnlund och lagledaren Olle Jacobsson. Knästående fr. v. Göran Öhman, Christer Lenholm, Jan-Ove Johansson, Martin Ahlin, Sören Paulin, Sven-Olof Ljunggren och Inge Hederstedt.

I fjol ramlade Etelhem ur div. III i ishockey! Tre av lagets allra bästa spelare, bröderna Stig och Harald Hoffman samt Sören Thomsson lämnade laget och skrev på för andra lag. Men lagledaren Olle Jacobsson kunde glädjas åt flera nyförvärv.

- Vi tänker försöka återkomma till "trea" fortast möjligt. Och vi har i år ett jämnare och bättre lag än i fjol då vi föll ur,

säger Olle till GA.

I söndags kväll spelade man lilla-DM-final mot Sanda. Det såg ut att bli förlust då Sanda ett tag ledde med 4-1. Men Etelhems-grabbarna skärpte sig och kom igen stortartat mycket tack vare Olle Johanssons målkänsla. Således reducerade och kvitterade Etelhem och det blev förlängning. I den första händelse inget varför ytterligare en förlängning

fick tillgripas. Efter ett mycket vackert anfall hamnade pucken så småningom hos Olle Johansson som behärskat lyfte upp den i nättaket.

- Skall man vara ärlig så var vår seger rättvis, fortsätter Olle Jacobsson.

Han menade på att Sanda-målvakten räddade sitt lag från ett större nederlag.

Ni blir väl favoriter i div. IV

efter det här. Hur kommer det att gå?

Olle Jacobsson:

- Hitintills har det gått bra. Bl.a. har vi slagit När med 10-1 i en vänskapsmatch men förlorat mot Hoburg med 5-7. Och era farligaste motståndare denna säsong?

- Det blir nog Graip.

- LASSEMAN



Täen, Åke, Hasse och Lasse



ULF och Marty



*Från vänster:*  
 Tage Pettersson  
 Birger Karlsson  
 Emil Ljunggren  
 Karl-Johan Krusell  
 Allan Nygren  
 Erik Dahlby  
 John Johansson



## Simning

Vålådalen direkt, sade simmarna om Etelhem (Gotlänningen juli 1946). Är det någon av er, grabbar, som tror att det här är ett sommarnöje, misstar han sig fullständigt. Parollen på den här simkursen är jobba, och åter jobba! Så ungefär föll simkursens instruktör, Tage Lindströms ord, när han ute på simlägret vid Sigvalde träsk, avbasade ett par av grabbarna, som trötta efter en timmes intensiv träning i benspark, bröst- och fjärilsim, inte var pigga på en tjuugo minuters duvning i polo. Vi fyra förstår Lindström i det fallet: han har blivit nedkallad för i att göra denna kull av 20 unga grabbar och 2 flickor till om inte fullt utbildade, så i det närmaste något ditåt. Duktiga simmarsyskon.

Simning har sedan många år varit en stor Etelhemsport och Sigvalde träsk finns det trampolin samt bassäng som 8x25 med flytande bryggor. 23-åriga Erik Hallgren är bas för simmarna och tillsammans med sin 21-åriga syster Britta och 18-åriga Ingvar Nilsson räknas han till de bästa "vattendjuren". Men även dubbla DM-segraren Nils Hallander räknas till Eliten.

### *Sigvaldebadet 1940 – 2019.*

*Sigvalde träsk, pärlan bland öns alla insjöar. Sigvalde träsk, med sitt klara vatten och sitt djup, 20 m uppmätt. Äldre män i socknen sa förr att träsket var lika djupt som kyrkan var hög. Stämmer nog inte.*

*På 1940-talet fanns folkskollärare i socknen, Karl Lindström, som kom att betyda mycket för simundervisningen. Han insåg värdet av det fina vattnet och kom att arbeta för att få badbryggor på plats. Så småningom kom träbryggor på plats, flytande på oljetunnor. Sen började simundervisningen. Många är de barn som lärt sig simma, inte bara från Etelhem utan även barn från Garda, Lye, Stånga och Buttle.*

*I slutet av 40-talet började man anordna simtävlingar, DM, JDM, nationella tävlingar samt LM-sim för landsbygdsclubbarna. Arne Borg, dåtidens störste simmare i Sverige med OS-*

guld och 30 världsrekord, bjöds in i samband med tävlingar. Han gjorde sin entré från 5:an på trampolinen, ett svanhopp och försvann. Publiken, som var stor, blev förskräckt och började sorla men Arne Borg sam under vattnet för att skrämmas. Långt ut dök han upp och vinkade åt publiken.

Även träningsläger anordnades. Med på lägret fanns en simmare som bodde i Slite på somrarna fast inte så känd som nu. Ian Wachtmeister.

Han var en duktig simmare och som kamrat underhållande och rolig. Från Etelhem deltog Elisabet och Eje Lindström, Ingrid Larsson, Aina Hagström, Folke Pettersson, Britta och Erik Hallgren.

Ja, Kalle Lindström var verkligen en eldsjäl som vi har att tacka för mycket. Han älskade Sigvalde träsk och simning.

På senare tid har bryggorna bytts ut flera gånger, bl.a. gjorde folkskolläraren Birger Petersson, Lye, stora insatser som simlärare. Liksom hans dotter Birgitta Ryegård.

Simundervisningen fortsätter varje sommar, nu med regionens fina bryggor. Parkering har anlagts för 70 bilar men räcker ändå inte till varma sommardagar.

Då känns det som att Sigvaldebadet är det populäraste på vår ö.

(Britta Lindström)

## Friddrott

Ännu en duktig idrottstjej som har sin uppväxt i Etelhem. En framgångsrik idrottare med många olika sporter på sin repertoar.



**Anitha – en talang på diskus**

► Idrottsbladet presenterar statistik över landets idrottare och nämner **Anitha Mattsson**, Hemse BK, som en av Sveriges största talanger i diskuskastning. Hennes Gotlandsrekord lyder på 34,43 men hon siktar nu in sig på 40 meter.

Samtidigt koras årets tröjmästare i orientering. Hon heter **May Malmqvist** från Bro, han heter **Nils Karlsson** och tävlar för Gute.

Inför 300 personer får de i Stenkyrka Folkets hus ta emot tröjorna av Gotlänningens chefredaktör **Bertil Kahlström**.



**Anitha Mattsson.**







## Fotboll

Foto är från 1945, Match mellan "Töisar" och "Gubbar" på planen vid bygdegården där ishockeybanan låg.

Från vänster: Hjördis Jakobsson, Elsa Zakrisson, Gunnel Mårtensson, Lizzie Hansson, Kerstin Hellström, Ingrid Melander, Kickan Lawergren, Lisa Dahlström, Emmy Mattsson, ? Mattsson, Adolf Jakobsson och Albin Andersson.





Axel O. Nilsson, John Gahnström, Göte Bengtsson, ?, Erik Lydahl, ?, ?, Gösta Angelöf, ?, Hilding Bengtsson, Emanuel Ahlqvist.

28 augusti 1932 spelades en fotbollsmatch (match och basar) mellan Etelhem och Lye, där minst ett av lagen var utanför seriesystemet. Inget resultat rapporterat. (Matchen spelades i Etelhem, och är äldst iakttagna match därifrån).

*BK Drott bildades som ett gemensamt lag för socknarna Etelhem resp. Lye, där man hade sin officiella fotbollsplan. Etelhem hade inte förut haft något lag i känt seriespel, medan Lye deltagit fram till 1936 och ännu under våren -38 även hade juniorlag. Hur tanken var att fortsätta med Drott efter våren 1939 är ovisst, då det i flera sammanhang nämns att laget skulle fortsätta men att seriespelet ju tynade bort p.g.a. krigsårens inkallelser etc. Av något skäl sker sedan ett namnbyte, och hösten 1939 heter laget Etelhem, som då även hade juniorlag anmänt till serien (någon match är känd, men inte heller denna serie spelades klar). Juniorlaget är ännu igång år 1944-1945 (4:a av sju lag, 6 poäng).*

BK Drott Grundad 1938, som samarbete mellan Lye IF och Etelhem. Med i GFF samma år. Dress: Möjligen hade man någon tid Lyes gulsvarta dräkt, men troligare Etelhems gröna. Lye IP och Etelhem IP. Fortsätter 1939 som Etelhem.

	Södra serien <sup>59</sup>					
Hablingbo	14	13	0	1	68-21	26
Ljugarn	14	8	3	3	43-40	19
Fardhem	14	6	4	4	29-20	16
Burgsvik	14	3	6	5	28-36	12
Grötlingbo	14	4	3	7	26-30	11
Alva	14	5	1	8	28-41	11
BK Drott <sup>60</sup>	14	3	4	7	31-48	10
Rone	14	3	1	10	33-50	7

Etelhem IF Start 1932. 1938 samarbete med Lye (Drott) men spelar 1939-44 ? i eget namn. Några år därefter tar Lye åter upp spelet. Etelhems IP vid nuvarande bygdegården, men spelade även i Lye.  
Grön tröja med vit namntext, svarta byxor.



### Guldbollare på Gotland

Den första "guldbollen" till Gotland erövrades av 16-åriga Olle Jonsson, Etelhem. Guldmärkesproven avlade han på söndagen då han trots snål blåst och nästan nollgradig temperatur klarade proven med elegans.

Orsaken till att han så här i säsongens elfte timme ville ta och avlägga proven var att han nästa år hade blivit för gammal. Kontrollant vid avläggande av de svåra proven var ledamoten i Gotlands Fotbollförbunds styrelse Tore Lundgren, själv en av de allra ivrigaste förkämparna för teknikträning hos de unga grabbarna på ön.



Olle Jonsson — som avlagt såväl brons- som silverbollsproven tidigare i år — hade ingen svårighet med proven. Det svåraste för honom var det sista: att ta upp bollen från marken med foten och nicka den genom en ring. I jongleringsprovet hade han 148 tillslag vilket han själv ansåg var dåligt. Vid prov för silvermärket hade han 241 tillslag. Olle Jonsson som bor i Etelhem spelar med Lyes poiklag och anses som en av de allra bästa spelarna.

62 bronsbollar och tre silverbollar har hittills invapperats från Gotland till Fotbollförbundets kansli meddelar Einar Söderquist på förfrågan. Det betyder att Gotland kommer på 13:e plats av 24 distrikt. Det är en mycket bra frammarsch med tanke på att förra året avlades inga som helst prov på Gotland.

Det är 11 klubbar som har grabbar med i tävlingen, och IF Gute leder med 13 brons och 2 silver.

Bror Ane

Idrottsbladet

Fotbollsnytt:

### "Guldbollspojkar" till landskamper

Gotlands enda »guldrabba», Olle Jonsson i Etelhem, har chansen att som SFF:s gäst åka till Stockholm för att se en landskamp i sommar. Förbundet kommer nämligen att till varje A-kamp i Solna under 1954 bjuda två »guldpojkar». Dessa pojkar bli förbundets gäster, de får bo på samma hotell som landslaget, träffa landslagsspelarna stå tillsammans med dem vid ceremonin före matchen och sejan vara med på banketten. Det blir lotten, som får avgöra, vilka som blir inbjudna.

Till landskampen Sverige-Nolland den 19 maj kommer lottning att ske bland de 116 pojkar som tog »guldbollen» förra året. Till finalmatchen i Sv. FF:s jubileumstävning den 7 juni kommer lottning att ske bland föra årets »guldpojkar» samt bland dem, som senast den 20 maj rapporterats ha erövat »guldbollens». Hur lottningsriska ska till övriga landskamper meddelas senare.

Det gäller alltså för våra gotländska »silvergrabbar» att sätta igång träningen, så att »guldbollen» kan erövas före den 20 maj. En »plats» i landslaget vinkar.



### OLLE JONSSON

blev den förste i Lye som erövrade »bronsbollen». Olle, som är från Etelhem, hade inte mindre än 68 tillslag i jongleringsprovet, men han har gjort det dubbla. Det är rätt många grabbar som klarat av bronsbollprovet nu. Vem blir den förste som tar silverbollen?

## SPORT SPORT

Etelhemsgrabb tog första "guldbollen" 13/11-53  
Gotland på 13:e plats i rikstävlingen

16-åriga Olle Jonsson i Etelhem blev den förste gotlänning som erövrade Guldbollen — Fotbollförbundets och IB:s teknikmärke för fotbollsgrabbar. På söndagsförmiddagen klarade han guldproven med förbundsledamoten Tore Lundgren som kontrollant.

Trots det kalla och våta vädret klarade Olle proven fint. Svårast var det sista provet — upptagning av bollen och nickning genom en ring. I jongleringsprovet hade han 148 tillslag, vilket var dåligt tyckte Olle, som hade 241 i silverbollprovet.



OLLE JONSSON  
Gotlands förste »guldrabba»

### Ny silverboll 241 tillslag!

Silverboll nummer två på Gotland har rapporterats från Lye. Olle Jonsson heter han, den duktiga grabben. Han är 16 år och egentligen hemmahörande i Etelhem fast han spelar i Lyes juniorlag. I jongleringsmomentet noterade han — är man frestad att säga — ett fantastiskt resultat med inte mindre än 241 tillslag!

### MEMBERSKORT

för *Göran Olof Johansson*  
År 1953 Kr. 5

Etelhems Idrottsförening  
ETELHEM  
*A. Melander*  
Kassör



## Orientering



**Protokolls-boken från starten 1922 fram till 1932 har inte återfunnits.**

***Protokoll fört vid Etelhems Idrottsförenings ord. sammanträde lördagen den 9 april 1932.***

§ 10

*Beslut fattades att paviljongen skulle målas under sommarens lopp enl. styrelsens närmare bestämmande.*

§ 13

*Beslöts att reparera dansbanan under kommande sommar. Att ombesörja detta utsågs styrelsen. Virke till däck skulle levereras till lägsta dagspris av Oscar Bergvall fritt på platsen.*

***Protokoll fört vid Etelhems Idrottsförenings ord. sammanträde söndagen den 11 mars 1934.***

§ 9

*Förslag av Georg Hallbom att pärkspel skulle igångsättas. Att leda detsamma utsågs Axel. O Nilsson och Georg Hallbom.*

§ 10

*Beslöts att iordningsätta planen och bortskaffa en del sten omkring paviljongen.*

## § 11

*Medlem som icke in finner sig vid arbetet och fullgör sina skyldigheter, böter kr. 1.50.  
Böterna erläggas kontant.*

***Protokoll fört vid ordinarie sammanträde med Etelhems Idrottsförening den 27 April 1935.***

## § 9

*På förslag av Georg Hallbom beslöts att anordna tävling i följande grenar: Varpa, höjd o. längdhopp, inslagning i pärk, löpning 100 m, spjut o diskus beslöts även att anköpa tre pris att tävla om.*

***Protokoll fört vid extra sammanträde med styrelsen för Etelhems Idrottsförening den 10 april 1939. Närvarande samtliga styrelsemedlemmar.***

## § 2

*Beslöts att föreningen skall ansvara vård och underhåll av simbadsanläggningen i Sigvalde träsk under en tid av 10 år.*

***Protokoll fört vid sammanträde med Etelhems Idrottsförening den 26 januari 1941. Närvarande 5 medlemmar.***

## § 17

*På förslag av Göte Bengtsson, beslöts att föreningen skulle anordna en skidtävling under vintern, om det därtill blev lämpligt skidföre. Att lägga bana för tävlingen uppdrogs åt Algot Ylipää och Germund Ulmstedt.*

***Protokoll fört vid ordinarie sammanträde med Etelhems Idrottsförening den 31 januari 1943. Närvarande 6 medlemmar.***

## § 11

*Beslöts att tillsätta en sektion för allm. idrott, orientering, samt gymnastik o. skidlöpning. För allmän idrott valdes H. Bengtsson o. Axel Berg, för skidlöpning valdes A. Ylipää o. Renh. Larsson, för orientering valdes G. Bergström o. B. Johansson samt för gymnastik S. Hallbom o. K. Lindström.*

***Protokoll fört vid ordinarie sammanträde med Etelhems Idrottsförening den 16 januari 1944. Närvarande 6 medlemmar.***

## § 16

*Beslöts att paviljongen skulle utbyggas och uppdrogs åt styrelsen plus J. Gahnström utarbeta förslag och verkställa detta.*



**Protokoll fört vid årsmöte med Etelhems I.F. den 27 januari 1945.**

**Närvarande 20 medlemmar.**

§ 10

Såsom idrottsledare skola följande tjänstgöra 1945:

Allmän idrott	Allan Johansson, Folke Melin och Helge Norrby.
Skidsport	Algot Ylipää, Hilding Eklund och Alfred Ardgren.
Orientering	Folke Melin, Nils Jonsson, Arne Ekström, och Sven-Olof Hansson.
Gotländsk idrott	Rune Mattsson, Folke Melin och Nils-Erik Bergvall.
Gymnastik	Karl Lindström, Sven Hallbom, Elsa Johansson och Eva Mattsson.

**Protokoll fört vid extra sammanträde med Etelhems I.F. den 21 april 1945.**

**Närvarande 14 medlemmar (Hårda beslut).**

§ 5

Diskuterades möjligheten att anskaffa en ny idrottsplats. Till att undersöka möjligheterna härför, samt möjligheten att erhålla tipsmedel för platsens ordningställande, valdes Rune Mattsson.

§ 6

Beslöts att föreningens manliga medlemmar skall göra ett dagsverke om minst åtta timmar per man på den påbörjade tillbyggnaden av paviljongen eller idrottsplatsen. Den som undandrar sig arbetsplikten skall böta (10:- kr) tio kronor enligt de närvarandes beslut.

§ 8

Den som genom vårdslöhet förorsakar skadegörelse å föreningens egendom, skall enligt sammanträdet beslut bli ersättningskyldig för skadan.

**Protokoll fört vid sammanträde med Etelhems I.F. den 18 maj 1945 .**

**Närvarande 12 medlemmar.**

§ 5

För att underlätta ordf. arbete beslöts att en propagandaledare skulle utses. Av de föreslagna fann de närvarande Alfred Ardgren mest lämpad för uppdraget, och valdes med acklamation.

**Protokoll fört vid ordinarie sammanträde med Etelhems Idrottsförening den 12 januari 1947.**

§ 24

På förslag av John Gahnström beslöt de närvarande att hedersledamöter skulle utses bland fören. grundare, styrelsen fick till uppgift att utse dessa, och anskaffa diplom.

**Protokoll fört vid ordinarie sammanträde med Etelhems I.F. den 31 Januari 1948. Närvarande 38 medlemmar.**

§ 20

Årsberättelsen för terränglöpning, gymnastik, skidor, simning och kvinnlig idrott upplästes av ordf, av dessa framgick att föreningen gjort framsteg i ett flertal grenar bl.a. simning där Elisabeth Lindström erövat det första D.M. tecknet åt föreningen.

När man ser i denna gamla protokollsbok så finner man att Etelhems IF varit en mycket livaktig förening med många sektioner.

Protokoll för ordinarie  
sammanträde med Etelhems  
IF den 18 April 1950

Närvarande 8 medlemmar

§ 8

Läsom sektionens ledare för året valdes.  
Allmän idrott Aune Ekström och Lars Lohmusk.  
Gymnastik. Mps. Lidgren  
Simning Karl Lindström K. Lorange K. Kiusell  
Oriental. Ellen Johansson K. Lorange  
Tjugo Lindström  
Skidor Aune Ekström A. Lidgren K. Lorange  
Tennis Alfred Lidgren  
Kvinnlig Idrott: Lisa Lindström Margit Eriksson  
Gyll. Idrott: Tacke Melin Hilding Bengtsson  
Frygryfning: Mps. Lidgren K. Lorange D. Johansson  
Lorange Tacke Bengtsson  
Tjugo Lindström Pauli Nilsson  
Ungdoms Kommitté K. Lorange K. Lindström  
Ellen Johansson Tjugo Lindström  
Skottmärkeskamrader: D. Lorange D. Nilsson A. Lidgren  
— — ombud. A. Lidgren  
Represent. vid Gymnastikförb. Öromark A. Lidgren  
Rep. vid Gyll. Idrottsförb. Karl Lindström  
Orientalismärkes ombudarna. Ellen Johansson  
Rep. vid gyll. idrott: Tacke Melin.



**Protokoll fört vid ordinarie sammaträde med Etelhems IF 6/4 1956.**

§ 6

Till lagledare i ishockey valdes ordinarie Hilding Bengtsson och som ersättare Evert Andersson.

§ 10

Ishockeydräkten beslöts att bli Grön-Vit. Formeringen på denna beslöts bli en triangel med spetsen neråt både fram och bak. Till att kontakta Samuelssons Sportaffär om detta utsågs Olle Jakobsson.

**Protokoll fört vid Etelhem IF:s årsmöte den 19/3 1959.**

**Närvarande 19 medlemmar.**

§ 14

Ett förslag från Björn Nilsson m.fl. om anskaffande av ett bordtennisbord, avlogs då styrelsen ansåg att ett sådant var för dyrt för föreningen då vi har stora skulder kvar på hockeybanan, vilka måste betalas först. I stället utsågs Olof Jakobsson till att höra med Lye IF om föreningen kunde få låna ett av deras bord.

§ 15

Nästa punkt att behandla var ishockeyträningen. Folke Pettersson ansåg att det tränades för dåligt, vilka de flesta instämde i. Då det fanns is att träna på var det bara 3-4 spelare och tränade vilket är dåligt. Olof Jakobsson ansåg att det berodde på att vi hade så många spelare från andra socknar med åtföljande långa resor till träningen. Någon klarhet i fallet blev det inte under kvällen varför saken ansågs slutbehandlad för tillfället.

§ 16

På en fråga från Anita Mattsson om varför föreningen inte gjorde något för den kvinnliga idrotten, svarade Allan Eriksson att det fanns idrottsgrenar inom föreningen som passade även för kvinnor bl.a. simning och orientering men dessa passade tydligen inte. Efter diverse ordväxlingar beslöts att Anita skulle försöka ordna med saken varför hon valdes till ledare för kvinnlig idrott inom föreningen.

**Protokoll fört vid årsmöte i Etelhems Idrottsförening den 20.10.1964.**

**Närvarande 6 medlemmar.**

§ 12

Olof Jakobsson skulle framföra vid Etelhems Sportskytteklubbs årsmöte om att idrottsföreningen skulle få delta i deras fisketävling vid Hageby träsk.



## Arg idag ...



... är kanske i och för sig för mycket sagt att Alfred Ardgren i Etelhems IF är, men nog tyckte han att det var bra försmädligt att den skicklige tyngdlyftningstränaren Axel Erdmann inte kom till Etelhem för att ge grabbarna en duvning. Man hade ringt från förbundet i Stockholm och hört sig för om intresse fanns, och det finns det intygade »Affe». Man hade ordnat med rum till tränaren, grabbar som bor ett par mil från träningslokalen hade åkt bil dit och Etelhems egna tyngdlyftare hade mött upp mangrant, så att det var över tio grabbar som gick och väntade på tränaren, som aldrig kom.

— En medlem i tyngdlyftningssektionen ringde ut till en av våra medlemmar som är bosatt i Hemse, berättar »Affe», men denne hänvisade till mig, men jag hörde inte ett ljud från honom. Nog tycker man väl att tränaren skall besöka de föreningarna som Svenska tyngdlyftningsförbundet kontaktat och allra helst när dessa föreningar är intresserade och har en hel del grabbar som vill lära sig lyfta riktigt, slutade Alfred Ardgren.

— Naturligtvis beror det på något missförstånd. Erdmann har i alla fall försökt få kontakt med Etelhem, men hur det var så har han antagligen inte lyckats, meddelar Arne Sandin i tyngdlyftningssektionen.

Tränarens program var inte gjort här på Gotland utan det sköttes helt från förbundets sida. Nu är det meningen att de bästa lyftarna i stan skall åka ut till landsbygden, då blir Etelhem säkert också besökt, och göra uppvisningar och därmed intressera och lära ut en del.

*Ovan angivna artikel:  
Gotlänningen  
Tisdagen 21 oktober 1952  
Nr 244  
Årgång 69  
Lösnummer 20 öre*



Lasse Eklund klev ur fotbollsskorna och försvann från planen



## Motion



## Skytte



### De gick till en fotograf efter skytte-segern

Hemse hade en livaktig skytteförening i Södem av skölet. Omkring 1910 vann Hemsenskyttarna den så kallade 200-meritpokalen. För att celebrera detta gick man till fotografen för att posera för ett kameraskott, skriver Mats Bergström, Storgatan 21, Hemse.

Det är hon som har skickat in den här gamla bilden av Hemsenskyttarna som var så framgångsrika.

Skyttarna heter i bakre raden från vänster: Carl Bergström, Arvid Melin (sedermera lantbrukare vid Levide i Eriehem) och William Malmkvist.

Första raden från vänster: John Laugen och järnhandelsfiradet Kant.









## Vandringspriset gick till Etelhem



Föreningsskjölden som i fjol instiftades som vandringspris, erövrades i går av Etelhems lag två. Här ses laget tillsammans med Etelhems lag ett. Från vänster nedre raden A. Ardgren, Bertil Johansson och Lars Eklund, bakre raden Rune Mattson, Folke Melin och Sven Wahlgren. Germund Ulmstedt i lag två förtas.



# Stor familjesalut för 75-åringen i Etelhem

Av PEHR HASSELROT

Det blev ordentligt med salut för sjuttiofemårsjubilaren Etelhems skytteförening i söndags. Från morgon till kväll, med avbrott för kaffe, knattrade det från skjutbanan i skogen bakom bygdegården. Större delen av Etelhems skytteintresserade och specialinbjudna veteraner hade mött upp och gammal och ung prövade förmågan mot de tioringade från tvåhundra-metersvallen.

Inte mindre än tjugotvå tvåmannalag försökte med varierande stilar och framgång träffa tavlorna. Utslaget på Etelhems innevånare var det ungefär var nionde sockenbo som låg på skjutvallen. Minst lika många till var åskådare, funktionärer eller förplågnads-specialister.

Lagen, som hade olika sammansättning av barn, vuxna, elitskyttar, äkta par med flera, sköt en tioskottserie. Efter varje omgång blev det trångt nere i markörgraven, när alla ville veta sina resultat. Det diskuterades orsaker till resultat och pratades gamla minnen från tävlingar och sammankomster.

Efter tävlingen fick intresserade pröva på att skjuta med »riktigt» gevär. Jubilaren kunde vid prisutdelningen konstatera att nybörjarna placerat sig nog så bra. Till en del berodde detta nog på att eliten fick stå och skjuta medan de yngre fick använda stöd.

En riktig familjedag blev det och många ville också att jippet skulle bli årligen återkommande.



Jörgen Jacobsson får hjälp av Göran Bengtsson, känd skytt, med den rätta ställningen. Lagkamraten, pappa Olle, följer instruktionen i bakgrunden.





I markörgraven växlade besättningen. Här är från vänster Ivan Dahlström, Allan Nygren, Lena Nygren, Hilding Bengtsson och Siv Melin. Bra resultat!

## DE BÄSTA RESULTATEN I ETELHEM-TÄVLINGEN

RESULTAT: 1) Björn och Bernt Ardgren 180, 2) Bo Melin och Ylva Nilsson 177, 3) Ola Eriksson och Eva Hoffman 174, 4) Yngve Smitterberg och John Gahnström 171, 5) Sven och Gunborg Wahlgren 171, 6) Ronny och Jane Larsson 170, 7) Allan och Lena Nygren 169, 8) Lars och Lisbeth Rundby

169, 9) Göran Jakobsson och Siv Melin 169, 10) Per och Gunilla Ahlström 166, 11) Gösta Johansson och Pehr Hasselrot 166, 12) Tommy och Lisbeth Nygren 166, 13) Allan Johansson och Christina Wahlgren 165, 14) Folke och Gunhild Melin 165, 15) Alfred och Ingegerd Ardgren 163, 16)

Bertil Johansson och Erik Lydahl 160, 17) Erling Häglund och Lena Melin 158, 18) Göran och Sven-Olof Bengtsson 157, 19) Erik Gisslander och Ivan Dahlström 152, 20) Hilding och Leif Bengtsson 149, 21) Olof och Göran Jakobsson 140, 22) Lars G Larsson och Lars-A, Hallgren 103.

### KLUBBMÄSTERSKAP

1) Sven Wahlgren 135+79+80=294, 2) Ronny Larsson 129+88+70=287, 3) Ola Eriksson 124+82+75=281, 4) Alfred Ardgren 122+87+71=280, 5) Göran Jakobsson 130+85+60=275, 6) Per-G. Ahlström 127+80+62=269.

### SKYTTEGILLET BILDADES 1902

Etelhems skyttegille har funnits i mer än 100 år och fostrat många duktiga skyttar. Än i dag är man aktiva dock med lite annan inriktning än från starten. Numera heter det Etelhems skytteförening.

Nedan följer ett axplock med bilder av några skyttar som tillhörde gillet. Presentationen innehåller även en kort beskrivning av personerna i fråga samt lite fakta om deras familjeförhållanden.

ANDERSSON, Nils Allan, Lantarbetare.

Etelhems skytteförening.

Levide, Etelhem. Född den 25 november 1924 i Etelhems församling. Föräldrar: Albin Andersson o. h. h. Nanny f. Johansson. Medlem i föreningen sedan 1939. Tillhör skjutklass 3. Innehar: Skyttem s.



BENGTSSON, Göte Karl Julius, Förman.

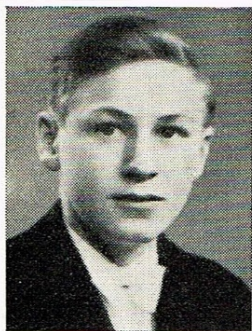
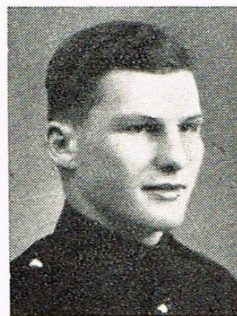
Etelhems skytteförening.

Nygårds, Etelhem. Född den 11 januari 1909 i Etelhems församling. Föräldrar: Teodor Bengtsson o. h. h. Teodore Bengtsson. Medlem i gillet sedan 1926, ordförande sedan 1940. Tillhör skjutklass 4. Innehar: Skyttem g.



BENGTSSON, Hilding Gustaf Teodor, Byggnadssnickare.  
Etelhems skytteförening.

Annexen, Etelhem. Född den 17 januari 1913 i Etelhems församling. Föräldrar: Teodor Bengtsson o. h. h. Teodore Bengtsson. Gift 1935 med Birgit Johansson. Medlem i föreningen sedan 1928, styrelsesuppleant. Tillhör skjutklass 4. Innehar: Skyttem g.



BERGVALL, Nils Erik, Hemmason.

Etelhems skytteförening.

Kyrkeby, Etelhem. Född den 22 september 1926 i Etelhems församling. Föräldrar: Oskar Bergvall o. h. h. Ebba f. Larsson. Medlem i föreningen sedan 1940. Tillhör skjutklass 1. Innehar: Skyttem stål.



BORG, Jöns Gustav, Hemmansägare.

Etelhems skytteförening.

Tänglings, Etelhem. Född den 17 juli 1905 i Karoli församling, Malmö. Föräldrar: Olof Borg o. h. h. Hilda f. Gustafsson. Medlem i föreningen sedan 1941, tidigare medlem i Linde skytteförening och i Fardhems skyttegille. Tillhör skjutklass 3. Innehar: Skyttem s.

DAHLSTRÖM, August Fredrik Helmer, Hemmansägare.  
Etelhems skytteförening.

Kyrkeby, Etelhem. Född den 7 november 1892 i Lärbro församling. Föräldrar: Fredrik Dahlström o. h. h. Hilma f. Gardell. Gift 1925 med Ester Johansson. Medlem i föreningen sedan 1920, styrelseledamot ett flertal år, tidigare medlem i Lärbro skyttegille. Tillhör skjutklass 4. Innehar: Skyttem g.



DAHLSTRÖM, Ivan Tage, Hemmason

Etelhem skytteförening

Kyrkeby, Etelhem Född 1928 i Etelhem församling. Föräldrar: Helmer Dahlström o. h. h.

Ester f. Johansson. Medlem i föreningen sedan 1942. Tillhör skjutklass 1. Innehar: Skyttemärke i stål.



EKLUND, Karl Axel, Smedsmästare.

Etelhems skytteförening.

Tänglings, Etelhem. Född den 6 juli 1895 i Stånga församling. Föräldrar: Karl Eklund o. h. h. Amanda f. Johansson. Gift 1921 med Elna Larsson. Medlem i föreningen sedan 1909, ordförande 1923—1938, revisor. Tillhör skjutklass 3. Innehar: Skyttem s.



EKLUND, Lars Bruno, Smedlärling.

Etelhems skytteförening.

Tänglings, Etelhem. Född den 8 juni 1927 i Etelhems församling. Föräldrar: Smedsmästare Axel Eklund o. h. h. Elna f. Larsson. Medlem i föreningen sedan 1942. Tillhör skjutklass 1. Innehar: Skyttem stål.



HALLBOM, Georg Gustaf Felix, Målarmästare.

Etelhems skytteförening.

Tänglings, Etelhem. Född den 14 januari 1893 i Etelhems församling. Föräldrar: Gustaf Hallbom o. h. h. Maria f. Kolmodin. Gift 1920 med Kristina Hansson. Medlem i föreningen sedan 1907, varit styrelseledamot ett flertal år. Tillhör skjutklass 4. Innehar: Riks SM.

HANSSON, Ivan Gerhard Hugo, Hemmason

Etelhem skytteförening

Botes, Etelhem. Född den 28 juni 1925 i Träkumla församling. Föräldrar: Hugo Hansson o. h. h. Gerda f. Hagvall. Medlem i föreningen sedan 1940. Tillhör skjutklass 1. Innehar skyttemärke i stål.



JAKOBSSON, Erik Karl Gunnar, Hemmason.

Etelhems skytteförening.

Botes, Etelhem. Född den 6 september 1922 i Etelhems församling. Föräldrar: Gunnar Jakobsson o. h. h. Anna f. Dahlström. Medlem i gillet sedan 1936. Tillhör skjutklass 2.

JAKOBSSON, Josef Emanuel, Hemmansägare.

Etelhems skytteförening.

Botes, Etelhem. Född den 26 mars 1896 i Etelhems församling. Föräldrar: Johan Jakobsson o. h. h. Emma f. Bodin. Gift 1920 med Matilda Niklasson. Medlem i föreningen sedan 1911. Tillhör skjutklass 4. Innehar: L Årtm br.



JOHANSSON, Allan Sigvard, Hemmason.

Etelhem skytteförening.

Kyrkeby, Etelhem. Född den 6 januari 1919 i Etelhem församling. Föräldrar: Emil Johansson o.h.h. Naima f. Hederstedt. Medlem i föreningen sedan 1937. Tillhör skjutklass 2.

JOHANSSON, Bertil Emil, Mekaniker

Etelhem skytteförening

Kyrkeby, Etelhem. Född den 26 juli 1913 i Etelhem församling. Föräldrar: Emil Johansson o.h.h. Naima f. Hederstedt. Gift med Greta Krusell. Medlem i föreningen sedan 1927, sekreterare sedan 1940. Tillhör skjutklass 5. Innehar Riks-SM.

JOHANSSON, Ivar Johannes, Lantarbetare.

Etelhems skytteförening.

Tänglings, Etelhem. Född den 24 juni 1908 i Burs församling. Föräldrar: Johan Mårtensson o. h. h. Lina Mårtensson. Gift 1939 med Britta Englund. Medlem i föreningen sedan 1939, styrelseledamot ett flertal år, v. ordförande sedan 1942. Tillhör skjutklass 3. Innehar: Skyttem s.



JOHANSSON, John Olof, Hemmason

Etelhem skytteförening

Kyrkeby, Etelhem. Född den 23 april 1917 i Etelhem församling. Föräldrar; Emil Johansson o.h.h. Naima f. Hederstedt. Gift 1938 med Margit Krusell. Medlem i föreningen sedan 1935. Tillhör skjutklass 2.

JOHANSSON, Nils Gösta, Hemmason

Etelhem skytteförening

Kyrkeby, Etelhem. Född den 6 november 1924 i Etelhem församling. Föräldrar; Emil Johansson o.h.h. Naima f. Hederstedt. Medlem i föreningen sedan 1939. Tillhör skjutklass 2.

JOHANSSON, Robert Sune, Hemmason

Etelhem skytteförening

Kyrkeby, Etelhem. Född den 29 november 1928 i Etelhem församling. Föräldrar; Emil Johansson o.h.h. Naima f. Hederstedt. Medlem i föreningen sedan 1940. Tillhör skjutklass 1.

JOHANSSON, Sven Einar, Hemmason.

Etelhem skytteförening

Kyrkeby, Etelhem. Född den 17 september 1922 i Etelhem församling. Föräldrar: Emil Johansson o.h.h. Naima f. Hederstedt. Medlem i föreningen sedan 1939. Tillhör skjutklass 2.



JOHANSSON, Theodor Niklas, Hemmansägare.

Etelhems skytteförening.

Koparve, Hejde, Box 41, Etelhem. Född den 8 juni 1899 i Hejde församling. Föräldrar: Jakob Johansson o. h. h. Johanna f. Tomsson. Gift 1929 med Nelly Lorentzon. Medlem i föreningen sedan 1920, varit styrelseledamot ett flertal år. Tillhör skjutklass 3. Innehar: Skyttem s.



KRUSELL, Karl-Johan, Hemmason

Etelhem skytteförening.

Sigvalde, Etelhem. Född den 2 maj 1926 i Etelhem församling. Föräldrar: Axel Krusell o.h.h. Elida f. Henriksson. Medlem i föreningen sedan 1941. Tillhör skjutklass 1. Innehar Skyttemärke i stål.

LARSSON, Gösta Konrad Napoleon, Hemmansägare.

Etelhems skytteförening.

Bjärby, Etelhem. Född den 7 maj 1915 i Lye församling. Föräldrar: Konrad Larsson o. h. h. Hulda f. Pettersson. Gift 1938 med Rut Ardgren. Medlem i föreningen sedan 1940, skjutchef sedan 1942. Tillhör skjutklass 3. Innehar: Skyttem s.



LARSSON. Karl Ivan Reinhard, Lantarbetare

Etelhem skytteförening

Västringe, Etelhem. Född den 16 april 1919 i Etelhem församling. Föräldrar: Ivar Larsson o.h.h. Nanny f. Björkegren. Medlem i föreningen sedan 1935. Tillhör skjutklass 2.

LAWERGREN, Rolf Gösta, Lagerbiträde

Etelhem skytteförening

Annexen, Etelhem. Född den 13 juli 1927 i Etelhem församling. Föräldrar Gustaf Lawergren o.h.h. Karin f. Perman. Medlem i föreningen sedan 1940. Tillhör skjutklass 3. Innehar Skyttemärke i brons.



LEVIN, Bertil Sigvard, Lantarbetare.

Etelhems skytteförening.

Levide, Etelhem. Född den 12 augusti 1918 i Alskogs församling. Föräldrar: Karl Levin o. h. h. Selma f. Olsson. Gift 1939 med Alva Garsten. Medlem i föreningen sedan 1931. Tillhör skjutklass 2. Innehar: Skyttem br.



LYDAHL, Eric Hjalmar, Byggnadssnickare.

Etelhems skytteförening.

Annexen, Etelhem. Född den 2 maj 1909 i Visby. Föräldrar: Reinhold Lydahl o. h. h. Hildur f. Eklöv. Gift 1927 med Emmy Karlsson. Medlem i föreningen sedan 1923, skjutchef 1940. Tillhör skjutklass 3. Innehar: Skyttem s.

MELIN, Karl Folke Anselm, Hemmason.  
Etelhems skytteförening.

Levide, Etelhem. Född den 15 maj 1922 i Etelhem. Föräldrar: Arvid Melin o. h. h. Anna f. Björkengren. Medlem i föreningen sedan 1935. Tillhör skjutklass 3. Innehar: Skyttem s.



NILSON, Axel Olof, Kakekugnsmakare.  
Etelhems skyttegille.

Annexen, Box 6, Etelhem. Född den 16 juni 1897 i Etelhem. Föräldrar: Axel Nilsson o. h. h. Olivia f. Bergvall. Gift 1936 med Märta Jakobsson. Medlem i gillet sedan 1914, styrelseledamot i flera perioder. Tillhör skjutklass 4. Innehar: Skyttem g.



NILSSON, Karl Gustav Adolf, Byggnadssnickare.  
Etelhems skytteförening.

Kyrkeby, Etelhem. Född den 26 oktober 1904 i Etelhem. Föräldrar: Axel Nilsson o. h. h. Olivia f. Bergvall. Gift 1926 med Anna Jakobsson. Medlem i föreningen sedan 1919, tidigare styrelseledamot. Tillhör skjutklass 3. Innehar: Skyttem s, Fältidrm s.



NORDSTRÖM, Karl Axel, Fabriksarbetare.  
Etelhems skytteförening.

Vestringe, Etelhem. Född den 16 oktober 1914 i Etelhem. Föräldrar: Hugo Nordström o. h. h. Emilia f. Vestberg. Gift 1937 med Märta Eriksson. Medlem i föreningen sedan 1936, v. sekreterare sedan 1943. Tillhör skjutklass 3. Innehar: Skyttem s.



NYGREN, Erik Allan Georg, Lantarbetare  
Etelhem Skytteförening

Levide, Etelhem. Född den 21 januari 1928 i Etelhem församling. Föräldrar: Karl Nygren o.h.h. Ingeborg f. Eriksson. Medlem i förening sedan 1942. Tillhör skjutklass 2. Innehar Skyttemärke i brons.









"Stefanigillet" 1894



Heter man Ardgren så förpliktar namnet i sportsammanhang. Här är fem av familjen som var med och tävlade i de olika klasserna. Det var bara lillbrorsan som saknades. Men han lär komma nästa år. Vi ser Christer som är 14, Bernt som är 13, Maud som är 11, Eva som är 9 och Björn som är 7 år.

#### Damer 6,5 km

- 1) Inga Wallin, VOK, 34,44.
- 2) Evy Hörnell, VOK, 37,53. 3) Malin Nordberg, Färö, 42,40.

#### Oldboys 13 km

- 1) Evert Nilsson, Gute, 54,23
- 2) Per-Ake Karlsson, AIK, 58,03. 3) Ede Magnusson, AIK, 1,00,50. 4) Erland Lindqvist, Gute, 1,02,08. 5) Bruno Sjöberg, AIK, 1,05,57. 6) K. E. Persson, Vik u, 1,07,40. 7) Anders Olsson, Bro, 1,10,08.

#### Juniorer 6,5 km

- 1) Olle Östergren, Färö, 26,32
- 2) Jan-Erik Östergren, Färö, 26,46. 3) Odd Magnusson, AIK, 29,43. 4) Ake Norrby Dalhem, 31,37. 5) Kjell-Ove Wahlgren, Viklau, 32,05. 6) Lars Ake Östergren, Viklau, 33,05. 7) Claes Geijer, VOK, 33,24. 8) Tommy Cullman, VOK, 34,18.

#### Pojkar 15-16 år, 4,950 m

- 1) Sten Högberg, Stenkyrka, 20,40. 2) Lennart Wallin, Stenkyrka, 22,10. 3) Bertil Hølgren, Dalhem, 22,18. 4) Bengt Olofsson, Stenkyrka, 22,37. 5) Eddy Magnusson, AIK, 23,32. 6) Jan Björnlund, Viklau, 23,47. 7) Sven-Olof Westfeldt, AIK, 23,57. 8) Bernt Pettersson, Dalhem, 24,11.

#### Damjuniorer 4,950 m

- 1) Majvor Östergren, Färö, 24,46. 2) Mai-Gun Hellenberg, Stenkyrka, 27,32. 3) Evvor Larsson, VOK, 28,30. 4) Marianne Samuelsson, Dalhem, 28,39. 5) Laila Gardell, Dalhem, 30,35. 6) Irene Andersson, Etehem, 30,39. 7) Vanja Andersson, Etehem, 31,39.

#### Sen. A 19,5 km

- 1) Allan Johansson, Viklau, 1,17,07. 2) Harald Söderkvist, Dalhem, 1,18,27. 3) Ingemar Olsson, VOK, 1,20,35. 4) Sauli Jakobsson, Viklau, 1,20,48. 5) Lars Ulle Godefors, Dalhem, 1,26,20. 6) Torulf Berg, Viklau, 1,27,12. 7) Bert Ove Andersson, IK Tjelvar, 1,28,00. 8) Stig Hoffman, Gute, 1,29,58. 9) Berthold Hoffman, IK Tjelvar, 1,31,08. 10) Hilding Pettersson, Dalhem, 1,31,53. 11) Nils Karlsson, Gute, 1,43,53. 12) T. Pettersson, Gute, 1,46,06.

#### Seniorer B 13 km. Klass II.

- 1) Henry Löfqvist, Dalhem, 57,22. 2) Sven Larsson, VOK, 58,56. 3) Henry Engström, Färö, 1,02,33. 4) Sven Olof Ljunggren, Etehem, 1,02,59. 5) Ove Lindell, Dalhem, 1,03,34. 6) Ove Berglund, AIK, 1,05,38. 7) Karl-Johan Larsson, Etehem, 1,06,13. 8) Rolf Olsson, IK Tjelvar, 1,08,46. 9) Bengt Björnlund, Viklau, 1,17,27.

#### Pojkar 11 år och yngre, 1,650 m

- 1) Dick Magnusson, AIK, 8,15. 2) Gunnar Göthberg, I KTjelvar, 8,53. 3) Max Magnusson, AIK, 10,08. 4) Örjan Högberg, Stenkyrka, 10,25. 5) Ulf Nilsson, Viklau, 10,32. 6) Rolf Bengtsson, Etehem, 10,34. 7) Bert-Inge Hellenberg, Stenkyrka, 10,40. 8) Helge Hägg, Viklau, 10,43.

#### Flickor 12-14 år, 3,800 m

- 1) Madeleine Östergren, Färö, 15,20. 2) Christina Huld, VOK, 17,21. 3) Jane Henriksson, VOK, 17,49. 4) Ingela Magnusson, AIK, 19,35. 5) Anita Nilsson, Etehem, 19,55. 6) Britt Ekström, Etehem, 21,06. 7) Gurl Hörnell, VOK, 21,32. 8) Inga Lill Svensson, IK Tjelvar, 25,01.

#### Flickor 11 år o. yngre, 1,650 m

- 1) Yvonne Henriksson, VOK, 8,53. 2) Susanne Högberg, Stenkyrka, 9,21. 3) Elvor Hederstedt, Lye, 9,55. 4) Eva Smith, IK Tjelvar, 10,50. 5) Lilla Nilsson, Etehem, 11,18. 6) Karin Petersson, Lye, 11,28. 7) Maud Ardgren, Etehem, 11,30. 8) Inger Ahlberg, AIK, 11,55.

#### Pojkar 12-14 år, 3,800 m

- 1) Lars-Börje Hellenberg, Stenkyrka, 15,12. 2) Thomas Blomér, Stenkyrka, 15,53. 3) Anders Blomér, Stenkyrka, 16,57. 4) Lasse Smedberg, Dalhem, 17,11. 5-6) Mats-Ola Rödén, VOK, 17,20 och Staffan Andersson, Stenkyrka, 17,20. 7) Dan Kanetoft, Etehem, 17,25. 8) Göran Ohlsson, IK Tjelvar, 17,48.



