

Se Plansch 1.

Mörköns tidiga historia.

Det finns inga dokument som beskriver Mörköns tidiga historia. Landhöjningen 4mm per år = 4 meter per årtusende ger emellertid en möjlighet att analysera utvecklingen på ön.

Generalstabens karta har höjdkurvor för 5,10 och 15 meter över dagens havsnivå. Genom att skugga allt under 10 metersnivån ser vi vad som låg under vatten 500 f.kr. På detta sätt kan man få en god uppfattning om följande.

Vilka delar av ön blev först bebodda?

När kan bebyggelsen ha startat?

Hur har man anlagt vägar mellan de olika bebodda områdena?

Varför är koncentrationen av fornlämningar så ojämn på ön?

Se Plansch 1

Mörkö 500 f.kr.

Havsnivån var 10 meter högre än idag. Stora arealer som idag är Mörkö's bästa odlingsbara mark var fortfarande sjöbotten. Hörningsholm, Sanda, Björkarö och Nöckna hade bara de högst liggande områdena ovan vatten. Nöckna (Nyckenö) var dessutom en egen ö skild från resten av Mörkö.

Var Mörkö bebott på den tiden?

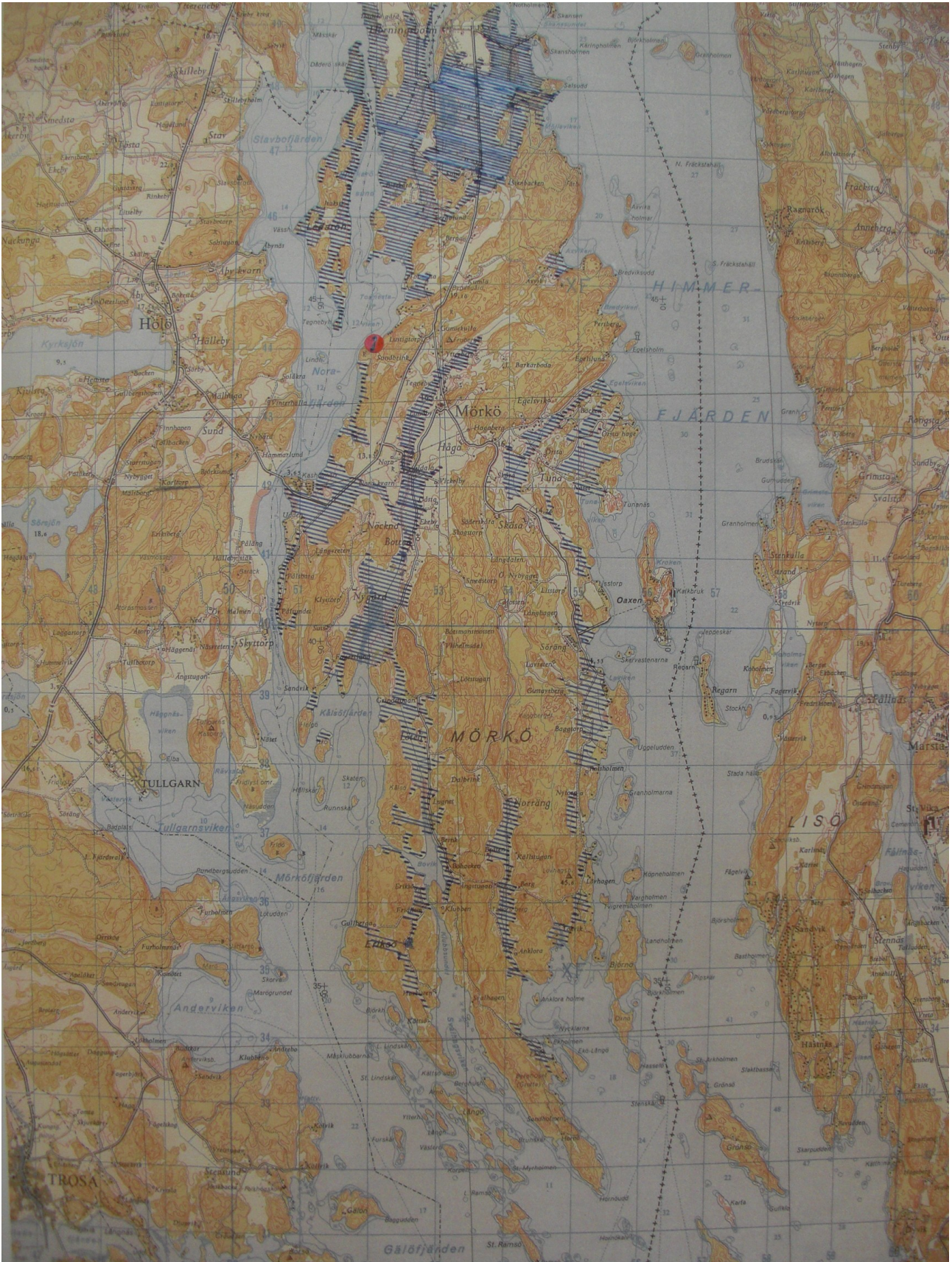
En bronsåldersgrav vid kusten rakt väster om Tegneby Punkt 1 på plansch 1 ger ett svårtolkat svar på frågan. Bronsåldern var 1500-500 f.kr. Graven är stor.

Ungefär 300 ton sten har samlats ihop. Var fanns det folk som kunde ha tid med detta och vilka begravdes där? Det finns inte någon väg eller stig förbi graven, vilket annars alltid förekommer.

Mörkö under bronsåldern var en skärgård utanför Hölö. Det kan ha varit en stormannasläkt i Hölö som har begravt sina döda på Mörkö. Vägen förbi graven var vattenvägen.

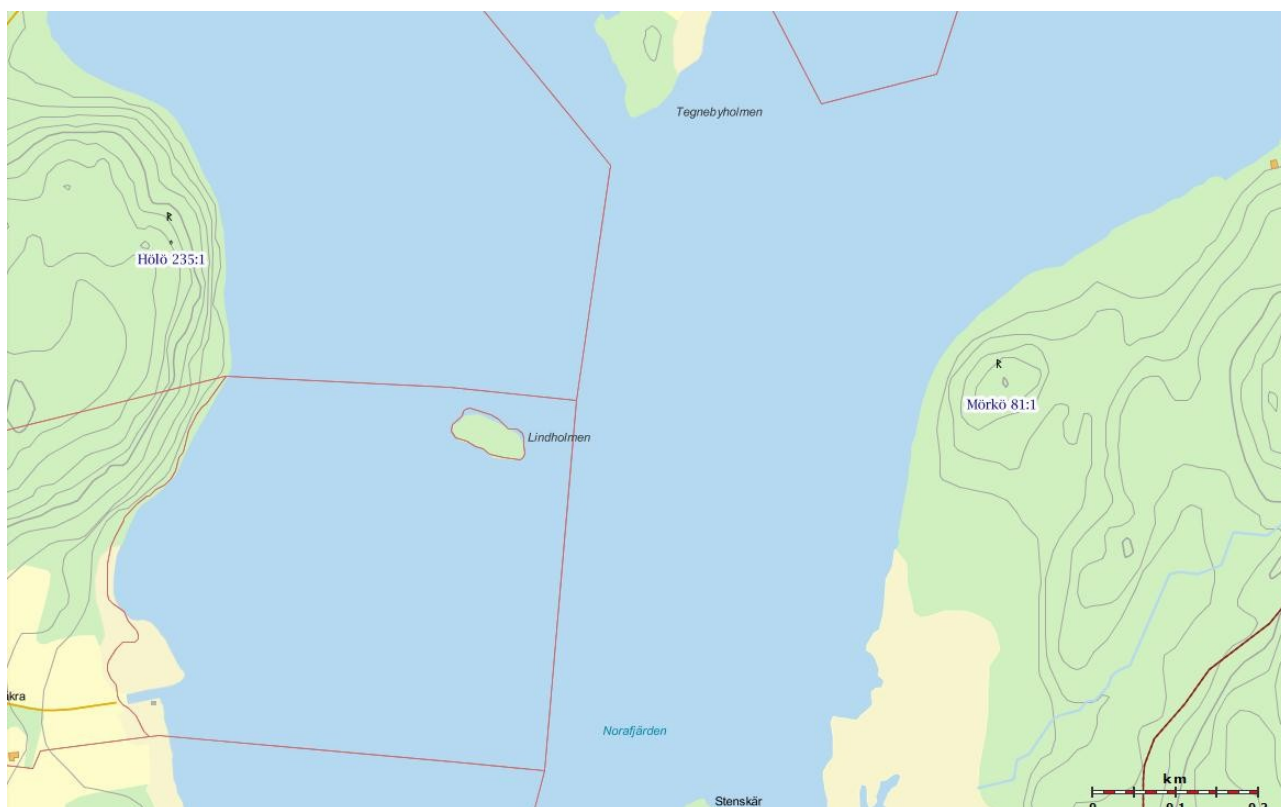
Plansch 1

Mörkö 500 f.kr.



Punkt 1 på Plansch 1

Bronsåldersgraven på Mörkö



Se Plansch 2

Mörkö 750 år efter kr.

Det är nu vikingatid. Vattennivån runt Mörkö är 5 meter högre än idag. Allt fler odlingsbara områden har kommit upp ur havet.

Nöckna (Nyckenö) är nu landfast med resten av Mörkö.

Det mesta av den odlingsbara marken på södra Mörkö är fortfarande under vatten.

Mitt på ön, från Nora till Ytterberga ha det bildats en insjö där det tidigare var en havsvik. Mörkö har därigenom fått en obegränsad tillgång till sötvatten.

Plansch 2

Mörkö 750 e.kr.



Se Plansch 3

Ringvägen runt insjön.

När områden runt en insjö bebyggs och odlas upp kommer det att trampas upp stigar mellan de olika odlingarna. Dessa stigar kommer så småningom att utvecklas till vägar. På detta sätt har det uppstått ett system av vägar runt insjön som har förbundet de torp, gårdar och byar som finns runt denna . Tegneby, Skälby, Nora, Lundby, Eneboda, Barkarboda, Ytterberga och Hammarby.

Plansch 3 Ringvägen runt insjön.



Plansch 4

Resterna av Ringvägen.



Se Plansch 4 Resterna av Ringvägen.

Av den ursprungliga vägen runt insjön återstår idag endast en kort sträcka mellan Tegneby och Skälby. Den vägen har nog inte använts sedan början av 1600-talet.

Av dess fortsättning förbi Skälby till Nora och vidare till Idala finns idag ingenting kvar.

Vägen mellan Idala och Lundby användes ända till 1958 då den ersattes med den moderniserade Gyllengatan och plöjdes upp.

Vägen från Lundby runt klockstapelhöjden och kyrkan förbi Eneboda till Barkarboda är idag en lokalväg av 1900-talets konstruktion.

Vägen Barkarboda - Ytterberga är borta.

Hur vägen Ytterberga - Hammarby ursprungligen såg ut kan aldrig fastställas eftersom dagens väg skulle ha legat under insjön när denna var störst.

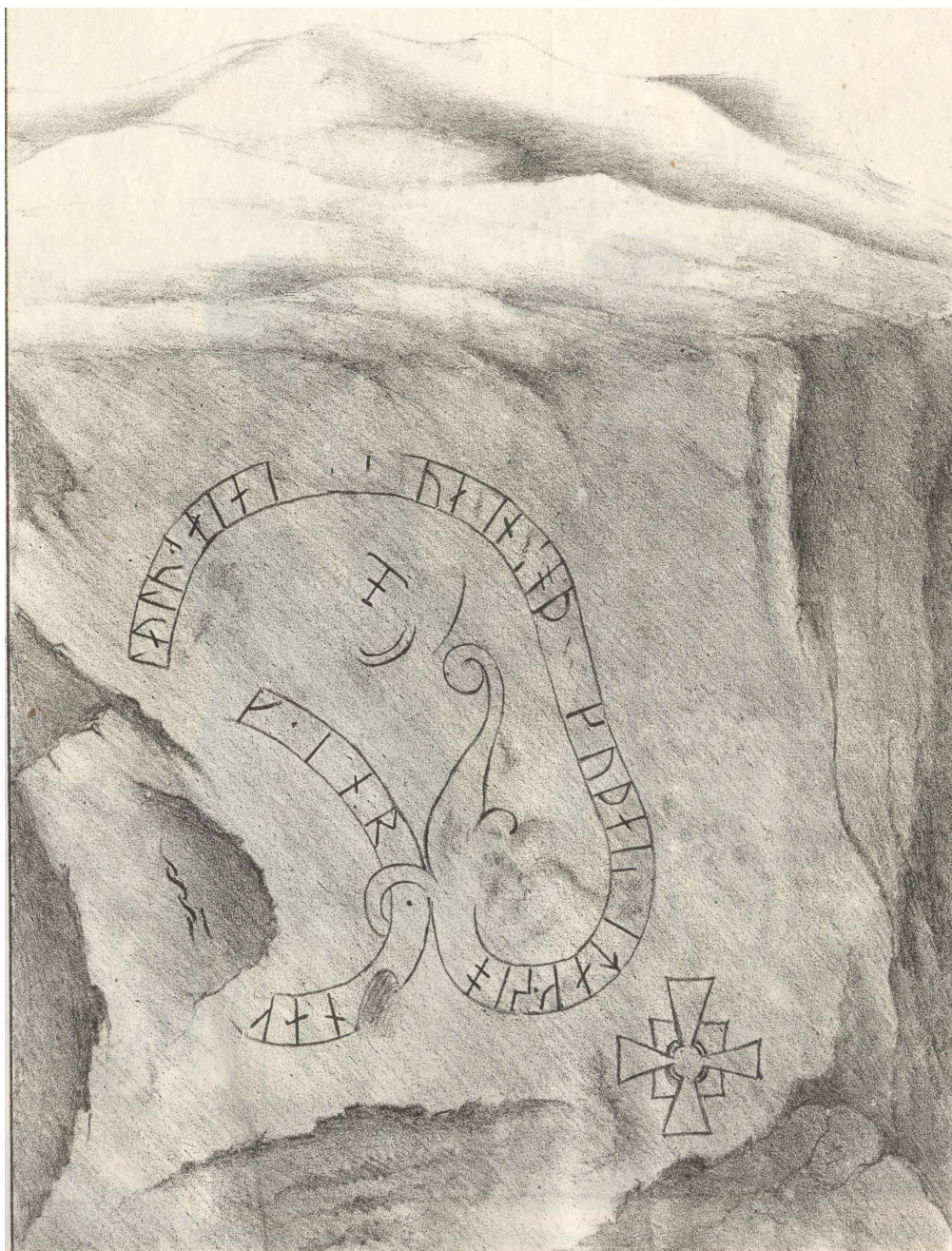
Se Plansch 6

Vägen Hammarby-Tegneby finns angiven på en karta från 1691 som ”byväg”. Idag finns ingenting kvar av denna.

Hällristningen vid Tegneby.



Nytt Foto av hela stenen med den "osynliga"
hällristningen.
Bilden togs i okt. 2010.



Hällristningen finns i boken om Mörkö skriven av prästen Ulrick Ekström 1826. Ingen text finns nu kvar av ristningen men ojämnheter i stenen stämmer med ojämnheterna på teckningen i boken varför det med hög sannolikhet är den rätta stenen som har återfunnits.

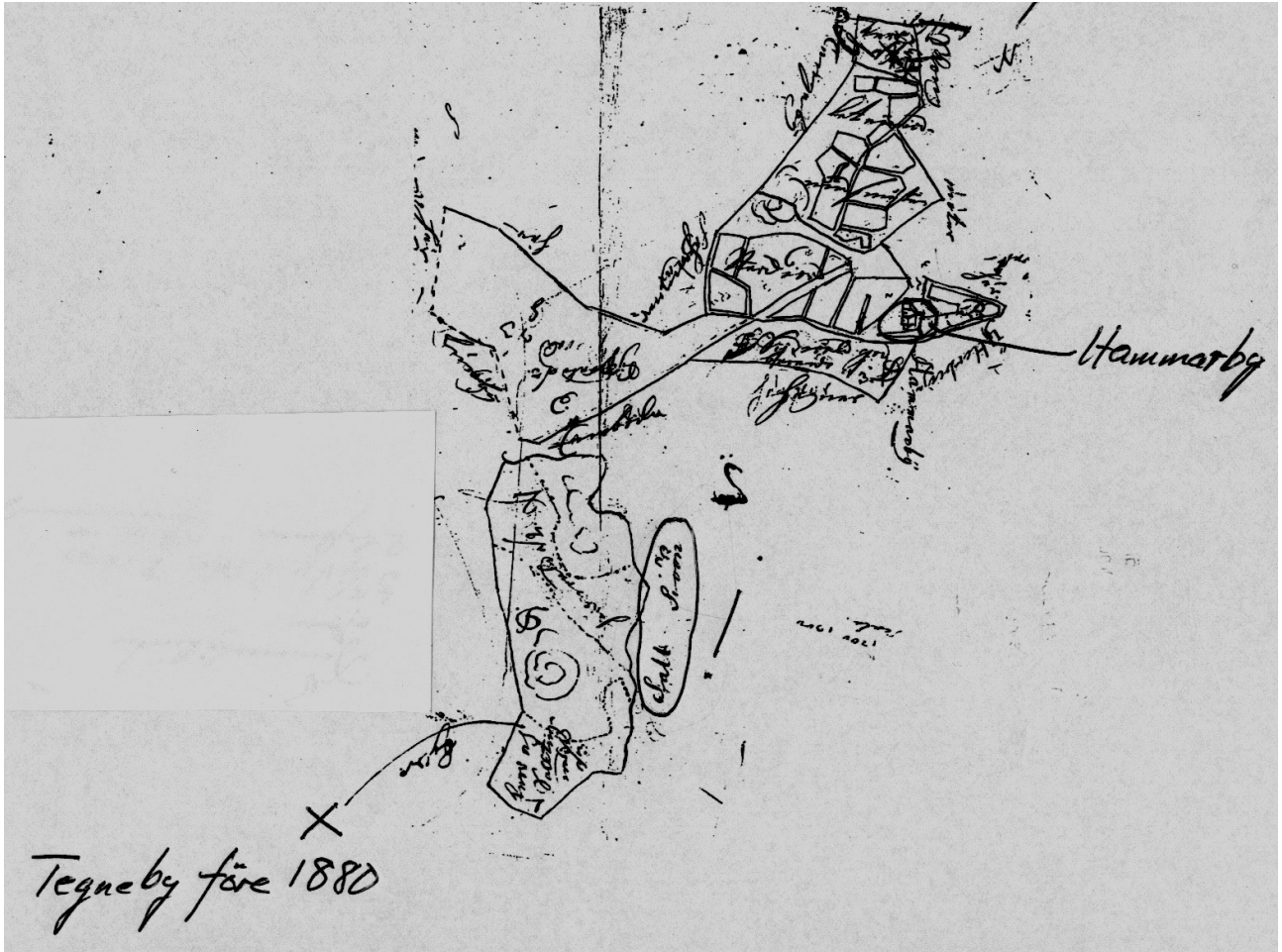
Plansch 5



Karta som visar var den nya vägen förbi Tegneby, Skälby och Nora samt Gumsekulla - Håga byggdes på 1600-talet.

Plansch 6

Byvägen Hammarby - Tegneby



Karta över Hammarby från 1691 som visar "Byväg", d.v.s. vägen mellan Hammarby och Tegneby.

Kartan visar också "Saltsjön". Det är insjön lantmätaren har ritat. Han hade nog inte provsmakat vattnet.

Se Plansch 7

Tvärvägen.

Det uppstod ganska snart ett behov för de första Mörköborna att komma ut till kusten för att ta sig till fastlandet, att kunna fiska och för att hålla uppsikt mot sjöfarare som skulle kunna plundra och stjäla.

Man hade två möjliga lägen för en båtplats, nämligen Nora hage och Tegneby hage.

Nöckna var vid den tiden en egen ö.
Pålsundet blev lämpligt många århundraden senare.

Man tycks ha valt Nora hage. Från södra delen av denna har det funnits en väg tvärs över ön till Skesa och Tuna.

Plansch 7

Tvärvägen



Se Plansch 7 Tvärvägen

Vid punkt 1 låg strandkanten när vattendjupet runt Mörkö var 8 meter större än idag. Vägen dit är inte alltför backig och sjöbotten lutar brant nedåt.

En båtplats vid 1 var således lämplig. Enligt Gustav Vasa Frälse och Rusthållarregister fanns där ett torp 1558 som hette Pålstorp. Två år senare hade namnet ändrats till Kärrtorp.

En vattendamm finns än idag nära den plats där Pålstorp låg. Det finns en röjd yta på den ås som går ända ut till dagens strandkant där ett boningshus har kunnat ligga.

Från den västra delen av åsen har man fri sikt längs kusten ända till Hörningsholms slott. Pålstorps läge borde ha varit idealistiskt för att hålla sjöfarten mellan Mörkö och Hölö under uppsikt. Var detta ett torp? Är inte benämningen ”vaktstuga” lämpligare?

Intill den plats där vägen börjar finns en forngrav. Den ligger i öst-västlig riktning. Den avlidne har alltså varit kristen. Vad hade personen gjort som blivit begravd där och som hedrades med en gravkulle mycket större än normala gravar från den tiden?

När Nora ägor mättes noggrant 1691 gjordes ingen notis om att Kärrtorp hade existerat. Det var övergivet och vägen dit genom Nora hage mellan 1 och 2 blev en väg endast för gårdens behov. Vid avverkning av skog 1968-69 förstördes delen 1-2 totalt av skogstraktorerna.

Delen 2-3, d.v.s. från grinden till Nora hage till Idala. Inget av den ursprungliga vägen finns kvar.

Delen 3-4 d.v.s. från Idala till Håga. Detta var Gyllengatan. Den användes till slutet av 1900-talet, då den byggdes om till biltrafik och asfalterades. Det syns idag inte alls att det har varit en väg där under 1500-2000 år.

Delen 4-5 d.v.s. från Håga till Skesa och Tuna. Förr hade man inte råd att offra odlingsbar mark till vägbyggen. Vägar lades i skogskanterna. Det är troligt att den gamla vägen till Skesa och Tuna byggdes där den ursprungliga vägen låg. Nu är den lokalväg men kan således vara mycket gammal.