

Restaurering av strandängar i Gansviken, Gotland 2022-2025

Årsrapport 2022



Årsrapport 2022 utan bilagor

Gansvikens Havmiljö Ideell Förening

Projektsammanfattning



Bild 1 och 2. Gansviken 1975.

Gansviken 2019. Vassen börjar ta över

Projektet avser restaurering av strandängar i delar av inre Gansviken. Under de senaste decennierna har ängarna vuxit igen. Vass och sly begränsar vattenrörelser, hindrar rovfiskens lek, binder näring och begränsar bortspolning av sediment i området. Allt till nackdel för artrikedomen och syresättningen av Östersjön. Igenväxningen begränsar även friluftsliv som bad, strövmråde och annan rekreation. Vi tänker oss åtgärder som vass- och slyröjning samt stängsling så att nötkreatur som betar håller undan tillväxt av vass och sly och krossar befintliga rotsystem. Genom att öppna förbindelsen mellan havsviken och land skapas även förutsättningar för framgångsrika framtida arbeten med åtgärder för reducering av näringsläckage från land, reproduktionsområden för rovfisk, bärgning av släke med mera.

I viken finns ett stort område av ren sandbotten som torrläggts vid lågvatten och då utgör en mycket speciell naturupplevelse. Området är idag tillgängligt för ryttare men okänt för de flesta. Röjer vi och håller undan vassen skulle det öppna upp för fler att få uppleva landskapet.

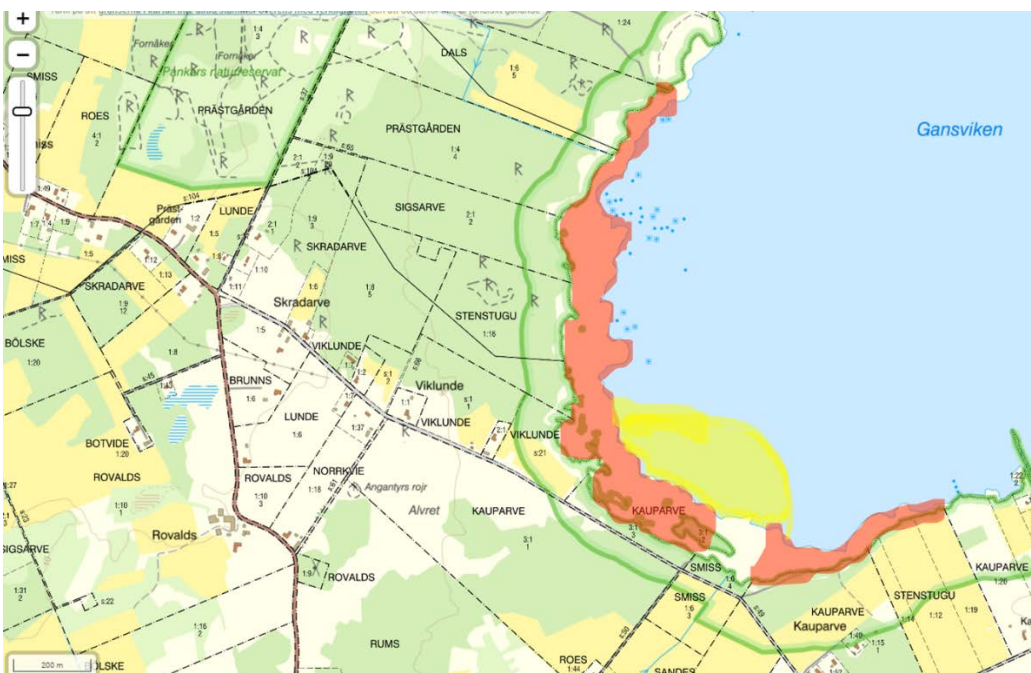


Bild 3. Berörda områden i grova drag med rött. Den nämnda sandbotten i grova drag med gult.



Bild 4 och 5. Del av området hösten 2021.



Bild 6. Södra och mellersta området april 2022, fotograferat från luften, åt väster.



Bild 7 och 8. Mellersta och södra området september 2022, fotografen står på det mellersta området och fotograferar bild 7 norrut och bild 8 österut.

Beskrivning av området



Bild 9. Projektets arbetsområden.

Norra

Den norra delen är cirka 430 meter lång och är i dagsläget helt obrukad längs stranden. Vassen uppskattas vara omkring 50 meter bred i genomsnitt vilket ger ett område på cirka 21 500 m². TUVAs registret anger att marken är en blandning av typerna "Utvecklingsmark", 1630 (fuktig), 6411.

Planerade åtgärder:

- Skörda vass
- Röja sly
- Röja sly för att möjliggöra stängsel mot skogen
- Stängsla tre sidor av området (cirka 1000 meter)
- Ansluta området mot "Mellersta" för bete
- Eventuellt gräva bort rotfilt

Mellersta

Den mellersta delen är cirka 1000 meter lång och brukas i dagsläget för bete av nötkreatur längs stranden. Området är stängslat runt alla fyra sidor. Vassen uppskattas vara omkring 30 meter bred i genomsnitt vilket ger ett område av cirka 30 000 m². TUVAs registret anger att marken är en blandning av typerna "Utvecklingsmark", 1310, 1630, 6210, 6411, 7230. Planerade åtgärder:

- Skörda vass
- Eventuellt gräva bort rotfilt

Södra

Den södra delen är cirka 520 meter lång och är i dagsläget helt obrukad längs stranden. Vassen uppskattas vara omkring 60 meter bred i genomsnitt vilket ger ett område av cirka 31 200 m². Inga uppgifter i TUVAs registret, men kan eventuellt tillhöra 1630. Planerade åtgärder:

- Skörda vass
- Röja sly
- Röja sly för att möjliggöra stängsel mot angränsande mark (längs gammal stenvast)
- Stängsla fyra sidor av området (cirka 1200 meter)
- Låta nötkreatur beta marken
- Eventuellt gräva bort rotfilt

Arbeten 2022

Åtgärd 1 – Vassröjning

Mätvärde: 3000 meter strandlinje

Ideellt arbete: 66,2 timmar

Kostnader: 28 750 kronor inklusive moms

Beskrivning: Tillstånd för vassröjning har beviljats av Länsstyrelsen under perioden 1 augusti – 14 mars. Detta begränsar möjligheterna att röja vass flera gånger per år. Röjning skedde en gång under perioden augusti-september med bra resultat, men vassen kunde inte bärgas upp på land. Fungerande metod för det eftersöks eftersom planerad metod inte visade sig genomförbar. Efter att kor släpptes på bete av området försvann dock den slagna vassen, men det är inte klart hur stor andel de åt upp respektive hur stor del de trampade ner. Vattnet i den stubbåker som återstår efter den slagna vassen är relativt klart vilket kan antyda att det inte ligger kvar några större mängder nedtrampat material.

Åtgärd 2 – Slyröjning

Mätvärde: 3000 meter strandlinje

Ideellt arbete: 16 timmar

Beskrivning: Slyröjning har skett vid flera tillfällen med start tidigt under året, dels för att skapa framkomlighet för arbetsfordon och dels vid stängslingen.

Åtgärd 3 – Stängsling för betesdrift

Mätvärde: 2 200 meter stängsel

Ideellt arbete: 31,5 timmar

Kostnader: 146 700 kronor inklusive moms

Beskrivning: Etablering av ny stängsling skedde på landsidan före vasskörd och i vattnet direkt efter vasskörden. När betet avslutades togs den tråd som var placerad i vattnet in.

Åtgärd 4 – Projektledning

Mätvärde: 3000 meter strandlinje

Ideellt arbete: 80 timmar

Kostnader: 23 500 kronor inklusive moms

Beskrivning: Arbetet har pågått löpande under året, men mest intensivt i samband med de större arbetsinsatserna i projektet, och omfattat allt från planering till genomförande av insatser. Inom det administrativa arbetet har avtal upprättats med samtliga berörda markägare, lantbrukare som håller djur inom området samt projektkoordinator, och ansvarsförsäkring har tecknats.

Åtgärd 5 – Dokumentation

Mätvärde: 3000 meter strandlinje

Ideellt arbete: 10 timmar

Beskrivning: Arbetet påbörjades i början på året och har pågått löpande. Dokumentation i form av fotografering har skett både från luften och från land. Värt att notera är också att det pågår en växtinventering av WSP, på uppdrag av Länsstyrelsen, i området som bör kunna ingå i den slutliga utvärderingen av projektet.

Åtgärd 6 – Kommunikation

Mätvärde: Antalet följare på Facebook uppgår till 175 stycken. Interaktiviteten med inlägg är störst gällande evenemang i form av arbetsdagar. Följarna utgör till 2/3 kvinnor och 1/3 män, och är fördelad över både fastboende och fritidsboende. Till Facebooksidan finns även en Facebookgrupp med 76 medlemmar. Besök på hemsidan har tyvärr inte kunnat mätas.

Ideellt arbete: 115 timmar

Beskrivning: Kommunikationsarbetet har pågått löpande men mer intensivt under vissa perioder, inklusive utvecklandet av en kommunikationsplan. På våren anordnades en vandring i området för föreningens medlemmar för att studera hur det ser ut idag och berätta om förväntningarna på årets arbete. I samband med årsmötet på sommaren anordnades föreläsningar och diskussioner med såväl en inbjuden föreläsare (Gunilla Rosenqvist, Blått Centrum Gotland) som projektledningen och med aktivt deltagande från många av föreningens medlemmar. Den digitala kommunikationen via Facebook har även innehållit kunskap och omvärldsexempel inom ämnet till medlemmarna. Nyhetsbrev till medlemmarna skickas ut ca 4 gånger per år med löpande information och årsvis sammanfattning samt kallelse till årsmöte.

Tidplan – Avstämning för 2022

Tid	Planerat arbete	Genomfört arbete
Q1	Dokumentation 0	Genomfördes Q2-Q3 med drönarfotografering samt fotografering från mark.
Q1-Q2	Kommunikationsplan upprättas	Genomfördes Q1-Q2
Q1	Utstakning för stängsel	Genomfördes Q1-Q2
Q2	Stängsling inklusive slyröjning	Slyröjning skedde Q1-Q3, stängsling skedde Q3
Q2-Q3	Bete av nötkreatur, vassröjning 1+2	Vassröjning (1 gång ¹) skedde Q3, bete skedde Q3-Q4.
Q4	Röjning av sly (början), demontering av stängsel inom zon för vintervattenstånd	Demontering av stängsel skedde Q4

Not 1. Tillstånd för vassröjning har beviljats av Länsstyrelsen under perioden 1 augusti – 14 mars. Detta begränsar möjligheterna att röja vass flera gånger per år.