

Välkommen till Ramsdal

Välkommen till ett fint område för rekreation och friluftsliv. Vi som bor här samarbetar på olika sätt för att göra området så trevligt som möjligt. Ju fler som engagerar sig desto större möjlighet finns det att utveckla området. Det är alltid trevligt att känna några i området.

Ramsdal är i första hand ett fritidshusområde som består av 347 fastigheter. Det finns rätt många som är bofasta under hela eller delar av året.

Fritid

Inom föreningen finns en sektion för fritidsaktiviteter. Här är en presentation av olika aktiviteter som genomförs av medlemmar i Ramsdal. Ramsdalsdagen anordnas i mitten av juli. Mycket av aktiviteterna är på Ramsdals IP som ligger mellan Grindviksvägen och Ramsdalsvägen. Parkering görs på grusplan vid brevlådorna på Ramsdalsvägen. Läs mer om Ramsdals IP, <https://ekf.ramsdal.se/utegym/>

Badplatser

Det finns två badplatser;



Gropviken som ligger i slutet av Hamnvägen. Här finns en liten sandstrand, en svikt och en badflotte. Det finns också grillar och ett vindskydd som med fördel även kan användas på vintern.

Vår webbplats

<https://ramsdal.se/>

Ramsdal.se

Två föreningar:

Ekonomiska föreningen

Ekonomiska föreningen ansvarar bland annat för området, skog och mark vatten- och avlopp, samt fritid.

Styrelsens kontaktuppgifter finns på <https://ekf.ramsdal.se/styrelsen/>

Vägföreningen

Vägföreningen har ansvar för våra vägar.

Vägföreningen ansvarar för alla vägar från det att du svänger av mot Ramsdal. Styrelsens kontaktuppgifter finns på: <https://ramsdalvagforening.se/styrelsen/>

Avgifter 2023

Avgifter beslutas på årsstämman i april.

Vattenavgift 2 000 kr
Avloppsavgift 3 400 kr
Medlemsavgift 2 400 kr

Vägföreningens årsavgift 1 500 kr + extra för beläggning 500 kr

Fakturor kommer via mejl fyra gånger per år från



Sandfjärden ligger vid Strömmenvägen. Här finns hopptorn, badflotte och en sandstrand som lämpar sig bra för mindre barn. Sandfjärdsbadet är som en insjö men med Östersjövatten som tillförs genom Strömmen. Det innebär att det badet ofta är lite varmare än badet vid Gropviken.

De som är engagerade inom fritidssektionen är samordnare för bland annat:

Valborgsfirande

Valborgsfirande anordnas av frivilliga inom området.

Midsommar

Ansvaret för att anordna midsommar har traditionellt legat på områdets olika vägar i ett rullande schema. Det finns en pärm där arrangörer kan lägga till sina kommentarer och kan ta del av hur andra har gjort.

2020	<i>Inställt pga corona</i>
2021	<i>Inställt pga corona</i>
2022	Rödmossevägen och Strömshagsvägen
2023	Hästhagsvägen
2024	Dalahagsvägen
2025	Grindviksvägen och Gransjövägen (ny)
2025	Fiskarhagsvägen och Lillskogsvägen
2026	Bäckvägen, Hagvägen, Storskogsvägen och Slättvägen
2027	Nyalundsvägen och Gränsvägen
2028	Bondhagsvägen och Sågvägen

Fortnox Finans AB
alternativt som e-faktura.
Läs mer hur du gör för att få
e-faktura:

[https://ekf.ramsdal.se/pers
onnummer/](https://ekf.ramsdal.se/pers
onnummer/)

Kontaktuppgifter

Till jour (vatten/avlopp)
valberedning, skydds jakt,
släpkärra och om kossorna
rymmer har du telefonnr
här:

[https://ekf.ramsdal.se/kont
akt/](https://ekf.ramsdal.se/kont
akt/)

Nyinflyttad

Som nyinflyttad behöver du
anmäla dina
kontaktuppgifter. Det gör
du på webbplatsen:

[https://ekf.ramsdal.se/nyin
flytt](https://ekf.ramsdal.se/nyin
flytt)

Ändrade kontaktuppgifter

Har du som fastighetsägare
ändrat någon av dina
uppgifter som t ex mejl,
telefon eller adress anmäler
du det på :

[https://ekf.ramsdal.se/nyin
flytt](https://ekf.ramsdal.se/nyin
flytt)

Efterlysning

Är du utbildad och kan
genomföra någon form av
träning för andra boende i
området? Eller har andra
tips eller idéer?

Hör av dig till Petra
Östelius:
petra.ostelius@hotmail.com

Promenadspår

Runt om i området finns det utmärkta promenadspår i skogen som är grusade. Soffor finns utställda för den som behöver vila benen ibland. Även en naturstig på 1,3 kilometer finns med tavlor med information om naturen. Gemensamma promenader anordnas, läs mer på vår webb under Fritid.

Löpspår

Det finns flera olika spår med olika färgmarkeringar beroende längd. De olika spåren är uppmärkta med pilar. Spåren och spårlängder är markerade på anslagstavlan vid fotbollsplanen. Här finns karta:

<https://ekf.ramsdal.se/natur-promenad-och-terrangspar/>

Bryggor

Befintliga båtbyggor är varje brygglags gemensamma egendom och sköts av brygglagen. Varje bygga har en byggefogde som är kontaktman för byggan.

Fiskeregler

Spöfisket är fritt i hela skärgården. I Gropviken mynnar Börrumsån och Passdalsån. I dessa åar går havsöring upp på hösten för att leka. Dessa åar har därför ett fredningsområde utanför mynningen, där det är förbjudet att fiska under perioden 15 september-31 december. Fredningsområdet sträcker sig i en cirkelbåge med 500 meters radie från mynningarna. Beträffande fiske med nät på föreningens vatten gäller särskilda bestämmelser. Det är förbjudet att lägga nät i Sandfjärden.

I Gropviken är det tillåtet att fiska med strömmingssköte eller ett nät med 30 meters maxlängd. Näten får inte kopplas samman med andra nät och det är endast tillåtet att lägga ut ett nät per hushåll och dygn. Näten ska utmärkas med en fiskekula i vardera änden. Färgen ska antingen vara röd, orange eller gul och diametern får inte understiga 15 cm. Fiskekulan skall märkas med namn, adress, tomtnummer samt ett F (F står för fritidsfiskare). Alla andra fiskeredskap är förbjudna. Pimpelfiske ok utanför byggorna men kolla att isen bär först.

Husdjur

Enligt jaktstadgan kan hund löpa fritt "under uppsikt" 15 augusti till 15 mars. Övrig tid ska hundar hållas kopplade utomhus och får allmänt ej springa lösa inom området. De får ej vistas på badplatserna. Du som har katt, tänk på att den är ditt sällskapsdjur, inte andras. Den behöver inte springa fritt ute för att få motion. Sköt om den så att den inte blir till besvär för andra boende i Ramsdal.

Facebook

Föreningen finns på Facebook där styrelsen informerar om olika aktiviteter: Ramsdals officiella.
<https://www.facebook.com/ramsdal.se/>

Det finns även en Facebook grupp för Ramsdal där du kan få olika tips, ställa frågor eller köpa/sälja saker.

Gruppen administreras av några boende.
<https://www.facebook.com/groups/19235267296>

Bastu

Vid Gropviken finns en bastu som medlemmar i föreningen BIGS har byggt och äger. Ibland är andra boende i Ramsdal välkomna t ex att ta simborgarmärket två dagar under sommaren med efterföljande bastu. Läs mer vilka dagar du är välkommen på:
<https://www.bigs.nu/>

Hundbad

Vid Gropvikens bad, strax väster om byggan finns ett hundbad. Det finns en skylt hundbad vid platsen. Ett hundbad finns också vid jolleviken vid Sandfjärden.

Vissa människor blir svårt sjuka av att vistas där en eller flera katter har varit. Urin och avföring är speciellt allergiframkallande.

Vinteraktiviteter

Skidspår brukar göras på gårdet vid hamnkontoret och bli runt 2,5 km. Skidspåret görs när det blir rikligt med snö. På Tomtkontoret är alla välkomna att spela Canasta, se mer info på webben.

Fotbollsskola och boll/lek

Under juli brukar en fotbollsskola för barn och ungdomar genomföras på fotbollsplan. Planen ligger mellan Ramsdalsvägen och Grindviksvägen. Info finns att läsa i god tid på ram

Simskola

Under juli brukar en simskola och märkestagning anordnas under två - tre veckor vid Sandfjärdsbadet. Vid intresse ordnas även crawlskola för vuxna.

Sommarträning i det gröna

Boende i området brukar genomföra pass med sommargympa och stretchgympa på Ramsdals IP under juli månad. Passen är både för nybörjare och vana deltagare. Vissa dagar sker även gruppträning i utegymmet.

Utegymp

Vid Ramsdals IP finns ett utegym.

Aktiviteter

Fler aktiviteter anordnas, info finns på vår webb eller Facebook;
<https://ekf.ramsdal.se/fritid-2/>

Om skog & mark

Vi har 120 hektar skogsmark, som ägs gemensamt. Vi har också 21 hektar åker och fyra hektar betesmark, som vi arrenderar ut. Skogen är mycket varierande. Inom området finns några av Skogsvårdsstyrelsen identifierade nyckelbiotoper med ett flertal arter, inte minst bland kryptogamerna. Vi har dessutom ett antal gamla inägor att sköta.

Djurliv

Djurlivet är ganska rikligt, fågelarterna är många, älgarna och rådjuren upplevs ibland som för många, vildsvin och berggub har iakttagits i området. Havsörn häckar i södra Sandfjärden och rördrom har syns i vassarna där. Ekoxen förekommer rikligt (den är fridlyst).

Ristippar

Lägg allt ris på risupplagsplatserna. Ristipp finns vid Hamnvägen strax före Lillskogen och invid fotbollsplanen, efter infarten till Strömmenvägen.

Riset säljs till biobränsle av föreningen.

OBS!

Rotstubbar, kubb kortare än 50 cm ska ej kastas på risupplagen utan på kommunens återvinningscentraler i Söderköping eller Valdemarsvik.

Släpkärra

Har du behov av en släpkärra kan du hyra den av föreningen. Den står i garaget vid Tomtkontoret. Se kontaktuppgifter:
<https://ekf.ramsdal.se/kontakt/>

För att säkerställa en kontinuerlig skötsel av vår skog har vi en skogsbruksplan. Den utgör basen för skogsskötseln. Varje år tar styrelsen beslut om omfattning och inom vilka områden eventuell avverkning ska ske.

Skogsavverkning

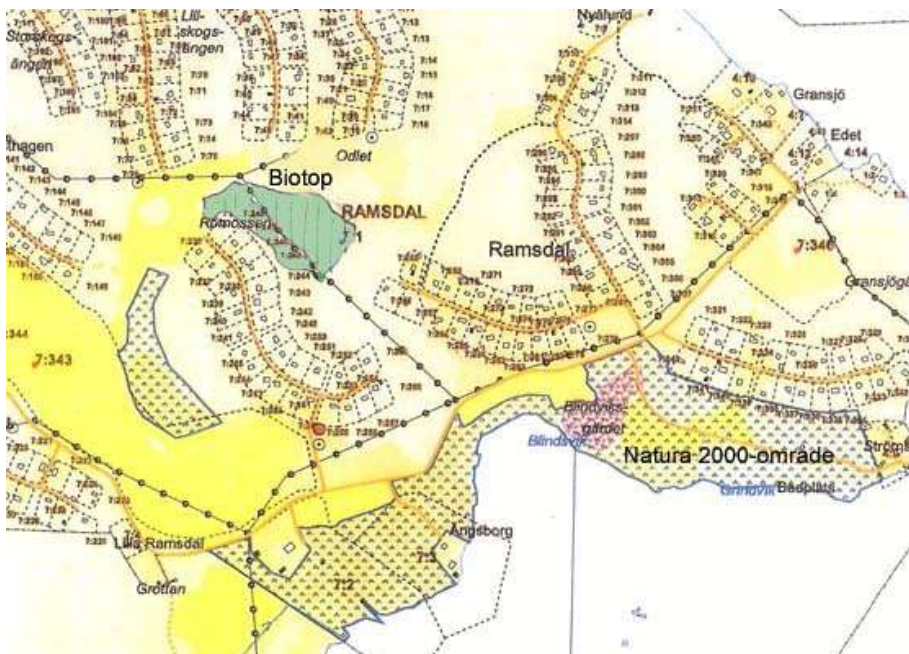
Skogsavverkning sker kontinuerligt vintertid för att säkra en bra och frisk skog att nyttja i flera generationer, sly lämnas kvar av fler anledningar bland annat att skydda tallplantor och ge föda åt våra vilda klövdjur så att de i mindre mån äter i våra trädgårdar.

Ris och grenar lämnas till viss del kvar i våta marker för att återföra näring till återväxt.

Du kan bidra

Varje medlem kan bidra till skötseln av gemensamma områden genom att delta i av markgruppen utlysta arbetsdagar. De uppgifter vi då har är, i första hand, att hålla inägor och diken fria från igenväxning. Arbetet består av rövning, bortforsling och efterrövning. Oftast resulterar arbetet i att brasved kan tillgodogöras de deltagande. Vindfällan bör meddelas till styrelsen för eventuell åtgärd.

Biotop och naturaområdes karta



Fällning av träd

Behöver du hjälp med att fälla träd på din tomt? Skog och Mark kan åta sig att ta ned träd på egna tomter för en kostnad vid överenskommelse. Rådfråga oss gärna, tack!

Se på vår webb hur du kan få hjälp:

<https://ekf.ramsdal.se/fahjalp-pa-egna-tomten/>

Biotopskydd och Natura 2000 område

Inom Ramsdal finns områden för vilka "Naturvårdsavtal" träffats. Här har ekonomiska föreningen fått ersättning för de påverkade områdena. Inom både biotopskyddet och naturavårdsområdena råder förbud mot åverkan på naturen. Det innebär t.ex. att inga vindfällan får tas om hand, julgran får inte huggas och ingen gallring eller rövning får ske utan Länsstyrelsens tillstånd.

Skötsel av vårt område

I vårt område har vi vacker natur som många njuter av oavsett om det är promenader eller mer aktiv träning. Skötsel av området behövs hela tiden för att vi ska fortsätta ha ett fint och även framkomligt område. Till exempel så växer våra stigar igen om de inte röjs med jämna mellanrum.

Varje väg har fått ett område att sköta. Samordning och hur själva arbetet läggs upp väljer varje väg. Att arbeta tillsammans är också ett bra sätt att lära känna varandra. Utvärdering hur det fungerar med arbetet och fördelningen av område kommer göras. Skriv gärna ner synpunkter så styrelsen kan få en återkoppling.

Under rubriken Skog och mark finns ansvarsområdet för varje väg: <https://ekf.ramsdal.se/ansvarsomraden-for-skotsel-av-vart-omrade/>

Vatten och avlopp

Vattentillgången är i den här delen av Sverige inte så bra. Tänk därför på att spara på vattnet speciellt under midsommar och under semestermånaderna då det ofta är många boende och besökare.

Ramsdal har idag nio djupborrhade vattenkällor som vårt vattenverk renar och distribuerar. Vattenverket är beläget vid lilla Ramsdal. Källorna har en kapacitet av cirka 250-300 m³/dygn.

Förbrukning under högsäsong ligger normalt på ca 150m³/dygn och under lågsäsong ca 50 m³/dygn.

Tankarna i vattenverket kan lagra 100 m³, vattnet renas genom ett UV-system (laser). Vattenkällorna styrs genom ett fibersystem till centralen i vattenverket.

Provtagning sker fyra gånger per år för att säkerställa vattenkvalitén. Söderköpings Miljö-Hälsa utför tillsyn varje år.

Vid vattenbrist

Om vattnet tar slut i systemet (och elen fungerar) så finns det en kran på vattenverket där du kan hämta vatten i dunk. Vattenverket ligger om du åker in till höger på vägen nedanför Lilla Ramsdal.

Avlopp

Avloppsvattnet leds via sex pumpstationer i ett rörsystem till Reningsverket som ligger vid Nyalundsvägens förlängning.

Bevattningsförbud

Under juni – augusti råder bevattningsförbud inom området.

Vatten till pool eller bassäng

Vatten till dessa är förbjudet att ta av vårt dricksvatten. Ska du fylla pool eller bassäng måste du beställa vatten och visa upp kvittot vid anmodan till styrelsen.

Hjärstartare

Hjärtstartare finns på två ställen i vårt område. En har föreningen satt upp på boden vid badet i Sandfjärden.

Den andra hjärtstartaren har Bastusällskapet på bastuns altan vid Gropviken.

Reningen av avloppet sker i tre steg, mekaniskt, biologiskt och kemiskt. Det renade avloppet leds via rör ut i Gropviken på ca 30 meters djup. Reningsverket har en kapacitet om 900 pe, vilket inte utnyttjas helt.

Reningsverket är om-och tillbyggt 2012-2013. Samtliga avloppsledningar har renoverats (relining) under senare år.

Provtagning sker åtta gånger per år och Söderköping Miljö-Hälsa utför tillsyn varje år.

Vägföreningen

Vägföreningen har ansvar för att hålla vägarna öppna såväl sommar som vinter och se till att de är i ett farbart skick. Förutom boende i Ramsdal, 347 fastigheter, ingår cirka 60 fastigheter till i vägföreningen.

Vägnätet består av: 6,1 km belagd väg och 14,6 km grusväg. Därutöver ingår skötsel (slåtterrojning) av 2 m dike på varje sida av vägarna:

Hamnvägen
Ramsdalsvägen
Strömmenvägen
Djursundavägen

Lite historia och kuriosa

Ramsdal som tidigare var en småort är i dagsläget framförallt ett sommarstugeområde. Ramsdals gård är huvudgård och marken tillhörde tidigare gården. Området styckades av och detaljplanen vann laga kraft 1968-07-17 därefter byggdes infrastrukturen som vägar, vatten/avlopp samt el till nuvarande område. Från början hade inte alla vintervatten utan enbart sommarvatten. Numera har alla vintervatten.

Området har tre gamla torp: Lillskogen, Hästhagen och Nya Lund. Ett äldre hus i området är Lilla Ramsdal som ligger vid infarten till vattenverket. Utanför området finns Gransjö vid vattnet och deras tennisbana samt området Gransjö, Vid infarten till Ramsdal ligger rakt fram gården Passdal och bakom den finns en gammal kvarn. Passdalsån som går under vägbron är en av länets viktigaste reproduktionslokaler för havsöring. Strax före vårt område ligger den gamla gården, Dala.

Korsnäs som gränsar till vårt område är ett lantbruk. Våra åkrar och hagar arrenderas ut.

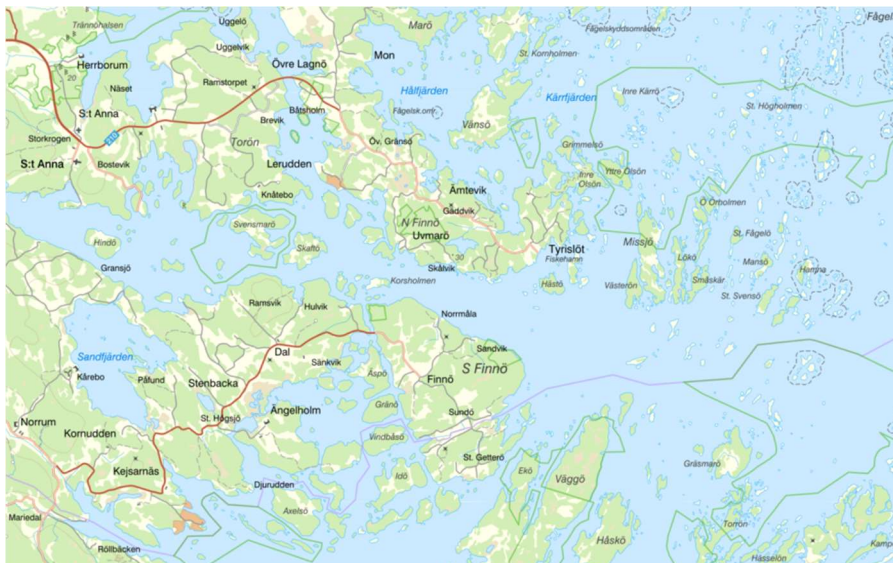
Förbi Sandfjärden ligger områdena Strömmen och Djursunda. I Strömmen fanns tidigare en liten godisaffär i en källare. Folke Nilsson drev kiosken och han var son till handlaren som under 1900-talet hade affären i Strömmen. Den brann dock ned, i

Om S:t Anna skärgård

S:t Anna skärgård är en bred arkipelag med många tusen öar och skär, som sträcker sig från Aspöja i norr till Södra Finnö i söder. Det är en levande landsbygd med många bofasta och en väl utbyggd service och gott om aktiviteter. Här möter du den varsamt brukade skärgården, där naturmiljön genom åren har skyddats från exploatering.

Två andra skärgårdar gränsar till Sankt Anna: Gryts och Arkösund.

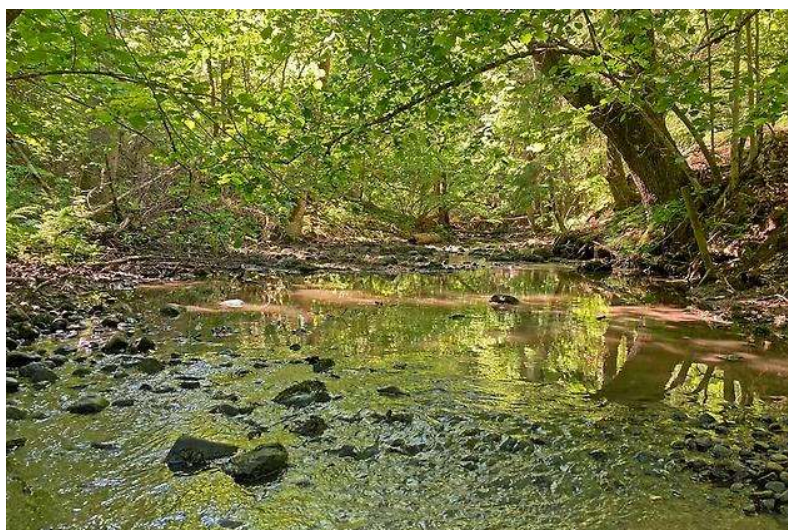
Strömmen. Under 70-talet och fram till 1982 hade vi en närbutik med matservering, Lasses kiosk. Den låg från början i Tomtkontoret men flyttade sen till Slättvägen 1. Efter Lasses kiosk fanns under några år en liten kiosk och minigolfbana vid infarten till Hamnvägen.



Korsnäs, ett nytt naturreservat

Passdalsån vid Korsnäs är sedan länge utpekad som riksintressant för sina värden för lekande fisk. Nu skyddas ån, som även ingår i EU:s Natura 2000-nätverk, tillsammans med det vackra kulturlandskapet omkring.

Linköpings stift är markägare vid Korsnäs. Stiftet har genom sin arrendator vårdat betesmarkerna och framöver kan skötseln utvecklas än mer. Det finns planer på att återställa en del fuktängar mot havet och att minska kornas tramp i den värdefulla vattenmiljön. Kanske kan skogsbete införas igen.



Tips

Tips på utflykter och läsa mer om Sankt Anna:

<https://www.sanktanna.com/>

Upplevelsepaket med båten Eyja av Hindö helt utrustad med flytvästar, livbojar och räddningsflotte. Det är lätt för gästerna att gå på båten. Det går även bra att ta med en cykel och kajak på båten <https://sanktannabb.se/bat-turer/>

I söder gränsar Gryts skärgård till Sankt Anna. En vacker ö där att besöka är Harstena som man kan åka till med egen båt eller med turbåt. Dit eller andra båtutflykter hittar du här: <https://www.skargardskompaniet.se/>