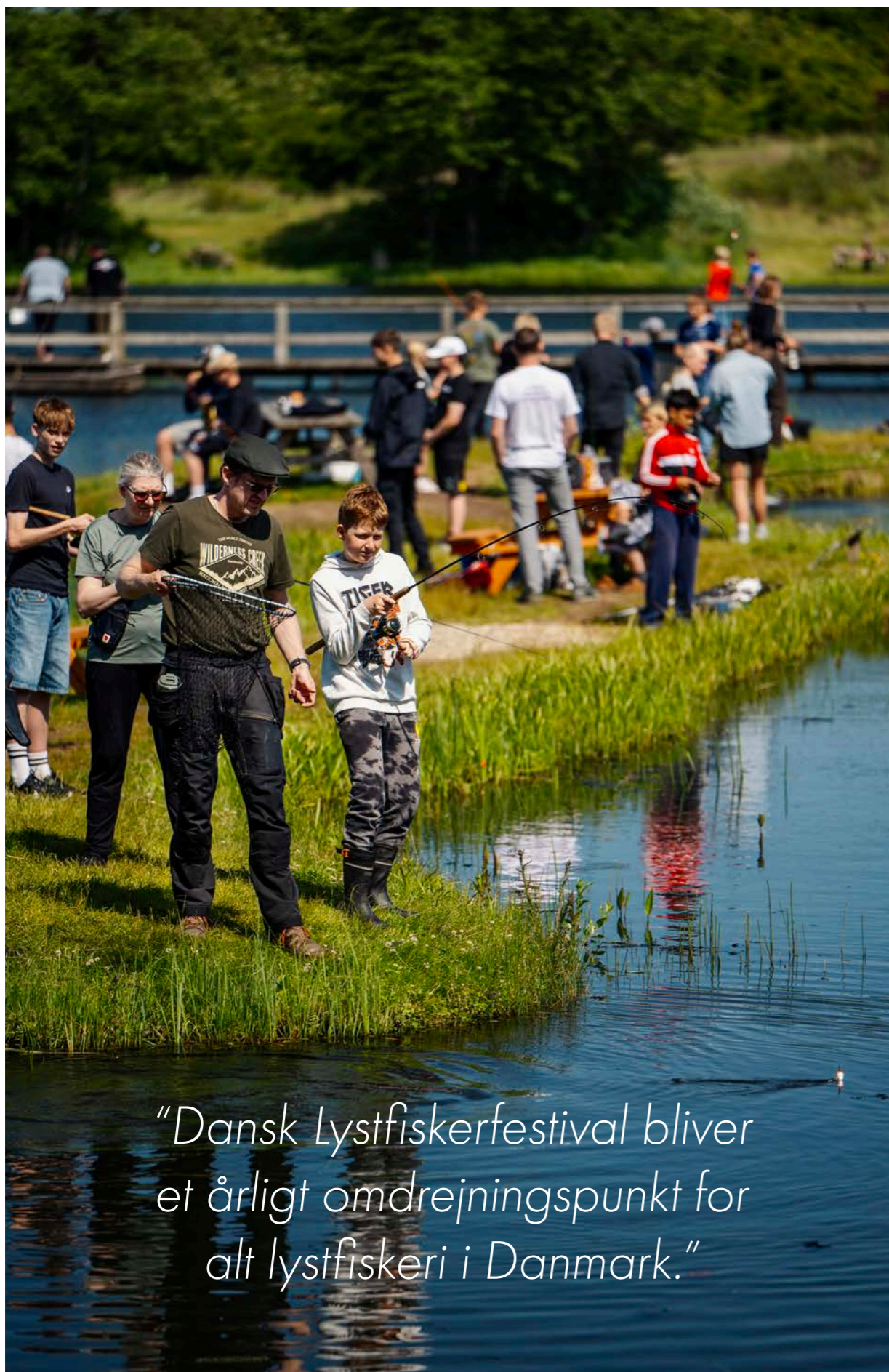


# DANSK LYSTFISKER FESTIVAL

Sommer 2028

KONCEPTBESKRIVELSE MARTS 2026

 DANSK  
LYSTFISKERI



*“Dansk Lystfiskerfestival bliver et årligt omdrejningspunkt for alt lystfiskeri i Danmark.”*

# INDHOLD

INTRODUKTION..... 4

FESTIVALBESKRIVELSE ..... 6

AKTIVITETER OG IDEKATALOG TIL PROGRAM ..... 10

ØKONOMI OG BUSINESS CASE..... 12

SAMARBEJDSPARTNERE OG INTERESSENER ..... 13

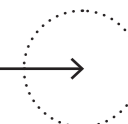
MARKEDSFØRING OG PR..... 14

PRAKTIK OG LOGISTIK..... 15

TIDSPPLAN ..... 16

PERSPEKTIVER OG FREMTID..... 18

TILKENDEGIVELSER ..... 20



# INTRODUKTION

## BAGGRUND

Lystfiskeri har jævnligt været repræsenteret på messer og festivaler over hele Danmark. Lystfiskeri har dog altid kun været med i denne type arrangementet i sammenhænge, hvor et overliggende fokus har været på outdoor, jagt eller både. Fiskebranchen er ofte havnet i en uheldig "lillebror" rolle. De besøgende, som har besøgt arrangementet for lystfiskeriets skyld, har ofte været skuffede over det begrænsede omfang – mens fiskebranchen har haft ringe kommercielt udbytte, grundet et publikum med overvejende andre interesser.

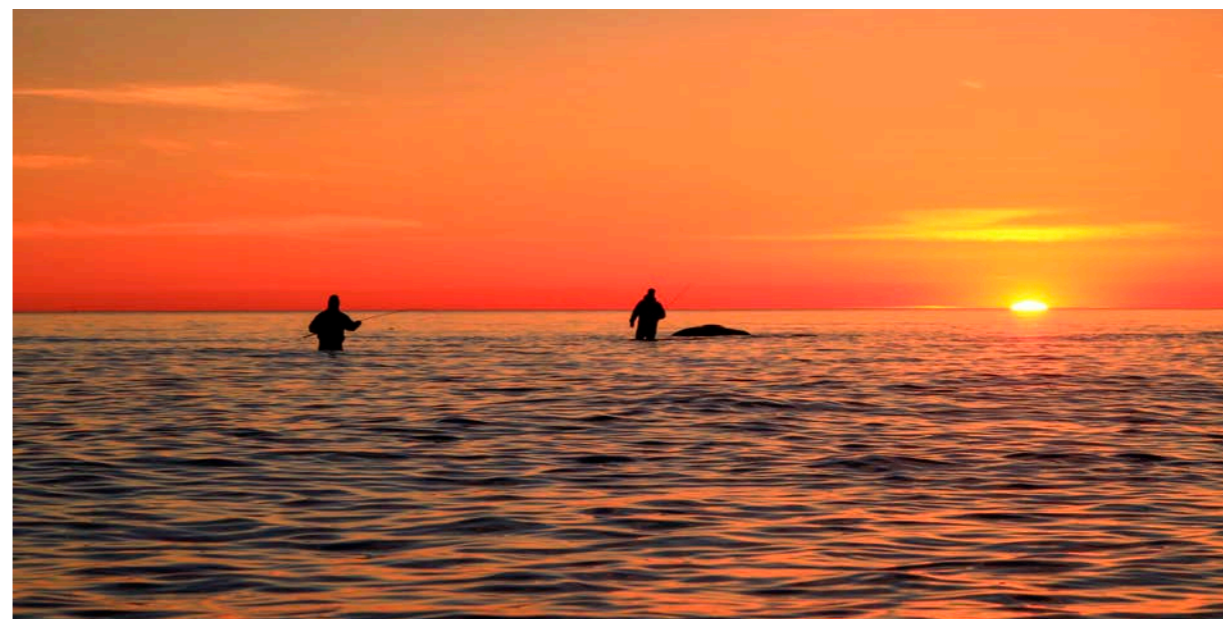
Der eksisterer rendyrkede lystfiskerarrangementer i mindre skala, om end de som regel er rettet mod en smallere målgruppe. Eksempelvis arrangeres der Fly Festival i Kolding hvert andet år. Festivalen har gennem mange år haft succes med at skabe en messe kun for engagerede fluefiskere. Fluefiskeri er dog en mindre del af det samlede lystfiskeri i Danmark, og Fly Festival henvender sig ikke til nybegyndere. Messen afvikles i samme form og med et stabilt besøgstal, qua en trofast, men snæver målgruppe. Andre mindre festivaler har et lokalt fokus, eksempelvis Skjern Å Lystfiskerfestival, ligesom enkelte fiskekonkurrencer over tid har fået karakter af festival og afvikles over flere dage.

Lystfiskerbranchen stiftede brancheforeningen Dansk Lystfiskeri i 2022. I forbindelse med stiftelsen talte en del branchemedlemmer om nu endelig at lægge energien i et stort dansk lystfiskerarrangement, som alle interessenter bakkede op om, og som dermed kunne tiltrække mange lystfiskere. Under opstarten af brancheforeningen blev opgaven imidlertid vurderet for tung og prioriteret lavere end eksempelvis en politisk indsats omkring lystfiskeri.

På trods af store udfordringer omkring vandmiljø og fiskebestande, er der i øjeblikket en god stemning, aktivitet og energi i fiskebranchen og blandt lystfiskere over det meste af landet. Børn og unge atter har fanget interessen for at komme ud i naturen med en fiskestang, hvilket blandt andet afspejles i mange nye medlemmer i landets lystfiskerklubber- og sportsfiskerforeninger. Salget af danske fisketegn er i vækst og der er en øget samfundsbevågenhed i retning af lystfiskeri.

Lystfiskere elsker traditioner og årlige faste udflugter, og lignende store lystfiskeri-events er i fremgang i Danmarks nabolande.

Åbningen af det kommende kyst- og lystfiskercenter Vandvid i Assens giver festival-planerne en helt ny mulighed i forhold til afvikling og location. Assens kommer til at blive yderligere forbundet



med lystfiskeri i Danmark, og lystfiskercenteret bliver en åbenlys anledning til at besøge området som lystfisker. Eller som kommende lystfisker. Ved at afvikle en lystfiskerfestival med nær tilknytning til lystfiskercenteret, kun et år efter åbningen, får man via en ny bølge af markedsføring en god mulighed for at give det sidste skub til dem, der endnu ikke har fået besøgt centeret. Samtidig vil centeret kunne markedsføre og rette besøgendes opmærksomhed mod den kommende lystfiskerfestival allerede fra åbningen af Vandvid i foråret 2027.

Dansk Lystfiskeri mener derfor, at tiden er moden til en festival, hvor det absolutte fokus er lystfiskeri.

## VISION

Dansk Lystfiskerfestival bliver et årligt omrejsningspunkt for alt lystfiskeri i Danmark. Enhver lystfisker i Danmark har kendskab til festivalen, som fejrer fiskeglæden og styrker fællesskabet på tværs af discipliner og generationer.

## MISSION

Gennem et tæt samarbejde mellem brancheforeningen Dansk Lystfiskeri, Assens Kommune, Lystfisker Danmark, Danmarks Sportsfiskerforbund og det kommende kyst- og lystfiskercenter Vandvid i Assens er det festivalens mission at:

– gøre lystfiskeri relevant for flere og sætte det højere på dagsordenen. Festivalen medvirker til at øge forståelsen for og kendskabet til lystfiskeri, fra kun at handle om grej og fangst, til også at omfatte bredere perspektiver som livsstil, outdoor-aktivitet, bæredygtighed, madoplevelser, forvaltning og samfundsudvikling.

– samle erfarne lystfiskere. Festivalen byder på et fagligt højt og nærdet indhold, der engagerer og samler erfarne lystfiskere på tværs af alle sub-målgrupper (flue, predator, mede, kyst, hav, P&T m.fl.) og giver dem følelsen af at være skabere af festivalen, og af at være med i noget større end deres egen niche af lystfiskeriet. Udstillere tilbyder alt hvad hjertet begærer af nyt og aktuelt fiskegrej til enhver lystfisker.

– introducere nye lystfiskere. Festivalen skaber målrettede, trygge og lettilgængelige rammer og aktiviteter, der tiltrækker og inspirerer nye målgrupper, eksempelvis børn, unge, kvinder og familier, til at gribe fiskestangen og opleve lystfiskeriets glæder.

– udvikle lystfiskerbranchen. Festivalen vil være et årligt samlingspunkt og en udviklings- og innovationsplatform for og på tværs af hele lystfisker-branchen.

## MÅLGRUPPER

En stor målgruppe er de erfarne lystfiskere, der allerede fisker jævnligt. Denne målgruppe har mange underliggende målgrupper, eksempelvis i retning af specielle fisketeknikker eller fiskearter. Der kan være fx være tale om lystfiskere, som udelukkende ser sig selv som værende predatorfiskere, kystfiskere, fluefiskere, medefiskere, laksefiskere, havfiskere eller P&T-fiskere.

Festivalens mål er, at de ALLE skal føle, at lystfiskerfestivalen også henvender sig til dem, og at der er noget at komme efter. De etablerede lystfiskere skal ikke kun føle sig som gæster, ideelt bør de opleve et større engagement og følelsen af at være skabere og en del af festivalens identitet.

Derudover har festivalen et særligt fokus på at tiltrække nybegyndere, helt nye og potentielle lystfiskere. Denne målgruppe kan ligeledes fordeles i undergrupper, eksempelvis børn, unge og kvinder. Festivalen prioriterer at skabe aktiviteter, der målrettet henvender sig til alle disse undergrupper. I nogle tilfælde vil børns og unges deltagelse kræve, at de kan lokke deres familier med til festivalen. Derfor vil fokus også være rettet på aktiviteter, der inkluderer og inspirerer hele familien. Det kan eksempelvis være associerede vand- og naturaktiviteter i lokalområdet.

Med knap 200.000 personer, som årligt løser det statslige lystfiskertegn samt en stor gruppe børn, unge og pensionister – der ikke behøver fisketegn – er den samlede målgruppe til en bred lystfiskerfestival betragtelig.

# FESTIVALBESKRIVELSE

Overordnet vil festivalen være en fejring af lystfiskeriet med fokus på fiskeglæde – som en overskrift for alt det lystfiskeri betyder for lystfiskere. Festivalen vil være en totaloplevelse med en unik festivalvibe, hvor omdrejningspunktet er fiskeglæde, fællesskab, viden og livsstil.

Festivalens besøgende vil kunne dykke ned i alt hvad hjertet begærer af fiskegrej. Producenter og butikker vil præsentere og tilbyde fiskegrej og -udstyr på alle niveauer til enhver genre af lystfiskeri i Danmark. Besøgende får desuden en hands-on mulighed for at prøve årets nyheder – eller lede efter gamle favoritter på torvet med brugt fiskegrej.

Erfarne lystfiskere vil dele ud af viden, tips og tricks til forskellige former for lystfiskeri, men der vil også være et fokus på lystfiskeri som en livsstil, hvor hygge, friluftsliv, bæredygtighed, frivillighed, fællesskaber, mad og andre perspektiver på lystfiskeri hyldes.

Frivillighed og lystfiskerforeninger er vigtige elementer i lystfiskerfestivalen. Dels som en bærende kraft i den praktiske afvikling, dels for at styrke fællesskabsfølelsen og sammenhængskraften på tværs af foreninger og lystfiskere over hele

landet. Besøgende vil få indsigt i foreningernes lystfiskeraktiviteter og vandplejeindsatser gennem udstilling og faglige indlæg i festivalens program.

## ASSENS OG FESTIVALEN SOM SAMLINGS-PUNKT

Festivalen afholdes i Assens, som med sin relativt centrale placering på Fyn, store engagement i lystfiskeri og etablering af nye faciliteter, vil kunne positionere sig som et nationalt midtpunkt for lystfiskeri i løbet af få år.

Lystfiskerfestivalen er også i sig selv tænkt som et nationalt samlingspunkt for lystfiskeri. Afholdelsen i maj måned gør det oplagt at inkorporere arrangementet Lystfiskeriets Dag i festivalen, ligesom flere årlige træf i grupper i forskellige lystfiskergenerer kunne finde et nyt hjem under festivalens paraply.

## LOCATION

Festivalpladsen er en dynamisk zone forankret i Assens omkring byens havneområde. Festivalens kerne og midtpunkt er området omkring Arena Assens, der både rummer alsidige indendørsarealer samt store grønne udearealer, men programmet forventes at have en række aktiviteter rundt i kommunens lokalområde.



Havneområdet i Assens – her er det nye Lystfiskercenter VandVid under opførelse.



Nye grønne og blå områder på vej foran Arena Assens.

Assens udvikles de næste år meget positivt i forhold til afvikling af lystfiskerfestivalen. Dels med etablering Kyst- og Lystfiskercenteret Vandvid, dels i kraft af planlagte udvidelser af de grønne og blå arealer omkring Arena Assens. Direkte overfor Arena Assens-området er CityCamp Assens Strand under stor udvidelse og udvikling som campingplads.

## ARENA ASSENS

Festivalens hovedvenue er den tidligere sukkerfabrik og det nuværende kultur- og aktivitetshus Arena Assens. Lystfiskerfestivalen vil have mange udendørsaktiviteter, men Arena Assens vil fungere som den primære indendørsfacilitet, der huser de fleste udstillere og den store scene.

Arena Assens rummer blandt andet:

- 2 sportshaller (sammenhængende eller som individuelle haller)
- 1 teatersal (400 m<sup>2</sup>)
- 2 gymnastiksale (henholdsvis 220m<sup>2</sup> og 150 m<sup>2</sup>)
- Cafeområde med plads til 500 gæster
- Grønt udeareal med sø

## FAGLIG PLATFORM

Kyst- og Lystfiskercenteret Vandvid har dets normale formidling og udstillinger som attraktion til festivalens gæster, men centeret kan samtidig fungere som et specialiseret knudepunkt for fysiske events, faglige oplæg og workshops i det tilknyttede Pakhus. Her vil festivalens gæster ikke kun blive klogere på lystfiskeri, men også på Danmark under vandoverfladen i bredere forstand.

## VANDAKTIVITETER

Den direkte og nære adgang til havnen og kysten muliggør en bred vifte af praktiske lystfiskeriaktiviteter med instruktører, fiskeguider og fælles fisketure i rundt i kommunen. Havnen gør det muligt at sejle til festivalen, ligesom det er oplagt at grene af lystfiskeriet, hvor både er afgørende, præsenteres i havneområdet.

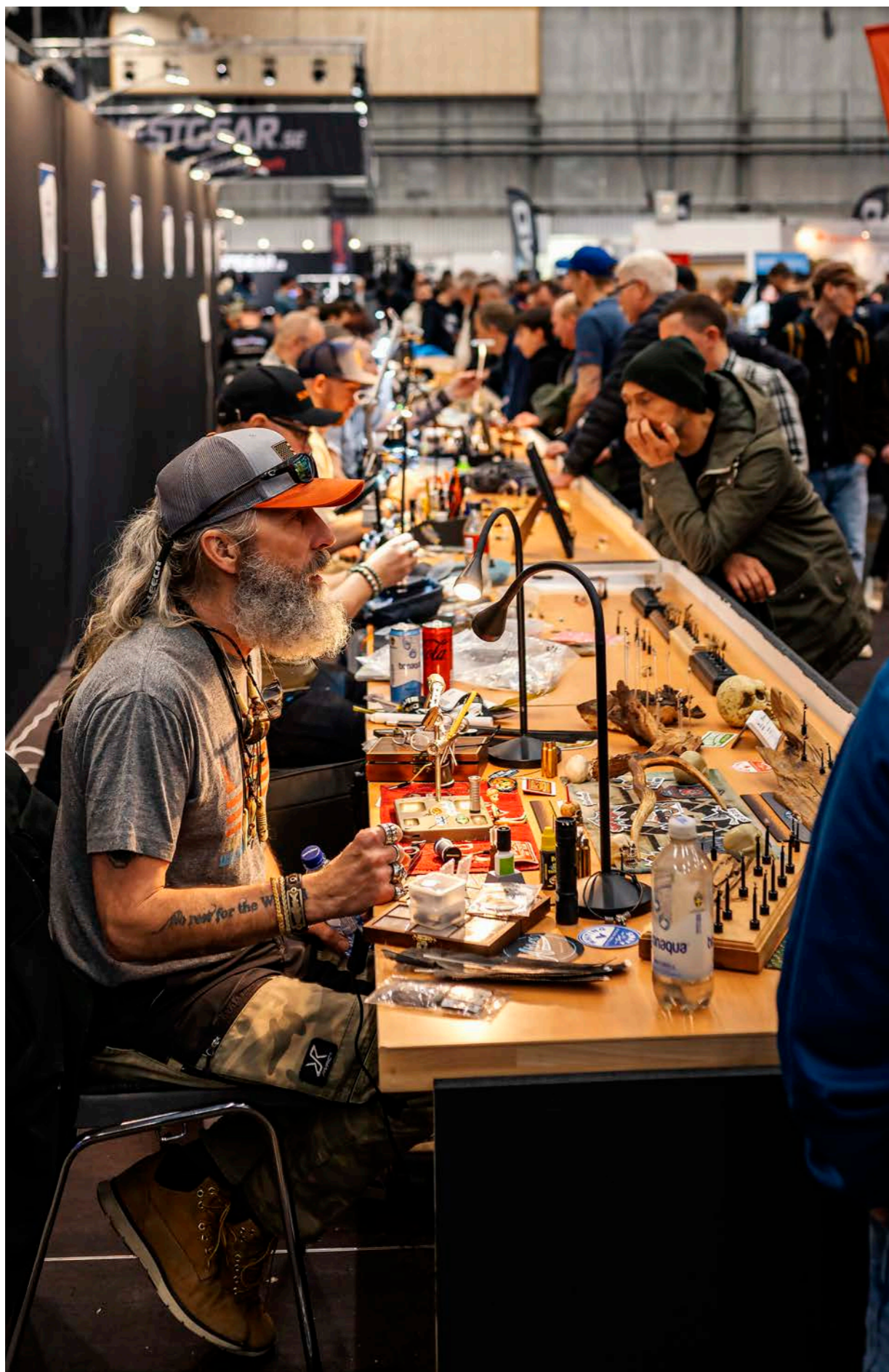
## VAND-DEMO

Søerne omkring Arena Assens rummer ingen fiskebestande, men de nærliggende og trygge vandområder kan bruges til hands-on demo af lystfiskerrelateret vandudstyr og fartøjer som kajaker, flyderinge og SUPs. Samtidig vil det nære vand være oplagt til besøgendes hands-on tests af nyt fiskegrej.

## CAMP-OMRÅDE OG OVERNATNING

Festivalen ligger op til, at besøgende kommer til Assens over flere dage. Lystfiskerfestivalen præsenteres ikke blot som et dagsbesøg, men som en opfordring til, at besøgende bliver der alle dagene og deltager i flere aktiviteter. Eksempelvis med ankomst torsdag aften, oplevelser på festivalen fra tidligt fredag morgen til sent lørdag aften og hjemrejse i løbet af søndagen.

Det vil være oplagt at indgå et samarbejde med CityCamp Assens Strand omkring etablering af et Camp-område, hvor besøgende kan fortsætte den gode stemning omkring bålpladser og eventuelt andre friluftaktiviteter. Camp-området kan eventuelt inkludere outdoorudstillere, madlavning og workshops. Camp-området bør organiseres, så fiskeklubber,



foreninger og andre grupper kan booke egne områder med mulighed for at slå telte op eller parkere campere, så den fælles oplevelse understøttes bedst muligt i forbindelse med besøget i Assens på festivalen.

Assens har også flere hoteller tæt på festival-området, ligesom Fishing Denmark Lodge og en række feriehusse giver andre overnatningsmuligheder i lokalområdet.

#### DIFFERENTIEREDE MÅLGRUPPER

Som omtalt i introduktionen har festivalen to primære, men differentierede målgrupper:

##### KERNEN: DEN ERFARNE LYSTFISKER

Kendetegn: Engageret i specifikke sub-discipliner (fluefiskeri, predator, kyst etc.), søger faglig dybde, innovation og et socialt fællesskab med ligesindede.

Tilbud: Konkurrencer, avancerede workshops, nørkede foredrag, direkte kontakt med niche-udstillere og mulighed for at deltage som medskaber og deltager i camps og debatter.

Mål: Festivalen skal være et sted, hvor den erfarne lystfisker føler sig hjemme og respekteret, uanset foretrukken fisketeknik.

##### VÆKSTPOTENTIAL: NYBEGYNDERE OG FAMILIER

Kendetegn: Inkluderer børn, unge, kvinder og familier. De søger lettilgængelige, trygge og sjove aktiviteter. De er i lige så høj grad tiltrukket af livsstilsaspektet (outdoor, mad, hygge og samvær).

Tilbud: Børne-fiske-pas, instruktører til fiskeri i havnen, mad-workshops i det fri, SUP/kajak-demo i den sikre sø.

Aktiviteterne skal inkludere hele familien for at trække de nye målgrupper til.

Mål: At omdanne nysgerrighed til passion ved at sænke barrieren og øge muligheden for at gribe fiskestangen.

#### FESTIVALENS OMFANG OG STØRRELSE

Forventningen er, at lystfiskerfestivalen vil vokse over en årrække. Nedenstående estimater er vejledende og baseret på en etableringsfase og første års afvikling.

Antal gæster: 4.000 – 6.000 besøgende over to dage

Antal udstillere: 50 – 75 standpladser (fordelt på grej, organisationer, outdoor, livsstil og mad)

Antal aktiviteter: Mere end 40 programpunkter i festivalområdet (workshops, foredrag, demoer og konkurrencer) samt en række eksterne programpunkter i lokalområdet.

#### ORGANISERING

Arrangør: Festivalen arrangeres af Dansk Lystfiskeri i samarbejde med Lystfisker Danmark, Danmarks Sportsfiskerforbund og Assens Kommune.

Der nedsættes en styregruppe med repræsentanter fra Dansk Lystfiskeri, Lystfisker Danmark, Danmarks Sportsfiskerforbund og Assens Kommune.

Styregruppen har det overordnede ansvar for strategi, økonomi og store eksterne partnerskaber.

Den rette selskabsform for festivalen skal undersøges.

Styregruppen kan med fordel understøttes af et stærkt netværk eller et advisory board, hvis medlemmer har kompetencer og erfaring med festivaldrift, -økonomi og -logistik, frivillige, lokal turisme og erhvervsliv m.m.

Ledelse og sekretariat: I opstartsfasen nedsættes en slank projektorganisation, der vokser i takt med festivalens etablering. Sekretariatet skal håndtere:

Projektledelse: Overordnet drift, salg til udstillere og samarbejdspartnere, budgetstyring og logistik.

Program og indhold: Programlægning, booking, udvikling af aktivitetskatalog, rekruttering af ambassadører og medie håndtering.

Frivillige: Udvikling af struktur for festivalens frivillige, rekruttering og indgåelse af samarbejder med foreninger og klubber.



A = Arena Assens, B = Lystfiskercentret VandVid, C = City Camp

# AKTIVITETER OG IDEKATALOG

Ud over at præsentere det største udbud af fiskegrej og outdoorudstyr samlet på ét sted i Danmark, vil festivalen indeholde en lang række forskellige program-elementer af underholdende, oplevende, lærende, faglig og kulinarisk karakter.

## FOREDRAG OG WORKSHOPS

Repræsentanter fra grejbranchen vil demonstrere fisketeknikker og præsentere det nyeste udstyr.

Danske og udenlandske lystfiskerprofiler og fagpersoner giver stribevis af oplæg og foredrag om alt fra oplevelser, fisketeknikker, rejsemål, fiskepleje og livet under vandet.

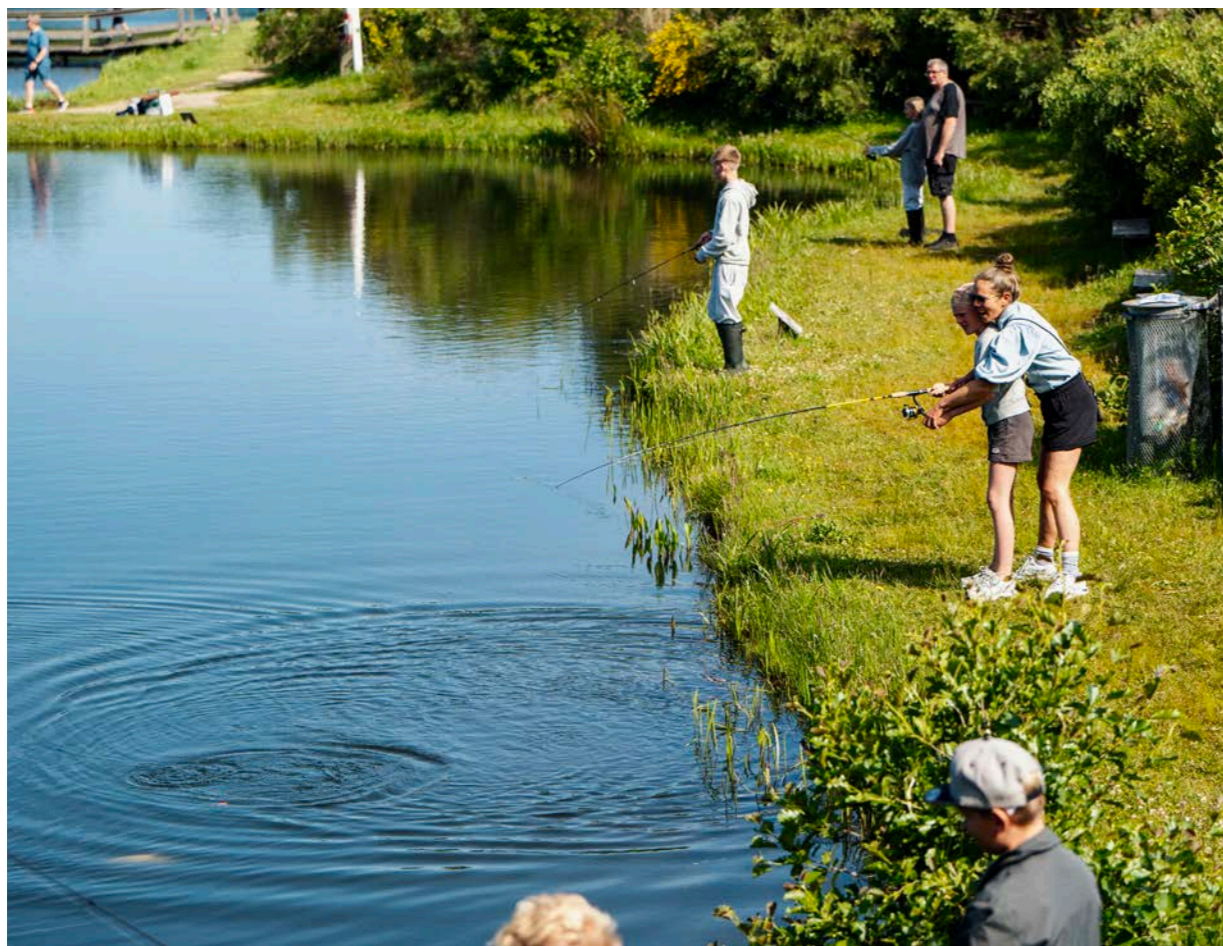
Samtidig har programmet en række praktiske workshops, hvor besøgende kan lære og tilegne sig nye færdigheder som lystfiskere. Det kan være alt fra at prøve fluekast til at lave effektive forfang til havfiskeri. Eller man tilmelder sig workshoppen "Sådan bliver du lystfisker", hvis man altid har drømt om at prøve lystfiskeri, men ikke rigtigt er kommet i gang. På havnen kan man også stifte bekendtskab med de grene af

lystfiskeriet, hvor fx både og elektronik er afgørende. Det kan give besøgende en unik og ikke tidligere set mulighed for at prøve at være ombord på en specialiseret trollingbåd eller i en jolle toptunet til predator-fiskeri i brakvand.

## FISKEOplevelser

Maj måned er højsæson for det brede lystfiskeri, og festivalen vil tilbyde konkrete fiskeoplevelser, som de besøgende kan tilmelde sig på. Området omkring havnen og de nærliggende kyster giver mulighed for lystfiskeri efter ørred, skrubbe og hornfisk. Instruktører står klar til at hjælpe de besøgende til at fange en fisk og efterfølgende være med til at tilberede den og spise den. Disse aktiviteter vil være særligt målrettet børn, unge og familier.

Derudover vil festivalen bruge nærområdet, og man kan forestille sig flere satellit-workshops og aktiviteter a la eksklusive sessions med kysteksperter og havørredfiskeri på fx Helnæs, udflugt til lokale geddevande eller målrettet suderfiskeri i en sø eller mose i nærheden.



## KONKURRENCER

Festivalen vil også indeholde konkurrencer. I Danmark er der tradition for at afholde DM i forskellige lystfisker-discipliner, fx surfcasting, fluekast og fluebinding. Festivalen vil forsøge at danne ramme om så mange af disse mesterskaber som muligt. Konkurrencerne afsluttes med en fælles ceremoni, hvor danmarksmestrene kåres.

Besøgende kan ligeledes deltage i underholdende konkurrencer på festivalen. Det kan fx være forhindringsbaner med forskellige fiskerelaterede udfordringer eller en lystfisker-golfbane, hvor deltagerne få udleveret stænger og kan gå en runde, hvor agn skal kastes i hullerne på et bestemt antal kast, så man kan dyste mod sine kammerater. Et alternativ kan være præcisionskast mod en skive.

Lystfiskerforeninger og -klubber kan stille med hold i en fiske 5- eller 10-kamp, og det kan med tiden blive en stolt tradition at hjembringe årets festival-trofæ til foreningens klubhus.

## OUTDOOR OG MAD

Søen foran Arena Assens, der normalt bruges til wakeboarding, benytter festivalen til trykke vandoplevelser samt grejde-moer og opvisninger. Her kan udstilles lystfiskervenlige kajaker, flyderinge, SUPs og pontoonbåde.

Madlavning og overnatning i det fri er også en del af lystfiskerfestivalen. Igen er dette element båret af udstillere, hvor besøgende blandt andet får mulighed for at lave og smage kaffe lavet over bål, blive klogere på forskellige tilberedninger af fisk og blive

præsenteret for smagsprøver. Besøgende får også mulighed for at købe måltider lavet af frisk fisk og tilberedt i det fri. Udstillere præsenterer desuden det nødvendige gear til overnatning og længere ophold i naturen. Mange lystfiskere er tiltrukket af "Nak og Æd-bølgen" men mangler måske viden og det sidste gear før oplevelsen bliver lige så god som på TV. Omvendt pakker flere og flere ikke-lystfiskere teltet og soveposen, og i denne målgruppe får flere i stigende grad øje for lystfiskeri som en del af deres outdoor-oplevelse.

## FISKEPOLITIK

På scenen vil der kunne organiseres politiske debatter til festivalens program. Her kan repræsentanter fra foreninger og andre grønne organisationer dele synspunkter og viden med politikere, myndigheder, ildsjæle og andre relevante personer i debatter om fx havmiljø, fiskeriforvaltning, skarv, bæredygtighed, vand- og fiskepleje, frivillighed m.m.

## BRUGTBØRS

Privat handel med brugt fiskegrej er i sig selv en sport blandt lystfiskere. Festivalen har selvfølgelig sit eget område for stande med brugt fiskegrej, og det kan overvejes at afholde en auktion fra scenen med det mest værdifulde udstyr.

## FESTIVALAFTEN

Der vil blive planlagt aftenaktiviteter for de besøgende, som vælger at blive i Assens under hele festivalen. Det kan fx være fællesspisning samt koncert i samarbejde med lokale kulturforeninger.

# ØKONOMI OG BUSINESS CASE

Festivaløkonomi er en kompleks størrelse med mange variable. Det er væsentligt at have for øje i forhold til økonomi, at adskillige festivaler i forskellige genrer har haltet økonomisk, trods deres publikumssucces og høje besøgstal.

Det vil være væsentligt i en indledende fase at operere med forskellige fleksible scenarier og ambitionsniveauer for festivalens omfang og afvikling. Ikke mindst er det afgørende at kortlægge samarbejdspartneres engagement, ressourcer og formåen.

Festivalens økonomi vil ikke være en statisk størrelse og skal følges meget nøje af ledelsen.

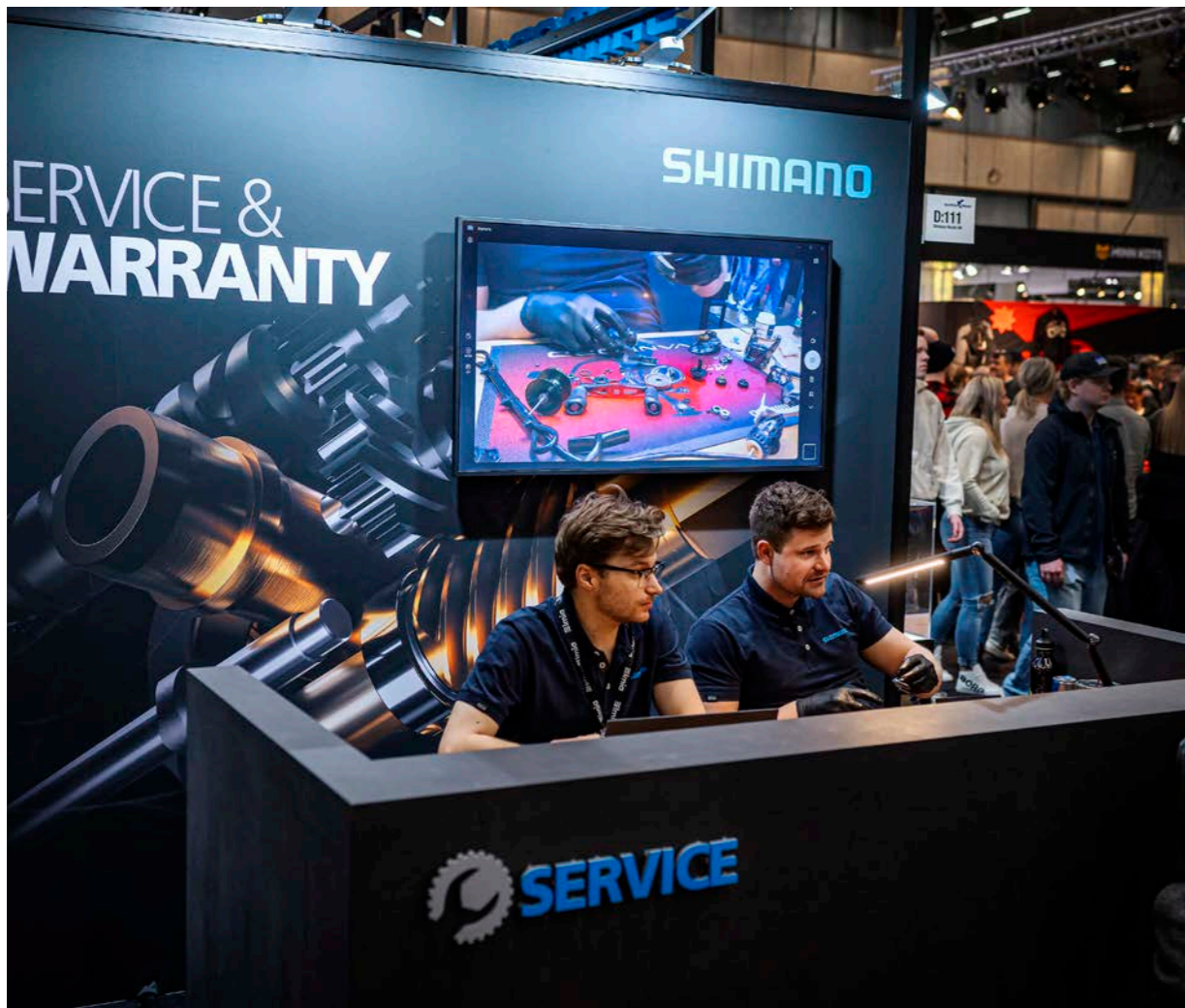
Arrangørerne bør ikke forvente et stort overskud år 1, men på sigt kan festivalen generere solide indtægter. Udarbejdelse af samarbejdsaftaler i arrangørgruppen bør derfor inkludere hensigt om overskudsdeling.

## FESTIVALENS INDTÆGTSKILDER:

- Billetsalg (dagsbilletter, festivalpas, pakker med overnatning og VIP)
- Stande og anden udstillerbetaling (salg af m<sup>2</sup>, salg af tekniske ydelser, tilmeldingsgebyr for virksomheder)
- Mad og drikke, provision af salg fra boder
- Sponsorater
- Kommunal og statslig støtte

## OMKOSTNINGER VED FESTIVALEN:

- Leje af faciliteter (scener, telte, teknik m.m.)
- Personale
- Honorarer til optrædende
- Markedsføring og PR
- Frivillige, herunder forplejning, beklædning m.m.
- Sikkerhed og logistik



# SAMARBEJDSPARTNERE OG INTERESSENER

Lystfiskerfestivalen vil kræve et stærkt netværk af samarbejdspartnere og god opbakning fra interessenter. Blandt andet:

- Brancheforeningens medlemmer, herunder grejbutikker, producenter og grossister
- Lystfisker Danmark
- Danmarks Sportsfiskerforbund, herunder lokale og landsdækkende lystfiskerforeninger og klubber

- Assens Kommune
- Lokale overnatningssteder
- Lokalt erhvervsliv, herunder Udvikling Assens og fx Summerbird, Watercare og Bryggeri Vestfyn
- Visit Denmark (festivalen vil kunne tiltrække turister, især tyske lystfiskere)
- Eksterne sponsorer
- Mediepartnere (magasiner, radio, tv, sociale medier)



# MARKEDSFØRING & PR

Kommunikationsstrategien fokuserer på at positionere festivalen som det inkluderende og kvalitetsbevidste samlingspunkt for lystfiskere. Strategien skal differentieres tydeligt i forhold til de to primære målgrupper.

Erfarne lystfiskere: Kommunikationen skal være nørdet, faglig og fokusere på grejnyheder, dybdegående workshops, foredrag med kendte profiler og konkurrencer.

Tone er autentisk, passioneret, faglig og med følelse af medejerskab og fællesskab.

Nybegyndere og familier: Kommunikationen skal være indbydende, fokusere på oplevelser, hygge, udendørs madlavning, børneaktiviteter og trygge rammer. Det skal være tydeligt, at man er velkommen som begynder eller hvis man blot er nysgerrig på, hvad lystfiskeri handler om.

Tonen er varm, imødekommende, oplevelsesorienteret og opfordrende.

## HJEMMESIDE, SOCIALE MEDIER OG NYHEDSBREVE

Hjemmeside: Skal være det primære online salgs- og informationsværktøj, som andre kanaler kan rettes mod. Hjemmesiden skal indeholde et overblik over program, billetkøbsmuligheder, udstillerliste, og en sektion for "Planlæg dit besøg" (overnatning, transport, camp-muligheder).

Sociale Medier (Facebook og Instagram): Løbende opbygning af følgerskare ved at præsentere indhold fra de forskellige temaer.

Nyhedsbreve: Månedligt nyhedsbrev med eksklusive nyheder om programmet, foredragsholdere og særpriser til loyale følgere. Den digitale markedsføring bakkes op via arrangørernes digitale kanaler.

## PRESSE

Proaktiv indsats: Udsendelse af målrettede pressemeddelelser til relevante medier.

Fokus på historier: Pitch historier, der dækker både det nørdede og det bredere, den familievenlige begivenhed og bæredygtighedsdebatten.

Presseområde: Dediceret kontaktperson og faciliteter på festivalen for journalister.

## MARKEDSFØRING I NETVÆRK

Cross-promotion: Budskabet om festivalen udbredes i grejbutikker, på campingpladser og i turistbureauer. Uddeling af flyers og plakater via brancheforeningens medlemmer og lystfiskerforeninger. Desuden direkte kontakt og information til lystfiskerforeninger og klubber for at opfordre til fælles camps og ture til festivalen.

## AMBASSADØRER / KENDTE PROFILER

Identificere og indgå aftaler med profilerede lystfiskere/ outdoor-profiler/ kokke m.fl., der dækker festivalens forskellige fokusområder (fx fluefiskeri, kystfiskeri, naturmad, familier, unge og kvinder).

Ambassadørerne skal bruges til at skabe indhold op til og under festivalen, samt deltage i workshops og foredrag, og skabe synlighed forud for afvikling.



# PRAKTIK OG LOGISTIK

Festivalområdet vurderes til at kunne etableres med en god infrastruktur, og bygninger og udenomsarealer er fleksible i forhold til festivalens omfang i år 1 og mulige udvidelser på sigt.

## PARKERING

Der er relativt gode parkeringsmuligheder i nærhed af det centrale festivalområde.

Ligeledes vurderes overnatningskapaciteten at være tilstrækkelig i opstarten.

## SEJLENDE GÆSTER

Havnen gør det muligt at komme sejlene til festivalen, og på den måde besøge festivalen fra vandsiden. Denne mulighed bør indgå i overvejelser omkring logistik og mulig markedsføring rettet mod sejlere. Tyske undersøgelser peger på, at hovedparten af alle sejl- og motorbåde medbringer en form for lystfiskerudstyr.

## MAD OG DRIKKE

Planer for festivalens udbud af mad og drikke skal gennemgås nøje. Dels hvilke aftaler, der findes vedrørende festivalområdets

bygninger, dels mulighederne for udlicitering til lystfiskerforeninger eller lokale idrætsklubber. Der skal udarbejdes en overordnet strategi og profil for mad og drikke, hvor lokale producenter inddrages.

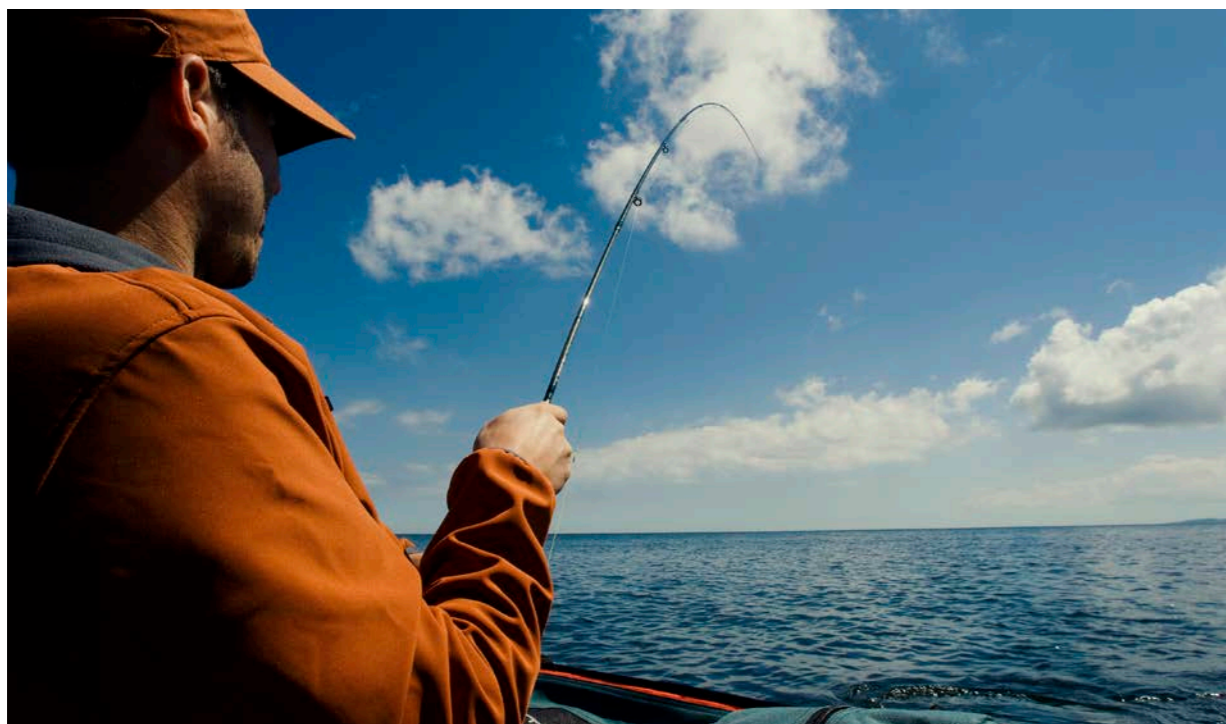
## SIKKERHED

Der skal udarbejdes en sikkerheds- og beredskabsplan i samarbejde med lokale myndigheder. Herunder:

- Brandgodkendelse
- Politi, sikkerhed
- Crowd control i forhold til enkelte lokalers begrænsning, men også for festivalen som helhed, hvis besøgende strømmer til i uventet højt antal
- Førstehjælp og livreddere ved vandområder

## MILJØ OG BÆREDYGTIGHED

Festivalen ønsker fra starten at markere sig med en grøn profil. Det kan fx afspejles i minimering af brug af plastik, sikre genbrug, en god affaldshåndtering og ved at tænke bæredygtighed med ind i udvalget af mad og drikke.



# TIDSPLAN

Festivalen stiler mod at blive en årligt tilbagevendende begivenhed. Planlægningen skal derfor inddeles i faser, der først og fremmest sikrer en stabil etablering og vækst frem mod afvikling i juni 2028. Tidsperspektivet herunder inddrager desuden en forventet udvikling af festivalen efter første afvikling.

Der er to indledende faser, hvor fortsættelse af projektet skal vurderes af styregruppen:

**GO/STOP 1:** Finansiering og partnerskaber (År -2): Hvis det ikke lykkes at indgå en aftale med Assens Kommune, økono-

misk støtte fra den nationale lystfiskerstrategi, sikre nødvendige tilsagn fra medlemmer af brancheforeningen og min. to store, etablerede aktører i branchen inden udgangen af 2026, bør projektet genovervejes.

**GO/STOP 2:** Billetsalg og salg til udstillere (6 måneder før afvikling): Hvis billetsalg og salg til udstillere ikke når minimum X % af målet (f.eks. 60% af standpladser solgt, 40% af budgetteret billetsalg) 6 måneder før afvikling, bør koncept, prisstruktur og/eller markedsføringsstrategi revurderes.

FASE	PERIODE	FOKUSOMRÅDE	MILEPÆL
Konceptualisering og funding	År -2 (2026)	Konceptbeskrivelse samt indgåelse af arrangøraftaler og større sponsorer. Kortlægning af budget-parametre og scenarier.	Sikre lystfiskerbranchens opbakning og to hovedsponsorer.
Etablering	År -1 (2027)	Detaljeret budget og business case på plads. Udstiller-salg, billetsalg strategi, udkast til program. Etablering af sekretariat/ledelsesstruktur.	75% af standpladser solgt. Lancering af hjemmeside og billetsalg senest 6 måneder før afvikling.
Afvikling	Juni 2028	Festivalens første afvikling. Efterfølgende evaluering og opsamling. Salg og sponsoraftaler rettet mod 2029.	Succesfuld afvikling uden uheld. Positiv mediedækning. Minimum x antal gæster.
Vækst og konsolidering	År +1 og 2 (2029-2030)	Implementering af evaluering. Optimering af konceptet, skalering af aktiviteter, genforhandling af sponsoraftaler.	Øget besøgstal. Fast track for sponsorer og udstillere.
Tradition	År +3 og frem	Langsigtede partnerskaber, internationalisering og videreudvikling af unikke aktiviteter.	Festivalen anerkendt som den danske lystfiskerbegivenhed.





## PERSPEKTIVER OG FREMTID

Den grundlæggende ide med lystfiskerfestivalen er at gøre den til et årligt omdrejningspunkt for alt lystfiskeri i Danmark. Selv om opstart, etablering og konsolidering af store events er udfordrende og ressourcetungt, viser nabolande som Tyskland og Sverige, at det kan lade sig gøre at skabe langtidsholdbare succeser omkring lystfiskeri.

Den svenske Sportfiskemässan har eksisteret i 20 år og har undervejs fordoblet besøgstallet til i dag ligge på cirka 16-17.000 besøgende årligt. Sportfiskemässan afvikles over tre dage i store messecentre i hhv. Stockholm og Jönköping, men messen har over tid fået et festival-lignende præg med mange programaktiviteter.

Tyske Angelwelt er Europas største fiskemesse, og de seneste år er op mod 50.000 gæster strømmet til Berlin i efteråret, hvor denne messe afvikles over tre dage.

I nyere tid er Naturmødet i Hirtshals et godt eksempel på opbygningen af en tradition omkring denne type events. Naturmødet begyndte i 2016, hvor cirka 4.500 personer besøgte mødets tre scener og 34 debatter. Ti år senere har Naturmødet rundet 30.000 besøgende, som i 2025 kunne besøge over 600 debatter, samtaler og aktiviteter fordelt på fem scener.

Mange besøgende er dog ikke pr. automatik et succesparameter for en festival. Det gælder i høj grad om at sætte det rette ambitionsniveau for afvikling, rammer og indhold. Lystfiskerfestivalen rammes næppe af himelflugt på honorarer, som det fx er tilfældet med musikfestivaler, men senest kom Danmarks Outdoor Festival i Silkeborg i økonomisk knibe.

Outdoorfestivalen blev i 2024 besøgt af 30.000 besøgende, men da tilstrømningen af frivillige til brug ved afvikling var overvurderet, sammen med forventningen til festivalens barsalg, gik selskabet bag festivalen efterfølgende konkurs. I Silkeborg ønsker man dog at lære af fejlene, og en ny konstruktion skal sikre at festivalen genopstår i sommeren 2026. Blandt andet giver Silkeborg Kommune økonomisk støtte til festivalen.

Lystfiskerfestival på godt og ondt – på kort og lang bane:

### FORDELE OG MULIGHEDER

- Samarbejdspartnere har solide kompetencer på events
- Ingen direkte konkurrence fra andre festivaler
- Potentielt en lukrativ forretning for arrangørerne
- I tråd med samfundstendenser
- Masser af muligt lystfiskerrelateret indhold at inddrage
- Homogen dansk natur og korte afstande for besøgende
- Program og antallet af festival dage kan udvides med tiden
- Festivalen kan have stor positiv effekt på lokalområdet (turisme, branding, erhverv)

### UDFORDRINGER OG TRUSLER

- Opbygning af fælles traditioner tager tid
- Kommercielle samarbejdspartnere kan nøle, hvis ikke der hurtigt opnås tilstrækkelig kritisk masse
- Undervurdering af omkostninger
- Overvurdering af publikumsinteresse
- Vejret kan have stor betydning for både besøgstal og besøgendes forbrug
- Hvis mulighederne for lystfiskeri forringes i Danmark

– Festivalen vil være en fejring af lystfiskeriet med fokus på fiskeglæde – som en overskrift for alt det lystfiskeri betyder for lystfiskere. Festivalen vil være en totaloplevelse med en unik festivalvibe, hvor omdrejningspunktet er fiskeglæde, fællesskab, viden og livsstil.



# TILKENDEGIVELSER

Stærke samarbejdspartnere bakker allerede op om ideen om en lystfiskerfestival i Assens. På de følgende sider ses tilkendegivelser og hensigtserklæringer fra nogle af dem.

Kontakt Dansk Lystfiskeri, hvis du også ønsker at bakke op om initiativet: [info@dansklustfiskeri.dk](mailto:info@dansklustfiskeri.dk)

Kultur og Sekretariat



15. januar 2026

## HENSIGTSEKTLÆRING

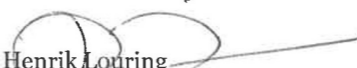
Formålet med denne hensigtserklæring er at bekræfte Kultur- og Fritidsudvalgets interesse for projektet om at skabe en "Lystfiskerfestival" i Assens Kommune.

Udvalget vil med interesse følge projektet og administrationen vil være i løbende dialog med projektgruppen om planerne med henblik på at forsætte drøftelserne om at konkretisere projektet og kvalificere de økonomiske rammer.

Projektet kan bidrage til den fortsatte udvikling af Assens Kommune som en lystfiskerkommune og falder ind under Assens Kommunes turismestrategi. Der skal i den fremadrettede konceptudvikling være fokus på potentiale i forhold sammenhængen med byliv, havneliv, det nye Kyst- og Lysterfiskercenter og tilsvarende kulturelle aktiviteter, som kan tiltrække borgere og turister.

Hensigtserklæringen indebærer ikke en økonomisk eller ressourcemæssig forpligtelse for Assens Kommune, men udtrykker vores fortsatte ønske om dialog og samarbejde med projektgruppen om projektet.

Dato: 3-2-2026

  
Henrik Louring  
Leder for Kultur og Sekretariat  
Assens Kommune



Vingsted den 20. marts 2026

Letter of Intent vedrørende Dansk Lystfiskerfestival.

Danmarks Sportsfiskerforbund ser med stor interesse på arbejdet med at etablere en moderne, national lystfiskerfestival i Danmark.

Lystfiskeriet spiller en væsentlig rolle i det danske friluftsliv og har i disse år en tydelig vækst – både som fritidsaktivitet, som fællesskab og som bidrag til naturforståelse og lokal udvikling. Det er derfor afgørende, at denne udvikling understøttes af stærke samlende platforme, der kan synliggøre lystfiskeriets værdi og samle aktører på tværs.

En festival placeret i autentiske rammer som Assens vil have potentiale til at blive et nationalt samlingspunkt for lystfiskeriet. Den kan bidrage til at styrke rekrutteringen til foreningslivet, øge kendskabet til lystfiskeriets betydning og skabe opmærksomhed om de natur- og miljømæssige dagsordener, som er forudsætningen for et bæredygtigt fiskeri.

Festivalen vil samtidig kunne fungere som en platform for dialog mellem organisationer, myndigheder og beslutningstagere og dermed være med til at sætte en fælles retning for udviklingen af dansk lystfiskeri.

På den baggrund giver Danmarks Sportsfiskerforbund sin klare og aktive opbakning til etableringen af Dansk Lystfiskerfestival og ser et betydeligt potentiale i, at festivalen udvikles til en tilbagevendende national begivenhed.

Venlig hilsen

Torben Kaas, Formand Danmarks Sportsfiskerforbund

## Opbakning til tankerne om en national lystfisker festival i Assens

Lystfisker Danmark – som er navnet på det projekt hvormed Assens Kommune den nationale strategi for lystfiskeri – er blevet gjort opmærksom på tankerne bag og det konkrete indhold i en national lystfisker festival til afholdelse i Assens.

Lystfisker Danmark bakker entydigt om ideen og vil aktivt støtte realiseringen af festivalen, hvis initiativtagerne går videre med ideen.

Lystfiskeriet står i en spændende tid. På den ene side er det presset af de problemer som findes i mange vandmiljøer. Alene indenfor det sidste årti har det indskrænket fiskemulighederne. Og på den anden side oplever vi en stadig stor interesse for at komme på fisketur. Fiskestangen er fortsat en fantastisk indgang til oplevelser i naturen.

I en sådan situation vil en national lystfisker festival bringe de mange spændende sub-discipliner og typer af lystfiskere sammen og vise den vitalitet, der er i lystfiskeriet og demonstrere lystfiskernes engagement for natur og bedre vandmiljø.

Venlig hilsen

Arne Kvist Rønnest  
Projektchef  
Lystfisker Danmark

### Lystfisker Danmark gennemfører National lystfisker strategi

Lystfisker Danmark er etableret af Assens Kommune som på vegne af Ministeriet for Fødevarer, Landbrug og Fiskeri gennemfører den nationale strategi for lystfiskeri. Indsatserne i strategien er:

1. At fundraise, opføre og drifte et nationalt kyst og lystfiskercenter på Assens Havn, kaldet VANDVID. Centeret er fuldt finansieret og åbner foråret 2027.
2. At udvikle og drifte en digital platform omkring lystfiskeri, [www.fishingindenmark.info](http://www.fishingindenmark.info) med tilhørende app-løsning.
3. At øge bæredygtig lystfiskerturisme i Danmark via samarbejde med VisitDenmark i Tyskland og Holland
4. At gennemføre projekter som skaber bedre lystfiskeri i Danmark via forbedringer af habitater, støtte til frivilligt vandplejearbejde, m.v

*Festivalens mission er at gøre lystfiskeri relevant for flere og sætte det højere på dagsordenen – og samtidig samle erfarne lystfiskere på tværs af discipliner og generationer. Festivalen skaber målrettede, trygge og lettilgængelige rammer og aktiviteter, der tiltrækker og inspirerer nye målgrupper til at gribe fiskestangen og opleve lystfiskeriets glæder.*