

Levinus Tollenaar en zijn grillige baksteenreliëfs aan de Glip

Wim de Wagt

In de gevels van enkele huizenblokken aan de Glip zijn een paar series van verrassende baksteenreliëfs te vinden. Ze blijken van een bijzondere, maar vrijwel vergeten Haarlemse kunstenaar te zijn, die in de regio zeer actief was.

Levinus Tollenaar (1918-1970) ontwierp deze siermetselwerken, die typerend zijn voor de periode van de wederopbouw, toen de verrijking van nieuwe gebouwen met monumentale kunst een bloei doormaakte. De reliëfs zijn geïntegreerd in een blok met twaalf beneden- en bovenwoningen aan de Glipper Dreef en zes korte stroken met bij elkaar achtenveertig eengezinshuizen aan de Thorbeckelaan. Beide bouwprojecten werden omstreeks 1960 gerealiseerd door het bouwbedrijf Huib Bakker naar een ontwerp van de architect B.J.J.M. Stevens.

De afgelopen tijd duikt de naam Levinus Tollenaar regelmatig op in verband met een ander monumentaal kunstwerk, namelijk zijn baksteenreliëf voor de vroegere Broodfabriek van Vermaat aan de Paul Krugerkade in Haarlem (gemaakt in 1964). Een nieuwbouwplan bedreigt het voortbestaan van dit uitzonderlijke kunstwerk, en de Historische Vereniging Haarlem zet zich in voor het behoud ervan. Enkele jaren geleden stond ook een reliëf van hem voor de St. Petrus IJts in Parkwijk (1966) in de belangstelling, toen dit schoolgebouw een nieuwe bestemming kreeg en gedeeltelijk werd gesloopt. Dit reliëf is gelukkig gespaard gebleven. Maar verder is Tollenaars werk in de vergetelheid geraakt. En dat is onterecht, want hij ontwierp talrijke monumentale kunstwerken die getuigen van bijzondere artistieke en ambachtelijke eigenschappen.

▼ Levinus Tollenaar, ca. 1945.

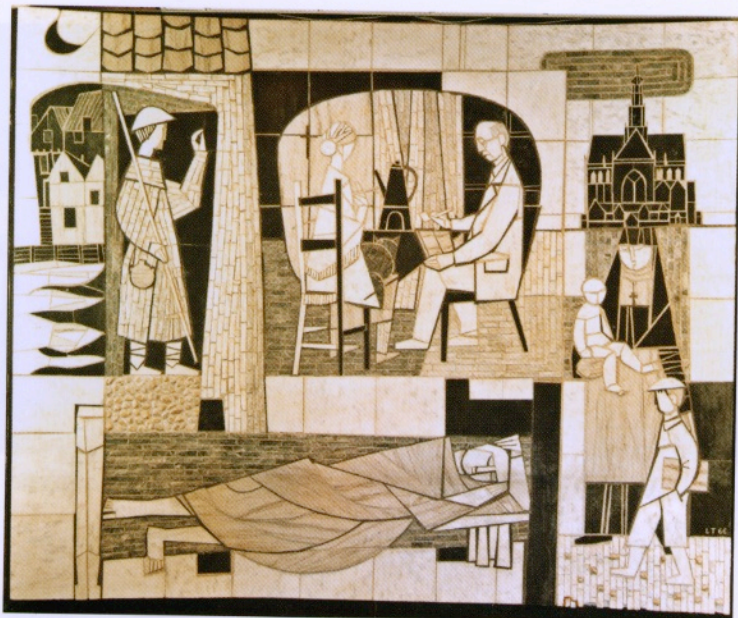


Interieurs in kerken en scholen

Toen Tollenaar in Heemstede aan de slag ging had hij al behoorlijk wat projecten achter de rug. Vooral de interieurs van kerken en scholen waren zijn werkterrein. Hij maakte muurschilderingen, gekleurde glasramen, wandmozaïeken, baksteenreliëfs en olieverfschilderdoeken voor onder andere de rooms-katholieke kerk in Overveen, de Spaarnekerk in Haarlem, kleuterschool De Duinkrekels in IJmuiden, de Wim Gertenbach uloschool in Zandvoort, de St. Lucia uloschool aan de Planetenlaan en daar vlakbij het Mendelcollege aan de Pim Mulierlaan, beide in Haarlem-Noord. Daarnaast ontwierp hij wanddecoraties voor andersoortige interieurs, zoals van café-restaurant Brinkmann, het stationspostkantoor aan de Baljuwslaan en het VVV-kantoor aan het Stationsplein, alle in Haarlem.

Het is maar een greep uit zijn omvangrijke oeuvre. Sommige van zijn werken bestaan niet meer, omdat de gebouwen waarin ze zaten zijn gesloopt, andere decoraties zijn verwijderd of weggewerkt bij verbouwingen of modernisering van het interieur. Overigens ontwierp hij ook buiten deze regio monumentale kunst, onder andere in Amsterdam, Weesp, Heerhugowaard, Wageningen en zelfs in Kiel in Duitsland. Het project aan de Glip (1961) moet een van zijn eerste buitenreliëfs zijn geweest.

Uit al dit werk blijkt dat Tollenaar een voorliefde had voor een soort abstrahering, die zijn wortels heeft in het voor-



▲ Wandmozaïek in St. Jacob in de Hout (1966).

▼ Muurmozaïek in het trappenhuis van het Coornhert Lyceum (1961).

oorlogse kubisme en constructivisme. Soms ging hij zuiver abstract te werk, maar in andere gevallen zien we figuren of objecten opduiken in zijn composities. Voor het bejaardentehuis St. Jacob in de Hout bijvoorbeeld ontwierp hij een wandmozaïek met een volledig figuratieve voorstelling (1966). Som-

mige van zijn composities zijn lyrisch, andere tonen een abstract-geometrische beeldtaal, en soms ook ging hij uitermate expressionistisch te werk. Behalve baksteen gebruikte hij hoofdzakelijk marmer, travertijn, Solnhofer kalksteen en diverse soorten breuksteen. Hij kon daar even spectaculaire als verfijnde resultaten mee bereiken.

Een goed geconserveerd voorbeeld van zijn werkwijze is het metershoge muurmozaïek in het trappenhuis van het Coornhert Lyceum, op de grens van Heemstede en Haarlem (1961). Hij liet zich hier inspireren door de intellectuele nalatenschap van de geleerde, kunstenaar en theoloog Dirk Volkertsz Coornhert (1522-1590). Het indrukwekkende werk heeft een Grieks mythologisch verhaal als thema (Afrodite en Hera), maar het is nog een hele puzzel om dit uit de spetterende, in kleurige breuksteen uitgevoerde voorstelling te halen.

Suggestie van beweging

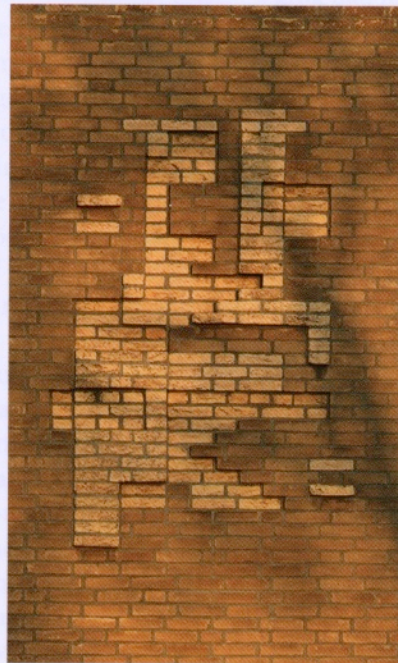
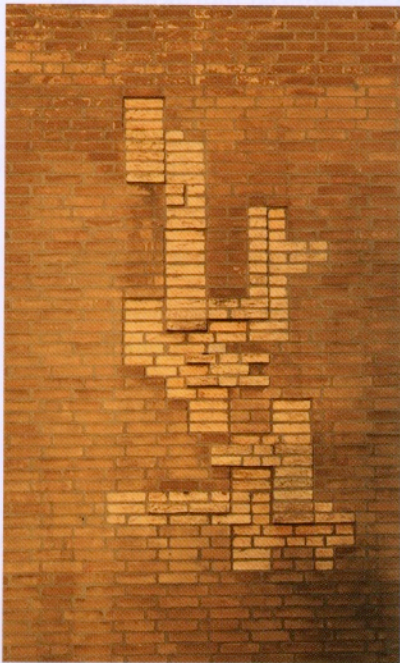
In vergelijking met de Haarlemse monumentale werken hebben de baksteenreliëfs in Heemstede een bescheiden karakter. Niet in aantal, want het gaat om niet minder dan negen stuks: drie in het blok met beneden- en bovenwoningen aan de Glipper Dreef en zes in de stroken eengezinswoningen, die dwars ten opzichte van de Thorbeckelaan zijn gesitueerd, grenzend aan het geboomte van Mariënheuveld. De reliëfs zijn echt ontworpen vanuit het metselwerk waarin ze zijn geïntegreerd, ze vormen hiermee een onlosmakelijk geheel.

De exemplaren aan de Glipper Dreef zijn gemaakt in de uitbouwen van de trappenhuisen en trekken het meest de aandacht. Niet alleen omdat ze vanaf de weg goed zichtbaar zijn, maar ook omdat ze het meest complex zijn. Ieder reliëf is een abstracte, grillige compositie van verspringende vormen en lijnen, waarbij de eenheid van de compositie steeds bewaard blijft. Hoe langer je ernaar kijkt, hoe meer je er in gaat zien. Maar wat wilde Tollenaar ermee uitdrukken? Was het voor hem puur een materiële





▲ ▼ De in het oog springende reliëfs aan de Glipper Dreef.



kwestie, een zoektocht naar spannende patronen? Of wilde hij de strakke, sobere architectuur tegenspel bieden? Wilde hij de nuchtere gevels verlevendigen met de suggestie van beweging? De architectuur een irrationele toon geven?

De vormen van de reliëfs aan de Thorbeckelaan, die telkens links van het rookkanaal in de kopgevels zijn aangebracht, ogen een stuk eenvoudiger, maar laten zich evenmin vangen door ons begrip. Een gemeenschappelijk kenmerk zijn de diagonale lijnen en geometrische vormen. Maar, is het een celstructuur,

of een andere organische vorm? Zien we hier een vlinder, daar een blad? Sommige van deze reliëfs zijn er overigens niet zo goed aan toe. In een enkel geval wordt het kunstwerk gedeeltelijk aan het zicht onttrokken door een aanbouwsel, een ander wordt verstoord door vuilaanslag of nieuw voegwerk.

De kwetsbaarheid van dergelijke monumentale kunst is duidelijk. Een ander Heemsteeds werk van Tollenaar heeft al het veld moeten ruimen. Voor de hal van het vroegere gemeentelijke politiebureau aan de Cruquiusweg,



▲ De kopse gevels met baksteen-reliëfs aan de Thorbeckelaan.

dat trouwens ook door Stevens werd ontworpen, ontwierp hij in 1966 een gekleurd glasraam, dat door de huidige eigenaar Thunnissen eind jaren negentig eruit werd gesloopt bij de verbouwing van het pand tot kantoor. Het raam werd geschonken aan de politie van Bloemendaal. Verder vervaardigde hij de symbolen in de glas-in-loodramen van de kapel van Mariënheuvel (1949). De inrichting van deze kapel was een Gesamtkunstwerk, waaraan behalve de architect van de kapel, opnieuw Stevens, ook de Haarlemse beeldhouwer Mari Andriessen en het atelier van de gebroeders Brom uit Utrecht bijdroegen.

► Een paar reliëfs bij de Thorbeckelaan zijn goed te zien, andere komen minder mooi uit door een niet fraaie aanheiling van de muur, een satellietschotel of struiken en hagen. De reliëfs verdienen het om zorgvuldig en deskundig schoongemaakt te worden en waar nodig gerestaureerd.



Veelzijdige aanleg

Wat weten we eigenlijk van Levinus Tollenaar, van zijn ideeën, zijn drijfveren, zijn persoonlijke achtergrond? Toen hij in 1970 onverwacht overleed wijdde het *Haarlems Dagblad* een stuk aan hem, en in het jaarboek van de Vereniging Haarlem verscheen een necrologie, geschreven door H.A. Breuning, de voormalige stadsarchitect van Haarlem (in de periode 1947-1965), die onder andere het Coornhert Lyceum en VVV-kantoor aan het Stationsplein ontwierp en de kunstenaar goed kende. Maar daar bleef het bij.

Breuning roemt Tollenaars 'veelzijdige aanleg', en dat lijkt niets te veel gezegd. Naast zijn monumentale opdrachten maakte de kunstenaar ook vrij werk. Verschillende malen exposeerde hij zijn schilderijen, onder meer op een groepstentoonstelling in het Frans Halsmuseum in december 1948. Hij was in 1949 medeoprichter van De Groep, een legendarische Haarlemse kunstenaarsclub met bekende namen als Wim Steyn, Jules Chapon, Frans Funke, Piet van Heerden, Poppe Damave en Hans Wiesman. In de Oude Doelen aan de Gasthuisstraat, nu onderdeel van de Bibliotheek Zuid-Kennemerland, hadden deze mannen hun atelier en expositieruimte. Voor verschillende opdrachtgevers maakte Tollenaar ook typografisch werk. Het overbekende NZH-logo komt uit zijn koker.



► De symbolen in de glas-in-loodramen in de kapel van Mariënheuvel zijn gemaakt door Tollenaar.



Tollenaar was ook een van de bedenkers van de Kennemer Kunstraad, die de beeldende kunst in Haarlem en omliggende gemeenten vlak na de oorlog op een hoger peil moest brengen. Of dit orgaan van hooggestemde lieden werkelijk iets heeft kunnen bereiken is onduidelijk, maar het toont wel zijn geloof in het algemene belang van kunst en cultuur. Verder schreef Tollenaar kunstkritieken voor de *Nieuwe Haarlemse Courant* en *De Tijd-Maasbode*. En zoals veel kunstenaars verdiende hij ook geld als kunstdocent, aan de niet meer



bestaande Kennemer Streekschool voor kleuterleidsters. Hij ontpopte zich daar als een 'inspirerende docent', volgens Breuning. Bij sommige klussen liet hij zich zelfs assisteren door zijn leerlingen. Ook de vaklieden die zijn monumentale kunstwerken uitvoerden wist hij enorm te stimuleren, aldus Breuning.

Zoals veel kunstenaars van zijn generatie kreeg Tollenaar zijn vorming in de praktijk. De katholieke arbeiderszoon haalde in 1937 zijn eindexamen aan de HBS, maar omdat zijn ouders voor een kunstopleiding geen geld hadden, stroopte hij zijn mouwen op en ging aan de slag in het Glasatelier le Nobel, als assistent van de glazenier en beeldhouwer Frans Balendong. Naar eigen zeggen waren ook de kunstenaar Herman Moerkerk en de kunsthandelaar Pieter Leffelaar belangrijk voor zijn artistieke ontwikkeling. En natuurlijk zullen ook de diverse leden van De Groep een enorme stimulans en inspiratiebron voor Tollenaar zijn geweest. Wiesman bijvoorbeeld voerde net als Tollenaar in de jaren vijftig en zestig een groot aantal monumentale kunstwerken uit, zoals betonreliëfs en muurschilderingen.

Kortom, een meervoudig musisch talent, praktisch ingesteld, energiek, ondernemend, sociaal, 'behept met een jongensachtige blijmoedigheid' (Breuning) – zo was Levinus Tollenaar. Maar hoe kwam hij aan al die mooie opdrachten? Natuurlijk, via via, en van het een kwam het ander, maar in zijn voordeel werkte zeker ook dat hij in de verzuilde samenleving kon profiteren van zijn katholieke netwerk. Misschien dankte hij wel aan Balendong en Van Moerkerk, die van katholieke huize waren, zijn opdrachten voor rooms-katholieke kerken, scholen en bejaardeninstellingen. Ook de architect Stevens, die veel opdrachten kreeg in deze zuil, was katholiek.

Titanenwerk

Tollenaar gold als een serieuze vent, die zich voor zijn monumentale opdrachten altijd goed voorbereidde. Toen hij het project voor het Coornhertlyceum in de tas had, kwam stadsarchitect Breuning hem een keer tegen bij de bibliotheek met een stapel boeken onder de arm. 'De eerste schetsen leken wat summier, maar Tollenaar had precies in zijn hoofd wat hij wilde bereiken: hij zag het vóór zich.' Vervolgens vereiste de productie van het werk, aldus Breuning, 'niet alleen artistiek vermogen, maar ook vakmanschap en inspannende handarbeid. Als je kwam kijken hoe het werk vorderde, dan vroeg je je wel eens bezorgd af: hoe krijgt hij het voor elkaar?'

Inderdaad, de grote wandkunstwerken waren titanenwerk, en natuurlijk vragen wij ons ook af hoe hij te werk ging aan de Glip. Liet hij deze reliëfs metselen door de bouwvakkers, hielp hij een handje mee of voerde hij ze zelf helemaal uit? Werden de composities heel precies naar zijn tekeningen gemaakt, of liet hij zich op basis van een losse schets tijdens de uitvoering leiden door zijn feeling en inzicht?

In elk geval is het belangrijk om ons te realiseren waaróm dergelijke versieringen werden aangebracht, wat ze verondersteld werden te betekenen. Bouwsculpturen, muurschilderingen,

wandmozaïeken, gevelreliëfs enzovoort staan in een eeuwenoude traditie, die in de enorme bouwproductie tijdens de wederopbouw verloren dreigde te gaan ten gevolge van de industrialisering van het bouwproces, de standaardisering van materialen, het gebrek aan geld en het hoge tempo waarin gebouwd moest worden. Na de ellende van de oorlog had men wel wat anders aan het hoofd dan kunst. Maar juist om die reden, en omdat van kunst een verheffende werking zou uitgaan op de geteisterde, weer opkrabbende samenleving, vonden velen het nodig om aan de openbare ruimte en de architectuur kunst toe te voegen. Bij de onthulling van de wand-schildering in de kleuterschool De Duinkrekels, sprak de toenmalige Velsense onderwijswethouder De Boer: 'Als wij in deze snel groeiende gemeenschap de kunst zouden verwaarlozen, zouden wij door de toekomstige generatie in gebreke worden gesteld.' Gelukkig is men toen niet in gebreke gebleven. En laten wij nu niet in gebreke blijven door deze unieke kunstuitingen uit de wederopbouw over het hoofd te zien en ze te verliezen, zoals al te veel gebeurd is en steeds weer dreigt te gebeuren.

Bronnen

H.A. Breuning, 'Levinus Tollenaar, 2 december 1918-7 april 1970', in: *Jaarboek Haerlem*, 1971.

B.J. Koldewey, 'Mariënheuvel te Heemstede, Architect B.J.J.M. Stevens, in: *Roomsche Katholiek Bouwblad* 40, 1949-1950, 401.

W.P.M. Tollenaar en A.M. Tollenaar, *Biografische schets en oeuvreoverzicht Levinus Tollenaar* (ongepubliceerd).

nha.courant.nu
www.delpher.nl

Afbeeldingen van het raam en de mozaïek in het voormalige politiebureau aan de Cruquiusweg zijn te zien op: <https://ilibrariana.wordpress.com/2012/01/18/overzicht-van-kleine-monumenten-in-heemstede/>

Met dank aan Anja en Wil Tollenaar, C.J.S. van Geloven-Eelman en Ton van der Eem.