



Spring Cup – Faaborg Sejlklub

4. – 5. Maj 2019



SEJLADSBESTEMMELSER

1 REGLER

- 1.1 Stævnet sejles efter de i *Kapsejlsreglerne* definerede regler incl. Skandinavisk Sejler-forbunds og Dansk Sejlunions forskrifter.
- 1.2 Desuden gælder følgende regler:
Gældende klasseregler for CB66.
- 1.3 Reglerne er ændret således:
 - Regel 31 ændres således, at denne regel ikke gælder for mærker, der ikke er startlinjemærker eller mållinjemærker.
 - Regel 35, A4 og A5 er ændret. Se punkt 14.2.
 - Indledningen til Del 4 er ændret. Se punkt 4.3
 - Reglerne 44.1 er ændret. Se punkt 13.1.
 - Regel 60.1(a) er ændret. Se punkt 15.5.
 - Regel 61.1(b) er ændret. Se punkt 15.4
 - Regel 62.1(a) er ændret. Se punkt 8.2 og 14.1
 - Regel 62.2 er ændret. Se punkt 15.7
 - Regel 66 er ændret. Se punkt 15.6.
 - Regel A4 og A5 er ændret. Se punkt 10.4.

2 MEDDELELSER TIL DELTAGERNE

Meddelelser til deltagerne vil blive slået op på den officielle opslagstavle, som er placeret ved bureauet til højre for indgangen til klubhuset.

3 ÆNDRINGER I SEJLADSBESTEMMELSERNE

Enhver ændring i sejladsbestemmelserne vil blive slået op på den officielle opslagstavle før kl. 0800 på den dag, hvor den vil træde i kraft, bortset fra at enhver ændring i tidsskemaet vil blive slået op senest kl. 2000 dagen før, den vil træde i kraft.

4 SIGNALER, DER GIVES PÅ LAND

- 4.1 Signaler, der gives på land, vil blive hejst på signalmasten, der står øst for klubhuset.
- 4.2 Når Svarstanderen vises på land, erstattes '1 minut' med 'ikke mindre end 30 minutter' i kapsejladssignalet Svarstander.
- 4.3 Når signalfalg Y er vist på land, gælder regel 40 hele tiden, mens der sejles. Dette ændrer indledningen til Del 4.

5 TIDSPLAN

Dag	Antal sejlads	Klasse(r)	Første varselssignal
Lørdag 4. maj	Intet maksimum	CB66	10:55
Søndag 5. maj	Intet maksimum	CB66	09:55

- 5.2 På stævnets sidste sejladsdag vil der ikke blive afgivet varselssignal senere end kl. 15:00.

6 KLASSEFLAG

CB66 Klasseflag

7 KAPSEJLADSOMRÅDE

Sejladserne sejles inden på fjorden, alt efter vindretning enten lige ude foran havnen eller ved klinten bag den røde færgebøje. Se bilag, de to sejladsområder er indtegnet med cirkler.

8 BANERNE

- 8.1 I et bilag til sejladsbestemmelserne vises skitserne over banen/banerne incl. de omtrentlige vinkler mellem banens ben, rækkefølgen, i hvilken mærkerne skal passeres, og den forlangte side for hvert mærke.
- 8.2 Banens omsejlningsretning kan være hhv. styrbord rundt eller bagbord rundt. Omsejlningsretningen markeres med et grønt eller rødt flag på dommerbåden. Omsejlningsretningen gælder kun for top- og afvisermærke.

9 MÆRKER

- 9.1 Mærkerne 1 og gate-mærkerne 3s og 3b vil være oppustelig orange cylinderbøjer.
Mærke 2 vil være stagbøje med rødt flag.
- 9.2 Nye mærker, som foreskrevet i SB 11, vil være gul cylinderbøje.
- 9.3 Startlinjemærkerne vil være dommerbåden med orange flag og gummibåd med stag med orange flag.
Mållinjemærkerne vil være stagbøje med blå flag og blå flag på måltagningsfartøjet.

10 STARTEN

- 10.1 Sejladserne vil blive startet som beskrevet i regel 26.
For at varsko både om, at en sejlads eller serie af sejladser snart vil blive startet, hejses et orange flag (sammen med afgivelse af et lydsignal) mindst fire minutter før et varselssignal afgives.
- 10.2 Startlinien vil være mellem orange flag på startlinjemærkerne.
- 10.3 Både, hvis varselssignal ikke er givet, må ikke sejle i startområdet under startproceduren for andre klasser.
- 10.4 En båd, som ikke er startet senest 4 minutter efter sit startsignal, vil blive noteret "ikke startet" uden høring. Dette ændrer regel A4 og A5.

11 MÆRKEFLYTNING

For at ændre næste mærkes position vil kapsejladskomiteén enten flytte det oprindelige mærke (eller mållinien) til en ny position eller udlægge et nyt mærke og fjerne det oprindelige mærke så hurtigt, som det er praktisk muligt.

12 MÅLLINIE

Mållinien vil være mellem blå flag på mållinje mærkerne.

13 STRAFSYSTEMER

- 13.1 Regel 44.1 er ændret, så to-runders-straffen erstattes af en en-rundes- straf

14 TIDSRISTER OG SEJLADSTID

- 14.1 Der gælder følgende tidsfrister:
- | <i>Klasse</i> | <i>1. mærke frist</i> | <i>1. båd i mål</i> |
|---------------|-----------------------|---------------------|
| CB66 | 15 minutter | 45 minutter |

Hvis ingen båd har passeret 1. mærke inden "1. mærke frist", vil sejladserne blive opgivet. En evt. afvigelse i sejladstiden for 1. båd i mål kan ikke danne grundlag for anmodning om godtgørelse. Dette ændrer regel 62.1(a).

- 14.2 Både, som ikke fuldfører inden for 15 minutter efter den første båd i egen klasse har sejlet banen og har fuldført, vil blive noteret "ikke fuldført" uden høring. Dette ændrer regel 35, A4 og A5.

15 PROTESTER OG ANMODNINGER OM GODTGØRELSE

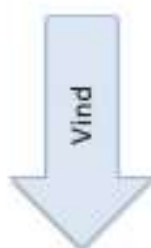
- 15.1 Protestskemaer fås på bureauet og skal afleveres der igen.
- 15.2 Tidsfristen for protester og anmodninger om godtgørelse er 30 minutter, efter dommerbåden har anløbet Rungsted Havn efter dagens sidste sejlads.
- 15.3 Senest 30 minutter efter protestfristen vil der blive slået et opslag op på den officielle opslagstavle for at informere deltagerne om høringer, hvor de enten er parter eller vidner. Høringer afholdes i protestrummet, som findes i bureauet. Starttidspunktet for høringerne meddeles på opslagstavlen.
- 15.4 Meddelelser om protester fra kapsejladskomiteén eller protestkomiteén vil blive slået op på den officielle opslagstavle for at informere både som krævet i regel 61.1(b).
- 15.5 En båd kan ikke protestere mod overtrædelser af sejladsbestemmelsernes punkt 10.3, 14.2, 17, 20, 22, 23 eller 24. Dette ændrer regel 60.1(a). Straffe for sådanne regelbrud kan være mildere end diskvalifikation, hvis protestkomiteén beslutter det. En sådan straf markeres med forkortelsen DPI.
- 15.6 På stævnets sidste dag skal en anmodning om genåbning af en høring indgives på bureauet enten
- (a) inden protestfristen, hvis den part, som anmoder om genåbning, blev informeret om afgørelsen dagen før, eller
 - (b) ikke senere end 30 minutter efter at den part, som anmoder om genåbning, blev informeret om afgørelsen, hvis information blev givet samme dag.
- Dette ændrer regel 66.
- 15.7 På stævnets sidste dag skal en anmodning om godtgørelse som er baseret på en afgørelse i protestkomiteén indgives senest 30 minutter efter afgørelsen er meddelt. Dette ændrer regel 62.2.

- 16 POINTGIVNING**
16.1 Der anvendes lavpoint system.
16.2 3 sejlads er krævet for at udgøre en serie.
16.3 Efter gennemførsel af 12 sejlads kan dårligste sejlads fratrækkes.
- 17 SIKKERHED**
En båd, som udgår af en sejlads, skal informere kapsejladskomiteén om det hurtigst muligt og om muligt sætte nationsflaget.
- 18 UDSKIFTNING AF BESÆTNING**
Udskiftning af besætning er ikke tilladt uden skriftlig godkendelse fra kapsejladskomiteén.
- 19 MÅLEKONTROL**
En båd eller udstyr kan til enhver tid kontrolleres for overensstemmelse med klassereglerne eller sejladsbestemmelserne. På vandet kan kapsejlads-komiteén pålægge en båd at sejle direkte til et anvist område for at blive kontrolleret.
- 20 REKLAME**
Både skal føre reklamer valgt og udleveret af den organiserende myndighed.
- 21 KAPSEJLADSKOMITÉENS BÅDE**
Kapsejladskomiteéns både kan føre arrangørens klubstander.
- 22 LEDSAĞEBÅDE**
22.1 Holdledere, trænere og andre ledsagere skal befinde sig mindst 50 meter fra enhver kapsejlende båd.
22.2 Holdleder-, træner- og andre ledsagerbåde, skal lade sig registrere i bureauet inden første start.
- 23 BEGRÆNSNINGER FOR OPTAGNING**
Kølbåde må ikke tages op i løbet af stævnet, med mindre det sker i overensstemmelse med kapsejladskomiteéns skriftlige betingelser og godkendelse.
- 24 DYKKERUDSTYR OG PLASTIKBASSINER**
Dykkerudstyr, plastikbassiner og tilsvarende udstyr må ikke anvendes i nærheden af kølbåde efter klarsignalet til den første sejlads og indtil efter sidste sejlads.
- 25 RADIOKOMMUNIKATION**
Når en båd kapsejler, må den hverken sende eller modtage radiosignaler, som ikke er tilgængelige for alle både. Denne restriktion gælder også mobiltelefoner.
- 26 PRÆMIER**
Der uddeles præmier til de 3 bedste både.
- 27 ANSVARFRASKRIVNING**
Deltagerne deltager i stævnet fuldstændig på deres egen risiko. (Se regel 4, Beslutning om at deltage.) Den arrangerende myndighed påtager sig ikke noget ansvar for materielskade, personskade eller dødsfald, der opstår som følge af eller før, under eller efter stævnet.
- 28 FORSIKRING**
Hver deltagende båd skal være omfattet af en gyldig tredjeparts ansvarsforsikring.
- 29 NATIONSFLAGET**
Nationsflaget må ikke føres af en kapsejlende båd.

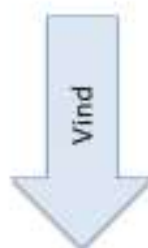
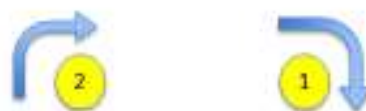
Baneleder
Formand for Protestkomite
Stævneleder

Henrik "Hønse" Paulsen
Henning Sørensen
Sune Hinz

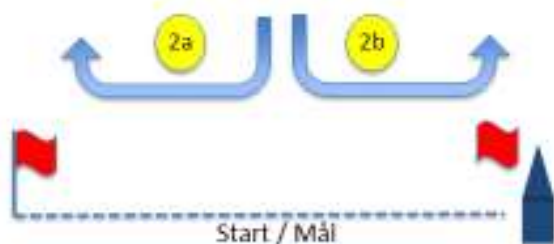
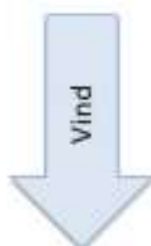
Bilag 1 – Bane tegning



Bagbord bane – Rødt flag
Banen omsejles: Start – 1 – 2 – 3a/b – 1 – 2 – Mål



Styrbord bane – Rødt flag
Banen omsejles: Start – 1 – 2 – 3a/b – 1 – 2 – Mål



Gate bane – Rødt flag
Banen omsejles: Start – 1a/1b – 2a/b – 1a/1b – Mål

Bilag 2 - kapsejladsområde

