

Årsrapport 2023



Forsideillustrationer:

Foto 1: Erhvervsprisuddeling 2023

Foto 2: Udbudsmøde 2023

Foto 3: Skovtårnet

Foto 4: Virksomhedsbesøg hos SP Medical

Fotograf: Claus Sall og Business Faxe

INDHOLDSFORTEGNELSE - ÅRSRAPPORT 2023

Forord.....	4
Erhvervsorganisationen Business Faxe Copenhagen	6
Organisationen	6
Bestyrelsen	6
Medarbejdere	7
Medlemsaktiviteter	7
Solidaritet og sammenhængskraft	8
Erhvervspolitisk interessevaretagelse	8
BFC MorgenForum.....	9
Bygge- og Anlægsnetværket.....	9
Eksponering	9
Medlemsrabatter og kommercielle ydelser	9
Grobund	10
Samarbejdspartnere	11
Erhvervsservice.....	13
Basal erhvervsservice til alle erhvervsdrivende	13
Fokuseret erhvervsservice	17
Erhvervsudvikling	17
Aktiviteter og indsatser	18
Turisme Faxe.....	18
Erhvervsplaymakeren	18
Faxe Kommune Erhvervsnyt	19
Prioritering af potentialer og indsatser.....	19
Kommunikation	19
Erhvervspolitiske interessevaretagelse	19
Branding.....	19
PR.....	19
Markedsføring	20
Kommunikationskanaler	20
Efterskrift.....	21

Forord

Overordnet om året 2023 i Business Faxe (BFC)

Erhvervslivet i 2023 har oplevet udfordringer i form af geopolitisk uro, stigende inflation og øgede rentesatser. Trods disse udfordringer har samfundsøkonomien overordnet udviklet sig positivt, idet energipriserne faldt mere markant og hurtigere end forventet. Både aktivitetsniveauet og beskæftigelsen forblev høje, og arbejdsgivere har efterspurgt yderligere arbejdskraft for at imødekomme den stigende efterspørgsel. Mangel på arbejdskraft har været en stor udfordring for mange brancher året igennem. Det har betydet, at emner som energioptimering og arbejdskraft har haft et større fokus i BFC's tilbud af arrangementer og vejledning end tidligere.

2023 var også et år fyldt med gode højdepunkter. Her kan blandt andet nævnes Faxe Kommunes resultat i Dansk Industris (DI) undersøgelse, hvor kommunen, trods tilbagegang, stadig ligger gennemsnitligt og placerer sig pænt i et historisk perspektiv med et betydeligt antal Gazelle-virksomheder. Alt sammen resultatet af en positiv udvikling, som lokalområdet har været igennem over de seneste år, og som blandt andet skyldes et godt samarbejde mellem erhvervslivet, Faxe Kommune, de lokale foreninger og BFC.

I februar bød vi velkommen til Christina Andersen, som skulle i praktik. Hun gjorde det så godt, at hun nu er fastansat som administrativ medarbejder på deltid. I marts tiltrådte Flemming Rosenkrantz stillingen som erhvervschef, hvilken han fratrådte igen i juni. I stedet kunne vi i august byde Peter Fjerring velkommen ombord hos BFC som erhvervskonsulent.

Året kort

Året 2023 var et år, hvor vi i BFC løbende har arbejdet videre med vores værditilbud. Indenfor vores seks indsatsområder har vi set på spørgsmål som: Hvad kan BFC gøre bedre for at samle erhvervslivet? Hvad ønsker erhvervslivet af en samlende erhvervsorganisation? Og hvordan skaber vi mest værdi? I 2024 har vi da også yderligere skærpet og videreudviklet på netop de 6 indsatsområder fra 2023.

I løbet af 2023 har vi haft et rigtig godt samarbejde med Faxe Kommune, som bærer præg af gensidig tillid. Det viser sig både i det daglige arbejde med at udmønte kommunens erhvervsservice og i dialogerne om den strategiske retning. Faxe Kommunes fremtidige erhvervsstrategi og håndtering af erhvervslivet har fyldt meget i 2023, hvorfor BFC's aftale med kommunen også blev forlænget til og med udgangen af 2024.

Den erhvervspolitisk interessevaretagelse for det lokale erhvervsliv er kernen i vores virke. Vi er de facto det samlende talerør, også for de helt store virksomheder, når vi skal fremme rammevilkårene for at drive virksomhed i vores område. Netop den fortsatte udvikling af erhvervsområdet ved motorvejen i Rønnede og turismeindsatsen er blandt andet et klart resultat heraf.

Efter corona er der opstået et ændret fokus på, hvordan virksomheder bruger deres tid – en tendens der ses over hele landet. På trods af dette er vi kommet godt i gang med vores arrangementer igen, og tilslutningen til dem har været støt stigende igennem hele 2023. Som forventet har det dog stabiliseret sig på et lavere niveau end før corona.

For at udfolde turismens potentialer har Faxe Kommune i årene 2022 til 2025 afsat i alt 1. mio. kr. årligt til udvikling af det lokale turismeerhverv. Udmøntningen sker via turismeenheden Turisme Faxe i regi af BFC. Turisme Faxe skaber på nuværende tidspunkt allerede stor værdi for turismevirksomhederne i området, hvilket yderligere er beskrevet i afsnittet om Turisme Faxe.

Blandt meget andet har vi i 2023 også:

- formidlet de mange virksomhedsprogrammer og forløb, som erhvervsfremmesystemet udbød samt tiltrukket erhvervsfremmemidler. Herunder har vi hentet 2,7 mio. kr. til en række lokale virksomheder, fået virksomheder igennem 25 forløb og sørget for, at 61 virksomheder har fået vejledning via erhvervsfremmesystemet.
- haft dialog med Faxe Kommune om at skabe de bedst mulige rammevilkår for erhvervslivets udvikling blandt andet på baggrund af DI's årlige måling af det lokale erhvervsklima.
- givet input til den kommende erhvervsstrategi sammen med resten af erhvervslivet i Faxe Kommune.
- formidlet erhvervslivets dialog med Faxe Kommune og formidlet Faxe Kommunes Erhvervsnyt via BFC's kommunikationsplatforme på hjemmesiden, i nyhedsbreve og de sociale medier.
- arbejdet med erhvervsområdet i det infrastrukturelle knudepunkt ved motorvejen i Rønnede, som forbinder korridoren fra Centraleuropa til Skandinavien med det vestlige Danmark.
- understøttet sammenhængskraften og stoltheden i det lokale erhvervsliv ved fejringen af virksomheder, der har gjort det godt, og som fortjener en speciel hæder ved årets Erhvervsprisuddeling.

Vi har i 2023 skabt grundlaget for vores fokus på, hvordan vi skaber værdi for virksomhederne i 2024 og frem. Denne årsrapport beskriver BFC's opgaveløsning i 2023.

God læselyst!

Erhvervsorganisationen Business Faxe Copenhagen

BFC er en erhvervsorganisation, der er oprettet af og for det lokale erhvervsliv med det formål at understøtte og inspirere til vækst og udvikling i Faxe Kommune. BFC finansieres af indtægter fra opgaver, der løses for Faxe Kommune, medlemskontingenter og egen forretningsindtjening.

BFC stræber efter at være erhvervslivets og kommunens naturlige omdrejningspunkt for samarbejde om vækst og udvikling, således at Faxe Kommune bliver blandt de mest attraktive steder i Danmark at drive virksomhed.

Troværdighed, åbenhed og samhørighed er de værdier, som forventes at være pejlemærker for alt, hvad BFC foretager sig for at udfylde sin rolle. BFC's rolle er at have stærke relationer til det lokale erhvervsliv og at forstå og kende dets muligheder, udfordringer og behov samt at have indsigt i de rammevilkår og muligheder, der findes for erhvervslivets udvikling.

BFC yder vejledning og inspiration til områdets erhvervsdrivende. Samtidig udbyder BFC kurser og arrangementer og formidler kontakten mellem iværksættere/virksomheder og relevante konsulenttilbud, støttemuligheder og samarbejdspartnere. BFC er virksomhedernes talerør over for Faxe Kommune samt regionale og nationale beslutningstagere. Derudover tager BFC initiativ til og deltager i udviklingsopgaver inden for innovation og vækst, der alle har til formål at gøre Faxe Kommune endnu mere attraktiv.

BFC arbejder for at skabe vækst i eksisterende virksomheder og medvirker til etableringen af nye virksomheder. På den baggrund understøtter BFC mulighederne for at tiltrække borgere og sikre flere mellemstore og store virksomheder i Faxe Kommune. BFC vil som erhvervslivets repræsentant arbejde for at sikre de bedst mulige rammevilkår og de bedst mulige forudsætninger for vækst og udvikling. BFC vil være med til at opbygge en kultur i kommunen, hvor det lokale erhvervsliv, uddannelsesinstitutionerne og de offentlige virksomheder i fællesskab arbejder for at sikre den vækst og udvikling, der i sidste ende vil skabe flere private arbejdspladser og velfærd i vores område.

Organisationen

Ved udgangen af 2023 består BFC af seks ansatte. Direktør Tomas Legarth, erhvervskonsulent Peter Fjerring, kommunikationsansvarlig Kirstine Vernier Kryger, økonomikonsulent Line Højlund Pedersen, projektleder for Turisme Faxe Ane Dolward og administrativ medarbejder Christina Andersen.

I løbet af året har flere aktører og samarbejdspartnere benyttet sig af BFC's kontorer og mødefaciliteter, herunder Faxe Kommune som har flere medarbejdere, der fast benytter BFC som arbejdsplads. Det drejer sig blandt andre om Faglig koordinator for Jobcentrets virksomhedsservice Kristen Olesen og Erhvervsplaymaker Ole Hilden.

Bestyrelsen

Ved generalforsamlingen vælges årligt en bestyrelse for en 2-årig periode. Bestyrelsen ansætter en direktør. Direktøren ansætter og leder medarbejderne. Bestyrelsen har i 2023 bestået af:

- Formand Sten Corfix Jensen, Advokatfirmaet Svendsen
- Næstformand Lars Huge, Huge Consulting ApS
- Gregers Münter, Rønnede Kro

- Louise Würtz, Würtz Gruppen A/S
- Aage Wolff-Snedorff, Muninn
- Jon Helqvist, privat medlem (udtrådt)
- Suppleant Leif Petersen, Johs. Møller Maskiner A/S
- Suppleant Ivan Reedtz-Thott, Feddet Strand Resort.

Medarbejdere

I rækkefølge fra øverste venstre hjørne: direktør Tomas Legarth, erhvervskonsulent Peter Fjerring, projektleder for Turisme Faxe Ane Dolward, økonomikonsulent Line Høilund Pedersen, kommunikationsansvarlig Kirstine Vernier Kryger og administrativ medarbejder Christina Andersen.



Medlemsaktiviteter

BFC er en samlende medlemsbaseret erhvervsorganisation, der som udgangspunkt tilbyder erhvervsfremmeaktiviteter og -understøttelse til alle virksomheder i lokalområdet, idet medlemmerne støtter op om tanken og troen på, at vækst og udvikling bedst skabes i fællesskab. Medlemmerne har mulighed for eksponering og indflydelse samtidig med, at de kan være med til at sætte dagsordenen på

generalforsamlingen eller dele den sidste nye viden med kollegaer i erhvervslivet på BFC Morgen- og AftenForum.

Solidaritet og sammenhængskraft

Medlemskab i BFC handler ikke kun om arrangementer og tilbud, men også om solidaritet og om at skabe de bedst mulige betingelser for erhvervsområdet. Vores mål er, at et medlemskab af BFC skal være en naturlig del af virksomhedsdriften i Faxe Kommune – selv hvis man ikke altid har brug for vores tilbud. Jo større en del af det lokale erhvervsliv der står sammen, desto større vægt har vi i vores indflydelse over for dem, der fastlægger rammevilkårene for virksomhedsdrift. Sammen står vi stærkest og kan opnå størst indflydelse.

Sammenholdet i vores lokalområde og opbakningen til BFC er tydelig. Det ses både i antallet af medlemmer i BFC og i de typer af virksomheder, der løbende melder sig ind. Det inkluderer alt fra små enkeltmandsvirksomheder til de største virksomheder i kommunen, såsom Royal Unibrew, Haribo og BeGreen.

Erhvervspolitisk interessevaretagelse

En stor del af BFC's arbejde handler om erhvervspolitisk interessevaretagelse. Det handler om at påvirke beslutningstagerne og sikre de bedst mulige rammevilkår for at kunne drive virksomhed i lokalområdet. Med vores erhvervspolitiske interessevaretagelse varetager vi vores medlemmers og hele det lokale erhvervslivs interesser og er erhvervslivets talerør.

Arbejdet består blandt andet af artikler i pressen og på sociale medier, af præsentationer og ved at klæde lokale politikere og beslutningstagere på under 1:1 møder i forhold til det lokale erhvervslivs muligheder, udfordringer og potentialer, der vil skabe den største vækst og udvikling lokalt.

Vores lokalområde har store potentialer på grund af den unikke infrastrukturelle placering, det store rekrutteringsgrundlag for arbejdskraft samt store arealer og gunstige vilkår – også for internationale virksomheder.

I 2023 lykkedes det os at sætte endnu mere skub i arbejdet med at udvikle erhvervsområdet ved motorvejen i Rønnede. I 2022 skabte vi sammen med Faxe Kommune finansiering til udarbejdelsen af en foranalyse, en fysisk udviklingsplan og en markedsføringsstrategi for erhvervsområdet, som var klar i 2023. Virksomhederne blev inviteret af Faxe Kommune i samarbejde med BFC til at drøfte resultaterne, som skal indgå i kommunens fremtidige erhvervsstrategi. Mødet blev faciliteret af COWI, som også stod bag analysearbejdet.

I vores arbejde med erhvervspolitisk interessevaretagelse har vi igen i 2023 haft et skarpt fokus på processen og indholdet af den kommende erhvervsstrategi for Faxe Kommune. Og ikke mindst har vi sikret os, at det lokale erhvervsliv bliver inddraget.

Gennem hele forløbet har vi ført tæt dialog med Faxe Kommune, herunder Forum for Erhvervsudvikling, et udvalg nedsat af Faxe Kommune, der havde til opgave at komme med anbefalinger til strategien og den fremtidige udmøntning af kommunens erhvervsservice. Dette har vi gjort for at sikre det rette fokus i erhvervsstrategien, og at den dækker både det generelle erhverv, detailhandlen og turismen. Vi arbejder fortsat på, at alt dette understøttes af realistiske budgetter til udfoldelsen af ambitionerne og de store potentialer.

BFC MorgenForum

I 2023 udvidede vi konceptet for MorgenForum til også at omfatte et AftenForum. Det gjorde vi for at tilføje endnu et socialt element ved at spise sammen og for at undersøge, om tidspunktet kunne give mening. Konceptet var, at vi på skift afholdt et MorgenForum og et AftenForum.

Morgen- og AftenForum er kun for medlemmer af BFC og afholdes den første tirsdag i måneden. BFC's erhvervskonsulent har i løbet af 2023 fungeret som mødeleder, og møderne blev afholdt skiftevis hos forskellige medlemsvirksomheder. Formålet med forummet er at give plads til både almindelig medlemsdialog og diverse oplæg, indlæg og temaer, der understøtter erhvervslivets drift, udvikling og vækst.



I gennemsnit deltog 22 virksomheder i hvert møde, og i alt har 90 medlemsvirksomheder mødt både BFC og hinanden.

Bygge- og Anlægsnetværket

En del af BFC's indsats for vækst og udvikling i bygge- og anlægsbranchen er et netværk for BFC's medlemmer i branchen, som "ejes" af deltagerne selv, men faciliteres af BFC. Netværket mødes ca. én gang hver anden måned og tager temperaturen på, hvordan det går i virksomhederne og på markedet. Formålet er at danne og udbygge faglige og sociale relationer, udveksle erhvervs erfaringer samt at fokusere på de temaer og områder, der fylder i branchen. Årligt tilbyder netværket desuden en række arrangementer og initiativer, som er åbne for alle virksomheder i branchen herunder det årlige udbudsmøde, hvor de store bygherrer præsenterer større projekter og mødes med lokale bygge- og anlægsvirksomheder.

Eksponering

En af medlemsfordelene i BFC er, at medlemmerne har mulighed for at eksponere deres virksomhed på BFC's hjemmeside med bl.a. billeder, logo, virksomhedsbeskrivelse samt link til hjemmeside og sociale medier.

Medlemsrabatter og kommercielle ydelser

BFC servicerer og understøtter hele det lokale erhvervsliv, men vores medlemmer har også særlige fordele i form af rabatter på vores kommercielle ydelser.

Vores kommercielle ydelser bestod i 2023 blandt andet af følgende:

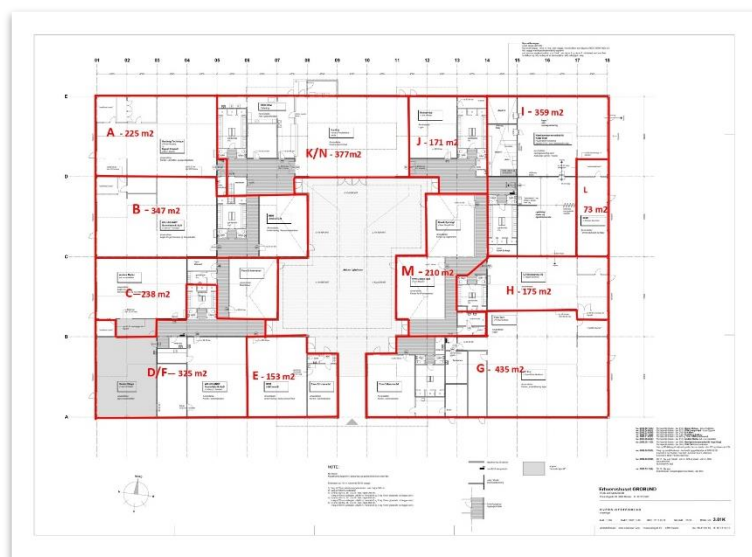
- Møde- og netværksfacilitering samt administrativ og økonomisk sekretariatsbistand.
- Økonomi- og nøgletalsanalyse hvor der med baggrund i rådgivningsværktøj Karnov Business Optimiser tilbydes en værdifuld indsigt i virksomhedens optimeringsmuligheder.
- GDPR-ydelse hvor der med baggrund i rådgivningsværktøj Lexoform tilbydes en nem kortlægning, dokumentation og vedligeholdelse af, at persondataforordningen overholdes.
- Strategiydelse hvor der med baggrund i rådgivningsværktøj MakeMyStrategy tilbydes en overskuelig strategiproces med implementeringsværktøjer og mulighed for løbende opdatering.
- Kundeanalyse der afdækker viden om, hvordan virksomhedens kunder oplever samarbejdet – en viden der giver virksomheden mulighed for at gøre nuværende og fremtidige kunder både glade og tilfredse.

Grobund



Udover erhvervsfremme for Faxe Kommune er BFC's største indtægtsgivende aktivitet driften af erhvervshuset Grobund, som også ejes af BFC. Grobund er et inkubations- og udviklingsmiljø for mindre produktions-, lager- og logistikvirksomheder, der har potentiale for – og ønske om – vækst. Grobund ligger på Finlandsgade 29 i Haslev og består af 3206 m² produktions-, lager- og kontorlokaler.

I 2023 har Grobund fået flere nye lejere, og belægningsprocenten har i gennemsnit været 86%. Virksomhederne vokser løbende ud af rammerne, hvorfor vi altid er opmærksomme på virksomheder, der kan have gavn af produktions-, lager- og kontorlokaler. BFC står for administration, drift og den kommercielle del af Grobund. Det vil sige, at Grobund ejes af BFC, mens bygningen ejes af Thomas Holm, som også ejer og driver nabovirksomheden – den lokale succesvirksomhed Nettoparts – der sælger reservedele til hårde hvidevarer i



både Danmark, Sverige, Norge og Finland. Nettoparts skaber lokale arbejdspladser og påtager sig både lokalt og socialt ansvar. Af den årsag giver investeringen rigtig god mening.

Samarbejdspartnere

Faxe Handelsråd

Faxe Handelsråd er en paraplyorganisation for Haslev Handelsstandsforening, Karise Borger- og Erhvervsforening, Faxe Borger- og Erhvervsforening samt Faxe Ladeplads Borger- og Erhvervsforening. Handelsrådet blev etableret i 2008 efter kommunesammenlægningen med henblik på at fremme samarbejdet mellem byerne i de tre tidligere kommuner. BFC yder sekretariats- og konsulentbistand til Faxe Handelsråd for at understøtte udviklingen af detailhandlen.

Erhvervshus Sjælland

Erhvervshus Sjælland er BFC's naturlige og vigtigste samarbejdspartner i erhvervsfremmesystemet. Erhvervshusenes formål er at gøre specialiseret erhvervsservice tilgængelig for alle virksomheder og at fungere som knudepunkter for erhvervsfremme. De udgør den decentrale indgang til højt specialiserede ydelser og bidrager til de regionale kapitler i den samlede erhvervsfremmestrategi fra Danmarks Erhvervsfremmebestyrelse. Erhvervshusene hører under erhvervsministerens tilsyn, og dette tilsyn udføres af Erhvervsstyrelsen, som derfor blandt andet er BFC's indgang til Erhvervsstyrelsen.

Visit Sydsjælland & Møn (VISM)

VISM – også kaldt Visit Sydsjælland & Møn – er BFC's naturlige og vigtigste samarbejdspartner i turismefremmesystemet. Derfor har Turisme Faxe et tæt samarbejde med dem. De tværkommunale destinationsselskabers overordnede formål er at skabe stærkere destinationer og bedre sammenhæng i turismefremmeindsatsen. De besidder specialiserede turismekompetencer, og de brander og udvikler hele landsdelen turismemæssigt på baggrund af lokale klynger, indsatsområder og aktiviteter. Desuden understøtter de det enkelte indsatsområde og dets aktørers markedsføring samt tilvejebringer overordnet viden, styringsdata og undersøgelser. De medfinansierer og igangsætter understøttende aktiviteter for den enkelte klynge eller indsatsområde. Derfor supplerer VISM turismefagligt Turisme Faxes arbejde med erhvervsfremme og virksomhedsudvikling i turismebranchen.

Turisme Faxe har gennem hele 2023 opretholdt et stærkt og godt samarbejde med VISM, hvilket nu har resulteret i, at projektlederen for Turisme Faxe er en del af VISM's advisory board. Det tætte samarbejde giver Turisme Faxe en unik indsigt i VISM's aktiviteter, og etablerer dem som en naturlig og betroet samarbejdspartner. Som en konsekvens har Turisme Faxe været vært for et af VISM's arrangementer og har oprettet produktsider. Dette initiativ har medført, at Faxe Kommune nu udgør over halvdelen af VISM's produktkendskabsstur inden for turistinformationer i hele Sydsjælland-Møn.

Andre erhvervsfremmeaktører

BFC samarbejder med alle nærliggende erhvervsfremmeaktører primært aktørerne fra Stevns og Næstved. Vi samarbejder på forskellige områder såsom projekter, rammevilkår og arrangementer. Erhvervsudvikling kender ingen kommunegrænser, og selvom vi primært servicerer virksomheder i Faxe Kommune, bidrager et godt samarbejde på tværs til bedre vilkår for alle.

BFC Rådgiverkorps

BFC har oprettet et rådgiverkorps med det formål at gøre det lettere at få relevant og kompetent rådgivning om virksomhedsdrift og -udvikling. BFC har samlet lokale rådgivere fra forskellige relevante brancher i et korps af fagpersoner med specialistviden og erfaring inden for udvikling. Rådgiverne deler et fælles ønske om at styrke det lokale erhvervsliv og en vilje til at tilbyde målgruppen gratis rådgivning og/eller ydelser inden for en aftalt ramme. Rådgiverkorpset består af anerkendte og professionelle lokale rådgivere.



Undersøgelser og analyser

Hvert år gennemgår BFC rapporter, analyser og undersøgelser af relevans for det lokale erhvervslivs vækst og udvikling, så vi kan rådgive og vejlede virksomhederne bedst muligt samt påvirke beslutningstagerne optimalt i forhold til de rammevilkår, der er for at udvikle og drive virksomhed lokalt. I 2023 drejede det sig om:

DI's undersøgelse af lokalt erhvervsklima

DI måler hvert år de danske kommuners erhvervsklima på baggrund af officielle statistiske data samt besvarelser fra et omfattende spørgeskema til lokale virksomheder. Spørgeskemaundersøgelsen måler virksomhedernes tilfredshed med kommunernes indsats på en lang række områder med relevans for virksomhedernes erhvervsvilkår.

Faxe Kommune placerer sig i år på en 53. plads, hvilket er en tilbagegang fra sidste års placering som nummer 36, hvor kommunen tog et kæmpe spring fra en placering som nummer 70. Tendensen er dermed stadig positiv i et historisk perspektiv, og den ligger gennemsnitligt på landsplan. To tredjedele af de lokale virksomheder vil desuden anbefale andre virksomheder at placere sig i Faxe Kommune. Virksomhederne anbefaler dog samtidigt, at Faxe Kommune bør prioritere indsatser rettet mod Infrastruktur og transport samt Arbejdskraft.

Det er fortsat imponerende at se den udvikling, Faxe Kommune har gennemgået i løbet af de seneste 10 år – fra at ligge helt i bunden til nu at befinde sig stabilt i midterfeltet. Det gælder om at holde fast i de gode takter, investere yderligere og sikre det gode samarbejde. Der er stadig rum for forbedring, hvis vi skal op blandt de bedste på landsplan. Business Faxer vil anbefale, at Faxe Kommune investerer i at forbedre vilkårene for de lokale virksomheder. Det koster, men vil komme mangfoldigt igen. BFC anbefaler også at bruge målingen som et positivt værktøj for kommunen til at gå i dialog med erhvervslivet om en fælles indsats for den lokale udvikling.

Vækstvilkår 2023 - Erhvervsstruktur i Faxe kommune

Vækstvilkår formidlede tidligere statistik vedrørende erhvervsstrukturen i Faxe Kommune i diagrammer og tabeller. Den beskrev blandt andet virksomheder gennem deres omsætning og beskæftigelse fordelt på brancher og størrelsessegmenter.

I dag udkommer der to mindre rapporter to gange om året. En om virksomhedsdynamikken i form af nyetablerede virksomheder og konkurser. Her formidles der statistik om nye virksomheder i kommunen – inklusive overlevelseshraten. Nye virksomheder bidrager med ny og øget produktivitet og er med til at styrke konkurrencen og virksomhedsdynamikken. Den anden rapport ser nærmere på job med

nyetablerede job og ledighed. Her beskrives de job, der er på arbejdsstederne i Faxe Kommune fordelt i forhold til sektor og branche.

Begge analyser måler udviklingen i Region Sjælland – herunder også for Faxe Kommune - og bygger på de seneste tilgængelige tal fra Danmarks Statistik og andre relevante datakilder. De seneste analyser for 2023 blev udgivet i oktober og bygger på tal for udviklingen på arbejdsmarkedet frem til og med 4. kvartal 2022.

Der er en fin vækst i beskæftigelsen i de private virksomheder. I rapporten står der: ”I 4. kvartal 2022 var der i gennemsnit 9.556 private lønmodtagerjob i Faxe Kommune. Det er 528 flere, end der var i 4. kvartal 2021, og det svarer til en fremgang på 5,8%”.

Erhvervsservice

Den generelle erhvervsservice består af indsatser over for eksisterende virksomheder, iværksættere og potentielle iværksættere. Dette omfatter blandt andet ved vejledning, kurser og arrangementer.



Basal erhvervsservice til alle erhvervsdrivende

En væsentlig del af den basale erhvervsservice er at sikre de allerede herboende virksomheders fortsatte udvikling og vækst. Mindst lige så vigtigt er det dog at skabe de rette rammer og muligheder for både nye virksomheder, iværksættere og allerede etablerede virksomheder, der ønsker eller overvejer at flytte til Faxe Kommune.

BFC's leverance af den basale erhvervsservice tager udgangspunkt i den enkelte virksomheds eller iværksætters behov. BFC foretager fra gang til gang en individuel vurdering af, hvilken støtte og vejledning der vil resultere i de bedste betingelser for vækst og udvikling både for den erhvervsdrivende og for lokalområdet.

På baggrund af henvendelser og/eller BFC's omfattende opsøgende arbejde vurderer vi sammen med iværksætteren eller virksomheden, om den værdi, BFC kan tilføre, bedst leveres individuelt eller kollektivt.

Basal erhvervsservice indebærer også vores mange arrangementer – både interne og eksterne. Fælles for arrangementerne er, at de har til formål at understøtte og inspirere til vækst og udvikling. BFC har i løbet af året afholdt en række forskelligartede arrangementer. Herunder har vi også gennem hele året henvist til arrangementer og workshops fra Erhvervshus Sjælland på vores hjemmeside, i vores

nyhedsbreve, på de sociale medier og når vi ellers har været i kontakt med relevante virksomheder og iværksættere. Og i kraft af vores samarbejde med Stevns Erhverv har vi under vores vejledning og via vores kommunikationsplatforme henvist til Stevns Erhvervs informationsmøder for iværksættere.

I begyndelsen af januar afholdt vi et ekstraordinært arrangement, som ikke var indregnet i vores årshjul for arrangementer. Dette skete som direkte respons på efterspørgslen fra lokale virksomheder, samtidig med at det også faldt inden for et af vores fokusområder for 2023 - nemlig energioptimering. I samarbejde med Erhvervshus Sjælland afholdt vi arrangementet "Optimér dit energiforbrug" på Dalby Hotel til stor tilfredshed for de deltagende virksomheder. Takket være vores tætte kontakt til virksomhederne havde vi indsigt i deres behov og kunne dermed levere den service, de efterspurgte. Her ser vi netop et eksempel på, hvordan erhvervsservice fungerer optimalt.

Møderne med Bygge- og Anlægsnetværket har året igennem været åbne for interesserede håndværkere, som har fået mulighed for at prøve netværket af ved at kunne deltage gratis på et af møderne. Netværket er blevet revitaliseret ved indgangen til 2023, og siden Peter Fjerring tiltrådte stillingen som erhvervskonsulent, har kvaliteten i møderne fået et markant løft. På programmet er der til hvert møde et tema, en oplægsholder som tilfører ny viden og inspiration, og så er der sat tid af til drøftelse og netværk på tværs af branchen. Samtidig er antallet af deltagere steget markant.

Årets Generalforsamling



Årets generalforsamling blev afholdt hos Business Faxe i Byrådssalen på Det gamle Rådhus i Rønnede efterfulgt af aftensmad og netværk. Formand Sten Corfix Jensen lagde ud med at tage ordet og takkede for fremmødet og bød velkommen med håbet om en god generalforsamling. Det er muligt at læse både formandens og direktørens beretninger på BFC's hjemmeside.

På valg for en 2-årig periode var Lars Huge, Aage Wolff-Sneedorff og Jon Helquist. De modtog alle genvalg og blev valgt uden modkandidater. Bestyrelsen pegede på Ivan Reedtz-Thott, Feddet Strand Resort og Leif Rudebeck Petersen, Johs. Møller Maskiner som suppleanter. Begge blev genvalgt uden modkandidater for en 1-årig periode.

Årets Erhvervsprisuddeling 2023

I 2023 afholdt BFC for femte gang Årets Erhvervsprisuddeling som et tilbagevendende event. En prisuddeling hvor virksomhederne var i centrum, og hvor alle udgifter blev dækket af erhvervslivet selv gennem sponsorater og egenbetaling. I løbet af aftenen blev der uddelt i alt fire priser: Årets Virksomhed, Årets Iværksætter, Årets Turismepris og Faxe Kommunes Virksomhedspris.

Det er vigtigt at fejre de lokale succeser, da det er med til at styrke den lokale stolthed og skaber sammenhængskraft i det lokale erhvervsliv. Ved at uddele de fire priser har vi mulighed for at hylde dem, der fortjener en særlig anerkendelse.



Til dette års erhvervsprisuddeling var tidligere håndboldlandsholdsspiller og nuværende assisterende landstræner for håndboldkvinderne, Lars Jørgensen, keynote speaker. Han holdt et inspirerende foredrag, hvor han tog udgangspunkt i sin egen karriere og gav indblik i, hvordan man sammensætter et stærkt hold med plads til den enkelte spiller.

Efter foredraget blev de fire erhvervspriser uddelt. I kategorien Årets Virksomhed 2023, sponsoreret af Sparekassen Sjælland-Fyn, vandt BOAS ApS A/S. I kategorien Årets Iværksætter 2023, sponsoreret af Beierholm, vandt Kultursalonerne Gisselfeld. I kategorien Årets Turismepris 2023, sponsoreret af Møns Bank, vandt Geomuseum Faxe, mens vinderen af Faxe Kommunes Virksomhedspris 2023 blev Dagplejen Faxe Kommune.



Nytårskur 2023



I 2023 afholdt vi endnu en gang en succesfuld Nytårskur, hvor både borgmesteren Ole Vive, bestyrelsesformand Sten Corfix og direktør Tomas Legarth talte om det forgangne år og ambitionerne for det nye år.

Adgang til myndigheder og erhvervsfremmesystemet, fysisk, telefonisk og elektronisk

BFC bygger bro mellem det offentlige system og de private erhvervsdrivende. Vi henviser og hjælper erhvervsdrivende videre til kommunen, til andre aktører og ikke mindst til Erhvervshuset.

Individuel vejledning

Som nævnt består den generelle erhvervsservice af indsatser overfor både eksisterende virksomheder, iværksættere og potentielle iværksættere.

BFC prioriterer indsatsen overfor iværksættere højt ud fra bevidstheden om, at det bl.a. er hos iværksætterne, vi finder potentiale til nye virksomheder og nye job i kommunen. BFC har flere tilbud, der kan sikre, at nyetablerede virksomheder kommer godt i gang og bliver levedygtige.

Hjælp og støtte til iværksætter

I 2023 har BFC løbende gennemført iværksætterscreeninger, hvor enten iværksætteren selv eller en erhvervskonsulent fra BFC har etableret kontakt. Derudover har vi med udvalgte iværksættere gennemført kortere eller længere sparringsforløb for at hjælpe dem videre eller i gang med deres virksomhedsidé. Udover screeninger og vejledningsforløb har vi henvist til informationsmøder for iværksættere hos vores samarbejdspartner Stevns Erhverv. Her får iværksætterne information om alt fra selskabsform, skatteregler til markedsføring.

Velkomstbreve til nye virksomheder

I 2023 har BFC på vegne af borgmesteren og vores direktør udsendt velkomstbreve til nye virksomheder og iværksættere i Faxe Kommune. Opfølgningen på borgmesterbrevene foretages løbende af BFC.

I brevet få virksomhedsejerne information om BFC's tilbud, ydelser og arrangementer for virksomheder og iværksættere samt kontaktoplysninger på BFC's erhvervskonsulent, som altid står klar til at hjælpe.

Virksomhedsbesøg

Virksomhedsbesøg er en central del af BFC's virke. Med besøgene ønsker BFC at hjælpe virksomhederne med at identificere muligheder og evt. udfordringer for virksomhedens vækst og udvikling. BFC's erhvervskonsulenter benytter bl.a. Væksthjulet som screeningværktøj og trækker i høj grad på specialister, når der er behov for det – bl.a. via Erhvervshus Sjælland.

I løbet af 2023 har BFC besøgt virksomheder fordelt på alle brancher. Den siddende borgmester og direktøren i BFC har sammen besøgt forskellige virksomheder via de såkaldte borgmesterbesøg. Relevante oplysninger fra virksomhedsbesøgene bliver registreret i BFC's CRM- system. Opfølgningen på virksomhedsbesøgene foretages løbende af BFC.



Fokuseret erhvervsservice

En væsentlig del af den fokuserede erhvervsservice er at sikre, at de virksomheder, der har ambitioner om og potentiale for udvikling og vækst, bliver mødt med de rette tilbud og vejledning.

BFC's leverance af den fokuserede erhvervsservice tager udgangspunkt i den enkelte virksomheds og iværksætters behov. BFC foretager fra gang til gang en individuel vurdering af, hvilken støtte og vejledning der vil resultere i de bedste betingelser for vækst og udvikling – både for den erhvervsdrivende og for lokalområdet.

På baggrund af henvendelser og/eller BFC's omfattende, opsøgende arbejde vurderer vi sammen med iværksætteren eller virksomheden, om den værdi – BFC kan tilføre – bedst leveres individuelt eller kollektivt.

Individuelle vejledningsforløb

Hvis BFC vurderer, at en iværksætter eller virksomhed har både ambitioner og potentiale for vækst og udvikling, er der mulighed for et individuelt vejledningsforløb. Det kan både være hos vores egne erhvervskonsulenter eller ved at henvise til de tilbud, som kræver en forhåndsscreening.

Kollektive forløb

I 2023 har BFC haft mulighed for at tilbyde kursusforløb for lokale virksomheder. Herunder ONEDAY som er et et-dags kursus for ejerledere, der handler om at øge og arbejde seriøst med salg. Derudover har vi også RaketVækst, som er tre intensive strategidage, hvor virksomheden arbejder med målsætning, konkrete handlingsplaner og eksekvering. Et forløb som vil styrke deres forretning og skabe mere omsætning.

Erhvervsudvikling

Faxe Kommune har med seneste Erhvervsstrategi 2019-2022 defineret en ambitiøs ramme for udvalgte potentialer, indsatser og erhvervsfremmende aktiviteter. Sammen med andre konkrete tiltag i Faxe Kommune har erhvervsstrategien til formål at styrke relationen og samarbejdet mellem de lokale virksomheder og Faxe Kommune, fremme iværksætterlysten og skabe flere lokale virksomheder. For på den måde at bidrage til målsætningen om at fastholde og tiltrække flere virksomheder og borgere. Udover at vi i 2023 har arbejdet benhårdt med at udmønte kommunens erhvervsstrategi, har vi også

givet inputs til arbejdet med den kommende erhvervsstrategi, som var planlagt til at se dagens lys i 2023, men som nu er udsat og vil gælde fra 2025.

Aktiviteter og indsatser

Implementeringen af Erhvervsstrategi 2019-2022 er sket ved, at BFC søger ressourcer, har fokus på, prioriterer og sætter retning med udgangspunkt i strategien. Desuden understøtter, indgår og faciliterer BFC – i tæt samarbejde med Faxe Kommune – de af kommunens vedtagne indsatsområder. Erhvervsstrategien definerer fem forskellige indsatsområder: Arbejdskraft og kompetencer, Brancher og sektorer (herunder turisme), Infrastrukturforbedringer, Erhvervspotentialer og Branding og image. I det følgende beskrives de indsatser, som der i 2023 har været fokus på.

Turisme Faxe

Et af de potentialer, vi har arbejdet hårdt på at få skubbet i gang, er turismeområdet. Realiseringen af dette potentiale blev muliggjort, da Faxe Kommune besluttede at afsætte økonomiske ressourcer til udviklingen af det lokale turismeerhverv i perioden 2022 til 2025. Indsatsen udmøntes i regi af BFC under navnet Turisme Faxe.

Turisme Faxe består af en styregruppe med toneangivende og dedikerede aktører inden for branchen, samt projektleder Ane Dolward der står for udmøntningen. Ane besidder solid erfaring og har en tung baggrund inden for udviklingen af turismevirksomheder.

I løbet af 2023 har Turisme Faxe fokuseret på at skabe en lokal identitet, understøtte aktørernes og lokalområdets udvikling samt sætte Faxeområdet på landkortet, alt sammen i tæt samarbejde med VISM. Omdrejningspunkterne for Turisme Faxes arbejde har været:

- Turismenetværket, som samler turismeaktørerne i Faxe Kommune to gange årligt.
- Faxe Ladepladsprojektet, der sigter mod at udvikle byens bymidte og er delvist eksternt finansieret i samarbejde med Stevns Erhverv.
- Bæredygtighedskortlægning – et koncept, hvor virksomheder får kortlagt deres bæredygtighed og støtte til at starte deres bæredygtighedsinitiativer. Arbejdet fortsætter i 2024.
- Forløb med Seismonaut for Gisselfeld-aktørerne med fokus på Femern og tyske turister.
- Arrangementer med det formål at styrke aktørernes viden og kompetencer.
- Udgivelse af publikationer med de seneste turismetal, der viser en positiv fremgang for turismen i Faxe Kommune og samtidig støtter aktørerne i at tiltrække flere gæster.

Erhvervsplaymakeren

Erhvervsplaymakeren er et initiativ, Faxe Kommune og Næstved Kommune har taget sammen. Formålet er at skabe bro mellem folkeskolerne og erhvervslivet. BFC repræsenterer erhvervslivet i projektet og har været involveret i ansættelsesprocessen og defineringen af Erhvervsplaymakeren og dennes arbejdsopgaver.

Erhvervsplaymakeren er blevet organisatorisk og strategisk forankret i Faxe Kommune og har blandt andet arbejdsplads hos BFC. Erhvervsplaymakeren skaber allerede masse af værdi, og flere søger erhvervsuddannelserne. Der er opbygget relationer til lokale virksomheder og lavet virksomhedsaftaler om praktikpladser. Løbende gennemføres der briefinger og virksomhedsbesøg med elever, lærere, UU-

vejledere og afdelingsledere fra skolerne. Projektet var planlagt til at udløbe med udgangen af 2022, men begge kommuner valgte at forlænge indsatsen i minimum 2 år mere, altså til og med 2024.

Faxe Kommune Erhvervsnyt

Ultimo 2021 indledte BFC et samarbejde med Faxe Kommune om, at alle kommunens erhvervsnyheder distribueres via BFC. I praksis betyder det, at Faxe Kommune i hele 2023 løbende har haft mulighed for at sende relevante erhvervsnyheder til BFC, hvorefter vi har distribueret og promoveret dem. Erhvervsnyhederne er tydeligt markeret med Faxe Kommunes logo, og i 2023 fik nyhederne fra Faxe Kommune sin egen nyhedsside på BFC's hjemmeside.

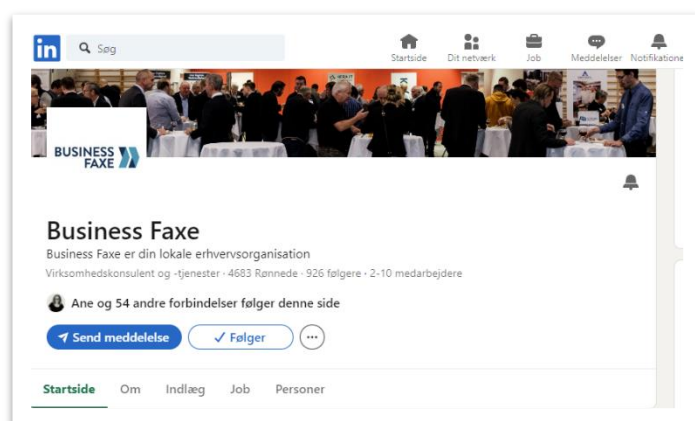
Initiativet er i direkte forlængelse af erhvervsstrategien og ønsket om en endnu bedre orientering af og dialog med det lokale erhvervsliv.

Prioritering af potentialer og indsatser

BFC's omfattende erhvervspolitiske interessevaretagelse og den tillid blandt aktørerne, vi nyder, er hoveddrivkraften for de prioriteringer, der tages. I 2023 var prioriteringerne specielt rettet mod udviklingen af turismen, erhvervsområdet og infrastrukturen omkring det infrastrukturelle knudepunkt ved motorvejen i Rønnede samt den kommende erhvervsstrategi for Faxe Kommune.

Kommunikation

BFC lægger stor vægt på sin kommunikationsindsats med det formål at skabe værdi for det lokale erhvervsliv. Vores kommunikationsindsats er tredelt og omfatter branding, PR og markedsføring. Samtidig anvender vi også kommunikationen strategisk i forhold til vores arbejde med den erhvervspolitiske interessevaretagelse



Erhvervspolitiske interessevaretagelse

BFC's kommunikationsindsats skal ses som en integreret del i vores arbejde med den erhvervspolitiske interessevaretagelse, da kommunikationsindsats ikke kun hjælper med at formidle budskaber, men også spiller en afgørende rolle i at opbygge relationer, påvirke holdninger og forme politiske beslutninger.

Branding

For at opnå visionen om at blive det naturlige omdrejningspunkt for samarbejde om vækst og udvikling, arbejder BFC aktivt på at brande sig selv. Brandingen består i at synliggøre BFC's rolle og indsatser for derved at sikre, at omverdenen ikke er i tvivl om BFC's værdi og eksistensberettigelse.

Samtidig skal Business Faxes arbejde med branding understøtte og bidrage til at synliggøre Faxe Kommune som et attraktivt område for virksomheder, iværksættere og investorer. Her kommer erhvervsnyhederne fra Faxe Kommune i spil. De skal nemlig medvirke til at fremhæve de attraktive aspekter ved erhvervslivet i vores område.

PR

For at øge kendskabet til BFC's rolle, ydelser og brand samt Faxe Kommunes erhvervsrettede indsatser udsender BFC relevante erhvervsrettede pressemeddelelser for at opnå redaktionel omtale.

I løbet af 2023 sikrede BFC en månedlig klumme i Sjællandske, en aftale der fortsætter i 2024, og som er udvidet til også at inkludere Haslev-Faxe Posten. Klummerne bruges ikke kun til at skabe opmærksomhed omkring BFC, den bruges også i vores arbejde med den erhvervspolitisk interessevaretagelse.

Sideløbende med pressemeddelelser og klummer køber BFC annonceplads i både Sjællandske og Haslev-Faxe Posten, når det er relevant.

Markedsføring

For at få de lokale virksomheder og iværksættere til at gøre brug af BFC's tilbud, markedsfører BFC sine og andres arrangementer, kurser og ydelser via egne kommunikationskanaler.

Kommunikationskanaler

Hjemmeside

BFC's hjemmeside er en af vores vigtigste markedsføringsredskaber. Det er her, vi har mulighed for at fremvise vores profil, informere, engagere og synliggøre vores ydelser. Det er derfor vigtigt, at hjemmesiden er brugervenlig og tydeligt signalerer, hvem vi er. Af samme årsag gik vi primo 2023 i luften med ny hjemmeside, som har fokus på brugervenlighed og professionalisme.

BFC's hjemmeside bruges både som nyhedsmedie, til formidling af relevante tilbud og som arkiv for undersøgelser og rapporter samt til medlemseksposering. Det er vores ambition at være så informative og relevante som muligt, blandt andet ved at vores hjemmeside indeholder en bred vifte af arrangementer og ved, at vores nyheder reflekterer aktuel information.

Nyhedsbrev

BFC's månedlige nyhedsbrev indeholder både aktuelle og lokalt funderede erhvervsnyheder, en arrangements-oversigt og andre nyttige links. Vores nyhedsbrev har en god og bred målgruppe, som spænder over mange forskellige brancher.

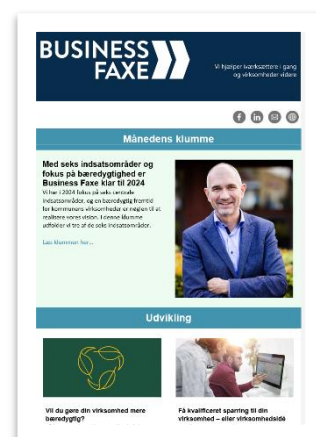
I slutningen af 2023 fik nyhedsbrevet et nyt layout for at gøre nyhedsbrevet mere læservenligt, give det et mere professionelt udseende og holde det i overensstemmelse med nutidige designnormer.

Facebook

BFC har i løbet af 2023 øget antallet af følgere på Facebook fra 774 til 815, altså en stigning på 41 følgere. I løbet af året blev der lavet 129 opslag.

LinkedIn

BFC har i løbet af 2023 øget antallet af følgere på LinkedIn fra 828 til 902, altså en stigning på 74 følgere. I løbet af året blev der lavet 125 opslag.



YouTube

BFC har en YouTube kanal, men har i 2023 koncentreret sig om de to andre sociale medier - Facebook og LinkedIn. Ambitionerne i 2023 er at producere videoer om BFC's kerneydelser og arrangementer, der skal bruges på alle tre sociale medier – Facebook, LinkedIn og YouTube.

Målgrupper

BFC's primære målgrupper er virksomheder og iværksættere i Faxe Kommune, virksomheder med potentielt ønske om at etablere sig i Faxe Kommune, Faxe Kommune og andre offentlige aktører samt foreningens medlemmer på tværs af brancher.

Efterskrift

I 2024 vil BFC naturligvis fortsætte med at lade Faxe Kommunes erhvervsstrategi være dagsordens- og retningsgivende for vores arbejde. Ligesom vi naturligt vil støtte op om Faxe Kommunes arbejde med en ny erhvervsstrategi og et fornyet, stærkere fokus på erhvervsudvikling.

BFC vil fortsætte med at have fokus på vores medlemmer. Vi vil gerne have endnu flere medlemmer, så vi kan tale med endnu større vægt på vegne af hele det lokale erhvervsliv. Vi vil desuden dykke ned i vores seks strategiske indsatsområder.

Bæredygtighed bliver et vigtigt tværgående element og en integreret del af vores arbejde, uanset om det er internt eller i de ydelser, vi tilbyder virksomhederne – traditionelle såvel som turistvirksomheder.

De seks strategiske indsatsområder, som vi i 2024 har vores opmærksomhed rettet mod, er:

1 - værdigivende netværk

Kernen i BFC's virke er at samle det lokale erhvervsliv for at understøtte vækst og udvikling. I 2024 fortsætter vi vores bestræbelser på at styrke vores netværk, herunder MorgenForum og Bygge- og Anlægsnetværket. Disse lokale samlingspunkter giver virksomhederne mulighed for vidensdeling, udveksling af erfaringer og skabelse af vigtige forbindelser. Samtidig bidrager Turisme Faxe med to afgørende netværk – Turismenetværket, der samler turismeaktører på tværs af kommunen, og netværket Destinations Gisselfeld, der sikrer udvikling og markedsføring af Destination Gisselfeld.

2 - aktivering af oplevelsesøkonomien

Vi har arbejdet benhårdt på at udfolde potentialet inden for turismeområdet. Hvilket er lykkedes, og vores indsats udmøntes nu i regi af BFC under navnet Turisme Faxe. I 2024 retter Turisme Faxe sin opmærksomhed mod Destination Gisselfeld, udarbejder nye kort over alle turiststeder i Faxe Kommune og fastholder det positive samarbejde med VISM. Bæredygtighed bliver et centralt element, hvor virksomheder for første gang i 2024 kan få gratis hjælp til at integrere bæredygtige tiltag, uanset om de opererer inden for turistbranchen eller ej.

3 - god erhvervsservice

I 2024 fortsætter Business Faxe med at levere gratis vejledning og erhvervsservice på vegne af Faxe Kommune. Vi sikrer blandt andet, at mest muligt økonomi og ressourcer, som det offentlige erhvervsfremmesystem tilbyder, kommer det lokale erhvervsliv til gavn. Hvis det ikke rækker, sætter vi de lokale virksomheder i spil for hinanden og trækker på vores samarbejdspartnere.

4 - større synlighed

I løbet af 2024 vil vi intensivere vores kommunikationsindsats for at skabe større synlighed omkring Business Faxes værditilbud og succeser. Målet er at fremhæve, hvad der gør Faxe Kommune til et attraktivt sted at etablere virksomhed. Samtidig vil vi arbejde på at påvirke lokale, regionale og nationale beslutningstagere til fordel for vores lokale erhvervsliv.

5- tættere relationer

Kendskab til lokale virksomheder er afgørende for vores indsats. I 2024 vil vi derfor tage på endnu flere virksomhedsbesøg for at opnå en større forståelse af erhvervslivets og den enkelte virksomheds muligheder, udfordringer og behov. Det giver os ikke kun mulighed for at støtte og inspirere til vækst, men også for at varetage erhvervslivets interesser i forhold til de nødvendige rammevilkår.

6 - udviklende erhvervsprojekter

Vi er det naturlige omdrejningspunkt for vækst og udvikling lokalt. Derfor er udviklingsprojekter, der har til formål at understøtte erhvervslivet, forankret hos os. Det betyder, at vi vil drive udviklingsprojekter, der lægger sig op ad Faxe Kommunes erhvervsstrategi og samfundets generelle udviklingstendenser med prioritet til dem, der giver lokalområdet mest værdi. I 2024 vil vi derfor arbejde på, at der defineres et finansieret udviklingsprojekt om erhvervsområdet ved motorvejen i Rønnede og et udviklingsprojekt om aktive bymidter.

Afslutningsvis er det vores ambition fortsat at arbejde hårdt for at fastholde det gode momentum for arbejdet med lokal vækst og udvikling, som vi er lykkedes med at opbygge. Vi har en rigtig god platform for det fortsatte arbejde – til glæde for hele det lokale erhvervsliv. Det ønsker vi at beholde.