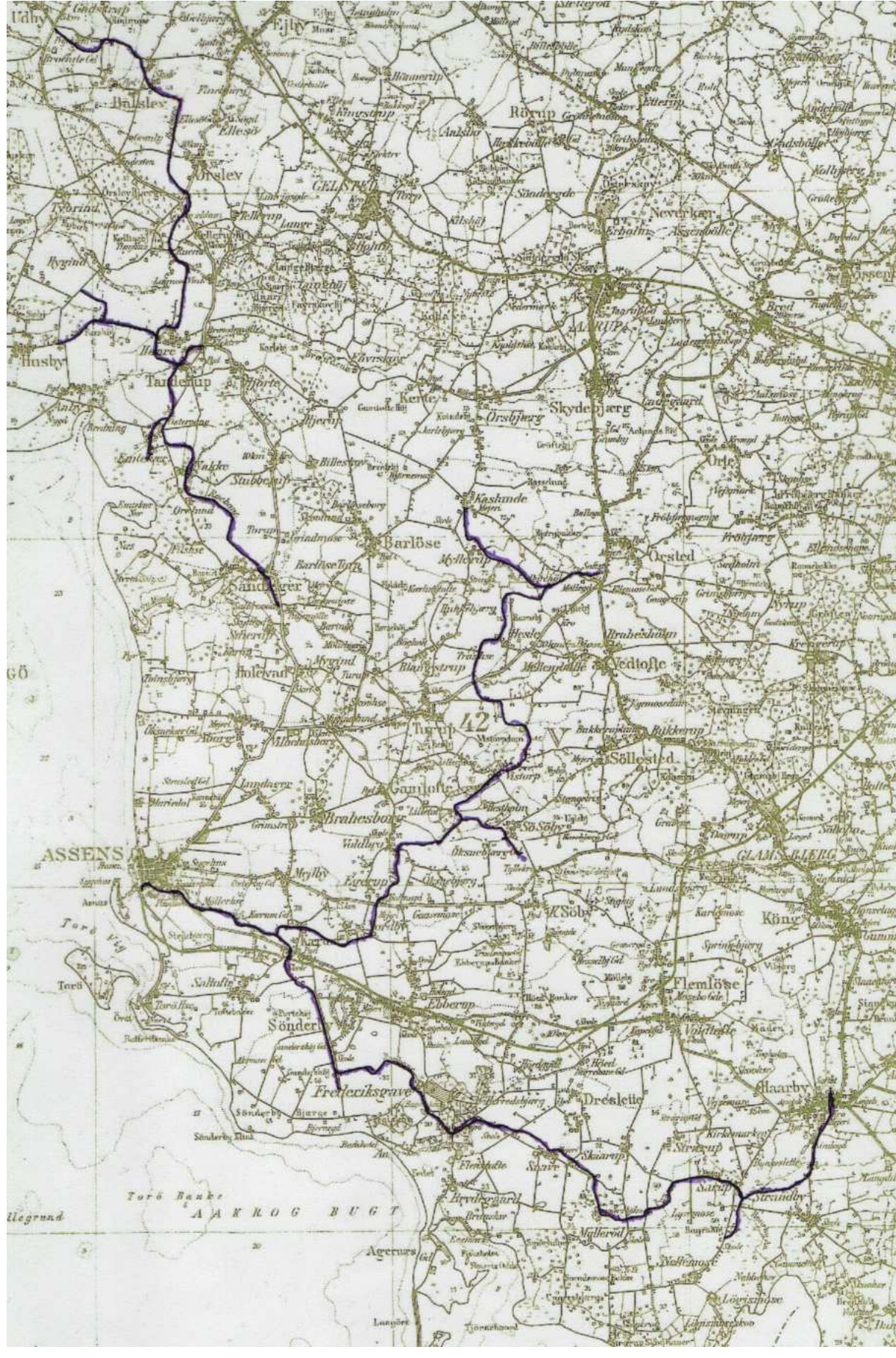


SUKKERFABRIKKEN OG ROEBANERNE



Opstart Assens Sukkerfabrik

I marts 1882 fik Assens besøg af De Danske Sukkerfabrikker's tekniske direktør G.A. Hagemann, der var gift med en assenspige.

Da der blev talt om at bygge en fabrik ved Slagelse, mente man i Assens at være mere berettiget, som følge af Hagemanns hustru var bysbarn. Resultatet blev, at den af byerne der først kunne tegne det nødvendige roeareal 2000 tdl, ville få fabrikken.

Godsejerne var imod projektet, så det blev blandt landmændene, man skulle finde de kommende sukkerroedyrkere. I juni måned nåede man målet, og byggeprocessen blev sat i gang 31. juli.

Udover fabrikken i Assens blev der anlagt 3 saftstationer: Salbrovad, Uglebjerg og Haarby, hvor den revne og kogte råsaft blev pumpet ind til sukkerfabrikken gennem 36 km rørledninger til videre forarbejdning.

Den samlede pris for anlægget blev 2.428.106,04 kr.



Roebanerne og materiellet

Roebanerne havde en samlet længde på 78 km.

Sporvidden var 70 cm. Til at fragte roer indkøbtes i alt 450 vogne, 2 snepløve og 8 tyske damplokomotiver.

Fra 1910 til 1960 sikrede banerne at fabrikken fik tilført roer og undgik rygter om nedlæggelse.

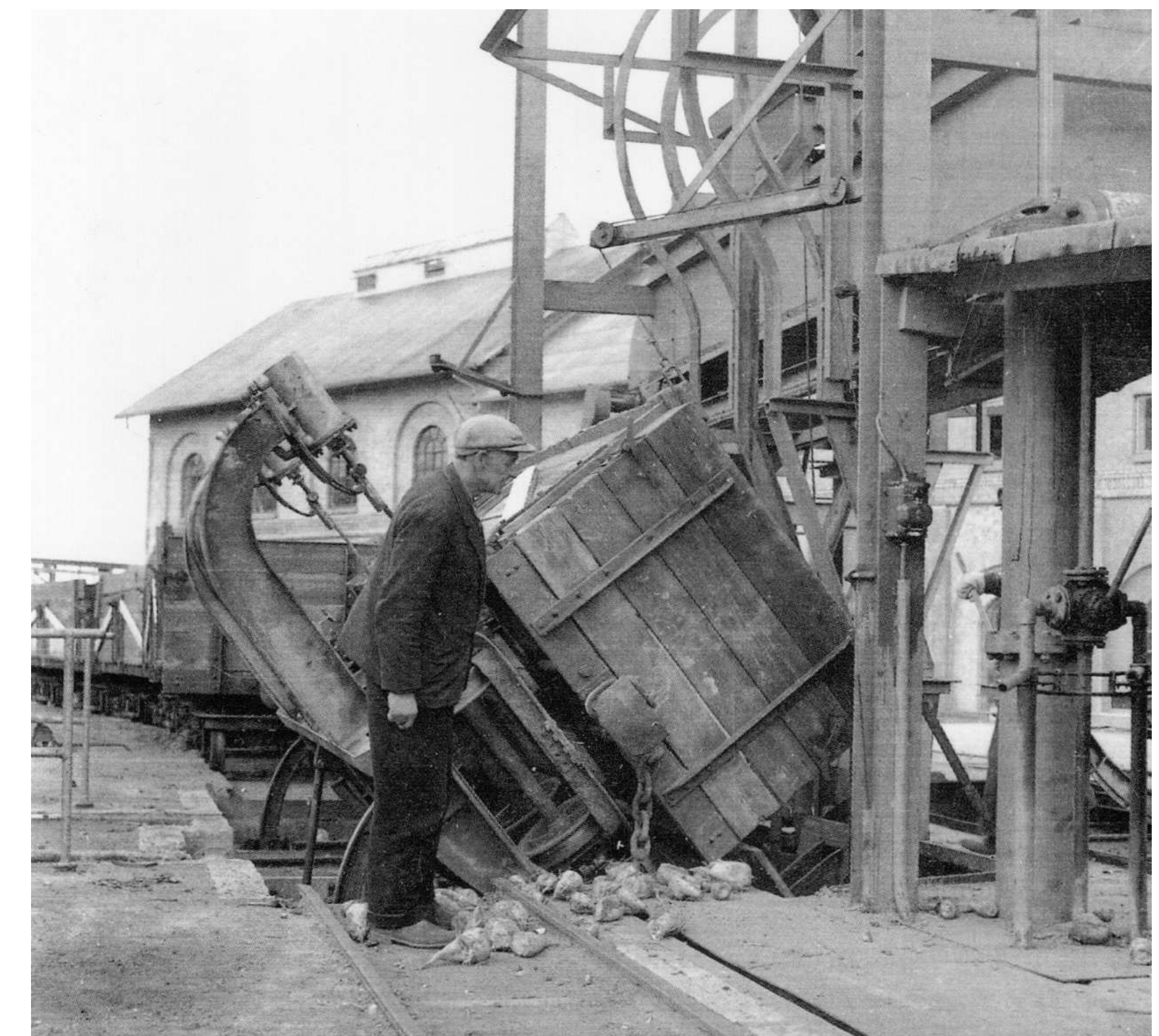
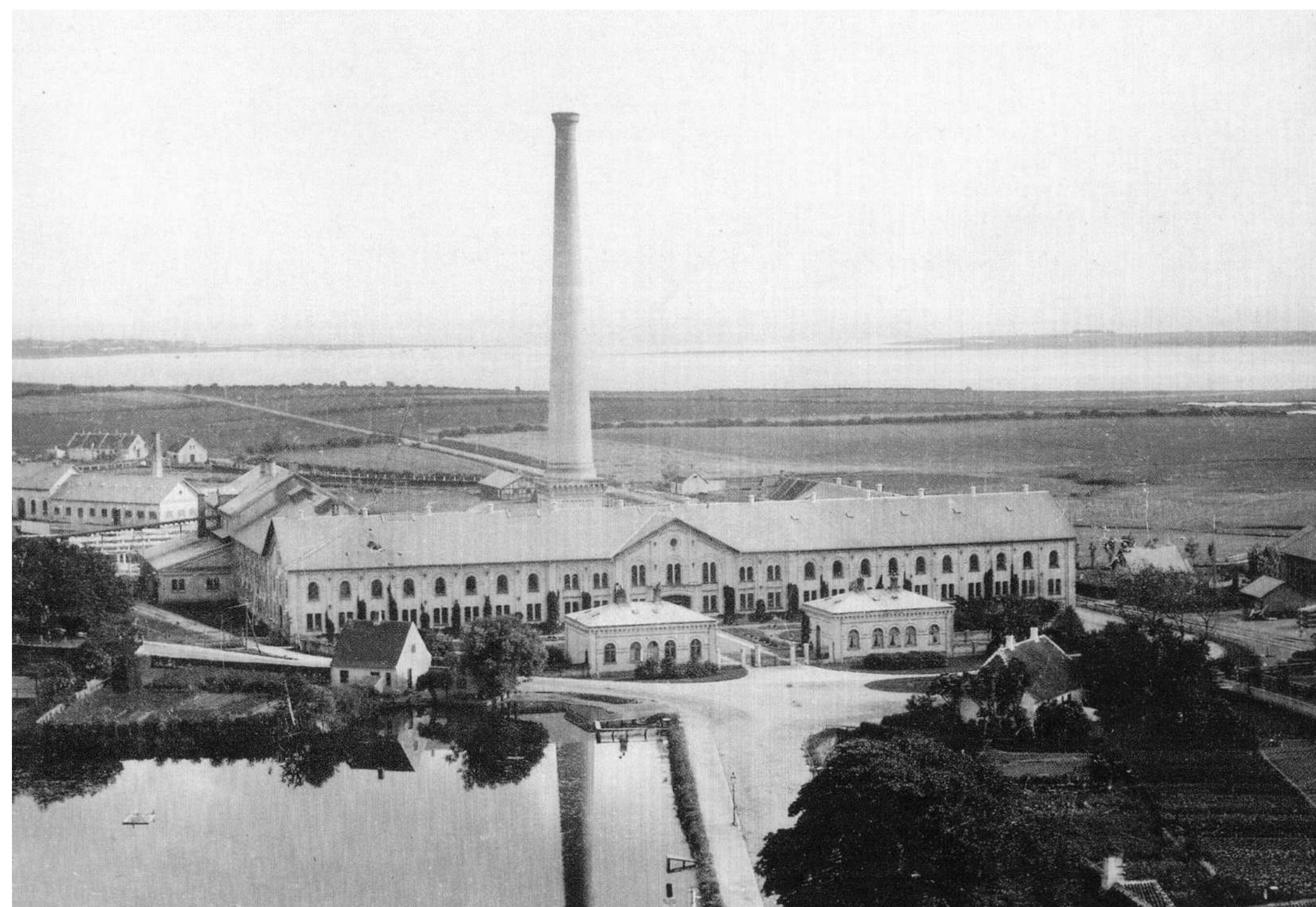
Roebanerne

For at lette transport af roerne blev det besluttet at lave 3 roebaner.

Nordlinjen fra Salbrovad til Udby,

Uglebjerglinjen fra Assens til Uglebjerg og

Haarbylinjen fra Haarby til Snave der i 1920 blev forlænget til Kærumsø og koblet på Uglebjerglinjen.



Produktion i Assens

I 1884 under den første kampagne, som varede 73 døgn, blev der oparbejdet 25.618 tons sukkerroer til 2.095 tons sukker.

I 1984 blev der på 92 døgn oparbejdet 847.000 tons sukkerroer til 120.000 tons sukker.

Heraf blev 44.000 tons nedsækket i 50 kg sække.

Roeforarbejdning

Når roerne ankom til fabrikken, blev der taget en prøve til analyse. Vognene blev tippet mekanisk, hvilket var et stort fremskridt.

Derefter blev roerne vasket inden snitning.

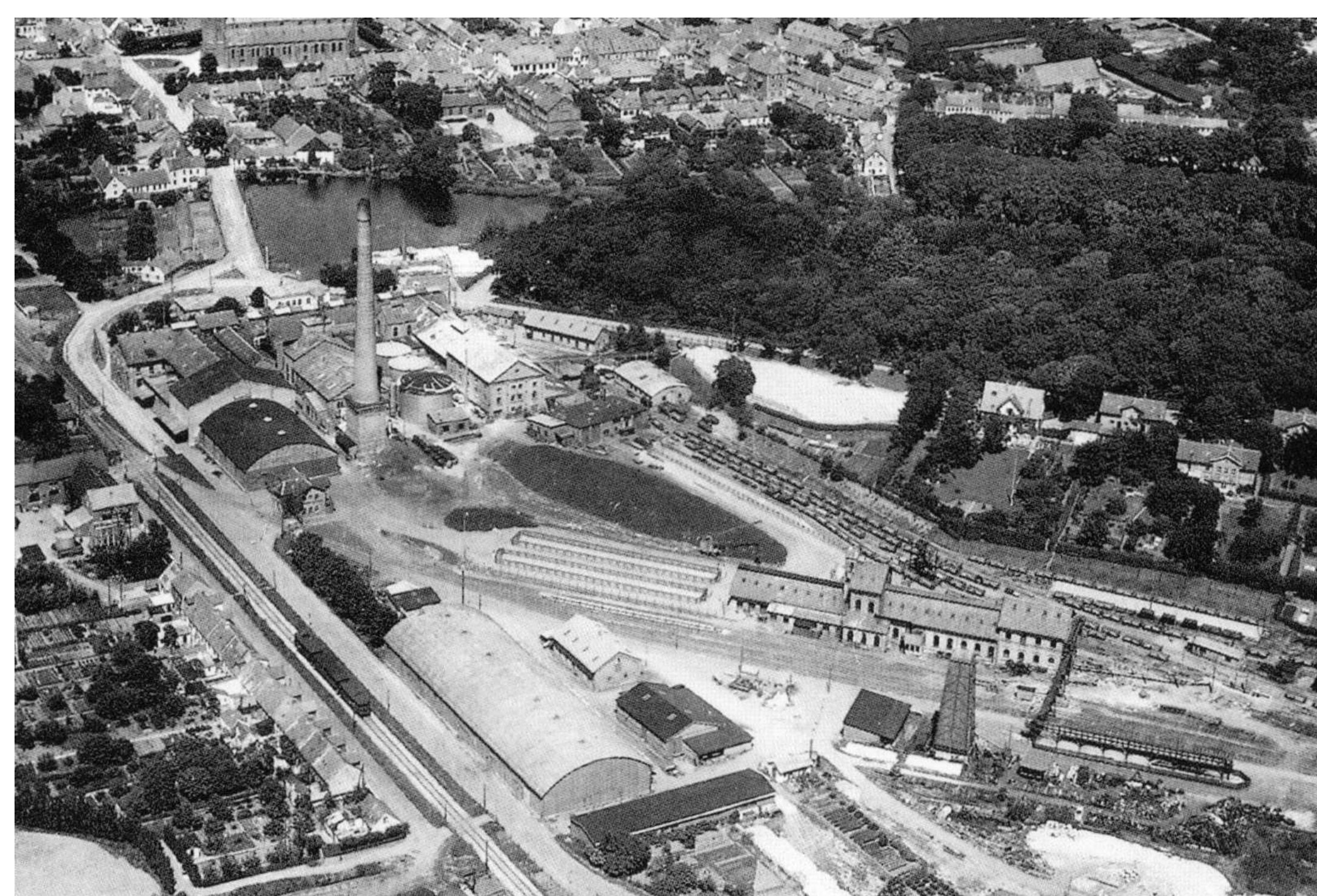
Ved opvarmning blev sukkeret udtrukket til videre behandling.



Omlæsningspladser

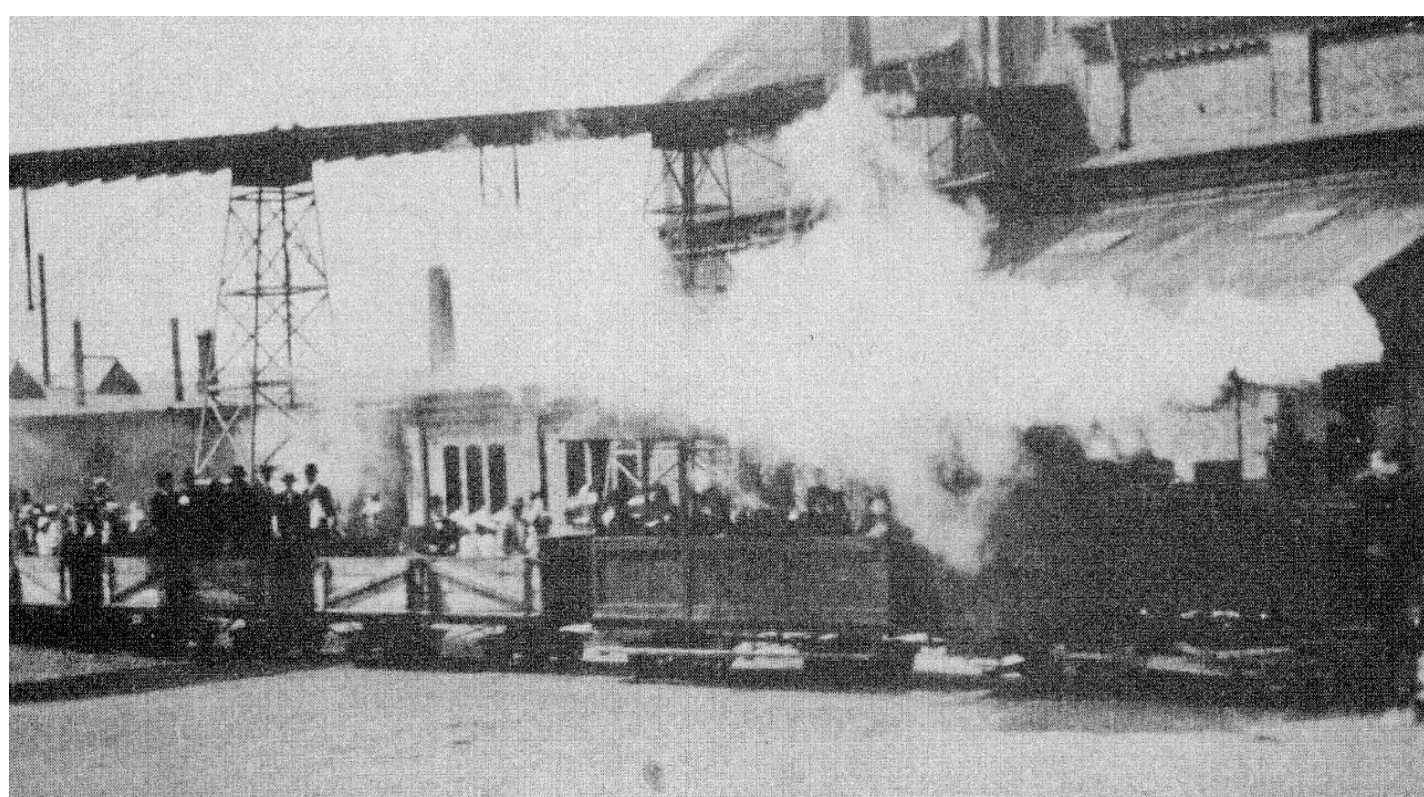
Efter anlæggelsen af roebanerne kunne roerne køres til en omlæsningsplads og læsses i roevogne.

Samtidig kunne man få roeaffald retur til foderbrug.



Uheld

Det skete ikke sjældent at roetoget væltede af skinnerne eller roevogne blev afsporet.



Roebanens funktioner

Roebanerne kunne også benyttes til at opfylde sociale formål, når fabrikken medarbejdere eller roedyrkere skulle på udflugt.

I banens første år blev der kørt gods fra købmandsgårdene i Assens til landmændene.

Skulle der laves sporarbejde, blev der hentet grus fra grave ved Søby Sø og ved Vedstårup Teglværk.

Om sommeren blev der kørt kalkslam fra fabrikken til landmændene.

Udvidelse af sukkerfabrikken

I 1949 blev fabrikken udvidet og moderniseret med nye tippeteanlæg, hvor alle roebanevogne tømmes.

I forbindelse med fabrikken 100 års fødselsdag installeres en 40t/h kulfyret dampkedel og dampturbine til fremstilling af elektricitet. Et projekt til 60 mill. Kr.

Desuden blev der opført 2 store siloer til opbevaring af sukker og foretaget løbende moderniseringer og rationaliseringer.

Lukning af sukkerfabrikken

Assens sukkerfabrik lukkede i 2006. Den beskæftigede på dette tidspunkt 160 personer og var dermed byens største arbejdsplads.



Sidste tur

Den 7. januar 1961 kørte roetoget sidste tur for at hente de tomme vogne hjem fra Haarby, og skinnerne blev taget op. De bedste skinner og vogne blev sendt til Lolland.

En epoke var hermed slut. Lastbiltransport var fremtiden.