

# Landsorts fågelstation 25 år!

## Jubileumsåret 2013

Sedan starten 1988 har vi på Landsorts fågelstation:

- Ringmärkt, mätt, vägt och levererat data om cirka 170 000 fåglar
- Räknat in miljontals sträckande flyttfåglar som änder, gäss, måsfåglar, rovfåglar, vadare och mängder av tättingar
- Ordnat ungdomshelger, arbetshelger, ringmärkkurser, inventeringar och föreläsningar



## Vår verksamhet

Landsorts Fågelstation är en ideell förening som startades 1988 på ön Öja (Landsort) i Stockholms skärgård. Fågelstationen har lokaler med ringmärkarlabb, kontor och logiutrymmen i ett hus i Bredmar.

Vi samlar in fakta om flyttfåglar och häckande fåglar som vi dels skickar till Ringmärkningscentralen och vissa separata forskningsprojekt, dels offentliggör via Internet. Dessa data är viktiga både för forskningen om fåglars utbredning och beteende och för miljöövervakning av populationsförändringar, fågelsjukdomar, klimatförändringarnas effekter o.s.v. Verksamheten bidrar både till nuvarande och kommande generationers samlade kunskap om fågellivet.

Fågelstationen har i huvudsak fyra verksamhetsområden.: ringmärkning, sträckfågelstudier, fågelinventering samt information och utbildning. Föreningen har en ungdomssektion som ordnar särskilda aktiviteter för att väcka intresse för vår verksamhet och för fåglar i allmänhet. Vi samarbetar även med andra fågelstationer och fågelrelaterade organisationer.

*Ovan t.h.: Stenskvättan är en av karaktärsfågeln på Landsort. Nedan: Dvärgsparv, ringmärkt april 2013. Foto: Monica Thelin*





Törnskata, sparvhök och taigasångare.  
Foto: Monica Telin

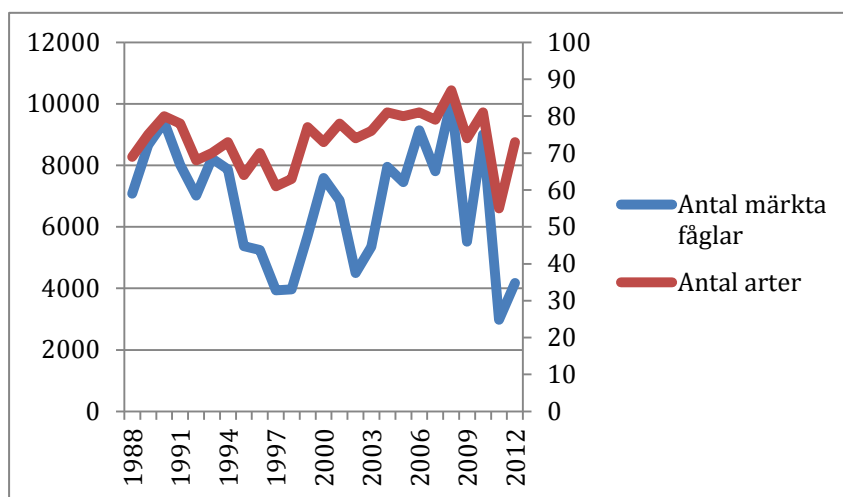
## 25 år av ringmärkning

Sedan 1988 bedrivs regelbunden ringmärkning av fåglar på Landsorts fågelstation. Under vår och höst samlas fåglar in och förses med en ring runt benet. Samtidigt avläser man fågelns art, kön och ålder. Olika mätdata som vinglängd, vikt och lagrat fett noteras innan fågeln får flyga vidare. Resultaten lagras i en databas och används inom fågelforskning och miljöövervakning.

Ringmärkning av fåglar har förekommit på Öja/Landsort under många decennier. Den första noteringen om återfynd av en fågel som ringmärkts på ön är en rödhake från 1961. Status som fågelstation fick Landsort dock först 1988, och det är därför vi nu firar 25-årsjubileum.

Sedan starten har de allra flesta ringmärkta fåglarna varit tättingar som fångas med sk slöjnet nära stationsbyggnaden i Bredmar. Delar av säsongen används även näten nere vid Landsorts södra udde. Ungar av sjöfåglar och större tättingar samt av småfåglar i holkar över hela ön har också ringmärkts under många år, även om denna verksamhet är litet mer begränsad.

Under de år som fågelstationen funnits – från 1998 t o m 2012 - har totalt **168 964** fåglar fått en ring om foten. De allra vanligaste arterna är kungsfågel, rödhake och lövsångare, men även många ex. av gråsiska, blåmes, grönfink, ärtsångare och talgoxe ringmärks. Årsfångsten varierar beroende på väder,



fågeltillgång och täckning med personal, men i genomsnitt har omkring 6 700 fåglar per år fångats på ön.

### Återfynd

442 återfynd, omkring tre promille, av Landsorts märkta fåglar har rapporterats från Ringmärkningscentralen på Naturhistoriska riksmuseet. Det är normalt bara några promille av småfåglarna som hittas igen, de flesta i Sverige. Betydligt högre andel återfynd har större fåglar som korp, sparvhök och pärluggla. "Våra" ringmärkta fåglar har dykt upp i stora delar av Europa. Återfynd har registre-

rats främst från Norden, men också från Baltikum, Ryssland, Östeuropa, Centraleuropa, Brittiska öarna, Frankrike, Iberiska halvön, Italien, Balkan och Turkiet.

Även länder i Nordafrika och Mellanöstern visar ibland upp återfynd från Landsort: I Marocko, Algeriet, Libyen, och Egypten har arter som rödhake, sädesärsla och lövsångare hittats, medan ärtsångare rapporterats från Syrien, Libanon och Israel. En 30 år gammal fisktärna hittades i Senegal och en 3-årig fisktärna ända nere i Namibia.

# Sträckräkning och övrig fågelskådning



*Sträckande ejder. Foto: Krister Nordin, 2009*

Landsort/Öja är, med sitt läge i Stockholms södra skärgård, en mycket intressant flyttfågellokal. Stora mängder tättingar, sjöfåglar och arktiska vadare passerar varje år förbi ön. Flyttfågelsträcket har bevakats vår och höst under så många år, att Landsort idag har en av landets bästa mätserier för sträckräkning. Förutom flyttfågelsträcket iaktas även öns egen häckfågelfauna, och allt som allt har 313 olika fågelarter observerats på, över och i närheten av ön.

## Sträckräkning

Under vår, sommar och höst räknas flyttfåglar in från Landsort av tålmodiga sträckskådare. Ejdersträcket har varierat mycket mellan åren, beroende på väderförhållanden, ejderpopulationen och hur ofta man räknat. Genomsnittet ligger någonstans vid 100 000 ejdrar per år, med tonvikten vid vårsträcket. För svärta är siffrorna betydligt blygsammare, runt 7 700 ex/år. På sommaren börjar både de långflyttande arktiska och de inhemska vadarfågeln dra förbi Landsort: spovar, snäppor, sandlöpare och pipare. Vid höstflytten ses stora flockar av olika änder och gäss, t ex vitkindad gås, grågås och bläsand. Storskarvarna är också talrika medan lommar och doppingar sträcker ensamma eller i mindre flockar och måsfåglarna mer utspritt.

## Rariteter

Den första registrerade fågelobservationen på Landsort gjordes så långt tillbaka som

1949: en ringtrast. Många ovanligheter sågs redan på 1960- och 70-talen, men sedan fågelstationen kom igång 1988 har listan utökats med ytterligare 55 arter. Till de största rariteterna räknas arter som svarthuvad sparv (1988), grålira (1989), dvärgsångare (1991), asiatisk kalanderlärka (1999), rödstrupig sångare (2001), dvärgrördrom (2002), sandtärna (2004), silkeshäger (2005), stäppsångare (2008) och rosenstare (2009). 2012, som var ett invasionsår för lappugglor i Stockholms-regionen, letade sig denna uggle för första gången ut på Landsort.

## Häckfåglar

Ett sextiotial fågelarter häckar i öns frodiga lövskog, alkärr och klippiga buskmarker, bland annat

för regionen sparsamma arter som göktyta, härmsångare, rosenfink, höksångare, törnskata och ibland även halsbandsflugsnappare.



*Fjällvråkar över Landsort. Foto: Bertil Johansson 2011*



# Kontakta oss!

## Medlemskap

Att bli medlem i Landsorts fågelstation kostar 150 kronor/år för vuxna och 50 kronor/år för ungdomar upp till 18 år. Sätt in medlemsavgiften på föreningens plusgirokonto 404 25 44-9 "Landsorts fågelstation". Glöm inte att ange namn och adress samt att betalningen avser medlemskap.

## Praktiskt arbete

Om du vill stödja verksamheten på Landsorts Fågelstation med praktiskt arbete är du välkommen att kontakta föreningens styrelse. Vi har behov av fler ringmärkare, assistenter, sträckräknare m.m., i synnerhet vardagar under vår- och höstsäsongen. Anmäl intresse på [birds@landsort.com](mailto:birds@landsort.com)

## Insamling till renovering

Fågelstationens lokaler är idag i dåligt skick, och den fortsatta verksamheten är beroende av att vi kan renovera byggnaden. Förbättrade lokaler skulle också göra det möjligt att satsa mer på utåtriktad verksamhet som utställningar, guidningar och utbildning.

Vill du vara med och bidra till förnyelse av Landsorts fågelstation? Alla bidrag, små som stora, är varmt välkomna! Sätt in ditt stöd på

**Fågelstationens  
insamlingskonto:**

**Pg 60 20 53 - 1**

## Kontaktuppgifter

Adress: Landsorts fågelstation  
Landsort  
149 95 Nynäshamn  
Telefon: 08-520 340 11  
E-post: [birds@landsort.com](mailto:birds@landsort.com)

Medlemskonto: Pg 404 25 44-9

*Ovan t.v.: Stjärtnes. T.h.: Göktyta, ringmärkt  
april 2013. Foto: Monica Thelin*

## Ungdomssektion

Ungdomssektionen ordnar särskilda aktiviteter för unga fågelskådare som vill lära sig mer om ringmärkning och fåglar ute på Landsort. För mer information, kontakta Liam Martin, tel. 070- 382 62 16

Läs mer om Landsorts fågelstation på  
vår hemsida:

[www.landsort.com/birds](http://www.landsort.com/birds)

