

Hundraåring med växtkraft

Bergshamra koloniförening i Solna, 1919-2019



Några inblickar i Bergshamra koloniträdgårds historia och miljötänk

formulerade av Jan-Olof Drangert, Lott 23, juli 2019

Beställning av skriften "**Hundraåring med växtkraft**" görs till
Jan-Olof Drangert, Odengatan 2, 114 24 Stockholm
Tel. 0709 37 01 79 eller janolof.drangert@gmail.com

Omslagsbilden är från Solna Stads bildarkiv, och källorna för övrigt bildmaterial anges för varje foto
(exempelvis <https://solb.kulturhotell.se/>; <https://stockholmskallan.stockholm.se/>;
<https://stadsmuseet.stockholm.se/utforska/samlingar/fotografier/>).

Skriften är tryckt på KTH:s tryckeri i Stockholm våren 2019.

Förord

Jubileumsskriften ”**Hundraåring med växtkraft**” betraktar Bergshamra koloniområde i ett miljö- och omvärldsperspektiv. Här beskrivs växelverkan mellan förändringar i det svenska samhället och utvecklingen i koloniområdet. En sådan framställning vilar tungt på dokumentation från många källor - från arkiv och fotografier till tidningsartiklar.

Föreningens egna handlingar är utspridda och en hel del har förkommit. I mitt fall har jag haft glädjen att inkludera dels hela den kartläggning om odlingsaktiviteter som föreningens mångårige webbredaktör Per-Åke Pettersson utförde år 2015, dels utdrag ur de minnesanteckningar som kolonisten Sixten Thorén författat om sina hågkomster från de första tre årtiondena av livet i vårt koloniområde. Tack går också till stadsarkivarien Anna-Lena Amundson vid Solna Stadsarkiv.

Bergshamra koloniförening har under sin 100-åriga levnad firat sina 20-, 30-, 50-, 60- och nu 100-jubileer med en minnesskrift. I år har Per-Åke Pettersson gjort en film till 100-årsjubileet. Tillsammans med föreliggande jubileumsskrift hoppas jag locka till läsning.

Bergshamra i juli 2019



Innehållsförteckning:

Förord	sid 1
1. Kolonirörelsens framväxt	sid 2
2. Resan till kolonilotten 1919	sid 3
3. Den första tiden på Bergshamra koloniområde	sid 5
4. Brunnsvikens vatten från Bellmans tid och framåt	sid 7
5. Lusten att odla	sid 11
5.1 Våra fruktträd och bärbuskar	sid 12
5.2 Kampen mot trädgårdens många fiender	sid 12
5.3 Odling av nyttoväxter år 2015	sid 13
6. Bebygga eller skydda – hundra års kamp om marken	sid 18
6.1 Hungern efter byggtomter	sid 18
6.2 Nationalstadsparken vår bästa beskyddare	sid 20
7. Bättre stugor och allmän service	sid 21
8. Transporter och annan infrastruktur i förvandling	sid 24
9. Framtiden och kolonisternas visioner	sid 25
Källhänvisningar	sid 26



En del av Bergshamra koloniområde före 1983, inklämt mellan Frökontrollanstaltens odlingar och det nybyggda Bergshamra Centrum, innan Södra Bergshamra bebyggdes

1. Kolonirörelsens framväxt

Under 17- och 1800-talen sträckte sig kungens inhägnade jaktmarker ända till områden norr om Stockholm (Länsstyrelsen, 2012). På Bergshamra Gård bedrevs jordbruk ända fram till 1965, då med ett 20-tal kor och bergshamraborna kunde köpa mjölk direkt från gården. Ladugården revs när Södra Bergshamra bebyggdes under 1980-talet. Även det gamla gårdshuset revs 1985, och det var på grund av husbock. En kopia byggdes på platsen för det gamla. Det var i denna jordbruksbygd som de första kolonisterna slog ner sina bopålar 1919.

Hundra år är en kort tid – inte mycket mer än en människas livstid. Under den tiden hinner vår fysiska och ekonomiska miljö förändras kraftigt och kolonirörelsen var en del av denna samhällsförändring. Industrialiseringen under senare delen av 1800-talet medförde att allt fler människor flyttade från landsbygden till de ohälsosamma städerna för att söka arbete och kunna försörja sina familjer. Kring år 1900 utvecklades kolonirörelsen i Norra Europa, även runt svenska städer. Här förväntades arbetarfamiljer kunna leva ett sundare liv, barnen skulle komma bort från trångbodda miljöer, och man skulle odla sin egen mat. Under det första världskriget upplevde stockholmarna akut matbrist, och 1917 utbröt matkravaller i staden. För att stävja den sociala oron – en del talade om en förestående revolution – fick nya koloniområden en rejäl skjuts framåt (Lewin, 2017).

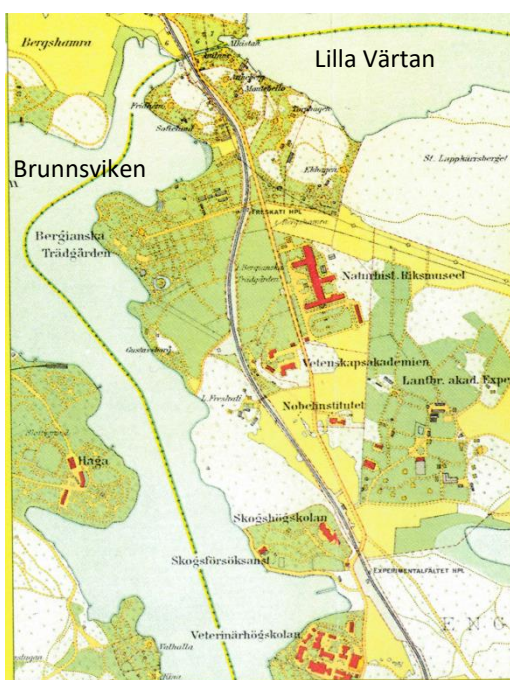
Inledningsvis var det för flertalet lottinnehavare viktigt att odla mat. Förbättrad ekonomi innebar dock att intresset för odling gradvis minskade. Det nådde botten på 1960-talet, och blommor och gräsmattor ersatte delar av odlingslanden. En rörelse för hälsokost och något senare för ekologisk odling har bidragit till en renässans för kolonirörelsen under 2000-talet. Välbeställda medborgare som önskar en sund mathållning söker sig nu till koloniområden för att själva odla. Därmed trissas stugpriserna upp och den sociala sammansättningen bland kolonister förändras så småningom.

2. Resan till kolonilotten 1919

När Ekoparken blev nationalstadspark 1994 skrev kung Carl XVI Gustav: ”Under historiens gång har pionjärer inom jord- och skogsbruk, såväl som inom trädgårdsnäring och idrott, varit verksamma på Djurgården, Haga och Ulriksdal. Våra kanske främsta arkitekter och landskapsarkitekter har under olika epoker bidragit till att utforma denna oas.” (ur Förordet till Brusewitz & Ekmans bok Ekoparken, 1995). Allt detta fick de första kolonisterna del av när de reste till Bergshamra koloniområde.

En blivande kolonist som letade efter en lott skulle kunnat berätta på följande sätt: ”Jag såg en annons i DN den 25 maj 1919 att detta var sista dagen att anmäla sitt intresse för en kolonilott i Bergshamra norr om staden. Det var stora tomter på 300 till 400 kvm till ett arrende av 5 öre kvadraten. Det första kontraktet gäller fem år och jag blev intresserad. Jag klev på det eldrivna tåget med bekväma stoppade säten vid Eriksbergspplan med riktning mot Stocksundstorp. Roslagsbanan hade byggts redan 1885 och kallas omväxlande Djurholms- eller Rimbobanan. Tågbolaget erbjöd rabatterad biljett för kolonister – och detta visar på samhällets stöd för kolonirörelsens framväxt.

Första anhalten var vid Ruddammen vid den ännu inte byggda Östra Station (invigdes först 1931). Här låg lukten tung från uppsamlingsplatsen för latrintunnor och sopor från Norra Stockholm, byggd 1890. Hästdragna kärror tömde här sitt innehåll på ett specialtåg till Lövfsta avfallsanläggning vid nuvarande Vällingby. Därefter skymtar på vänster sida Veterinärhögskolan i Kräftriket, byggt 1908. Vårt tåg passerar koloniområdet vid Söderbrunn på höger sida som anlades redan 1905. Här finns ett hundratal små bodar på de små lottorna. Efter tågbron över den smala grusvägen till Norrtälje invid den nybyggda och ståtliga Skogshögskolan från 1917, sågs i gläntan ytterligare ett koloniområde Lilla Frescati (anlagt 1908) nära spåren och längre bort Lantbruksakademins experimentalfält från början av 1800-talet. Tåget passerade Kungliga Vetenskapsakademien från 1915 och vid Lilla Frescati bredde en stor äng ut sig mot Brunnsviken. Här stannade tåget vid Bergianska Trädgården. Den hade flyttats hit från Vasaparken redan 1885. Här kan kolonister och andra låta sig inspireras av växter från olika delar av världen. På andra sidan landsvägen låg det pampiga Naturhistoriska Riksmuseet från 1916. Vi tuffar dock vidare över svängbron i trä vid Ålkistan.



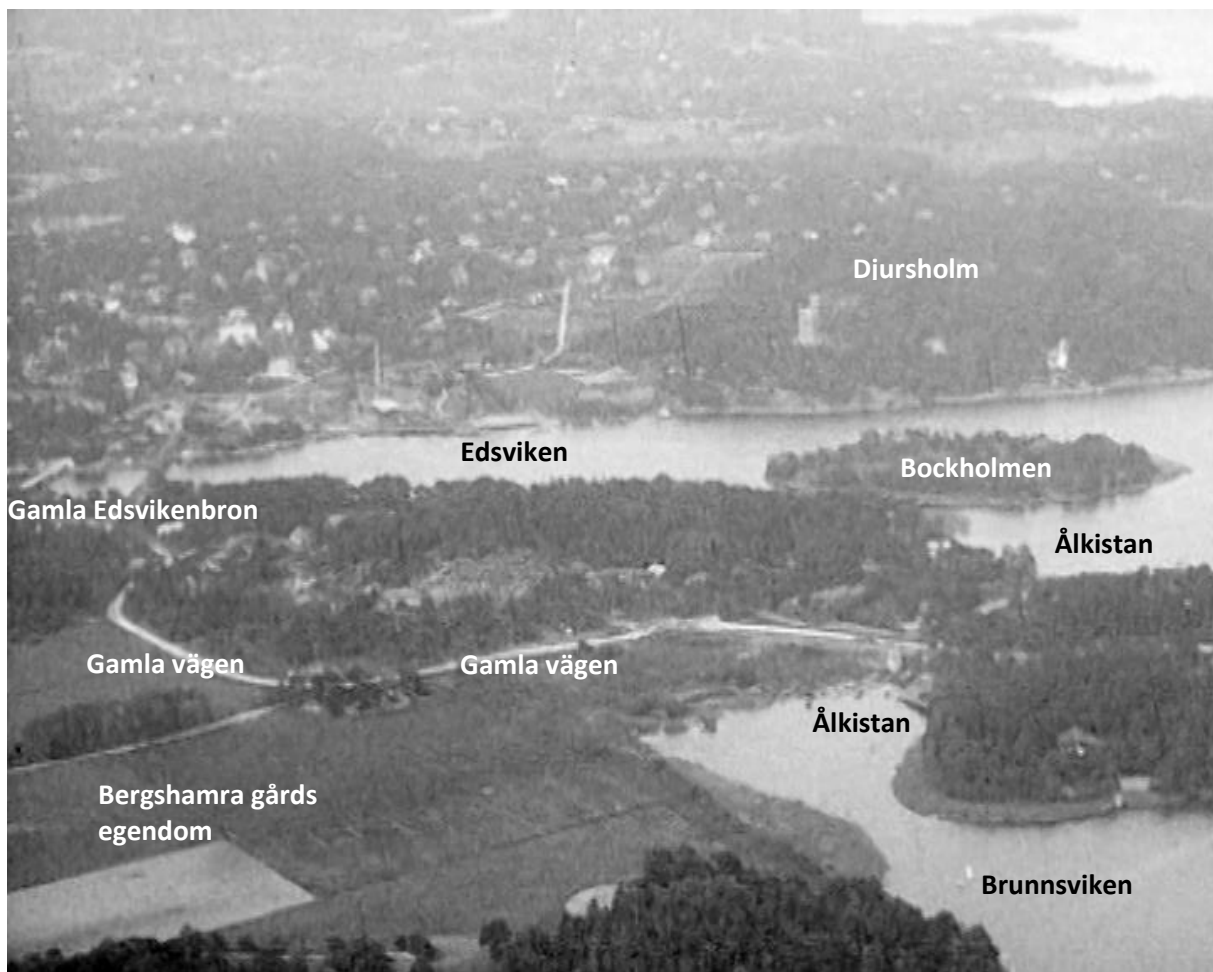
Jag kliver av vid Stocksundstorps station och går på den glest trafikerade och slingrande vägen mot Norrtälje till samlingsplatsen vid ladan vid Bergshamra gård.

Fälten breder ut sig mot Brunnsviken och Tivoli. De vackra trävillorna i Bergshamra by skymtar i fjärran och jordbruket vid Bergshamra gård berättar om att man är på landet. Här kommer statens Centrala Frökontrollanstalt inrymmas senare, år 1925, och även Växtskyddsanstalten väntas till Tivoli 1936 med sina äppelodlingar.”

Resvägen med tåg (i blått) kan följas på kartan intill över 'Stockholm med omnejd' från 1921, kartblad Norra Djurgården (Stockholmskällan). De offentliga byggnaderna anges med röd färg.

Området mellan Ålkistan och skogskanten upp mot nuvarande Bergshamra Centrum, bestod av blandad åker- och skogsmark med naturliga sankmarker som bildats i bergsänkorna. Här skulle kolonisterna på kort tid anlägga Sveriges mest välskötta koloniområde (DN 6 juli 1925). Inledningsvis erbjöds cirka 500 lotter på sammanlagt 64 tunnland, varav en del med byggrätt, och resterande 21 tunnland var avsedda för andelsodling och en konsultenskola. Köparna kunde välja mellan lotter med tillstånd att bygga en 22 kvm stuga och ett odlingsland. Marken arrenderades av ett Odlingssällskap, som hade det formella arrendet med staten, medan en del andra koloniområden i Stockholm lät lottinnehavarna köpa marken. Stockholms stad erbjöd – till skillnad från Solna kommun – även billiga lån till stugbyggen.

Svenska Dagbladet skriver 1919 att 400 personer anmält sitt intresse för en kolonilott (SvD 3 maj 1919), och vid slutet av ansökningstiden var alla lotter bokade.



Bergshamra innan koloniområdets tillkomst. Foto: från journalfilmen SF 2183 i Kungliga Biblioteket.

Bilden skildrar en ballongfärd över Bergshamraområdet i disigt väder år 1914. I förgrunden syns Bergshamra gårds ägor söder om Gamla Norrtäljevägen. I skogen norr om vägen ligger några större villor och ängsmark. Till höger förbinder kanalen Brunnsviken med Lilla Värtan, och båtar går allt tätare tack vare de rörliga väg- och tågbroarna. Gamla Norrtäljevägen går öster om järnvägsbron, svänger liksom idag under spåren och förbi Ekensborgs gård (vid nuvarande ICA-butiken) och vidare över den gamla bron över Edsviken. Villabebyggelsen bortom Stocksundsbroarna över Edsviken utgör en trädgårdsstad. Ner mot vattnet tronar det borgliknande Cedergrenska tornet i ensamt majestät. Koloniområdet förläggs väster och söder om den gamla vägen från Ålkistan till Ekensborg.

3. Den första tiden på Bergshamra koloniområde 1919-1925

Redan efter några år ändrades indelningen av området, då efterfrågan på odlingslotter gick ner och kolonisterna föredrog att ha en stuga på sin lott. Flertalet lotter blev därmed 200 till 1 200 kvm stora med byggrätt. Odlingsällskapet hade också infört ett system med kontraktsodling där personer som ville, för en insats på 100 kr, utan eget arbete fick del av resultatet av Odlingsällskapets skörd.



På ritningen från 1921 visas de nu kvarvarande ursprungliga lotterna i Ålkistan utmed järnvägen med odlingslanden ner mot sjön. De senare gjordes 1937 om till egna lotter med paviljonger om 8 kvm. Observera raden av träd som planterats utmed lotterna vid gångstigen.

Många fraktbåtar löpte genom Ålkistan till och från stadens hamn vid Bellevue. Den långa bryggan utgjorde tilläggsplats för frakt- och segelbåtar på Brunnsviken.

Idag kan man beskåda fritidsbåtar och ibland gamla mahognybåtar i kanalen.

Snart stod fler än hundra stugor färdiga, byggda i nationalromantisk stil efter en av arkitekt Arvid Rudskogs fyra standardritningar som alla publicerades i tidningen Koloniträdgården 1921 nedan. Dagens Nyheter skrev 1923 att de 117 stugorna hade "ett stort tapetserat ljust rum ibland med öppen spis, ett kök med järnspis, och tambur med förstukvist" (DN 2 september 1923). Några stugor var försedda med källare. Stugorna byggdes ofta av kolonisterna själva och i samarbete med grannar.

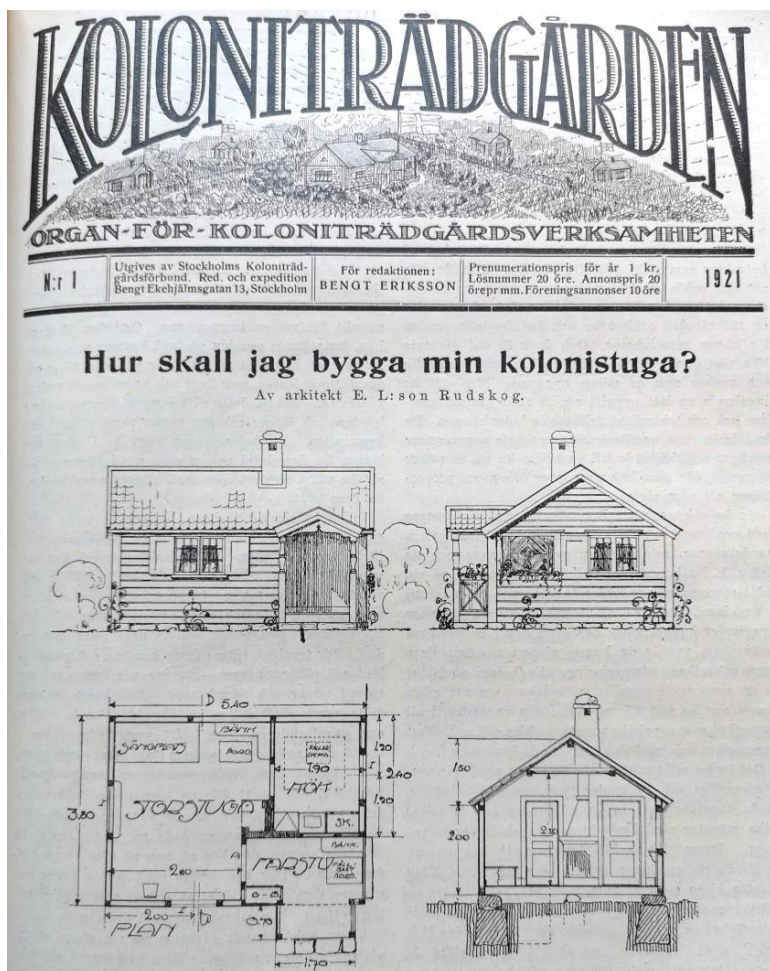


Stugor på dåvarande Kolonivägen från G:a Norrtäljevägen år 1922. Foto: G. Heurlin



Kolonisterna samlade år 1925. Källa: SolB 1988 58_7

Dagens Nyheter rapporterade om ett besök i Bergshamra, då bl a riksdagsmän kom, att kolonisterna redan sprängt och dikat ut sankta områden, anlagt en gemensam vattenledning till alla lotter med ett vattenintag vid Lilla Värtan/Stocksundstorp, anlagt vägarna i området, byggt tre prydliga så kallade renhållningshus med toaletter, samt lekplatser för barnen. Föreningens kostnader uppgick till över 27 000 kronor, oräknat värdet av kolonisternas egen arbetsinsats (DN 2 september 1923): vattenledningen kostade 90 kr per lott och renhållningshusen 110 kr per lott.



En av Rudskogs fyra standardritningar för kolonistugor.

Källa: Koloniträdgården nr 1, 1921

Kolonisten Sixten Thorén beskriver inredningen i sin barndoms kolonistuga så här: *"I köket fanns en diskbänk av zink med underskåp och hyllor ovanför. På motsatta väggen fanns några väggfasta under- och överskåp mellan vilka det fanns en arbetsbänk och i den väggens hörn ett par smala garderober. Under fönstret fanns ett uppfällbart bakbord och vid skorstenen en liten vedspis på vilken även ett primuskök stod. Belysningen i köket bestod av en fotogenlampa på väggen med en mässingsreflektor bakom lågan. I vardagsrummet fanns en bordslampa för fotogen med en vackert grön lampskärm av glas. I köksgolvet fanns en lucka ned till ett litet källarskaffereri. Där kunde man dock bara ställa sådant som var "mussäkert" förpackat, för möss var det gott om. Det kunde man höra om nätterna när de rörde på sig. Senare kom pappa hem med ett isskåp som vi ställde vid stugans norrgavel. Isen lades på skåpets tak så att smältvattnet rann nedför dess ytterväggar. Där klarade sig mjölk och mat betydligt bättre än i källaren, men ibland surnade mjölken ändå."*

Sixten Thorén beskriver de gemensamma toaletterna på följande sätt: *"I början hade vi långt att gå när vi skulle på dass. Koloniföreningen hade byggt tre stycken torrdasshus för gemensamt bruk. Vårt låg ett par hundra meter bort på en kulle utanför området, men nära ladugården som tillhörde Bergshamra Gård. Dasshuset innehöll kanske tio dass med varsin dörr med hänglås, men med bara ett gemensamt yttertak, som gjorde att alla ljud mellan båsen förmedlades oförhindrat. Vårt, liksom alla andras bås, delades mellan flera stugor... Efter några år byggde pappa till ett skjul bakom vår stuga där vi fick ett verktygsförråd och ett eget dass."*

Redaktören Bengt Eriksson skriver bl a att *"Byggnadskostnaderna ha sprungit upp så att man behöver vara smått kapitalist för att kunna orka med att skaffa sig en kolonistuga. Och utan stuga kunna ej alla de fördelar en koloni erbjuder utnyttjas. ... så länge jorden är uthyrd till privata arrendatorer hålls priset på en rimlig nivå, men så snart det gäller styckning till smålotter blir priset ett annat, ända upp till det femdubbla."* (Koloniträdgården, 1918).

Tidigt 1940-tal var priset på en stuga 2 500 kr eller nästan en årslön för en arbetare (Ur Dag Uneviks minnen).

2019 ligger priset för en stuga på mellan två och tre normala årslöner. Men svensken är känd för att använda en stor del av sin inkomst till sitt boende.

4. Brunnsvikens vattenkvalitet från Bellmans tid och framåt

Att ha Brunnsviken som närmaste granne är idag en gåva för badande och besökare som promenerar utmed Hälsans Stig och njuter av sjöutsikten. Det känns som en obefolkad bygd sånär som på alla vackra båtar och uthyrningskanoter. Brunnsviken är viktig för stadens kulturliv, åtminstone sedan Gustav III:s dagar. Kraus och Bellmans musik är levande bevis. Men så har det inte alltid varit.

Aftonbladet påminner 1836 sina läsare om att *"I denna insjö afbördar sig, genom ledningar förbi tullarna, ofantliga qvantiteter orenligheter, från särskilda hufvudstadens delar, hvaribland de sumpigaste och till värsta upplag tjenande. ... För längre tid sedan har Professor Cederschöld fästat Styrelsens uppmärksamhet på vådan av Brunnsvikens skadliga utdunstningar."* (AB 22 oktober 1836).



Målning från Tivoliberget av Brunnsviken med en yta på 156 ha och medeldjup på 6 m (djupast 14 m) Konstnär J.C. Linnerhielm, 1786. Källa: Stockholmskällan

Enda lösning på Brunnsvikens dåliga vattenkvalitet ansågs vara att öppna Ålkistans utlopp som blivit grundare pga landhöjningen och uppdamningen för en kvarn där. På så vis skulle mer vatten rinna ut i Lilla Värtan och – inte minst – skulle mycket ny odlingsmark bli tillgänglig. Därtill skulle det skapas en sjötransportled till norra Stockholm. Trots kungahusets motstånd (kanalerna runt Haga lustslott skulle torrläggas) revs kvarnen och kanalen fördjupades genom sprängning år 1863.

Juridiska tvister angående vattensjuka fält vid Brunnsviken

De vattensjuka ägorna kring Brunnsviken och Råstasjön omfattade 194 tunnland eller cirka 100 ha. Att sänka sjön skulle enligt en utredning från 1838, ge en förbättring motsvarande 4 780 Rdr banko i årlig inkomst, samt att jordägarna ägde ostridig rätt att utföra denna sänkning. De gode männen hade tillika utrönt att största nivå-skillnaden mellan Brunnsviken och Saltsjön var 2½ aln, eller 1,5 m. De föreslog att utloppet måtte göras så djupt att vattnet kunde 'fritt in – och utströmma', såsom enda medlet att göra insjöns vatten friskt. (Aftonbladet 22 oktober 1836).

Brunnsviken blev 1864 återigen en vik med bräckt vatten som den varit fram till medeltiden. Hagaparkens landskap förändrades även dramatiskt när vattenspegeln minskade. De kanaler och holmar som anlagts av Piper längs stranden försvann.

Källa: Solna Stad, 2008

Brunnsviken förblev en uppsamlingsplats för orenat avloppsvatten från den växande befolkningen på Norrmalm och i Råsunda, Nya Hagalund, Järva, och Bergshamra. Vattnets beskaffenhet har undersökts sedan 1888 (Solna stad, 1952). Flera utredningar från 1909 och framåt förespråkade att man skulle leda det orenade avloppsvattnet förbi Ålkistan. På så vis ville man minska övergödningen i Brunnsviken som orsakades av tillflödet av orenat avloppsvatten från de två städerna samt näringsrikt vatten från Råstasjön, Lötsjön och Rudsjön. Dessutom skulle det kontaminerade avloppsvattnet från SJ:s lokstallar i Hagalund försvinna från Brunnsviken. Underhållet av loken gav upphov till stora mängder olja. En 4 km lång avloppsledning anlades från Solna via Ulriksdal utmed Brunnsviken (förbi bl a Sjöstugan) och mynnade ut i Lilla Värtan på andra sidan Ålkistan.

I Vattenbyggnadsbyråns utredning (1920) skrevs: *"Ledningens utlopp är ur allmän sanitär synpunkt mindre väl belägen ..., men strömmarna genom Ålkistekanalerna och Stocksundet äro dock under större delen av året så starka att någon allvarlig olägenhet av utsläppande av en större mängd avloppsvatten på denna punkt näppeligen torde vara att befara."*

Det visade sig snart att bedömningen var felaktig: dels flödade orenat vatten in i Brunnsviken (se nedan), dels var avloppsledningen underdimensionerad och mycket av avloppsvattnet bräddade – orenat – över till Brunnsviken. År 1938 anlade därför SJ tillsammans med Domänverket och Solna stad ett "reningsverk" på koloniområdets mark varvid sju lotter försvann. Reningsverket utförde mekanisk rening, vilket innebar att man sedimenterade bort slam. Men, lukten från anläggningen var från trots att man lät bränna metangasen. Hälsovårdsnämnden önskade därför dubblera kapaciteten för att få bort lukten och de "miljontals flugorna", men nämnden hade också en reservplan, nämligen att helt enkelt lösa in kolonilotterna (Aftonbladet 31 juli 1946).

Vi kan förmoda att kolonisterna följde avloppsfrågan med stort intresse för att kanske få tillgång till både bra luft och gott fiske- och badvatten. Däremot tyder inget på att de förväntade sig att ansluta sina lotter till avloppsledningen. Tvärtom, skrevs i stadens utredning från 1949 att det *"... pågår en livlig byggnadsverksamhet så att stadens invånarantal närma sig 40 000. Större delen av avloppsvattnet från de nya byggnaderna kan beräknas bli utan rening. ..."* (Solna Stad, 1949). Utredningen övervägde t o m att ha torrtoaletter i Solnas nya bostadsområden för att minska avloppsproblemen.

WC kom till Stockholmarna i början av 1900-talet

Solna och Stockholm var integrerade med landsbygden genom att latrintunnor med sitt av jordbrukarna eftertraktade innehåll av näringsämnen (=gödsel) från stadens invånare fraktades till åkrar i Stockholms omgivning (inom en 50 km radie). I början av 1900-talet fanns i staden bara ett fåtal vattentoaletter men däremot många urinsorterande torrtoaletter. Urinen från dessa spolades ut med köksavloppet. Först när förbudet att använda kranvatten till toalettspolning hävdades 1904 gjorde vattentoaletten sitt snabba intåg. Mängden latrin minskade i takt med WC:s segertåg. Men, därmed spolades alla näringsämnen direkt ut till skärgården.

Mot den bakgrunden var inte toalettfrågan det första som kolonisterna i Bergshamra funderade på. De levde i ett tynande kretsloppssamhälle, där organiskt avfall inte längre betraktats som en resurs. Berättelserna i denna skrift visar att kretsloppstankarna har överlevt i koloniträdgårdarna, trots att det omgivande samhället nu har 98-procentig täckning med vattentoaletter – men utan säkerställd återanvändning av näringsämnena.

Källa: Drangert och Hallström, 2002

Trots reningsverket i Ålkistan "kändes från viken en kraftig lukt av kloak från de uppstigande rötgaserna." (Aftonbladet den 31 juli 1946). Avloppsreningen fokuserade på syreförhållanden i Brunnsviken och bakteriehalten. Kemikalier i avloppsvattnet berördes inte alls i mätningarna av vattenkvaliteten trots att de släpptes ut i allt större skala från ett begynnande kemikaliesamhälle. Som framgick av citatet ovan från Vattenbyggnadsbyrån var utspädning av avloppsvattnet den viktigaste reningsmetoden. Nya utredningar på 1940-talet visade dock att tillförseln av sötvatten var obetydlig till Brunnsviken. Dessutom var vattenomsättningen i sjön liten, cirka tre månader för ytvattnet och mer än ett år för bottenvattnet, på grund av att Ålkistekanalerna bara var 2 m djupa.

"Det avloppsvatten som direkt tillförs Brunnsviken (från 1 500 boende), torde huvudsakligen fördelas i ytvattnet. Till Brunnsviken förs emellertid även avloppsvattenförorening, när ytvattnet från Lilla Värtan rinner in genom Ålkistekanalerna. Utloppsledningen från Ålkistans reningsverk mynnar nämligen strax i närheten av denna kanal och eftersom ledningens mynningsdjup är blott ca 2 m, fördelas avloppsvattnet i ytvattnet. ... När vattenståndet stiger i Lilla Värtan och vatten rinner in i Brunnsviken genom Ålkistekanalerna, tillförs Brunnsviken därför betydande mängder avloppsvattenförorening. Uppskattningsvis torde föroreningen på detta sätt motsvara en direkt utledning i Brunnsviken av avloppsvatten från 10 000 personer." (Solna Stad, 1952).

För att minska svavelvätet i Brunnsviken ansågs det synnerligen önskvärt att mängden tillförd organisk substans minskades, och då främst vid Ålkistans avloppsreningsverk. Man förlitade sig också på klor: "Med hänsyn till reduktionen av bakterier i utloppsvattnet kan man 1952 med klorering av det låggradigt renade avloppsvattnet nå bättre effekt än med enbart höggradig rening."

Avloppsreningsverket var i bruk fram till 1960-talets slut då nya ledningar lades till det gemensamma stora reningsverket i Käppala på Lidingö, vilket stod färdigt 1969. Dit fördes avloppsvattnet från nästan hela Storstockholm. En långsiktig åtgärd för att förbättra sjöns vattenkvalitet är att pumpa ut bottenvattnet till Lilla Värtan och tillföra friskt ytvatten genom Ålkistan. Detta har pågått periodvis sedan 1982 (Solna Stad, 2008). Den senaste åtgärden för att skydda Brunnsvikens vattenkvalitet är att samla upp allt regnvatten från Bergshamra i en sedimentationsdamm för dagvatten innan det leds ut i sjön (Solna Stad, 2018a).

Ålkistans reningsverk hade under sin 30-åriga tillvaro mottagit så stora mängder förorenande kemikalier från industrier och hushåll att marken under slambäddarna inte fick användas för odling. Därför placerades kolonisternas föreningsstuga på platsen 1973 med en stor gräsmatta.

Sedimenten i Brunnsviken är rika på fosfor, och halterna av tungmetaller är höga, särskilt i sjöns södra del (Miljöporten, 2002). Stränderna är tämligen branta och fosfor ackumuleras på djup större än 4-5 m. Sedan Tjernobylyolyckan 1986 har sedimenten byggts på med cirka 7 cm, vilket framgår av studerade jordproppar.

Brunnsvikens vattenkvalité idag

Att miljögifter utgör ett problem i Brunnsviken visas av förhöjda halter av kadmium, bly, antracen och tributyltenn i **sedimenten**, av koppar, zink och PFOS i **vattnet**, samt av kvicksilver, PFOS och bromerade difenyletrar PBDE i **biotan** (i fisk). Indikationer finns även på att PAH och kvicksilver förekommer i förhöjda halter i Brunnsvikens sediment.

Den schablonberäknade årliga tillförseln av skadliga metaller via **dagvatten** från Brunnsvikens tillrinningsområde uppgår till 58 kg bly, 2 kg kadmium, 110 kg koppar och 440 kg zink. Tillförseln till uppströms sjöar uppskattas till 44 kg bly, 1,5 kg kadmium, 70 kg koppar, och 320 kg zink, varav en del fångas upp av reningsanläggningar. *Källa: WRS, 2016*

Fisk bör ha varit ett givet proteintillskott efter första världskriget. Det kan därför tyckas förvånande att fisket i Brunnsviken aldrig omnämns i föreningens dokument. Vi kan bara spekulera i orsakerna. Vattenkvaliteten och syrefria bottenar kan ha medfört att det inte fanns särskilt mycket fisk. Redan innan kanalen fördjupades 1863 klagade markägarna på att *"Vattnet stod stilla sommartid, luktade illa, spred sjukdomar och orsakade fiskdöd."* (Solna Stad, 1999). Namnet Ålkistan ger annars intrycket av att det funnits ål där, och den är känd för sina höga krav på god miljö. Men, namnet Ålkistan är säkert äldre än den dåliga vattenkvaliteten!

Först när syrerikt vatten pumpades in från Lilla Värtan på 1980-talet tog sig mer fisk in, trots att den botten som ligger djupare än 6 m är död p g a syrebrist. Däremot finns liv på botten på grundare ställen (SVoA, 2018). Idag kan vi se fritidsfiskare med sina metspön dra upp både braxen och öring.

På vintern – när isen gick att lita på – anordnades hästkapplöpningar på en rundbana på isen. Detta var under många år ett stort folknöje (Hedin, 2015).



*Badande ungdomar i Brunnsviken cirka 1915.
Foto: Ur "Ett svunnet Solna" 1989*



*Hästkapplöpning på vinterisen 1921.
Foto: Stockholmskällan*

En annan sällan nämnd aspekt gäller badandet i Brunnsviken. Vattenkvaliteten skiftade säkert mellan olika delar. Utebadhus kom i ropet under senare delen av 1800-talet. De två badhusen som fanns i norra Brunnsviken utgjorde en del av områdets kulturella utsmyckning. Sixten Thorén skriver om bad under mellankrigstiden: *"I en liten inskärning i den i övrigt brant bergiga stranden vid Tivoli var det sandbotten. I närheten hade tidigare funnits en ångbåtsbrygga, men där stod nu ett gammalt, halvt förfallet badhus utan golv och tak, men med omslutande väggar av plank. En trappa ledde ner i vattnet, så att de badande kunde doppa sig utan att bli sedda utifrån. Badhuset var övergivet sedan många år, och många grabbar roade sig med att hoppa eller dyka i vattnet från det höga planket. Detta var dock rätt riskabelt med hänsyn till att vattendjupet var endast ca 1,5 meter. ... På andra sidan Brunnsviken fanns ett allmänt bad, Frösundabadet, som låg mittemot vår badstrand. Där fanns olika avdelningar för herrar och damer åtskilda med plank."*

I modern tid finns inga badhus, men flera utebadplatser har anlagts. 1985 öppnades ett allmänt utebad vid Skogshögskolan, och det har följts av badet vid Sjöstugan. Dagstidningarna informerar regelbundet om att sjövattnet uppfyller kraven på badbarhet. Siktdjupet är ungefär 2 – 3 m men antalet blågröna alger är tidvis stort (Miljöporten, 2002).

5. Lusten att odla

I slutskedet av första världskriget hade kolonirörelsen ett starkt stöd i stora delar av samhället. Solna Livsmedelsnämnds koloniträdgårdskonsulenter gav råd till kolonisterna flera gånger i veckan.

Odlingssällskapet ordnade så att varje kolonist fick gödseln utkörd till lotten, och tillgång till 10 kg tidig sättpotatis och 25 kg av sen sättpotatis per 100 kvm (DN 24 april 1919). Sällskapet beräknade att en välskött lott på 300 kvm gav följande avkastning i kilo och pengar:

400 kg potatis	120 kr	3 kg purjo, selleri etc.	20:00
25 blomkålshuvuden	12:50	6 kg ärtor och bönor	30:00
25 vitkålshuvuden	12:50	35 kg rödbetor	21:00
35 kg morötter	24:50	2 kg spenat och mangold	2:00
10 kg palsternackor	7:00	Kålrötter, majrovor o kålrabbi	10:00

Allt som allt värt 250 kr enligt gällande priser (DN 24 april 1919). Detta ska jämföras med arrendet för lotten som var på 15 kr och den egna arbetsinsatsen.

En del kolonister drygade ut sin kassa genom att sälja delar av sin skörd till uppköpare och affärer. Exempelvis skriver Sixten Thorén i sina hågkomster: *"Mamma hade hallonbuskar planterade utmed tre av tomtens gränser, och ibland fick vi hjälpa mamma att plocka hallon, som vi sedan skulle åka till Stocksund med för att knacka dörr där och sälja. ... Senare dök det upp en uppköpare som per cykel köpte bär och blommor och transporterade sina varor till Hötorget i stan där han sålde dem. Hon hade ibland plockat ihop tio - tjugo kartonger med bär åt honom när han kom."*

Nu är tiden inne
att skaffa sig följande
praktiska små böcker:
.....

ÄPPLEN 144 sätt att tillaga. Pris 90 öre.
PÄRON 40 sätt att tillaga. Pris 50 öre.
PLOMMON 83 sätt att använda och tillreda. Pris 75 öre.
SYLTA UTAN SOCKER 79 sätt. Pris 95 öre.
KONSERVERING OCH VINBEREDNING Pris 1:10.
TOMATER 82 sätt att använda och tillreda. Pris 75 öre.
PUMPOR 84 sätt att tillaga. Pris 60 öre.
SVAMP 97 sätt att tillaga. Pris 75 öre.
GURKOR 65 sätt att använda. Pris 50 öre.
MORÖTTER 65 s. att tillaga. Pris 60 öre.
GRÖNSAKER 139 s. att tillaga. Pris 75 öre.
POTATIS 107 sätt att tillaga. Pris 60 öre.
BRÖD OCH KAKOR AV POTATIS 62 sätt att baka. Pris 60 öre.
SURROGATBOKEN 147 sätt att tillaga utmärkta surrogat. Pris 60 öre.
ÖVERLEVOR AV OLIKA SLAG 121 sätt att tillaga. Pris 60 öre.
EFTERRÄTTER o. DESSERTER UTAN SOCKER 80 sätt att tillaga. Pris 90 öre.
KANIN 61 sätt att tillaga. Pris 50 öre.
Albert Bonniers Förlag.

Kolonisterna skulle ju inte bara odla, utan även äta det som de odlat. En annons 1919 i tidningen Koloniträdgården ger en antydan om hur varierade maträtter man kunde tillaga av skörden. Exempelvis fanns 144 recept för äpplen och 107 för potatis.

Intressant är att 60 recept gäller efterrätter utan socker, vilket speglar efterkrigstidens ransoneringar. Den förklaringen gäller även för Surrogatboken.

Man kan förmoda att dessa skrifter med matlagningstips inte i första hand vände sig till kolonister, utan till de många självushållen på landsbygden. Vid den här tiden var ju fyra av tio personer av Sveriges befolkning sysselsatta i jordbruket.

Recept för de skördade grödorna.

Källa: Koloniträdgården nr 6, 1918

5.1 Våra fruktträd och bärbuskar

Kolonisterna i Bergshamra fick råd och hjälp av de närliggande institutionerna. Gustaf Lind som var föreståndare för Lantbruksakademins trädgårdsavdelning med dess trädgårdsskola på Experimentalfältet ritade planerna för trädgårdarnas utformning (se sidan 17). Hans elever utförde praktiskt arbete och hjälpte kolonisterna att plantera ut tusentals fruktträd och bärbuskar, allt efter Gustaf Linds anvisningar. De fortsatte att beskära fruktträden ända fram till 1938, och därefter löste föreningen beskärningen med hjälp av några kolonister som var examinerade trädskötare.



Nyplantering av fruktträd 1922 nära Ulriksdalsvägen.
Foto: SolB 1988 58_4



Barnarbete eller? Foto: SolB 1994 9_1

1938 företog föreningen en räkning av växter på lotterna och fann "över 1 000 äppelträd, omkring 300 av vardera päron-, plummon-, och körsbärsträd, cirka 750 krusbärsbuskar och över 1 000 vinbärsbuskar. Tack vare goda råd från främst Experimentalfältets trädgårdsskola och stadens trädgårdskonsulenter har Bergshamra koloni nästan uteslutande förstklassiga fruktsorter och skördarna ha med åren blivit allt mer givande. Kolonisterna som tidigare för sitt arbete lönades med rotfrukter och blommor, få nu även njuta av de ädlaste frukter." (Minnesskrift 1919 – 1939).

Artrikedomen i bergshamraområdet är stor tack vare de varierande växtbetingelserna och tidigare och pågående markanvändning. Detta medför goda betingelser för en mångfald insekter och fåglar som i sin tur gynnar odlingarna på kolonilotterna. Exempelvis kartlade Hernfrid Witte, anställd vid Frökontrollanstalten, växtligheten i området 1925 – 1942 och fann 512 arter och hybrider (Svensk Botanisk Tidskrift, 1942). I en senare inventering år 1998 påträffades 308 arter varav fjorton klassificerades som hotade eller rara. Minskningen av antalet arter tillskrivs främst en förändrad markanvändning (Solna Stads Vårdplan för Tivoliområdet, 1999).

5.2 Kampen mot trädgårdens många fiender

Odlingarna har hela tiden varit utsatta för skadeinsekter och vädrets makter. Koloniföreningen uppmuntrades från sin linda att bespruta sina fruktträd och man köpte varje år in bekämpningsmedel till sin giftspruta. Det ansågs viktigt att alla lotter besprutades, eftersom skadeinsekterna annars kunde finnas kvar och sprida sig tillbaka till de besprutade träden efter en tid. Tankegången var densamma som för allmän vaccinering mot t ex mässling.

Växtskyddsanstaltens personal hjälpte kolonisterna med besprutningen, och under lång tid var denna giftspridning inte ifrågasatt. Anstalten bedrev egen forskning om bl a fruktträdens växtsjukdomar och skadedjur för ett tjugotal äppelsorter på fyra sk försöksrutor. Tre av dessa finns fortfarande kvar. Där testades många kemiska bekämpningsmedel varav de flesta är förbjudna idag, t ex olika typer av arsenikmedel, kvicksilver och DDT (Solna Stad, 1999). Föreningens besprutning med gifter fortsatte till början av 1970-talet, då flera giftskandaler gjort allmänheten mer medveten om riskerna. Rachel Carsons bok "Tyst vår" utgavs 1972 och fungerade som en väckarklocka.

Länstyrelsen har uppmätt höga värden för t ex kvicksilver i Brunnsviken, både i slam och i fisk. En gissning är att mycket kommit från Växtskyddsanstalten. Informationen om andra miljögifter är knapphändig, men en hel del bör ha kommit från SJ:s lokstallar och militärens anläggningar.



*Besprutning av fruktträd på Växtskyddsanstalten.
Källa: Vårdplan för Tivoli Del 1, Solna stad, 1999*



Fyra rådjur skördar resultatet av odlarmödan. Foto: Jan-Olof Drangert

Idag förs diskussioner om invasiva växter, snarare än om miljögifter och artrikedom. Staden har en lista med bl a åtta utifrån kommande växter som riskerar att ta över, t ex jätteloka och sidenört, och sådana som redan härjar i området t ex blomsterlupin och parkslide.

Sniglar är vanliga i koloniområdet och varje år anordnar föreningen jakt på sniglar med gott resultat. Andra konkurrenter till kolonisterna är rådjuren som periodvis kan finna sin föda i trädgårdarna.

Men andra djur är kolonistens verkliga vänner. Bin och andra viktiga pollinerare såsom fjärilar och humlor är avgörande för odling av frukt och bär. Trots det finns endast få bikupor i området, men en enklare variant med urborrade trädbitar sätts upp som bihotell. Bävern hjälper till med att fälla lövträd utmed vattnet.

5.3 Odling av nyttoväxter i Bergshamra koloniförening år 2015

Föreningens webbredaktör Per Åke Pettersson genomförde år 2015 en undersökning för att utröna vilka nyttoväxter som odlas i vår förening. Under odlings säsongen det året besöktes 69 av de totalt 71 lottägarna och de fick berätta vad man hade, eller planerade att sätta på sin lott av köksväxter och kryddor, och vad som tidigare fanns etablerat av bärbuskar och fruktträd. En sammanställning av resultaten presenteras i fyra tabeller nedan.

Den insamlade statistiken och samtalen visar hur olika kolonisterna idag ser på odling av nytto- respektive prydnadsväxter och kanske också varför man blivit kolonist. Medan någon eftersträvar att få en egen plats att odla ekologiska grönsaker på, vill andra skapa en oas med vackra prydnadsväxter för rekreation. Det finns alltså stora variationer bland våra kolonister, från någon som har nytto- växter på en stor del av sin lott, till någon annan som bara har någon kryddväxt. Detta kan då jämföras med kolonirörelsens första tid då nyttoväxter var en nödvändighet och skyldighet och upptog den allra största delen av lotten.

Det finns också flera orsaker till att man inte längre odlar vissa grönsaker. De spanska skogssniglarnas framfart har gjort att många t ex har slutat med att sätta sallad eftersom den är så begärlig för mördarsniglarna. Att man ändå vill odla sina egna grönsaker och örter är "*glädjen att kunna gå ut och plocka detta alldeles utanför dörren – ekologiskt odlat*", som någon uttryckte det. Någon annan ville betona att det förutom kvalitén var smakupplevelsen som gjorde det egenodlade viktigt.

Som tidigare blivit nämnt var idén med odlingslotter – och senare koloniträdgårdar – att där odla ätbara växter. I början var potatisodling nödvändig och förhärskande, men snart kom påbud om att komplettera lotterna med andra köksväxter, bärbuskar och fruktträd samt även prydnadsväxter. Denna svängning mot fler prydnadsväxter har man på senare år alltmer upplevt på lotterna i området, men det finns även en trend mot mer ekologisk odling av nyttoväxter och samtidigt ett intåg av flera nya och spännande köksväxter och fruktträd. Detta till trots odlas det fortfarande potatis hos många av kolonisterna, nu inte av nödvändighet, utan mer av tradition.

Här följer en sammanställning av det insamlade materialet som visar den mångfald av nyttoväxter - traditionella och överraskande många nya – som återfinns i dagens koloniträdgårdar i Bergshamra koloniförening. Redovisningen bygger helt på de uppgifter som lämnats av respektive lottägare vid besöket. Märkbart under insamlandet av uppgifterna var att kolonisterna på många lotter odlar i pallkragar eller odlingsbänkar av olika slag, många geniala i sin konstruktion.

Köksväxter 2015

Köksväxt	Antal odlare	Köksväxt	Antal odlare	Köksväxt	Antal odlare	Köksväxt	Antal odlare
Blomkål	3	Jordärtskocka	14	Mangold	11	Rödkål	1
Broccoli	8	Kardborre	1	Majs	1	Sallad (Ospeg.)	27
Brysselkål	1	Charlottenlök	1	Morot	15	Ruccola	11
Bondböna	22	Gräslök	44	Palsternacka	3	Roman sallad	3
Brytböna	3	Gul lök	14	Paprika	6	Sparris	6
Rosenböna	1	Luftlök	4	Potatis	36	Spenat	9
Skärböna	1	Piplök	3	Pumpa	8	Squash	16
Störböna	7	Purjolök	4	Rabarber	53	Svartrot	2
Vaxböna	5	Ramslök	6	Rädisa	17	Tomat	28
Grönkål	7	Rödlök	12	Rättika	2	Vattenmelon	1
Gurka	9	Vitlök	29	Rödbeta	17	Ärtor	18

På hälften av våra 71 lotter odlas ännu potatis som förr. Nytt är odlingen av majs och kardborre, vars rot i Japan betraktas som en delikatess. Noteras kan att squash nuförtiden odlas i lika stor utsträckning som de traditionella grönsakerna morot och rödbeta.



Odlingslådor för köksväxter. Foto: Per Åke Pettersson

Örter och kryddor 2015

Ört/Krydda	Antal odlare	Ört/Krydda	Antal odlare	Ört/Krydda	Antal odlare
Apelsinmeliss	1	Dragon (Ospec.)	7	Lager	1
Basilika (Ospec.)	21	Fransk Dragon	10	Libbsticka	7
Basilika, Kanel	2	Fänkål	4	Mejram	2
Basilika, Klot	22	Gurkört	6	Mynta	40
Cayennepeppar	1	Isop	2	Oregano	27
Chilipeppar	5	Johannesört	2	Persilja	30
Citronmeliss	22	Koriander	4	Rosmarin	14
Curryört	2	Kyndel	2	Salvia	21
Dill	19	Körvel	1	Timjan	36

Att den i svenskt kök så oumbärliga kryddan dill odlas i så liten utsträckning förvånar. Några har kommenterat att dill inte trivs i Tivolis tunga lerjord, andra att det beror på mördarsniglarna.



*Äppelplockning hos Alvé Jansson, Lott 25, 1965.
Foto: Dag Unevik, tidigare innehavare på Lott 24.*



*Vårbruk 1952 hos Axel Grevillius.
Foto: Stockholmskällan*

Fruktträd år 2015

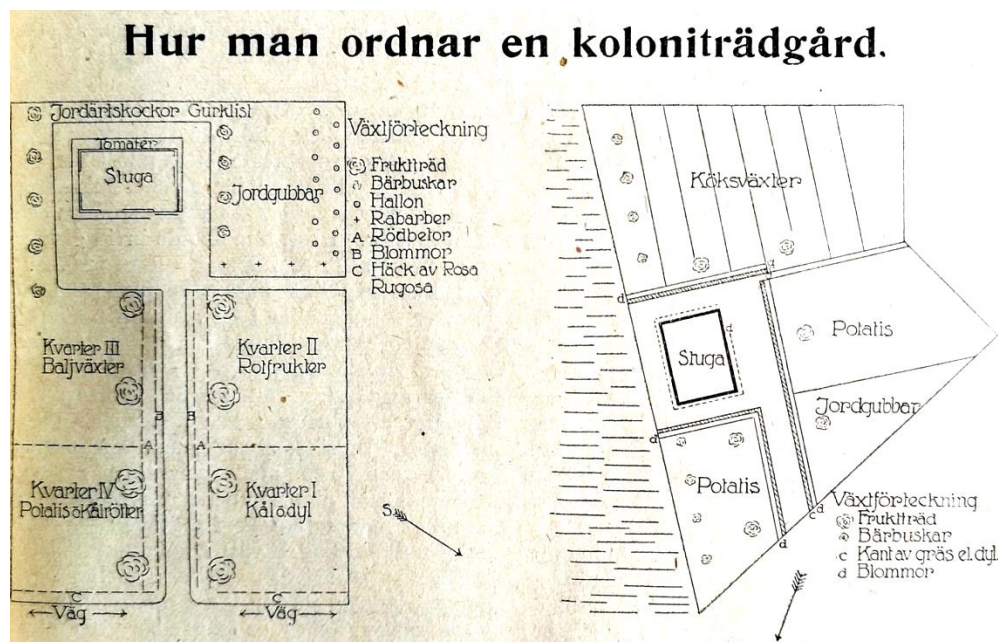
Fruktträd	Antal odlare	Fruktträd	Antal odlare	Fruktträd	Antal odlare
Fikon	1	Esperens herre	1	Ingrid Marie	8
Hasselnöt	1	Gråpäron	4	James Grieve	4
Kiwi	1	Göteborgs diamant	1	Katja	7
Körsbär (Osp.)	33	Herzugin Elsa	1	Lobo	5
Körsbär, Bigarå	7	Williams	1	Maglemer	3
Körsbär, Surkörsbär	1	Okänd sort	14	McIntosh	1
Oliv	3	ÄPPLEN:		Melon Kalvill	1
Persika	1	Alice	1	Mio	1
PLOMMON:		Amorosa	2	Oranie	10
Czar	1	Aroma	5	Ribston	1
Krikon	8	Astrakan inkl. Gyllenkroks	7	Rött Järnäpple	1
Mirabelle	1	Bergius	1	Signe Tillisch	9
Opal	2	Cox Orange	4	Sparreholm	2
Reine Claude d'oullins	1	Cox Pomona	6	Stenkyrke	1
Sviskon	4	Filippa	2	Summerred	1
Victoria	21	Fiholms renetter	1	Särsö (Cloetta)	1
Okänd sort	27	Fredrik	1	Sörmlands Kalvill	1
PÄRON:		Gravensteiner	7	Transparente blanche	20
Carola	1	Gul Rikard	1	Åkerö	9
Clara Frijs	1	Husmoder	2	Okänd sort	83

I många fall känner kolonisten inte till vilken sorts fruktträd som växer på lotten. Några sorter finns på samma träd på grund av ympning, och flera olika sorter finns också tillsammans på s k familjeträd. Noterbart är också den stora mängden äppelträd – i genomsnitt nästan tre – på varje lott. Vissa år ger de så riklig skörd att man tillverkar must. En del kolonister skänker också av sitt överflöd till Kafé Sjöstugan eller människor som går förbi. Den odling som under årens lopp varit – och fortfarande är – viktig, är fruktträden som fått glädja generation efter generation och förhoppningsvis en lång tid framöver. Först när de närmar sig de hundra åren börjar fruktträden dö ut vilket vi nu fått erfara i den äldre delen av vårt gamla område. För dagens kolonister med så gamla träd gäller det alltså att börja ersätta de gamla med nya och att vårda alla träd. Föreningen är medveten om detta, och har hållit flera kurser på senare år i detta syfte.

Bär och bärbuskar år 2015

Bär/Bärbuskar	Antal odlare	Bär/Bärbuskar	Antal odlare	Bär/Bärbuskar	Antal odlare
Allåkerbär	2	Hallon, röda	56	Smulbär	2
Aronia	8	Jordgubbar	40	Smultron	45
Björnbär	24	Krusbär	35	Vinbär, röda	57
Blåbär, amerikanska	15	Lingon	1	Vinbär, svarta	62
Hallon, gula	9	Måbär	1	Vinbär, vita	17
Hallon, höst	4	Rosenkvitten	2	Vindruvor	13

Tidningen Koloniträdgården presenterade i nr 1, 1920 några förslag till hur planteringen av fruktträd, buskar och grödor skulle kunna göras med hänsyn till väderstreck m m.



Idag finns inga kommunala odlingsrådgivare, och Lantbruksakademin och Frökontrollanstalten är borta sedan länge. Kolonisterna hämtar dock fortfarande inspiration från tidningen Koloniträdgården, och i stigande utsträckning på nätet. Och handelsträdgårdarna vid Bergianska och i Ulriksdal underlättar för oss att göra slag i saken och köpa frön, plantor, buskar och träd.

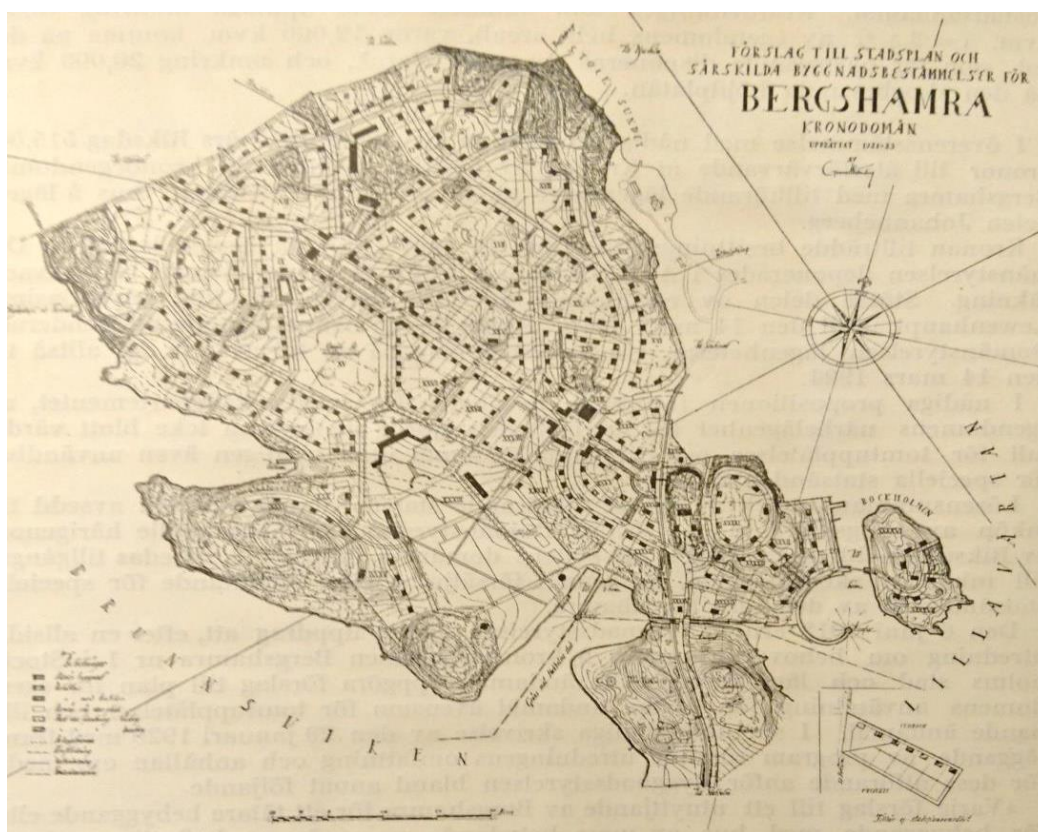
En tillbakablick visar att dagens ganska inåtvända föreningsaktiviteter skiljer sig från tidigare, då man var aktiv utåt och deltog i utställningar och gjorde studiebesök. Exempelvis skriver föreningen i Årsberättelsen för 1942 att man "deltog i Småodlarnas skördemässa varvid följande priser erhöles: Stockholms-Tidningens Odlarsköld för bästa odlingsområde (vandringspris), diplom för 1:a pris, fabrikör Stjärnqvists hederspris för frukt, Dagens Nyheters hederspris för potatis, Malmö koloniträdgårdars centralförenings hederspris." Numera delar inte tidningarna ut sådana priser.

6. Bebygga eller skydda – hundra års kamp om marken

Kolonister runt svenska städer har alltid levt under hot om fördrivning. Redan 1903 tyckte Ladugårdskommittén att Norra Djurgården borde exploateras och därmed hota etableringen av Söderbrunn. Riksdagen lät flytta militären till Järvafältet, eftersom övningsfältet på (Ladugårds-) Gärdet blivit otillräckligt. Då frigjordes mark för nybyggen, samtidigt som Järvafältet därmed skyddades mot exploatering inom överskådlig tid. En informativ beskrivning av fortsättningen ges i boken Ekoparken av Gunnar Brusewitz och Henrik Ekman från 1995.

6.1 Hungern efter byggtomter har hotat Bergshamra koloniområde

Bergshamra koloniområde har sedan starten hotats av byggintressen. Byggnadsstyrelsen ville redan 1920 flytta kolonistugorna och istället låta anlägga en villastad för statstjänstemän enligt förslaget till stadsplan nedan. Byggnadsrådet Liljeqvist ansåg marken för dyrbar och att det inte passade sig att ha kolonilotter i anslutning till fina villor (Dagens Nyheter den 2 september 1923). Kolonisterna vann det så kallade "Bergshamrakriget" och fick vara kvar med stöd från Länsstyrelsen, Solna kommun och jordbruksminister Sven Linders. Föreningen betraktades som en mönsteranläggning och Sveriges bästa. Efter att det första femårsarrendet löpt ut fick föreningen tioårsförlängningar. Historien ska dock visa att det inte fanns någon trygghet för bergshamrakolonisterna.



Förslag till stadsplan för Bergshamra kronodomän 1922/23 med plats för Frökontrollanstalten och tjänstemannavillor, men inte för det befintliga koloniområdet.

Föreningen ville nog främst behålla sitt goda rykte när man 1924 avhyste sju familjer som trotsat förbudet mot permanentboende, och sex av dem visade sig vara hyresgäster (alltså inte kolonister). Argumenten för vräkning var att "stugorna inte är lämpade för vinterbruk: inga kloakledningar, intet

vatten, och i många fall inga tillfredsställande eldstäder. Och området riskerade att förvandlas just till sådana kåkstäder som byggnadsstyrelsen är så rädd för.” (Dagens Nyheter 3 februari 1924). Det ska påpekas att Stockholms stad hade en regel som sade att staden innan man kunde företa en vräkning måste erbjuda vederbörande annan bostad – och det hade man ju sällan. Det olovliga boendet visar på den rådande svåra bostadsbristen.

1934 - 1935 fick föreningen Kungens tillstånd att omvandla odlingsland till 18 lotter med byggrätt.

1938 avstod föreningen sju lotter (se sidan 28) för det avloppsreningsverk som SJ och Solna stad anlade. Enligt årsredovisningen det året ersattes föreningen till fullo för skador som uppkom.

1943 kommer nästa stora hot, och denna gång från Domänstyrelsen, som vill bygga hyreshus. Nu skulle 31 av de 143 kolonilotterna slukas. Det ifrågasätts om inte koloniområdet blivit ”ett småstugeområde med stugor med tegeltak, innehållande ett rum och kök, murad skorsten, järnspis i köket, öppen spis i rummet, källare, veranda. vattenledning, avlopp mm.” (Aftonbladet 12 februari 1943).

1958 avträds Bergshamraparken med festplatsen och elva lotter för höghusbebyggelsen i kvarteret Reliefen vid Ripstigen.

Under sent 1950- och 1960-tal byggdes Bergshamra centrum och Kungshamra inom ramen för ”miljonprogrammet”, och den nya stadsdelen skulle förses med tunnelbaneförbindelse.

1962 avträds Torget med butik jämte två lotter till en lågstadieskola. Kungen gav de fördrivna kolonisterna ersättningslotter i Sköndal, sedermera kallat Ulriksdals koloniområde.

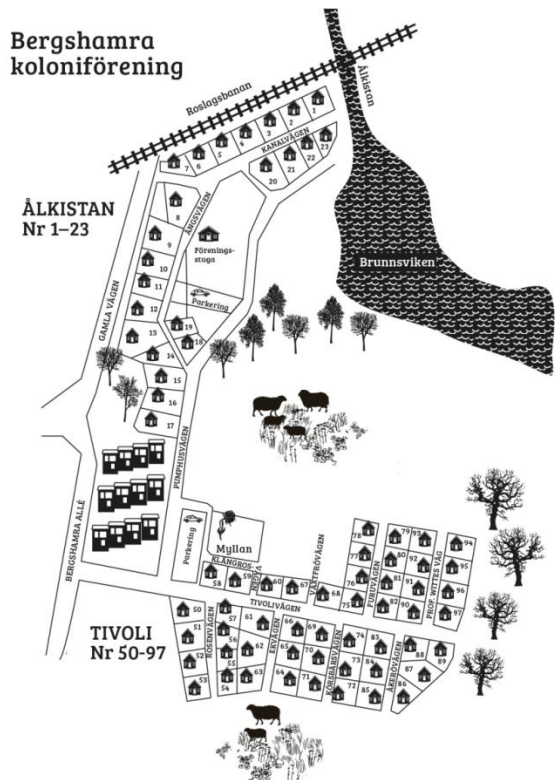


*Innan stugorna utmed Bergshamraleden revs för att ge plats åt det växande Bergshamra.
Foton: Solna stads bildarkiv*

1964 avträds fjorton lotter delvis för regleringen av Bergshamravägen.

1972 avträds ytterligare tolv lotter till Landstinget för T-banans uppgång till Södra Bergshamra.

1983 avträds alla återstående lotter norr om Allévägen för att ge plats för utbyggnaden av Södra Bergshamra och Bergshamraleden. En del av dessa kolonister flyttade till andra områden, medan 48 fick nya lotter på nuvarande Tivoliområdet. Det hade blivit tillgängligt sedan Frökontrollanstalten och Växtskyddsanstalten flyttat sina verksamheter till andra platser i Sverige.



De nya lotterna på Tivoli och de kvarvarande i Ålkistan. Flygfoto över samma område år 2000.
Källa: Skiss av Anna Harvad, 2018

1988 bebyggs Södra Bergshamra på delar av det tidigare koloniområdet.



Södra Bergshamra bebyggs. Koloniområdet är flyttat till Tivoli och det skymtar längst upp till vänster på bilden.
Foto: Solna bildarkiv

6.2 Nationalstadsparken vår bästa beskyddare och bundsförvant

Efter den stora flytten 1983 har kolonisterna lämnats ifred – mycket tack vare att de befinner sig i en del av Nationalstadsparken. I stället yppade sig på 2010-talet en liten möjlighet att tillskapa fler lotter i samband med att energijätten Fortum ersatte luftkraftledningen med elkablar i mark (mellan Sollentuna och Gullmarsplan). Buskagen och skräpskogen togs bort och utsikten över Brunnsviken blev obruten. Stadsträdgårdsmästaren var positiv till föreningens förslag att anlägga fler kolonilotter,

men Fortum ville inte ställa området till förfogande. Skälen till detta är oklara, men en oroande anledning kan vara att Fortum i så fall blivit tvunget att sanera området från bl a transformatorolja.

I samband med att Tivoliområdet blev kolonilotter, blockerades en del av de befintliga dräneringsledningarna från Växtskyddsanstalten och Frökontrollanstalten. Trots avledningsdiken bildades en våtmark i nordöstra hörnet mot Kraus grav. För att hindra vår- och höstöversvämningar samt att förbättra faunan lät staden anlägga en konstruerad våtmark (Solna stad, 2018a). Kolonisternas krav var att åtgärden inte skulle försvåra myggproblemet.

Vidare avser Solna att anlägga en dagvattendamm på 2 500 kvm i den sk fårhagen för att fånga upp regn från hela Bergshamra och binda oönskade partiklar i sedimentet så att de inte når Brunnsviken. Som nämnts tidigare innehåller dagvattnet många olika förorenande kemikalier.

7. Bättre stugor och allmän service

I samband med den påtvingade flytten av stugor till Tivoliområdet 1983 gjorde innehavarna förbättringar av olika slag, och 25 av 49 stugor var nybyggen. I Ålkistan skedde förändringar mer långsamt. Vid generationsväxling och stugförsäljningar under 2000-talets första två årtionden renoverades många stugor, eller ersattes med mer eller mindre nya stugor (exempel lott 1, 18, 21, 22 och 23). Detta pekar på kolonisternas förbättrade ekonomi och högre krav, liksom på ökande stugpriser. Standardförbättringar i samhället i stort påverkar säkert kolonisternas förväntningar på bekvämlighet. I det följande ges exempel på viktiga åtgärder som vidtagits.



Växthuset är integrerat med stugan och kyls med hjälp av en luftvärmepump under sommaren och som också ger grundvärme under vintern.

Här inne växer fikon och druvor tillsammans med citrus- och olivträd. Ute i trädgården växer 100-åriga äppelträd.

Foton: Jan-Olof Drangert

Vatten och avlopp. De första gemensamma åtgärderna som bergshamrakolonisterna vidtog med början 1920 var att dika ut området och lägga en sommarvattenledning från Stocksundstorp. Dessförinnan hade man förlitat sig på två brunnar. Den totala kostnaden för vattenledningen var ansevärd, 10 000 kr, eller 90 kr per lott. Flertalet hade en kran på yttervägg medan några drog in vatten i stugan. Vattenledningen underlättade livet inte minst för att vattna i köksträdgårdarna.

Klena vattenrör skapade dock problem, och kulmen nåddes den torra sommaren 1933 då drygt hälften av kolonisterna knappast erhöll något vatten alls. Genom tillmötesgående och förmedling av professor Witte vid Frökontrollanstalten fick föreningen tillstånd att ansluta sig till anstaltens vattenledning mot en årlig kostnad av endast 100 kr. Ett knivigt problem blev löst och många lovord föllades under sommaren 1934 då den nya vattenledningen var i bruk. *"Om inte annat så kunde man utläsa denna tillfredsställelse via [den låga] vattenräkningen."* (Minnesskrift 1919-1939). Senare, i samband med att Tivoliområdet anlades, anslöts alla stugor till sommarvatten i Solnas kommunala vattennät.

Man kan fråga sig varför man inte tog trädgårdsvatten direkt från Brunnsviken? Det inströmmande salta och tunga vattnet genom Ålkistan bildar visserligen tidvis stillastående bottenvatten, men ytvattnet har karaktär av insjövatten med pH-värden på 7 - 8. Bergianska trädgården lät 1912 bygga ett eldrivet pumphus för att pumpa sjövattnet till ett vattentorn som försörjde hela anläggningen med vatten. Det något bräckta vattnet var inte idealiskt för växtodling, men tillfredsställande. Emellertid frös vattenledningarna sönder under kalla vintrar. Trots det ersattes pumphuset först i slutet av 1960-talet och ledningarna anslöts till Stockholms kommunala ledningsnät.

Det näringsrika använda hushållsvattnet (enda rengöringsmedlet var såpa) hällades vanligen direkt på odlingarna. Många grävde så småningom en stenkista eller gjöt en liten sedimentkammare för avloppsvattnet. 1933 klagade föreningen till Hälsovårdsnämnden med anledning av det obehag som förorsakades av kloakdicket från fastigheten Ekensborg. Vid en syn fann nämnden att även enstaka kolonister var medskyldiga till obehaget. Föreningen betalade en tredjedel av kostnaden för att lägga ett avloppsrör till Bergshamra allé där det anslöts till Frökontrollens ledning. I årsberättelsen för 1934 skriver styrelsen: *"Utom fördelen att slippa den förut ganska besvärande lukten har föreningen vunnit att den kan medgiva enskilda medlemmar tillstånd efter tillsägelse hos styrelsen anordna avloppsledning med anknytning till den nu utförda ledningen."* (Årsberättelsen, 1934).

Stadens miljökontor beslutade, efter en inventering av avloppen 2009, att inget vatten skulle få ledas till en stenkista från år 2010. Många kolonister fick föreläggande om att ta bort dessa. I stället skulle avloppsvattnet spridas på odlingar och gräsmattor. Detta var ett radikalt beslut i en tid då kommuner över hela landet med Vattenlagens hjälp tvingade husägare att betala stora belopp för att ansluta till ett kommunalt vatten- och/eller avloppsnät. Men från miljösynpunkt är den påbjudna spridningen helt riktigt, eftersom näringsämnen hinner tas upp av växterna utan att nå Brunnsviken.

Toaletter. Det kan nämnas att Hälsovårdsstadgan i början av 1900-talet krävde avfallssortering i organiskt material (s k gödselsopor) och övrigt, samt separata kärl med tätslutande lock för latrin (Tingsten, 1911). En entreprenör hämtade sopor och latrin från permanentboende i Bergshamra och Ålkistan för senare kompostering. Avgifter för sopor och latrin var höga, där latrinkärl kostade 1 kr och 50 öre (SvD 22 januari 1923). Redan från starten anlade kolonisterna tre gemensamma avträden i området och skötte tömningen själva. Ett villkor som alltid gällt är att inga vattentoaletter fått installeras. Enskilda kolonister satte därför snart – i likhet med Sixten Thoréns familj – upp sina egna enkla torrtoaletter för att öka bekvämligheten och slippa gå till de gemensamma avträdena.

Under några år i början av 2000-talet hämtade Solna stad latrinburken mot en snabbt stegrande avgift. Staden tappade intresse för att driva verksamheten. Samtidigt utvecklades och salufördes flera alternativ på marknaden: urinsorterande torra toaletter, förbränningstoaletter och mulltoa. Varje kolonist blev ansvarig för att toalettavfallet hygieniserades och spreds i trädgården efter kompostering eller annan lämplig behandling (Solna Stad, 2008).

Matavfall och fast trädgårdsavfall. Redan under föreningens första år togs för givet att trädgårds- och matavfallet skulle komposteras och användas som jordförbättringsmedel. Att separera organiskt avfall från glas, porslin och bleckplåt och dylikt avfall var en skyldighet (SvD 22 januari 1923).

Sedan lång tid har föreningen rekviderat containrar för att samla upp trädgårdsavfall. De senaste fem åren har styrelsen fört en diskussion om att införskaffa en flismaskin. Det är en stor investering som ska ställas mot höga kostnader för att hyra containrar. Hittills har flismaskinen avfärdats pga olycksrisken och, om den hyrs, någon måste hämta och återlämna flismaskinen.

Elektricitet och andra energikällor. *”Särskilt var det ett stort ögonblick, när vi kunde knäppa på det elektriska ljuset 1942 med el från Ålkistans Elektriska Distributionsförening. Det medförde en stor omvälvning i livet på lotten. Slut med vedhuggning, bort med fotogenlampan och gasolköket. Men vi får kanske ångra att vi i hastigt mod slängde ut den gamla kokspisen och kaminen nu i energibristens dagar.”* (Minnesskriften 1979). Dessa rader skrevs strax efter oljekriserna 1973 och 1975.

Elen kommer till tomtgränsen i luftledning, medan flertalet kolonister har grävt ner sin elkabel in till stugan för att inte påverka fruktträd och utsikt.

När Södra Bergshamra byggdes ut grävdes en kraftledningstunnel från transformatorstationen till Ulriksdal. Detta var ett krav för att minimera hälsorisken för bl a elöverkänsliga i de nya bostäderna. Men luftledningarna över Ålkistan blev kvar. Efter mångårigt sökande efter tekniska lösningar fick Svenska Kraftnät slutligen 2019 tillstånd att lägga markkablar utmed bron över Ålkistan (Ellevio, 2017). Därmed blev kolonister och flanörer av med ett förfulande inslag i naturen och Brunnsviken.

Denna infrastruktursatsning på totalt 6 mdr kr öppnar stora markområden för både bebyggelse och friluftsliv. Markvärdet på den frigjorda marken bekostar tvåtredjedelar av investeringen och många tusen lägenheter kan nu byggas (Svenska Kraftnät, 2014). Solna Stads Grönplan 2015 visar glädjande nog att inga nya hus byggs i direkt anslutning till koloniområdet. Det beror nog främst på att området är strandskyddat och är en del av Nationalstadsparken. Dock kommer garaget vid Alphyddan att rivas och ersättas med ett bostadshus med 80 lägenheter (Solna Stad, 2018b).

Kolonisterna har betalat elen enligt en s.k. kolonilottstaxa som varit lägre än för vanliga abonnenter. Efter avregleringen av elmarknaden 1996 fick det statliga Vattenfall AB monopol på att leverera el till kolonisterna. 2010 bestämde sig Vattenfall för att slopa kolonitaxan och i stället kategorisera stugorna som villor. Det betydde att årskostnaden under fem år successivt höjdes med totalt 500 %. Föreningens styrelse protesterade till Vattenfall och Elmarknadsinspektionen (Ei) utan framgång. År 2015 skickade styrelsen förnyade skrivelser till Vattenfall, Ei och senare även till Konsumentverket och begärde att få behålla kolonitaxan. Vattenfall och Ei ändrade inte sin uppfattning utan vidhöll att den nya *”taxan är skälig och rättvis”*. Resultatet är att flera kolonister är intresserade av att lägga solcellspaneler på stugtaken och bli självförsörjande.

Från telefon till tv och internet. Det saknas information om när och i vilken utsträckning kolonisterna haft och har telefon. Föreningen lyckades 1939 få Televerket att sätta upp en telefonkiosk vid mjölkcentralen i Stocksundstorp. Kring sekelskiftet år 2000 hade flertalet stugor en fast telefon, men dessa fasades snabbt ut i takt med mobiltelefonens inmarsch. Telefonstolparna står kvar och påminner om en svunnen tid. Mobilnätet är idag utbyggt och ger kolonisterna tillgång till såväl internet som tv och övervakningskameror.

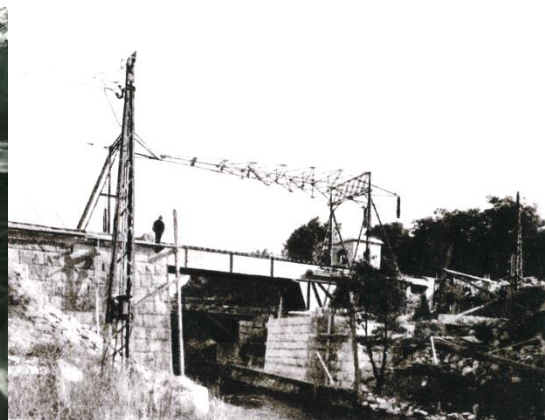
8. Transporter och annan infrastruktur i förvandling

Idag är koloniområdet lättillgängligt med cykel, bil, buss (nr 540 vid Sfären och Södra Bergshamra) och tunnelbana vid Södra Bergshamra, medan flanörer utmed Hälsans Stig tvingas krångla sig förbi järnvägens och Roslagsvägens labyrinter. Den som kommer med båt kan stiga iland vid badbryggorna vid Tivoli och Ålkistan. Här beskrivs hur transporterna förändrats under drygt hundra år.

I mitten av 1800-talet var vägbron över Ålkistan privat och passerande ekipage betalade en avgift. Efter fördjupningen av kanalen anlades en svängbro nära järnvägsbron. År 1937 invigdes en rak 17 – 23 m bred väg till Norrtälje med tillhörande cykel- och gångbanor över Ålkistan och vidare över Edsviken (se sidan 29 och Stockholms stadskollegium, 1934). Denna kom till först efter att segelsällskapen Brunnsviken och Vega accepterat en fri segelhöjd på 8 m mot att de fick erforderligt antal båtplatser i närheten av kanalens mynning i Lilla Värtan (Solna Stad, 1949).



*Nya vägbron över Ålkistan år 1937.
Foto: Digitala stadsmuseet*



*Ny tågbro byggs över Ålkistan 1909.
Foton: Solna hembygdsmuseum.*

När Stockholm växer i slutet av 1800-talet behövs inte bara bättre landsvägar utan också spårbundna transporter. År 1909 ersattes Roslagsbanans enkelspåriga tågbro med en klaffbro med dubbelspår (se fotot ovan). Idag körs ett tåg var tredje minut förbi Ålkistan, så för kolonisterna återstår det störande bullret. Det är omöjligt att föra samtal utan att behöva vänta på att tåget passerat. Påstötningar till SL och Solna stad om att sätta upp ett bullerplank har inte haft någon effekt.

Tunnelbanan kom till Bergshamra Centrum 1978. Landstinget och SL funderar fortfarande på hur de ska knyta ihop universitetet med centrala Solna och utreder alternativen med en snabbspårväg via Bergshamra eller under Brunnsviken. Kring millenniumskiftet 2000 utredde SL förutsättningarna för en hållplats invid Ålkistan för den planerade tvärbanan. Den idén är lagd i malpåse.

Trafikplanering "i tiden" kan vara problematisk

Det har funnits andra förslag till transporter som skulle påverkat koloniområdet. En kommitté med representanter för Solna, Sundbyberg och Spånga föreslog 1922 en pråmkanal från Brunnsviken till Bällstaviken, där den anslöt till Mälaren. De tänkte slå två flugor i en smäll och lösa såväl behovet av industritransporter som städernas avloppsproblem.

Kommittén bedömde att kvaliteten på Brunnsvikens vatten skulle förbättras med en pråmkanal. Man kan bara gissa hur kolonisterna såg på att få allt avloppsvatten från uppströms bebyggelse och godstrafik genom Ålkistan. Turligt nog förutsåg beslutsfattarna att pråmar inte skulle klara konkurrensen med de allt vanligare lastbilarna.

Källa: Insulander, 1922

9. Den närmaste framtiden och kolonisternas visioner

Efter att en stor del av lotterna flyttades 1983, så har området förblivit oförändrat. I samband med ökade krav på bostadsbyggande i landet avser Solna stad att däckta över Bergshamraleden. Dessutom tänker man riva ICA-butiken och bygga en ny butik, en förskola samt ytterligare 100-150 bostäder i Södra Bergshamra. Inga av dessa förändringar förväntas dock att påverka koloniområdet märkbart.

Länsstyrelsen har avsatt 100 miljoner kronor för att uppgradera Nationalstadsparken genom att bl a bygga en gång- och cykelbro över Ålkistan (Solna stad, 2008b). En bro skulle betyda mycket och göra Hälsans Stig lättare tillgänglig. Vandrare och cyklister skulle slippa att gå upp och ner i trappor och promenera över vägbron. Ett bullerplank utmed järnvägen är viktig för trivsel och har hög prioritet för kolonisterna.

Solna stad utreder åtgärder för rekreation och friluftsliv med beaktande av natur- och kulturvärdena. Förslagen innefattar bl a att restaurera Tivolihalvön och göra området lättillgängligt genom att rusta upp och anlägga nya upplysta gångvägar inom hela koloniområdet och på Tivolihalvön. Koloniföreningen stöder detta arbete.

Stugornas standard har förbättrats väsentligt under de hundra år som gått, och har följt med den utveckling som skett i den permanenta bostaden. Vilka visioner finns då för framtiden?

Nästa steg för den enskilde kolonisten kan tänkas bli att få in värme i stugan via solceller och luftvärmepumpar. En annan sannolik förbättring är att man kopplar övervakningsutrustning och styrning av värme m m till sin mobil. På odlingsfronten finns ett dokumenterat intresse av odlingslådor och små växthus där man också kan odla växter som inte klarar det svenska klimatet.

Visionerna bland kolonisterna handlar också om den omgivande miljön. Föreningen har inlett arbetet med att bli miljöcertifierad. Det är ett sätt att mäta kolonisternas miljöpåverkan och ge råd om åtgärder för minskad kemikalieanvändning och att bidra till ett cirkulärt kretslopp för alla naturresurser vi använder.

Exempelvis finns ett intresse för att använda näringsrikt sjövattnet för bevattning av odlingarna, och därmed undvika att använda renat dricksvatten för detta ändamål. I detta sammanhang är stadens satsningar på förbättrad kvalitet hos sjövattnet välkommet och det gynnar också såväl badande som fiskar och sportfiskare.



Källhänvisningar:

Kungliga Biblioteket

- Tryckt material:

Tidskriften Koloniträdgården 1918 - 1928.

- Arkiv för tidningsklipp:

Aftonbladet: 1836 och 1946

Dagens Nyheter: 1919, 1923, 1924 och 1925

Svenska Dagbladet: 1923 och 2017

Leif Lewin. *"När hungern höll på att ta knäcken på Sverige."* Under strecket i SvD 29 mars, 2017.

- Audiovisuella arkivet:

Ballongfärd från Stockholms stadion 1914. Journalfilm SF 2183 från Svensk Filmindustri.

Solna Stads arkiv

Domänstyrelsen, 1923. *Förslag till Stadsplan och särskilda byggnadsbestämmelser för Bergshamra kronodomän, 1922/23.*

Insulander, 1922. Major Carl J. Insulanders utredning rörande *'Pråmkanal Bällstaviken – Brunnsviken samt av kommunerna valda kommitterades framställning till Kungl. Maj:t den 30 aug 1922 med begäran om statsbidrag till kanalarbetet.'* Sundbybergs Tryckeri.

Solna landskommun, 1921. *"Betänkande från Kommittén för avloppsförhållandenas ordnande inom Solna kommun."* Solna landskommun. Kloakanläggningens arkiv. Avloppsledningskommitténs handlingar. F:2. Linkolm Bloms Boktryckeri i Stockholm.

Solna Stad, 1941. *"Solna Stads utredningskommittés protokoll den 21/11 1941."* Sid 1-10.

Solna Stad, 1949. *"Redogörelse för avloppsvattnets behandling i Solna stad."* 9 december, 1949.

Solna Stad, 1952. *"Redogörelse för vattenbeskaffenheten i Stockholms inre skärgård."* Utredning för Solna kommun den 21 mars, 1952 av H. Johansson.

Solna Stad, 1999. *"Vårdplan för Tivoliområdet. Del I: Historik, skyddsvärden och allmänna riktlinjer."*

Solna Stad, 2008a. *"Riktlinjer för latrin- och avloppshantering inom koloniområden i Solna stad."* Miljö- och hälsoskyddsförvaltningen. Tjänsteskrivelse 2008-05-23.

Solna Stad, 2008b. *"Fördjupad översiktsplan för Nationalstadsparken, Solnadelen."* Antagandehandling 2008 Stadsbyggnadsförvaltningen, Solna stad.

Solna Stad, 2017. *"Tivoliområdet: Våtmark och dagvattenhantering."* Rapport 2017-12-12.

Solna Stad, 2018a. *"Anmälan om vattenverksamhet för anläggande av våtmark i Solna kommun"*. Skrivelse till Länsstyrelsen, 535-43890-2017.

Solna Stad, 2018b. Miljökonsekvensbeskrivning. Detaljplan för del av kvarteret Triangeln m fl. Rapport av Tyréns konsult 2018-03-05 för Stena Fastigheter.

Vattenbyggnadsbyrån 1920. *Avloppsförhållandenas ordnande inom Solna kommun.* 29 maj. 1920.

Särskilda utredningar

Ellevio, 2017. Komplettering av koncessionsansökan för Fisksjöäng-Ålkistan avseende passagen förbi Ålkistan. Samrådsunderlag. Ellevio. April 2017.

Miljöporten, 2002. "Brunnsviken". www.miljoporten.stockholm.se/SVAB/sjoar/bru/bru.htm

Stockholms Stadskollegium, 1934. Stockholms Stadskollegiums utlåtande angående omläggning av Norrtäljevägen mellan Frescati och Ålkistan samt en ny bro över Ålkistekanal. Utlåtande nr 389 år 1934 sid 2945.

Stockholm Vatten, 1996. "Stockholms sjöar och vattendrag – sjörestaurering." Stockholm Vatten.

Svenska Kraftnät, 2014. "Samrådsunderlag City Link Etapp 2 – ny tunnelförlagd 400 KV ledning Anneberg-Skanstull." Svenska Kraftnät. Stockholm.

SVoA, 2016. "Läckagebenägen fosfor i Brunnsvikens sediment 2016. Underlag för lokalt åtgärdsprogram." Rapport av Naturvatten. Stockholm Vatten och Avfall. www.svoa.se/samrad

SVoA, 2018. Samrådsplan. Stockholm Vatten och Avfall. Stockholm. 18MB865 www.svoa.se/samrad

WRS, 2016. Underlag till lokalt åtgärdsprogram för Brunnsviken. Rapport 2015-0814-A. Stockholms miljöförvaltning. <http://miljobarometern.stockholm.se/content/docs/tema/vatten/Kustvatten/WRS%20Underlag%20till%20L%C3%85P%20Brunnsviken%202016-06-30%20med%20bilagor.pdf>

Litteratur

Bergshamra Trädgårdskoloniförening, 1939. "Minnesskrift över Bergshamra Trädgårdskoloniförenings verksamhet åren 1919 – 1939." Stockholm. Arbetarnas Tryckeri.

Brusewitz, Gunnar & Ekman, Henrik 2005. *Ekoparken*. Wadström & Widstrand, Stockholm.

Drangert, J-O. & Hallström, Jonas 2002. *Den urbana renhållningen i Stockholm och Norrköping: från svin till avfallskvarn*. Bebyggelsehistorisk tidskrift 44/2002.

Dufwa, Arne & Pehrson, Gunnar 1989. *Snöröjning, renhållning, återvinning*. Stockholms tekniska historia. Monografier utgivna av Stockholms stad 62:IV.

Fredriksson, Göran H 1991. "Bergshamra koloniområde." Zero Bokförlag. Bokbinderi Bonnier AB.

Förf. okänd 1911. "Stockholms förstäder och villasamhällen 1911". Bokförlaget Rediviva, Stockholm 1975.

Hedin, Anders 2015. "Frescati – människor, husen och allt som hände." Carlssons.

Lind, Gustav 1941. "Stockholmsträdgårdar under gångna tider." Saxon & Lindström. Stockholm

Länsstyrelsen, 2012. "Vård- och utvecklingsplan för Kungliga Nationalstadsparken." Rapport 2012:33. Länsstyrelsen i Stockholms Län, 2012.

Malmlöf, Maria 1988. *Kulturmiljöer i Solna*. Kulturminnesvårdsprogram för Solna Kommun. Solna Kommun.

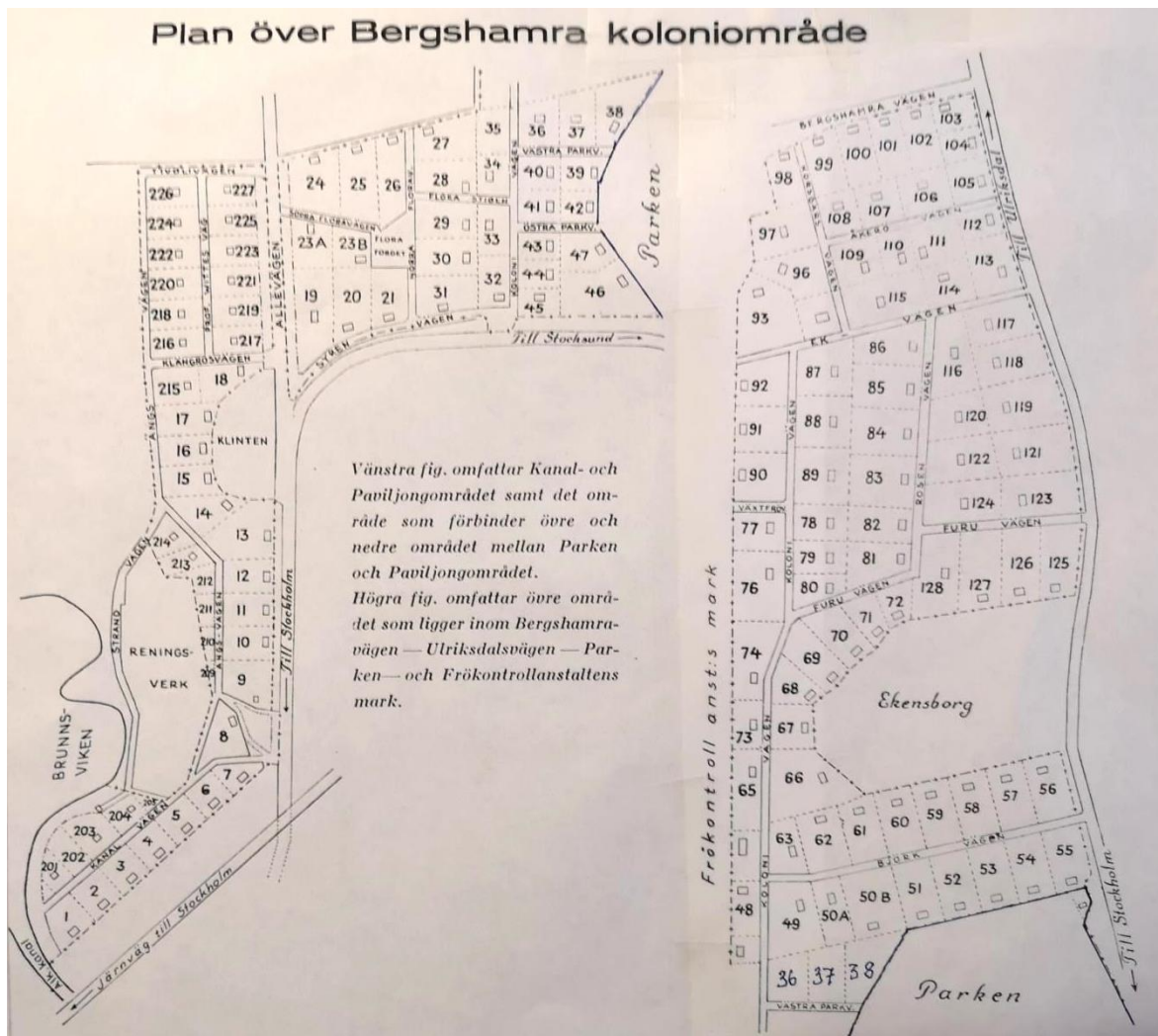
Solna kommun, 1989. "Ett svunnet Solna." Solna kulturnämnd. Förlaget Hagman AB. Stockholm.

Solna Stad, 1993. "Solna Stad 50 år." Redaktör Gunilla Widengren. Centraltryckeriet i Borås.

Stockholm Stads Gatukontor, 1952. "Redogörelse för vattenbeskaffenheten i Stockholms inre skärgård."

Söderbrunns koloniförening, 1995. "Söderbrunns koloniområde 90 år." Stockholms Lito-Teknik AB.

Tingsten, Karl. 1911. "Stockholms renhållningsväsende från äldsta tider till våra dagar". P.A. Nordstedt & Söners Förlag.



Skiss över Bergshamra koloniområdet år 1943 med numrerade lotter återgiven i årsredovisningen. Den nedre halvan av den vänstra skissen visar nuvarande Ålkisteområdet med lotterna 1 – 18 samt odlingslotter som sedermera antingen omvandlats till vanliga lotter (201 – 204, 213-214) eller inkorporerats med befintliga närliggande lotter (209 – 212). Reningsverket från 1938 är inritat.

Lotterna norr om Klängrosvägen har senare exproprierats och utgör idag en del av Södra Bergshamra. Den högra skissen visar förlängningen norrut från Västra parkvägen. Samtliga lotter och parken började exploateras i slutet på 1950-talet och utgör idag en del av Södra Bergshamra.



På flygfotot från 1935 syns i förgrunden det nybyggda Ekhagen och till vänster en del av Bergianska trädgården. På andra sidan Ålkistekanalen breder koloniområdet ut sig mellan Frökontrollanstaltens blivande anläggning och skogen norr om gamla Norrtäljevägen. Den nya vägen är ännu inte anlagd.

Nedan visas samma område 25 år senare. Den nya breda och raka Norrtäljevägen går över Edsviken på en ny bro, medan den gamla järnvägsbron fortfarande finns kvar. Här är Bergshamra centrum och Ripstigen utbyggda, men inte Alphyddan.



