

Stora Askeröns Öråd

Dialog och samrådsredogörelse - Ny Översiktsplan 2020

Faktafel & Påståenden

Stora Askerön i Stenungsunds kommun

- Vad vill Politikerna med Stora Askerön?
- Vad vill Stora Askeröns öbor?
- Varför är öborna irriterade?
- Hur ändrar vi faktafel och påståenden i ÖP2020?

Vilka är Stora Askeröns öbor?

- 200 fastigheter
- 103 permanentboende
- Snittålder ca 55 år
- Ca 20 markägare 10-100 ha

Vad är Stora Askeröns öråd?

- 226 fastighetsägare på Stora Askerön (se e-post lista)
- I arbetsgruppen ingår 10 vilka aktivt driver örådets frågor.
- Alla i örådet får bidra
- Alla i örådet informeras om progress
- **Ledord:** Öppenhet, ärlighet och handlingskraft

Vad vill Stora Askeröns invånare?

Vi vill :

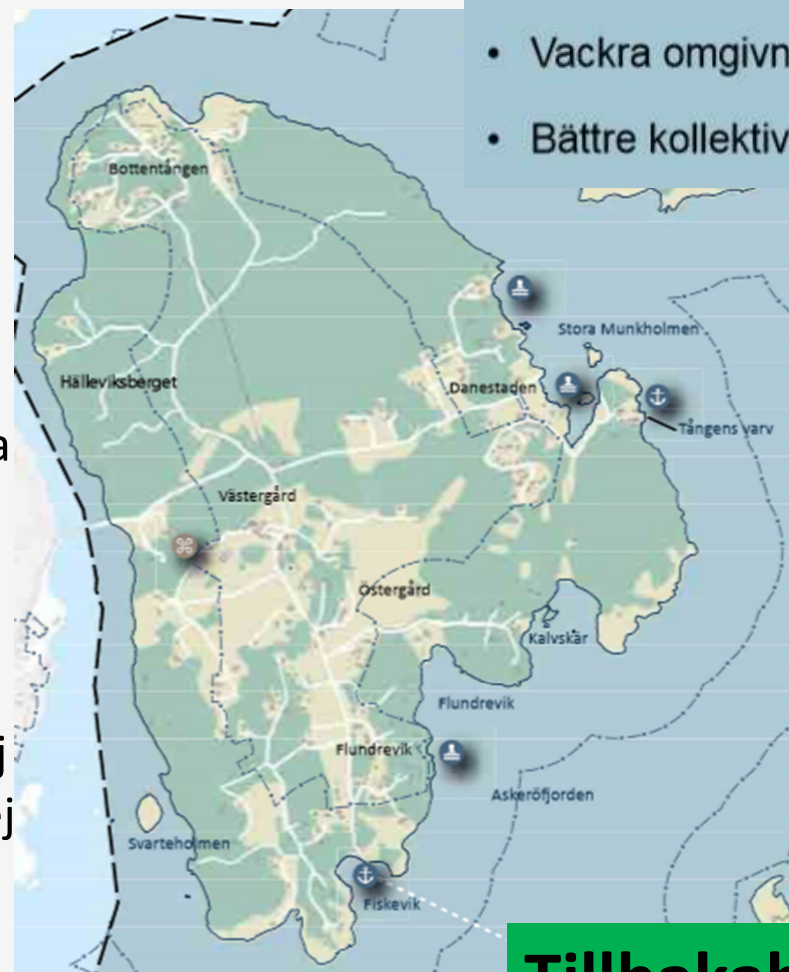
- Behålla öns nuvarande gårdskaraktär Ja
- Ha möjlighet att bedriva småskalig verksamhet Ja
- Bibehålla öns kultur- och rekreationsvärde Ja
- Ha en konsekvent och hållbar avloppshantering Ja
- Hållbar & fungerande kollektivtrafik till Stenungsund Ja

Vi vill inte :

- Tillåta storskalig exploatering Nej
- Detaljplanelägga för förtätning Nej
- Stoppa all form av om/till/nybyggnad Nej
- Ansluta till kommunalt vatten och avlopp Nej

Medborgardialog

- Närhet till havet
- Vackra omgivningar
- Bättre kollektivtrafik



Tillbakablick

ÖP 2020 Del 3 sid 44 – I strid mot PBL och Miljöbalken.

Avloppsteknik ska INTE anges i ÖP !



Stenungsunds kommun
Utställningshandling 2020-01-13

Det är främst avlopp från WC som utgör en risk för både hälsa och miljö. Vid användning av sluten tank med extremt snålspolande toalett för WC-avloppet undviks utsläpp på känsliga platser i områden där utsläppen ska minska. Vattenområden med så kallad måttlig ekologisk status (på grund av övergödning) bör heller inte belastas med fler WC-avlopp. Även här ska en minskning av utsläppen ske. I samband med nybyggnation är det relativt enkelt att välja moderna lösningar som extremt snålspolande toalett till sluten tank för WC.

Ta bort från Del 3 sid 44!

ÖP 2020 Del 1 sid 79 – Faktafel, mötesdetaljer, påståenden

Bebyggelseutveckling

Gällande byggnadsplaner medger viss utbyggnad av befintliga områden på Stora Askerön. Enstaka nya helårshus har under åren tillkommit efter förfrågan och bygglovsprövning i lägen där vatten- och avloppsfrågorna kunnat lösas utan belastning på kustvattnet. För att möjliggöra för boende och nödvändiga samhällsfunktioner på Stora Askerön även fortsättningsvis behöver ett helhetsgrepp tas kring områdets möjlighet till hållbara lösningar för vatten och avlopp, grundläggande service och kommunikationer. Detta görs lämpligast genom en fördjupad översiktsplan eller ett tematiskt tillägg till översiktsplanen.

Ytterligare bostadsbyggande med enskilt avlopp kommer att innebära ökad belastning av närsalter till recipienten Askeröfjorden i förhållande till nuläget. För att klara en total minskning av näringsämnesläckage till fjordarna måste även små utsläpp från enskilda avlopp ses över. Idag finns inga planer på att bygga ut kommunalt VA till Stora Askerön, vilket slogs fast i Riktlinjer För VA Sanering beslutad av kommunfullmäktige 2015-06-01. Andra miljöekonomiskt hållbara lösningar för avloppshantering bör utredas liksom VA-lösningar i samverkan med grannkommunen.

Ytterligare bostadsbyggande innebär också ett ökat utnyttjande av grundvattnet för dricksvatten, vilket kan öka risken för saltvatteninträngning med förstörda dricksvattentäkter som följd.

Faktafel

- Moderna lösningar minskar belastningen på vattenförekomster när avståndet till recipienten är >10-100m. (Se forskningsrön 2017 Ridderstolpe & Hylander*)
 - Stenungunds kommun ska beakta retentionen
- [*https://wrs.se/2017/12/efterfragad-rapport-om-markretention-publicerad/](https://wrs.se/2017/12/efterfragad-rapport-om-markretention-publicerad/)

Mötesdetaljer

- Varför anges mötesdetaljer i ÖP?

Påstående

- Gäller saltvatteninträngning enbart Stora Askerön?



ÖP 2020 Del 1 sid 81 – Faktafel

Riksintresse och Natura 2000

Halsefjordens vattenområde i norr är ett Natura 2000-område och av riksintresse för naturvården. Det främsta bevarandesyftet för Halsefjorden är att bevara ett marint grundområde med rika uppväxtplatser för fisk och ryggradslösa djur med stor betydelse för fågellivet. Halsefjorden pekas ut som ett av de mest artrika marina grundområdena i Sverige samt ett av de fågelrikaste områdena i Bohusläns innerskärgård. Hela Stora Askerön omfattas även av riksintresse för friluftslivet.

Stora delar av Stora Askerön omfattas av ett område av som i naturvårdsprogrammet har fått Naturvårdsklass 2. Den södra och centrala delen av ön är markerad som naturvärdesobjekt och rymmer flera intressanta biotoper. Marken har varit uppodlad sedan lång tid tillbaka och gårdarna Västergård, Östergård och Mellangård vittnar ännu om ett småskaligt kustnära jordbrukslandskap. Vid en fortsatt planering med exempelvis en fördjupad översiktsplan bör Naturvärdesprogrammet följas upp och förtydligas.

- Varför anges Halsefjordens bevarandesyfte för Stora Askerön?

- Naturvårdsklass 2 är faktafel!

- Klass 2 är en preliminär bedömning gjord mha google maps och SLU artdatabas.
- Lövskogsinventering från 1989 anger klass 3

Naturvårdsprogrammet – Stora Askerön (Objekt nr 21)

Se bild 11-13

Stenungsunds kommuns kustområde inklusive Stora Askerön omfattas av "Särskilda hushållningsbestämmelser" enligt 4 kap. i miljöbalken. I 4 kap 1 § anges att områdena på grund av natur- och kulturvärden som helhet är av riksintresse. Norra delen av ön angränsar till Halsefjordens Natura 2000-område (fågel samt art- och habitatdirektivet).

Saknas fakta som stödjer detta! →

Den södra och centrala delen av ön som här är markerad som naturvärdesobjekt rymmer flera intressanta biotoper. Marken har varit uppodlad sedan lång tid tillbaka och gårdarna Västergård, Östergård och Mellangård vittnar ännu om ett småskaligt kustnära jordbrukslandskap.

Ingen inventering har gjorts! →

Ingen inventering är registrerad i ängs- och betesmarksinventeringen (ref. 12) men flera naturbetesmarker hävdas ännu.

Inventering 1989 klass 3 →

I sydost vid Flundrevik finns ett mindre ekskogsparti och i Garpedalen finns ett mindre område med ädellövskog inventerat. Norr om Västergård finns ett större område ekskog, drygt 3 ha, med klen till grov ek och triviallövskog med ädellövinslag. I ett långsmalt område 66got längre västerut dominerar ek och ask. Havsstränderna är till stor del branta hållmarker, men ett intressant avvikande exempel är till exempel viken vid Tången, från vilken en fuktskog sträcker sig öster om området Sjölyckan.

Saknas fakta som stödjer detta! (se bild 14) →

Preliminär naturvärdesklass:
2, högt artvärde, påtagligt biotopvärde.



Naturvårdsprogrammet – Stora Askerön (Objekt nr 21)

Särskilt noterade naturvärdesarter:

Västkustbjörnbär (*R. Norvegicus*, ^{NT?}), Västkustros (^{EN15}), Signalarter samt flera äldre observationer av rödlistade lavar. Silversmygare (^{NT15}), Mindre hackspett (^{NT15}), samt flera rödlistade fågelarter i hotkategorier. Fladdermusarter (^{Art, Eurobats}) Kattuggla. Ask (^{EN15}), Lind, m.m.

Referenser:

Regionalt värdefullt odlingsland
MB 4 kap. § 1.
22 nr. 83-85.
54, 57, 3, 50

LRF framhäver i sitt yttrande erfarenheter av att myndigheter konfiskerar mark och räknar upp exempel på detta, bland annat strandskydd, vattendirektiv och Natura 2000, där de finner att många plikter, kostnader och begränsningar i markanvändande inte uppvisar något tydligt syfte i form av vinster i naturvårdshänseende. De påpekar att myndigheter behöver bli betydligt bättre på att kommunicera med markägare, exemplifierar detta och efterfrågar tydligt och konkret kommunikation för att kunna diskutera vad som behöver skyddas och hur detta skydd på bästa sätt kan uppnås. LRF menar den att hittills bristande kommunikationen har skapat ett lågt förtroende för myndigheter i denna typ av frågor. LRF nämner "KOMET" som ett positivt exempel på hur man kan arbeta med



Hushållningsbestämmelser – Källa ÖP06 & Naturvårdsklass 2

Särskilda hushållningsbestämmelser enligt 4 kap MB

Stenungsunds kommuns kustområde inklusive Stora Askerön omfattas av ”Särskilda hushållningsbestämmelser” enligt 4 kap. i miljöbalken. I 4 kap 1 § anges att områdena på grund av natur- och kulturvärden som helhet är av riksintresse och att ingrepp i miljön endast får göras om det kan ske på ett sätt som inte påtagligt skadar dessa värden.

UR ÖP06 sid 130

Hela kustområdet från Lysekil i Norr till Malmö i Söder omfattas av Särskilda Hushållningsbestämmelser vilket avser ingrepp som leder till påtaglig skada där t ex skogsmark ersätts av tätortsbebyggelse. Denna hänvisning är en grov övertolkning av MB Kap 4 paragraf 1!

Källa: <https://www.naturvardsverket.se/Miljoarbete-i-samhallet/Miljoarbete-i-Sverige/Uppdelat-efter-omrade/Naturvard/Skydd-av-natur/Omraden-av-riksintresse/>



1 kap i Miljöbalken §2 – Hushållningsbestämmelser

Enligt Miljöbalken ska områden av riksintresse för naturvård, kulturmiljövård och friluftsliv skyddas mot åtgärder som påtagligt kan skada natur- eller kulturmiljön.

Hushållningsbestämmelser

Dessa så kallade hushållningsbestämmelser har emellertid direkt verkan enbart vid prövning av exploateringsföretag som i lagens mening innebär ändrad markanvändning, till exempel att skogsmark ersätts av tätortsbebyggelse.

Vid fortsatt markanvändning av hittillsvarande slag har bestämmelserna endast en rådgivande funktion. Miljöbalkens 1 kapitel, 2 §, anger i vilka fall hushållningsbestämmelserna är tillämpliga.

Källa Miljöbalken:

https://www.riksdagen.se/sv/dokument-lagar/dokument/svensk-forfattningssamling/miljobalk-1998808_sfs-1998-808

2 § Bestämmelserna i denna balk om hushållning med mark- och vattenområden, tillstånd, anmälan och tillåtlighet ska i fråga om geologisk lagring av koldioxid tillämpas även på Sveriges kontinentalsockel utanför territorialgränsen.

Ytterligare bestämmelser om balkens tillämpning utanför territorialgränsen finns i 7 kap. 32 § och 15 kap. 27 § samt i lagen (1966:314) om kontinentalsockeln och i lagen (1992:1140) om Sveriges ekonomiska zon. *Lag (2016:782).*

Källa: <https://www.naturvardsverket.se/Miljoarbete-i-samhallet/Miljoarbete-i-Sverige/Uppdelat-efter-omrade/Naturvard/Skydd-av-natur/Omraden-av-riksintresse/>

1 kap i Miljöbalken §2 – Hushållningsbestämmelser = Exploatering

Naturmiljön i ett visst område kan i en del fall ta skada av exploatering, arbetsföretag och andra verksamheter som äger rum utanför områdets gränser.

Framför allt våtmarker, sjöar och vattendrag kan påverkas av ingrepp högre upp i tillrinningsområdet. Även i ett sådant fall kan hushållningsbestämmelserna vara tillämpliga.

Redan i lagtexten (miljöbalken, kapitel 4) namnges ett antal områden som har så stora natur- och kulturvärden att de i sin helhet är av riksintresse. Det gäller främst större kust-, skärgårds- och fjällområden samt älvar.

Dessa områden får inte utsättas för exploatering som påtagligt skadar dessa värden. De namngivna älvarna och älvsträckorna får inte byggas ut eller regleras för vattenkraftändamål.

Ädellövskogsinventering 1989



Område 82 = Stenungsön (Klass 2)

Område 83-85 = Stora Askerön (Klass 3)

Konsekvens: Klass 2 innebär höga skyddsvärden.
Ön drabbas av förbud, tillstånd medges ej.

KARTA 071 92

Edition 1

Bestånd	Skogstyp	Lagskydd	Klass
82	Ekskog, Triviallövsog, Ädellövbarrblandskog	ÄL delar	2
83	Ekskog	ÄL	3
84	Ekskog, Triviallövsog med ädellövinslag	ÄL delar	3
85	Ädellövblandskog, Triviallövsog	ÄL delar	3

N. Stenungsön

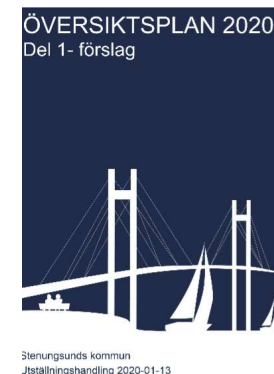


ÖP 2020 Del 1 sid 81 – Fel angivelse

Vatten och avlopp

Längs Bohuskusten har vattnet i de flesta fjordområden måttlig ekologisk status. Undantaget är fjordarna innanför Orust som har otillfredsställande status ner till färjeläget vid Kolhättan, alltså även delar av Stenungsunds kommun. Den främsta orsaken till sämre status är övergödning. Innanför Orust kombineras övergödningen med låg vattenomsättning, vilket förstärker effekten.

Påvekan från enskilda avlopp på miljö kvalitetsnormer är betydande. Avloppssituationen runt fjordområdet påverkar även Livsmedelsverkets klassning av odlingsområden för musslor och ostron. Utsläpp från enskilda avlopp är en faktor som påverkar bedömningen av lämpliga odlingsområden. Det behöver tas ett samlat grepp på rening av avlopp och försörjning av dricksvatten för hela Stora Askerön.



- Fel angivelse:
Varför anges detta för Stora Askerön?
- Fel angivelse
Varför anges detta för Stora Askerön?

Översiktsplan 06 för Stora Askerön – en successiv åtstramning



Översiktsplan för Stenungsund 1998

Enligt avsiktsförklaringen för Stora Askerön i översiktsplanen från 1998 ska ingen större förändring i markanvändningen ske. Möjligheter till nya arbetsplatser ska stödjas under förutsättning att natur- och kulturmiljön inte påverkas negativt. Planlagda områden för fritidsändamål ska bestå som sådana. Mark ska reserveras för nya färjelägen för framtida personfärja.

Påståenden och faktafel blir sanning

Ur ÖP06 sid 132.

Anspråk på området

Kommunen har sedan länge intagit en restriktiv hållning mot ny bebyggelse på Stora Askerön. Ön ligger i ett för påverkan känsligt vattenområde, och eftersom kommunalt vatten- och avloppssystem saknas skulle ökade avloppsutsläpp få konsekvenser för den marina miljön i det grunda fjordsystemet runt ön. Vad det gäller kväve och fosfor är Askerö- och Halsefjärden ett av de mest påverkade havsområdena utefter Bohuskusten.

Enstaka nya helårshus har tillkommit efter förfrågan och bygglovsprövning i lägen där vatten- och avloppsfrågorna kunnat lösas utan ökad belastning på kustvattnen.

Vidare har önskemål om att få uppföra en större grupp enskilda fritidsbostäder i anslutning till vattnet på öns nordvästsida inlämnats till kommunen. Rent allmänt förhindrar reglerna i miljöbalken sådana anläggningars tillkomst i kommunens kustområde. Dessutom skulle det medföra stora svårigheter att lösa vatten- och avlopp från en större grupp bostäder utan påverkan på Natura 2000-området. Det kan konstateras att fler fritidshus i området skulle bli olämpligt lokaliserade och att utbyggnad av enskilda fritidsbostäder i kustområdet skulle strida mot kommunens uttalade mål om en bevarad kust- och strandzon.

Inga områden för ny fritids- eller helårsbebyggelse redovisas i denna översiktsplan. Se vidare under avsnittet ”Regler och rekommendationer”.

Översiktsplan 2006
Stenungsunds kommun
Antagen av KF 2009-11-23
Laga kraft 2009-12-23
Antagandehandling 2009



Kommunen tvingar invånare till önskad teknik

Strävlidens reningsverk – förs med ström mot Natura 2000



Funktionen – inte tekniken – avgör!

Ökat avloppsutsläpp ställs i relation till befintliga ålderstigna anläggningar byts till anläggningar vilka uppfyller Hög skyddsnivå.

Hög skyddsnivå innebär att avloppsvattnet måste renas:

- till 90% från fosfor (P)
- till 90% från BOD-partiklar
- till 50% från kväve (N)
- utsläppet får totalt innehålla högst 1 mg/l fosfor, 40 mg/l kväve och 30 mg/l BOD

Renat avloppsvatten ska hålla en god badvattenkvalitet. Det innebär högst:

- 500 cfu koliforma bakterier per 100 ml vatten

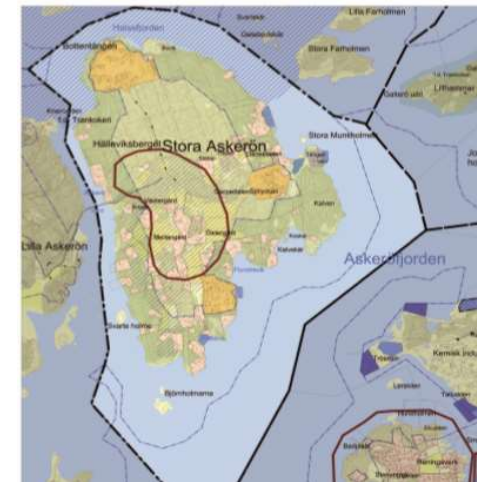
Kulturminnesvårdsprogram – bevara och förnya

Ur förordet:

”Kulturlandskapet och bebyggelsemiljön är tillgångar som **bör bevaras, vårdas och utnyttjas**. Här finns resultaten av många generationers arbete och levnadssätt. Spåren i landskapet och bebyggelsen är ofta tydliga tecken på en levande och variationsrik miljö med stora trivselvärden och rika traditioner.

På vissa håll har samhällsbyggandet inneburit att spåren av samhällets utveckling är svåra att upptäcka. Behovet av **ett närmare samband mellan bevarande och förnyelse är därför ofta stort** och ansvaret att bevara den befintliga miljön måste stärkas.” (1987)

Av Kulturnämnden, Byggnadsnämnden och Bohusläns museum.



Vad säger Miljöbalken?

Miljöbalken 2 kap 12 § Bevisbördan – för tillåtlighet, tillstånd, godkännande och dispens är den som bedriver eller avser att bedriva en verksamhet eller vidta en åtgärd skyldig att visa att de förpliktelser som följer av detta kapitel iakttas
dvs det är fastighetsägaren, inte kommunen, som väljer teknik och anläggning.

Miljöbalken 2 kap. 2 § Hänsynsregler - den som bedriver verksamhet eller vidtar åtgärd ska skaffa sig den kunskap som behövs med hänsyn till verksamhetens eller åtgärdens art och omfattning för att skydda människors hälsa eller miljön mot skada eller olägenhet
dvs det är fastighetsägaren, inte kommunen, som skall sätta sig in i och ta ansvar för att ingen skadas.

Miljöbalken 2 kap. 3 § Hänsynsregler - den som vidtar åtgärd ska utföra skyddsåtgärder, begränsningar och försiktighetsmått för att förebygga, hindra eller motverka att åtgärden medför skada eller olägenhet för människors hälsa eller miljön.

Miljöbalken 2 kap. 7 § Rimlighetsavvägning - kraven får inte vara orimliga. Hänsyn ska tas till nyttan av skyddsåtgärder och andra försiktighetsmått som krävs jämfört med kostnaden.

Källa Miljöbalken:

https://www.riksdagen.se/sv/dokument-lagar/dokument/svensk-forfattningssamling/miljobalk-1998808_sfs-1998-808

4 kap i Miljöbalken §4 – Bygga nytt som komplement till befintligt är OK!!

4 § Inom kustområdena och skärgårdarna från Brofjorden till Simpevarp och från Arkösund till Forsmark, utmed Gotlands kust, på Östergarn och Storsudret på Gotland samt på Fårö får fritidsbebyggelse komma till stånd endast i form av kompletteringar till befintlig bebyggelse. Om det finns särskilda skäl får dock annan fritidsbebyggelse komma till stånd, företrädesvis sådan som tillgodoser det rörliga friluftslivets behov eller avser enkla fritidshus i närheten av de stora tätortsregionerna.

fritidsbebyggelse, hus eller område avsett för enskilt fritidsboende.

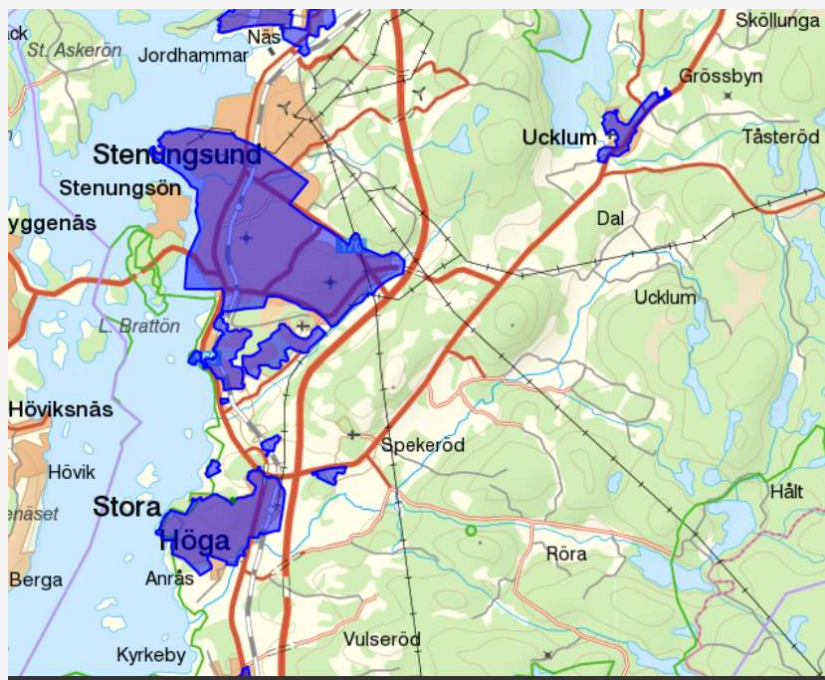
Antalet fritidshus i Sverige är cirka 576 806 (2016). Husen ligger främst vid kuster och sjöar i närheten av tätorter, med stor anhopning runt Stockholm och Göteborg. Ett stort antal fritidshus finns även i fjällområdena, älvdalarna samt på Öland och Gotland. Statsmakterna har försökt hindra eller begränsa exploatering av områden som är av betydelse för naturvård och rörligt friluftsliv, till en början genom lagstiftning



Källa: <https://www.ne.se/uppslagsverk/encyklopedi>

Kommunalt V/A vs Enskilt avlopp

2 Kommunalt V/A- ÖP06 samt Natura 2000



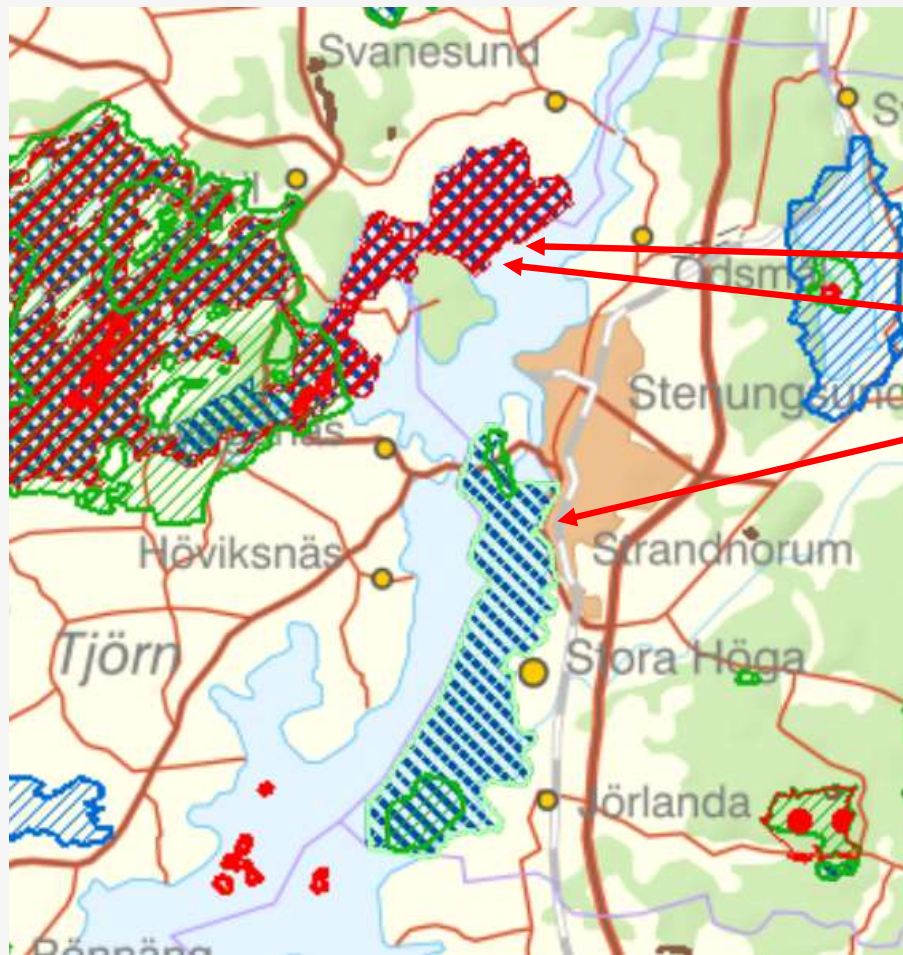
Källa: <https://kartan.stenungsund.se/spatialmap?>

Kommunalt V/A saknas utanför tätorter.
Stora Askerön är det enda området med restriktioner.
Ucklum ligger vid Stenungsunds ENDA vattentäkt och trots hög risk för kontaminering medges utveckling.

Kommunalt V/A – En tätortsfråga.

Enskilt avlopp – En landsbygdsfråga.

Naturvårdsverket – Skyddad natur – Natura 2000



- Natura 2000-områden
-  Fågeldirektivet (SPA)
-  Art- och habitatdirekti

Källa: <https://www.naturvardsverket.se/Miljoarbete-i-samhallet/Miljoarbete-i-Sverige/Uppdelat-efter-omrade/Naturvard/Skydd-av-natur/Omraden-av-riksintresse/>

Natura 2000 – Berör havsområdet NORR om Stora Askerön



Naturvårdsverket:

Natura 2000 ska bevara värdefull natur, men innebär inte något generellt stopp för pågående markanvändning eller utveckling av samhället. Det måste avgöras i varje enskilt fall vilka åtgärder som kan fortsätta och vilka som inte kan tillåtas.

Källa: <https://kartan.stenungsund.se/spatialmap?>