

Eerder gepubliceerd in iets gewijzigde vorm in het Heraldisch Tijdschrift 16 (2010): 110-127.

Sleutelwoorden: merk, handmerk, persoonlijk merk, classificatie, definitie

## **Classificatie en definities van types van persoonlijke merken met voornamelijk Nederlandse voorbeelden**

**Anton C. Zeven, Wageningen**

Anton.Zeven@hetnet.nl

**Noot 1:** de vroeger veel gebruikte term ‘huismerk’ en in het Duits ‘Hausmark’ dat in feite verwijst naar het merk aangebracht op een huis, is vervangen door handmerk. Mijn voorkeur gaat uit naar *persoonlijke merk*. De Duitse termen Handelsmarken en Kaufmannszeichen, de Engelse term merchant’s mark en het Franse marques de commerce hebben een te beperkte betekenis, omdat ze alleen op merken duiden, die in verband staan met handel.

**Noot 2:** niet besproken worden de moderne gele oormerken (zoals gebruikt bij vee in Europa), tatoeages of chips (waarin codes zijn aangebracht) en die dienen om individuele dieren en daarmee hun eigenaren te identificeren. Hetzelfde geldt voor merken, die door de overheid en instellingen zijn aangebracht. Ik denk hierbij aan (stedelijke) keurmerken en aan flessenmerken van een bepaalde fabriek. Telmerken, die aangebracht worden om aan te geven waar een bouwelement geplaatst dient te worden worden ook niet behandeld.

**Noot 3:** termen als semiotiek en symbolisme kunnen in een andere bijdrage toegelicht worden.

### **Inleiding**

In 2008 werd ik door Dr. Joám Evans Pim, uit Portugal benaderd om in een hoofdstuk in het boek *Traditional marking systems. A preliminary survey\**, de in Nederland voorkomende merken te beschrijven. Het boek zou een e-book worden. Hoewel in een elektronische ‘preprint’ als publicatiejaar 2009 staat vermeld, is het (in april 2010) nog niet verschenen. Naast de e-book-editie zou voor de auteurs een gedrukt exemplaar beschikbaar komen. Het aantal bladzijden bedraagt meer dan 600.

De bestudering van persoonlijke merken is een aparte discipline. Veel van die merken zijn in de loop der tijden in wapens terecht gekomen. Binnen de classificatie van de heraldische stukken nemen de merken een aparte plaats in. Pama wijdt er in zijn *Rietstaps Handboek der heraldiek* (Leiden 1987<sup>5</sup>) een apart hoofdstuk aan (pp.205-208). Het onderwerp valt dus binnen het publicatieveld van het Heraldisch Tijdschrift. Merken, stiefkind van de heraldiek?

Inhoud

### **Inleiding**

#### **1. Merken**

1.1 Persoonlijke merken

1.2 Tekens van Openbare notarissen

#### **2 Eigenaarsmerken als persoonlijke merken**

Eigenaarsmerken dienen om, zoals de naam als zegt, hun eigendom te markeren. Deze merken kunnen op allerlei zaken worden aangebracht. Ik onderscheid de volgende merken:

2.1 Huis- en boerderijmerken

- 2.2 Zaagmolen(aars)merk
- 2.3 Zerkmerken
- 2.3. Merken op gebruiksvoorwerpen
- 2.4 Merken op koopmanswaren en verpakkingsmateriaal
  - 2.4.1 Merken op zakken en kisten
  - 2.4.2 Merken op flessen
  - 2.4.3 Tonnenmerken
- 2.5. Eigenaarsmerken van dieren
  - 2.5.1 Merken van watervogels, snavelkrabben en inknippen van zwemvliezen en nagels
  - 2.5.2 Ringen
  - 2.5.3 Veemerken (incl. paardenmerken)
    - 2.5.3.1 Brandmerken
    - 2.5.3.2 Oor- en neusmerken
    - 2.5.3.3 Het merken van de vacht
    - 2.5.3.4 Hoornmerken
    - 2.5.3.5 Kleurmerken
    - 2.5.3.6 Tatoeage en oorlabel
    - 2.5.3.7 Persoonlijke merken

### **3 Makersmerken (eigenaarsmerken)**

- 3.1 Gemerkte 'Loodjes'
- 3.2 Bakkersmerken (broodmerken)
- 3.3 Goud- en zilversmidsmerken
- 3.4 Trotseerloodjes of traceerloodjes met het merk van de loodgieter
- 3.5 Pijpmakersmerken
- 3.6 Kunstschildersmerken

### **4 Makersmerken (niet-eigenaarsmerken)**

- 4.1 Steenhouwers- en bouwmeestersmerken
- 4.2 Beeldhouwersmerk
- 4.3 Houthakkersmerken ('bijlmerken')
- 4.4 Bosimkersmerken
- 4.5 Merken van drukkerijwerknemers

### **5 Persoonlijke merken in zegels en familiewapens**

### **6 Persoonlijke merken aangebracht door derden**

- 6.1 Klanten van een herberg
- 6.2 Verdronken zeelieden. Zie ook 2.2
- 6.3 Persoonlijke merken verwerkt in ornamenten

## **1. Merken**

### **1.1 Persoonlijke merken of handmerken**

Persoonlijke merken worden getrokken in plaats van geschreven zoals de handtekening, waarin meestal leesbaar of onleesbaar de huidige naam is verwerkt. Ze hadden dezelfde geldigheid als de huidige handtekening. Echter, het feit dat in vroeger tijd een persoon zijn persoonlijke merk gebruikte in plaats van zijn handtekening, wil niet zeggen dat hij een analfabeet was. Voor hem en anderen had zijn merk dezelfde waarde als zijn handtekening.

Maar vaak beperkte iemands schrijfkunst zich tot het zetten van een merk. Zo kon mijn voorvader Jan Jacobs Seven niet schrijven (fig. 1). Om die reden zette hij zijn merk, waarna de predikant de verklaring erbij schreef, dat dit merk door Jan Jacobs was gezet. Beiden vermeldden niet zijn achternaam. Later werd de naam Seven ook gespeld als Zeven en Zeeven. Daarnaast vond de predikant in Nieuwe Pekela het handig of grappig om de naam door een 7 te vervangen (Zeven, 1969, 2009a).

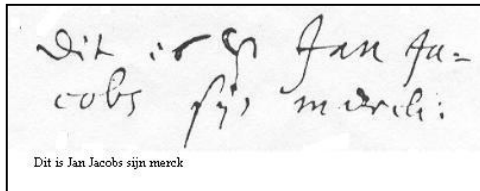


Fig. 1. Het persoonlijke merk van mijn voorvader Jan Jacobs (Seven), Veendam, 30 november 1668.

Het handmerk kon een schijnbaar willekeurig samengesteld stel – meestal rechte – strepen zijn. Ook kon het merk ‘sprekend’ zijn. Zo tekende de beul Jurrien van Cleven met een galg (fig. 2), en de Delftse meester-pottenbakker Adriaen Cornelisz Cater over de periode 1609-1635 met een driepoot (fig. 3).

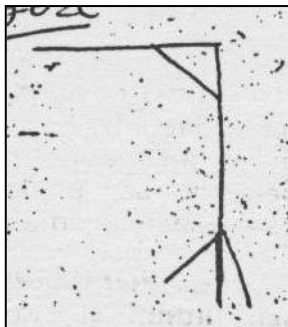


Fig. 2. Handmerk van de beul Jurrien van Cleve van 5 juni 1626. Uit: Roskam-Brendeke (1988).

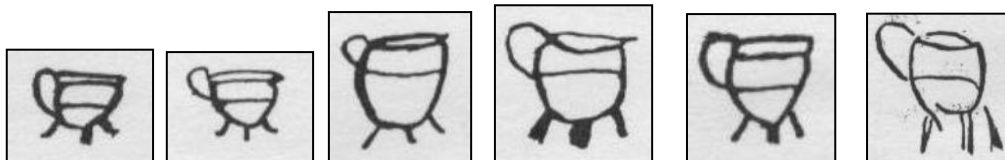


Fig. 3. De handmerken van meester-pottenbakker Adriaen Cornelisz. Cater, te Delft. Uit: Roodenburg (1987).

Het is onbekend waarom de steenrijke Augsburgse bankier Jakob Fugger (1459-1525) een drietand met een o als handmerk (fig. 4) gebruikte. Hij kon natuurlijk lezen, schrijven en zijn naam zetten, maar gaf toch de voorkeur aan zijn handmerk.



Fig. 4. Merk van de bankier Jakob Fugger (ontleend aan een postzegel uitgegeven door de Deutsche Post).

Brieven werden eveneens getekend met een handmerk, zoals op een schilderij van Hans Holbein uit 1536 te zien is. De brief is geadresseerd aan Derek Berck, die zichzelf trots met deze brief laat zien (fig. 5).



Fig. 5. Derek Berck met zijn brieven (zie Zeven & Van der Cruys, 2009).

## 1.2. Openbare notaristekens

Notaristekens zijn in Italië ontstaan. In dit land was al vroeg het openbare notariaat ontwikkeld. Later vestigden zich ook openbare notarissen in andere landen. Zij namen de gewoonte over om een akte met een notaristeken te bekrachtigen. Ook voor het gebied dat nu Nederland is, werden vooral in de 15<sup>e</sup> en 16<sup>e</sup> eeuw notaristekens gezet (fig. 6 en 7). Soms werden deze tekens vergezeld van een handtekening, een zegel of beide. Het is mij niet duidelijk waarom het notaristeken een akte kon bekrachtigen, aangezien zij gemakkelijk na te tekenen waren. Dienden ze wellicht meer als kenmerk dan als waarmerk? Op notaristekens in Nederland wil ik nog terugkomen.



Fig. 6. Notaristeken van Henricus dictus Brant Arnhem 1393. Het teken is sprekend: vlammen <> Brant. Bron: fotocoll. van Dr. C.L. Verkerk, Amsterdam.

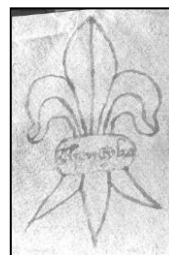


Fig. 7. Notaristeken van Theodorus de Eylze, Arnhem, 1427. In het midden heeft de notaris zijn naam ThtenEylze geschreven. Bron: fotocoll. Dr. C.L. Verkerk, Amsterdam.

## 2 Eigenaarsmerken als persoonlijke merken

Eigenaarsmerken dienen om, zoals de naam al zegt, iemands eigendom te markeren. Deze merken kunnen op allerlei zaken worden aangebracht. Ik onderscheid de volgende merken huis- en boerderijmerken, zaagmolen(aars)merken, zerkmerken, eigenaarsmerken op gebruiksvoorwerpen aangebracht na de koop, eigenaarsmerken op koopmanswaren en

verpakkingmateriaal, houthakkersmerken of ‘bijlmerken’ en eigenaarsmerken bij dieren levend in koppels, tomen en kuddes.

## 2.1 Huis- en boerderijmerken

Huizen en boerderijen werden gemerkt met een eigenaarsmerk. Dit is in Nederland de oorsprong van de term ‘huismerk’ en in Duitsland van de term Hofmark. Waarom er soms meerdere merken op een deur werden aangebracht, zoals bijvoorbeeld op een deur in Liechtenstein (fig. 8), is niet beschreven. Later werden huismerken ook in gevelstenen opgenomen (fig. 9 en 10)



*Fig. 8. Huismerken op een deur van een gebouw in Liechtenstein. Een detail een deur in Liechtenstein.- Bron: een postzegel uitgegeven door de Liechtenstein Post in 1999.*



*Fig. 9. Een merk in een gevelsteen van een huis te Oudewater. Bron: [www.struinenenvorsen.nl/site/mc1//11/688/](http://www.struinenenvorsen.nl/site/mc1//11/688/)*



*Fig. 10. Een merk tussen het bouwjaar van een boerderij te Lopik. Bron: [www.struinenenvorsen.nl/site/mc1//11/688/](http://www.struinenenvorsen.nl/site/mc1//11/688/)*

## 2.2 Zaagmolen(aars)merk

Een zaagmolenaar kocht bomen van houthandelaren. Hij merkte de bomen, die nog ingewaterd moesten worden met zijn merk (fig. 11).



*Fig. 11. Merk van de zaagmolen De Eenhoorn te Heemstede. Bron: [www.smzk.nl](http://www.smzk.nl).*

## 2.3 Zerkmerken

Het eigendom van een graf werd gemerkt met een eigenaarsmerk (fig. 12 en 13). Aangezien graven doorverkocht kunnen worden, of aangezien meerdere lichamen in één graf gelegd kunnen worden, kunnen zich meerdere merken op een zerk bevinden.

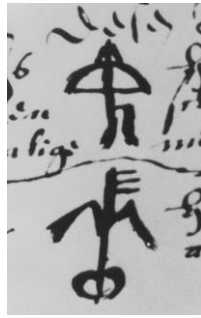


Fig. 12. Grafzerk met het alliantiewapen bestaande uit twee merken van Marten Orges en zijn vrouw Geerken Schut. Heraldisch rechts bevindt zich zijn persoonlijke merk. Het is opgebouwd uit een F-vormig merk en zijn initialen M en O. Heraldisch links bevindt zich het merk van Geerken Schut in de vorm van een kruisboog. Beiden gebruikten in 1629 de merken als ondertekening. Uit: *Ned. Hervormde kerk te Beekbergen, resp. Cornelissen de Beer (1985).*

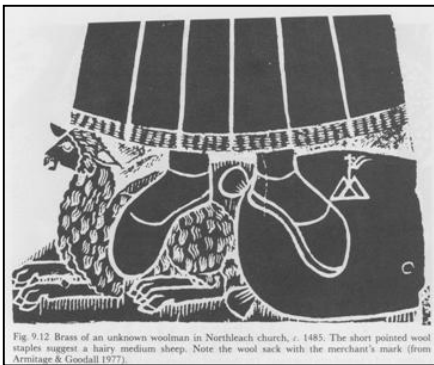


Fig. 9.12 Brass of an unknown woolman in Northleach church, c. 1485. The short pointed wood staples suggest a hairy medium sheep. Note the wool sack with the merchant's mark (from *Armstrong & Goodall 1977*).



Fig. 13. Het voeteneinde van een bronzen grafplaat van een onbekende persoon. Het merk bij zijn linkervoet is misschien van de grafplaatmaker. Uit: *Ryder (1983).*

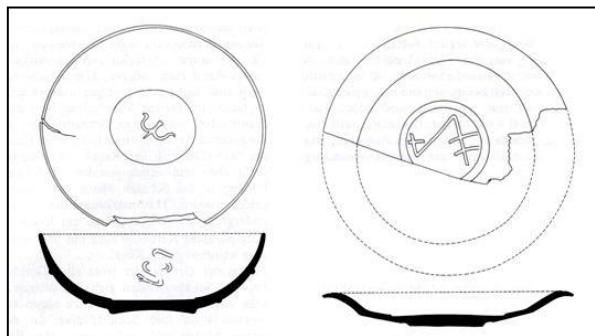
## 2.4 Eigenaarsmerken op gebruiksvoorwerpen aangebracht na de koop

Hieronder volgen enkele voorbeelden van eigenaarsmerken (fig. 14 en 15).



Fig. 14. Een bijl uit 1767, waarop merken van opeenvolgende eigenaren zijn aangebracht. In detail: één van deze merken. Bron: een zogenaamde maximumkaart uitgegeven door de Posterijen van Liechtenstein. De bijl wordt bewaard in Liechtensteiner Landesmuseum te Vaduz.

Houten etensborden werden ook door hun eigenaar gemerkt (fig. 15).



*Fig.15. Links een houten bord uit het begin van de 14de eeuw (met detail); rechts tekeningen van twee houten borden. De drie borden werden in Lübeck opgegraven. Bron: Neugebauer, 1975).*

## **2.5 Eigenaarsmerken op koopmanswaren en verpakkingsmateriaal**

Persoonlijke merken werden door de eigenaar aangebracht op koopmanswaren en op verpakkingsmateriaal, zoals zakken, kisten, dozen e.d.

### **2.5.1 Zakken en kisten**

In het Getijdenboek van Katharina van Cleve bevinden zich afbeeldingen van twee zakken, waarop eigenaarsmerken zijn aangebracht (fig. 16). Plummer (1975) beschrijft deze merken als ‘secret signs’, d.w.z. geheime tekens, maar er is niets geheimzinnigs aan. De eigenaren van de zakken en dan vooral van de inhoud markeerden hun eigendom. Aangezien het Getijdenboek in Utrecht in ca 1435 is gemaakt, zijn deze merken de oudste merken die in Nederland gevonden zijn (Zeven, 1995).



*Fig. 16. Details van het Getijdenboek van Katharina van Cleve miniatuur 70. (Utrecht, ca 1435).*



*Fig. 17. Een gravure door een navolger van Pieter Brueghel de Oude. De gravure heeft als titel 'Iedereen is uit op eigen voordeel'. Koperen-plaat uit 1588.*

Een ets van een navolger van Pieter Brueghel de Oude toont ons meerdere merken op zakken en kisten (fig. 17 en 18). Sommige merken worden vergezeld van initialen om nog duidelijker te maken wie de eigenaar is. Enkele merken kunnen telmerken zijn. Ook de korendrager heeft een zak met een merk op zijn schouder (fig. 19).

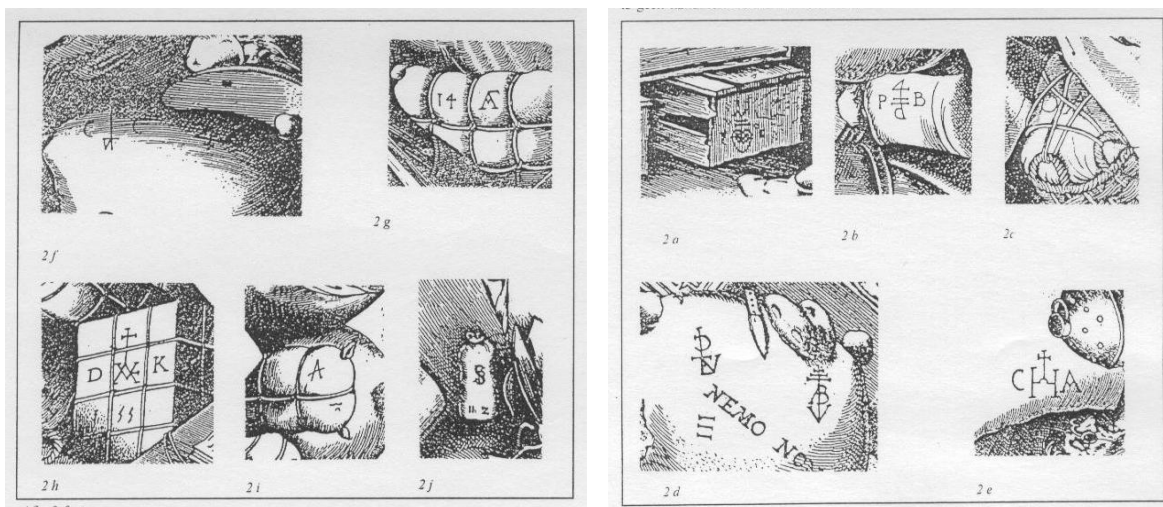


Fig. 18. Details van hierboven afgebeelde ets. Bron: Zeven, 1996.

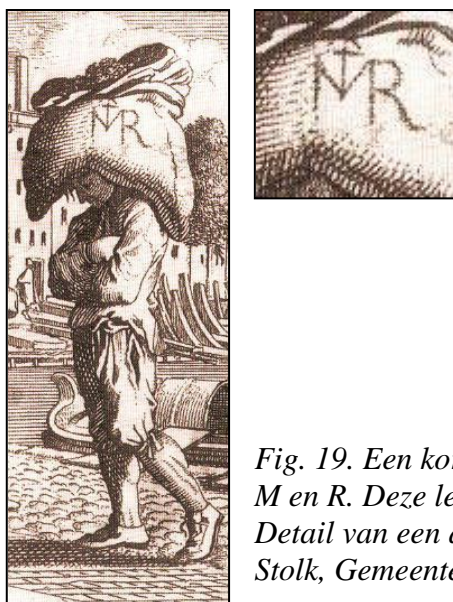


Fig. 19. Een korendrager met een merk bestaande uit een pijl en de letters M en R. Deze letters zijn waarschijnlijk de initialen van de eigenaar. Detail van een afbeelding door Jan Luijken, 17e eeuw. Coll. Atlas van Stolk, Gemeentearchief Rotterdam.

### 2.5.2 Merken op flessen

Joannes Hardenbergh was door de V.O.C. (Verenigde Oost-Indische Compagnie) in 1748 aangesteld om de V.O.C.-schepen te voorzien van 'natte waren', zoals brandewijn, bier en wijn. Hij beschermde zijn flessen door er zijn merk in aan te brengen (fig. 20). Flessenmakers konden eveneens de door hen gemaakte flessen merken.

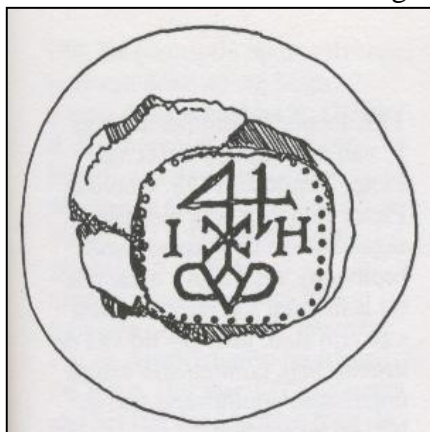


Fig. 20. Het merk van Joannes Hardenbergh op de bodem van een fles. Deze is in het scheepswrak de 'Amsterdam' gevonden. Het merk is zijn persoonlijke merk en bestaat uit een merk en zijn initialen I (= J) en H. Bron: Kistemaker & van Vilsteren (red.) (1994).

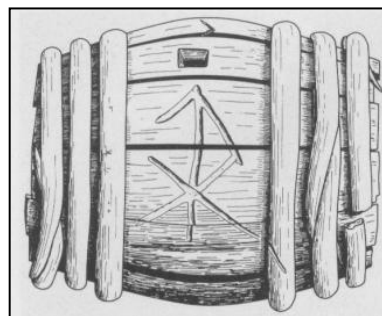
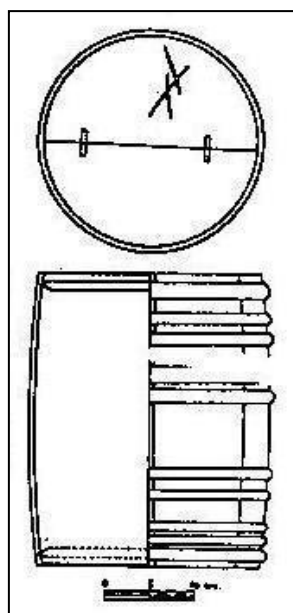
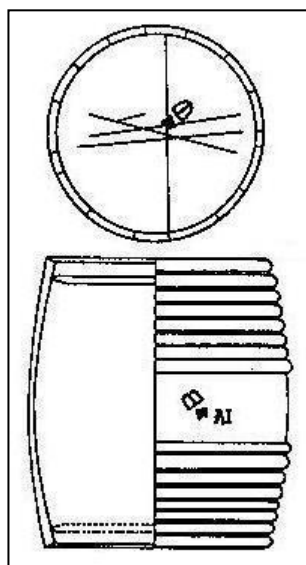


### 2.5.3 Tonnenmerken

Vissers brachten op hun tonnen merken aan, zodat zij konden nagaan waar hun tonnen - leeg of vol - naartoe werden gebracht. Een lijst met tonnenmerken wordt bewaard in het Gemeentearchief van Vlaardingen (fig. 21). Ik ken geen bierton met een merk die de tand des tijds bovengronds heeft doorstaan. Wel zijn 'gemerkte' biertonnen uit een archeologische opgraving bekend (fig. 22).

	Don 27 23 1711 Jacob Bouw van marck 2 tonnen
	Don 28 23 1711 Alman van lott 1 1/2 tonnen
	Dito Jacob (Huis) van besiddam 1 1/2 tonnen
	Louderik de Manier van besiddam 1 1/2 tonnen
	Christis (Huis) van besiddam 3 1/2 tonnen
	Louderik (Huis) van Maasblie 1 1/2 tonnen
	Looy (Huis) van igmont 2 tonnen Don 23 1711
	Dit is looy van igmont, 1/2 ton
	Dito Cornelis Blaaf 1 1/2 tonnen
	Wijndier (Huis) van Vlaarding 4 1/2 tonnen
	Wijndier (Huis) van Vlaarding 2 1/2 tonnen
	Cornelis (Huis) van Vlaarding 2 tonnen
	Wouter (Huis) van Vlaarding 2 tonnen
	Muelken (Huis) van Vlaarding 2 tonnen
	Jacob (Huis) van besiddam, 1/2 tonnen Don 23 1711
	Don: (Huis) van Vliet 3 1/2 tonnen

Fig. 21. Een lijst met tonnenmerken die bewaard wordt in het Gemeentearchief van Vlaardingen. Bron: [www.familiearchiefpronk.nl](http://www.familiearchiefpronk.nl) (geraadpleegd 18-01-2009). Een blad gedateerd 1701, gecopiëerd uit Registers van den aanbreng van den haring, 1699-1811. Gemeentearchief van Vlaardingen. Bron: Den Breems (1993).



*Fig. 22. Links Reconstructies van twee biertonnen met merken gevonden in het scheepswrak van het V.O.C. schip de 'Amsterdam'. Er bevinden zich op de zijkant en op de bovenkant merken. Deze kunnen naar verschillende eigenaren, bijvoorbeeld de kuiper en de brouwer wijzen. Bron: Kistemaker & van Vilsteren (1994). Rechts. Een tonnetje opgegraven in Lübeck. Bron: Neugebauer (1975).*

Op een schilderij van Hendrick Avercamp uit ca. 1620 komt een duwslede voor, waarop een tonnetje en een kuip (fig.23). Op de bovenzijde van de ton bevindt zich een merk opgebouwd uit de letters A en H (of H en A). Dit merk kan verwijzen naar een brouwerij.



*Fig. 23. Drie details van het schilderij Winterlandschap met schaatsers bij de stad Kampen door Hendrick Avercamp, ca. 1620. Frans Hals Museum, Haarlem.*

Biertonnen werden ook wel gemerkt met emblemen, zoals te zien is op het schilderij. Het betreft een denkbeeldige brouwerij met op de gevel en op de tonnen emblemen van de vijf gildemeesters, die de opdracht voor het schilderij gaven (fig. 24). De emblemen zijn: een wit hert, een witte Hoop, een witte pauw, een witte posthoorn en een rode eenhoorn.



*Fig. 24. Een fantasie-voorstelling van een aantal biertonnen met verschillende brouwers-merken. Detail van het schilderij De brouwerij te Leiden, door Hendrik Meijer, 1772 (Museum De Lakenhal, Leiden)*

N.B. Bosjesmannen in Zuid-West Afrika merken struisvogeleieren, die als flessen worden gebruikt. Het merk kan naar de eigenaar of naar de inhoud verwijzen.

## 2.6 Houthakkersmerken of ‘bijlmerken’

Een houthakkers- of bijlmerk werd door de kapper van de boom in de voet van de boom gehakt (fig. 25). Het merk kon aangeven wie de eigenaar is of wie de boom geveld heeft. In het laatste geval kon de eigenaar van de boom zien wie de houthakker was en hem daarvoor belonen.

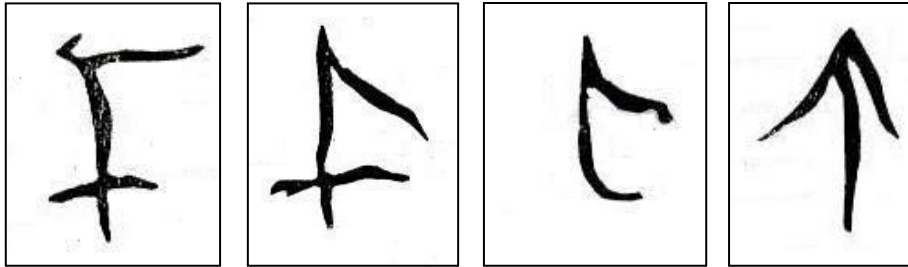


Fig. 25. Bijlmerken van Veluwenaren, Meerveld, Uddel, 14 april 1656. Vlnr. Henrick Jansen, holtrichter; Reijnier Jansen; Jacob Reijers en Aert Rijcksen, buirscholt.  
Bron: Pleyte et al. (1886).

## 2.7. Eigenaarsmerken bij dieren levend in koppels, tomen en kuddes

Gevogelte, zoals zwanen en ganzen, en vee worden in koppels, tomen en kuddes gehouden. Deze kunnen samengesteld zijn uit dieren waarvan de individuen, meerdere eigenaren hebben. Wanneer de aantallen dieren per groep groot zijn, of wanneer de individuele dieren moeilijk van elkaar te onderscheiden zijn (zwanen, schapen, zwijnen), dan ontvangen de individuele dieren een eigenaarsmerk. Dieren van één eigenaar kunnen hetzelfde merk krijgen. De dieren in een groep kunnen van verschillende eigenaren zijn. In het algemeen kan een eigenaar bij kleine aantallen zijn eigen ongemarkeerde dieren wel herkennen, maar kan hij zijn mede-eigenaren ervan overtuigen welke dieren van hem zijn?. Daarom worden de individuele dieren door de eigenaren gemerkt. Een niet-gemerkt jong dier kan door een niet-eigenaar geroofd worden. Daarom moeten de jongen zo jong mogelijk gemerkt worden. Hiervoor werden verschillende systemen ontwikkeld.

In Nederland met zijn kleine aantallen koeien per eigenaar, grazende binnen een begrenzing was het merken van de dieren niet nodig. Ik heb geen gegevens over het merken van schapen in Nederland, in vroegere tijden. Hoe onderscheidden de broers Johan en Andries Hissinck uit Voorst (Veluwe) en hun loonherder in de 17<sup>de</sup> eeuw hun 228 schapen? Het wordt niet vermeld.

Tot een paar jaar geleden werden in Nederland nog raspaarden gebrandmerkt. Koeien ontvingen een vriesmerk. Dat wil zeggen dat een code door middel van bevriezen van de huid werd aangebracht. Op de ‘bevroren’ plaats groeiden haren die wit bleven, waardoor de ‘ingevroren’ cijfers te zien waren. Sinds velen jaren is dit alles achterhaald door de gele oormerken.

### 2.7. 1 Merken van watervogels, zoals zwanen en ganzen: snavelkrabben en inknippen van zwemvliezen en nagels

Watervogels worden gemerkt door het volgens een bepaald patroon wegkrabben van de opperhuid van de snavel, door het inknippen van zwemvliezen en knippen van nagels. Elke eigenaar heeft zijn eigen snavel- en voetmerk en de combinatie van deze merken is voldoende om hem als de eigenaar is te identificeren (fig. 26). Hierbij bedenke men dat bepaalde combinaties voor de eigenaren in een beperkt gebied golden. Dezelfde combinatie elders kan op een andere eigenaar duiden.

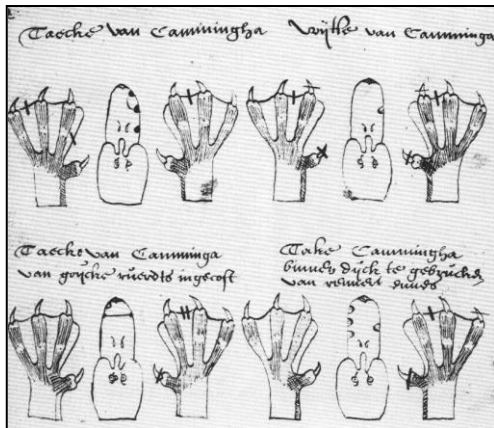


Fig. 26. Bovenlinks: het merk van de eigenaar Taecke van Cammingha; bovenrechts die van idem Wytse van Camminga, benedenlinks: Goycke Ruerdts, die zijn zwanen met zijn merk aan Taecke van Camminga had verkocht, benedenrechts: Rennert Ennes, die ook zijn zwanen aan Taecke van Camminga had doorverkocht. De laatste had toestemming gekregen om het merk van Ennes voor de zwanen binnendijcks te gebruiken. Uit: van Anrooy et al. (1979). Oorspronkelijke bron: 'Zwanenboek'.

N.B. Individuen van een toom kippen of een koppel postduiven worden nog steeds door middel van verschillend gekleurde ringen (kippenring, duivenring) gemerkt worden.

### 2.7.2 Veemerken (incl. die van paarden, rendieren en varkens)

Omdat in Nederland het vee niet of misschien nauwelijks werd gemerkt vat ik enkele gegevens, afkomstig uit het buitenland, samen. Voor meer informatie raadplege men Ryder (1983 voor schapen) en Felius & Fokkinga (2001 voor vee).

Paarden, runderen, rendieren, schapen en varkens worden gemerkt door een brandmerk. Dit brandmerk wordt meestal op de huid (fig. 27 en 28), maar kan ook in de neus of de hoorn aangebracht worden. Daarnaast kan men door het inknippen van een patroon in de oren en het bekrassen van de neus dieren merken. Het inknippen van het oor staat op hetzelfde niveau als het inknippen van de zwemvliezen van watervogels (fig. 29). De hoorns kunnen ook gebrandmerkt worden. Of er werd een stuk vacht weggeknipt.

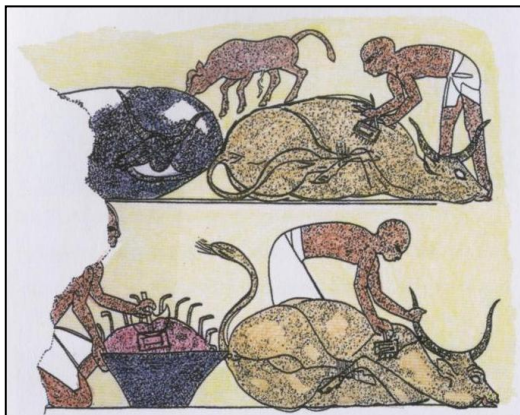


Fig. 27. Het brandmerken van vee in Oud-Egypte. Een nagetekende fresco in een graftombe van Nebanum, gedateerd 4000 vChr. Het brandmerk lijkt een rechthoekige vorm te hebben. Uit: Felius & Fokkinga (2001).

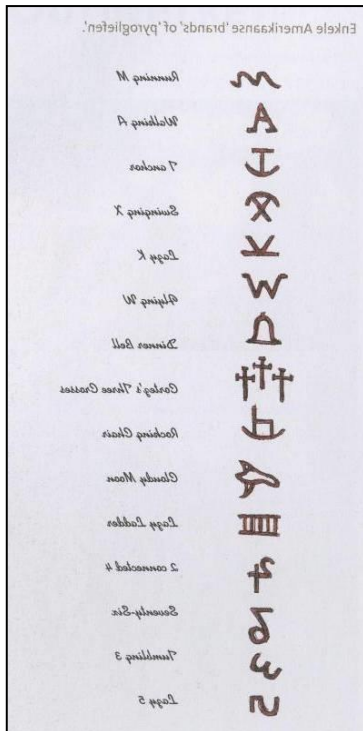


Fig.28. In de USA gebruikte.brandmerken.  
Uit:Felius & Fokkinga (2001).

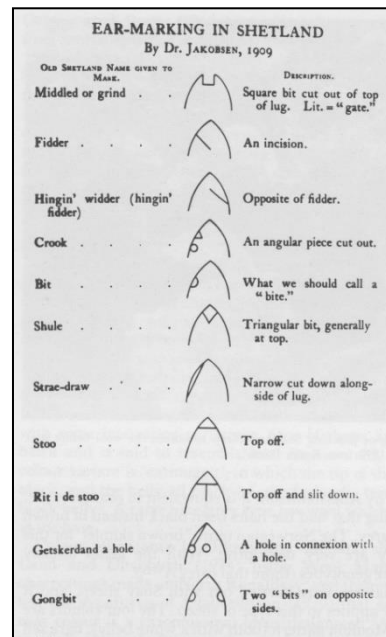


Fig. 29. Op de Shetland-eilanden worden schapen geormerkt door inkepingen ('lug-marks' of 'fidders') in de oren. In het oosten van de USA waar schapen vrij rondlopen, hetgeen kan betekenen dat de eigenaar de dieren enige maanden niet ziet, zijn oormerken van groot belang. Uit: Ryder (1983).

Schapen konden door middel van een kleurvlek gemerkt worden. De kleur wees dan op de eigenaar. In het algemeen werd een rode kleurstof, zoals loodmenie en rode oker gebruikt om schapen te merken. In Engeland werd het kleurmerken al in de 13<sup>de</sup> eeuw toegepast, en tezamen met oormerken al in de 14<sup>de</sup> eeuw. De plaats van het kleurmerk bepaalde wie de eigenaar was. Beide methoden werden toegepast. Het kleuren met loodmenie bederft echter de wol. Deze methode werd ook voor geiten toegepast. Momenteel gebruikt men modernere kleurstoffen (Ryder, 1983). Kleurgemerkte schapen zijn afgebeeld op het schilderij The Cornfield door John Constable, gemaakt in 1825 (The National Gallery, London, U.K.). Hetzelfde geldt voor het schilderij 'Burns Cottage' door Sam Bough, gemaakt in 1876 (Glasgow Art Gallery). (Ryder (1983).

Momenteel worden veel rasdieren door middel van een tatoeage-nummer gemerkt.

N.B. In verband met de vaccinatie van schapen en geiten werden de ingeënte dieren met een kleurstip gemerkt.

### 3 Makersmerken (eigenaarsmerken)

#### 3.1 Lakenloodjes

Tijdens het ontwikkelingsproces van wol tot laken moest de geweven stof regelmatig gecontroleerd worden door staalmeesters. Een voorbeeld: de wever in een bepaalde stad hechte zijn loodje (

) aan de nog ruw geweven stof, waarna hij het naar de staalmeesters bracht. Deze keurden de stof en bij goedkeuring hechtten zij het stedelijke loodje – meestal met een schematisch stadswapen - aan de stof. Hierna werd de stof naar de volders gebracht die er laken van maakten. Alvorens het te keuren laken naar de keurmeesters te brengen hechtte de volder zijn merk aan de stof.



Fig. 30. Twee loodjes met makers- of eigendommerken. Het linker wapen is volgens Witschi (1999) een typisch merk uit Duitssprekende gebieden.

### 3.2 Bakkersmerken (broodmerken)

Sommige magistraten regelden via een keur het merken van broden door de bakkers (fig. 31). Zo kon men nagaan wie welk brood had gebakken. Hiermee probeerde men te voorkomen dat het goedkopere roggemeel aan het duurdere tarwemeel werd toegevoegd om het brood dan als tarwebrood te verkopen. Of dat door de bakkers zand aan het roggemeel werd toegevoegd. Naast de samenstelling van het brood wilde de overheid ook het broodgewicht controleren. Mocht een bakker proberen broden tegen een lager gewicht te verkopen, dan kon inbeslagname volgen. Het brood werd aan de armen uitgedeeld en de bakker werd beboet.

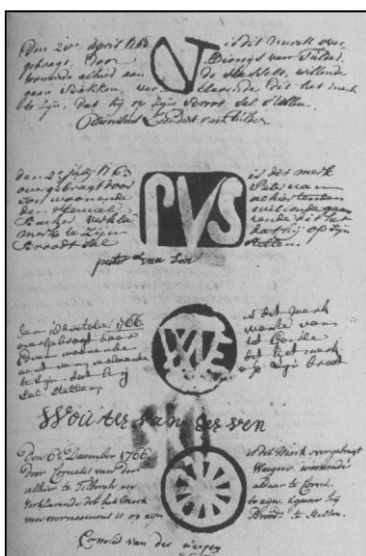
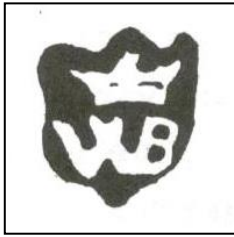


Fig. 31. Vier broodmerken van bakkers uit Tilburg en Goirle, 1. Merk bestaande uit de initialen DVT van Dionijs van Tulde, 20 April 1763, 2. Idem Peter van Son, 2 Julij 1763, 3. Idem Wouter van de Ven, 18 October 1768, 4. Een 'sprekend' merk van Cornelis van der Weegen, 6 December 1766, waarin weegen naar het wiel van een wagen verwijst. Uit: Anrooy et al. (1979).

### 3.3 Goud-en zilversmidsmerken en tingietersmerken

Over de merken geplaatst door zilver- en goudsmiden is veel geschreven. Ik beperk mij tot het merk van de 18<sup>de</sup> eeuwse Wageningse zilversmid Willem Boekelman. Willem Boekelman gebruikte zijn initialen W en B, overtopt met een kroon (fig. 32).



*Fig. 32. Het meesterteken van Willem Boekelman, goud- en zilversmid te Wageningen. Uit: A.C. Zeven. 1979. Willem Boekelman, 18<sup>e</sup> eeuwse zilversmid in Wageningen. Wagenwegen/Oud-Wageningen 7: 32-33. Ontleend aan Gelders Zilver (1955).*

Net als bij de stedelijke keurloodjes werden tinnen, zilveren en gouden voorwerpen door de overheid van een stadskeurmerk voorzien.

### 3.4. Trotseerloodje of traceerloodje met het merk van de loodgieter

Trotseerloodjes of traceerloodjes werden door leidekkers aangebracht om het inwateren van het gat van de bovenste rij leistenen te voorkomen. De leidekkers brachten hun merk in het loodje aan (fig. 33). Uit: Steijn (1995) en Peter Klunder, Italië.



*Fig. 33. Twee trotseerloodjes uit Blokker en Utrecht-stad. In beide gevallen is de naam van de leidekker onbekend. De initialen van de leidekker die in Utrecht werkte zullen G en G zijn geweest. Grootte: ca. 6 x 8 cm/ Coll. Peter Klunder, Italië. <http://digilander.libero.it/klunder/> Met toestemming, 2009.*

### 3.5 Pijpmakers merken

Op pijpenkoppen en dan vooral op het hieltje vinden we merken (fig. 34).



*Fig. 34. Een merk op een hieltje van een pijp gemaakt door N. van Koomen in ca 1860-1870. Het is niet bekend of dit merk het persoonlijke of een bedrijfsmerk was. Bijgaande pijpenkop werd opgegraven in Schoonhoven. Bron: [www.kleipijp.nl/verzameling](http://www.kleipijp.nl/verzameling)*

### 3.6 (Kunst)schildersmerk

Enkele kunstschilders markeerden hun schilderijen met hun merk (fig. 35).

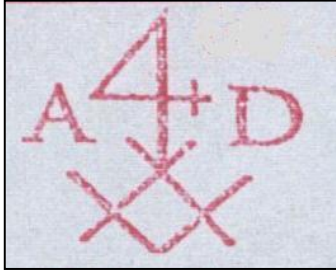


Fig. 35. Merk van de Vlaamse kunstschilder Anthony van Dyck, 1599-1641. De vlag van een roodfrankeerstempel. Coll. auteur.

#### 4 Makersmerken (niet-eigenaarsmerken)

Het merk van de maker van een product moet worden onderscheiden van het eigenaarmerk. Hierdoor wist de eigenaar wie de maker was.

##### 4.1 Steenhouwers- en bouwmeestersmerk

Een steenhouwersmerk werd door de steenhouwer aangebracht die een ruwe steen in de bestelde vorm heeft gehakt (fig. 36, 37, 38 en 39).

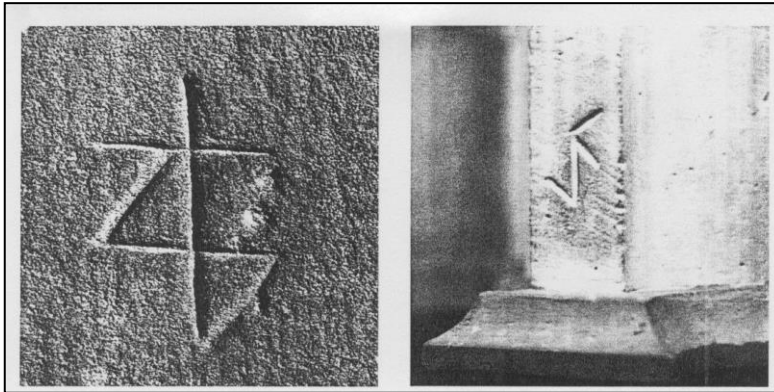


Fig. 36. Twee steenhouwersmerken. Links: in de St. Pancratiuskerk te Haaksbergen; rechts: in de St. Jan te 's-Hertogenbosch. Uit: Janse & de Vries (1983).

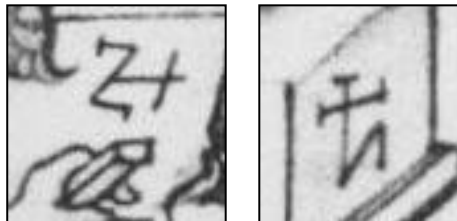
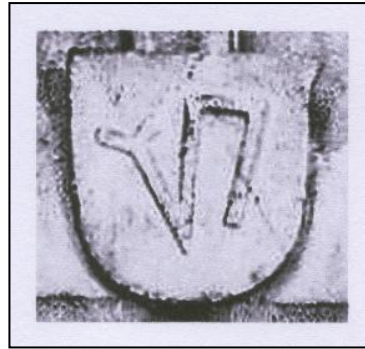
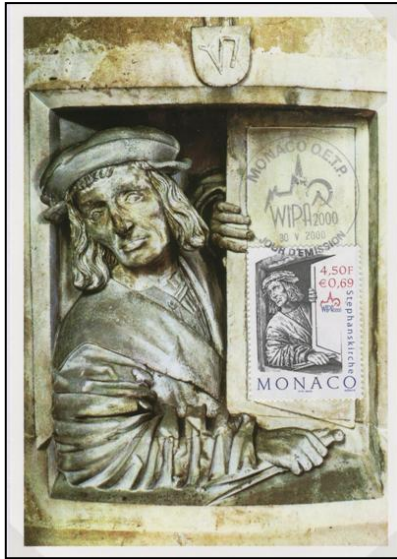


Fig. 37. Twee bijna identieke steenhouwersmerken in een gebrandschilderd raam, bewaard in Augsburg. Uit: Janse & de Vries (1983).





*Fig. 38. Het bouwmeestersmerk, mogelijk van Pilgram, bouwer van de St. Stephan kathedraal in Wenen – 1510. De bouwmeester 'kijkt' door een venster de kerk in. Boven het raampje zijn merk. Coll. auteur.*



*Fig. 39. Merk van de beeldhouwer Vitus Stoss, ca. 1445-1533. Zijn merk is opgebouwd uit zijn initialen F en S. Klaarblijkelijk schreef hij zijn voornaam met een F, zoals Fiet of Fiets. Coll. auteur.*

N.B. Philip S.C. Caston c.s. gebruiken een apparaat om drie-dimensionaal steenhoudersmerken in de verdedigswerken 'Rosenberg' te Kronach, Duitsland te scannen. Met behulp van het computerprogramma CAD kan hij de merken met een databestand van steenhoudersmerken vergelijken om zo mogelijk een merk aan een steenhouwer te koppelen. Hierdoor kon hij de bouwgeschiedenis van het verdedigingswerk nagaan. Bron: Caston (2008) en [www.hs-nb.de/biw/caston/festung/festung.html](http://www.hs-nb.de/biw/caston/festung/festung.html) (2009). In Augsburg wordt een glas-in-loodraam bewaard met twee steenhoudersmerken, die sterk op elkaar lijken. Hierbij kan men aan een vader en een zoon denken.

#### **4.2. Beeldhouwersmerk**

Ook beeldhouwers, merkten hun door hun gemaakte beelden. Jan van Steffeswert bracht naast zijn merk (fig. 40) ook het jaartal van productie aan en zijn voornaam IAN (te Poel en Truyen, 2003).

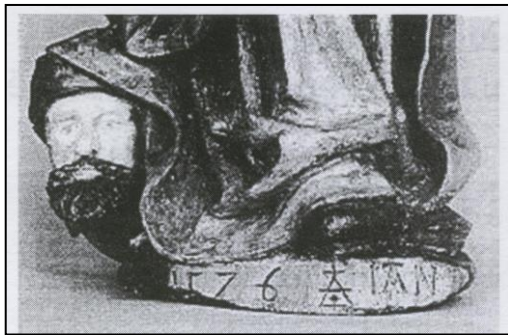


Fig. 40. Het merk van Jan van Steffeswert (1576).  
Bron: *Te Poel en Truyen* ( 2003) noemen het merk zijn meesterteken.

### 4.3 Houthakkersmerken ('bijlmerken')

Een houthakkersmerk, ook bijlmerk genoemd, wordt door de boomkapper op de door hem gevelde boom aangebracht. Hij kon óf het merk in de stam inhakken óf tekenen. Zie ook 2.7.

### 4.4 Bosimkersmerken

Een bosimker kreeg toestemming van de eigenaar van een boom om een holte in de boom te hakken in de hoop dat zich in dit gat een kolonie wilde bijen vestigde. Hij merkte zijn holte met zijn persoonlijke merk (fig 41). Als het gelukt was, kwam hij later terug om honing en bijenwas te verzamelen. Dit gebruik is mij voor Nederland niet bekend.

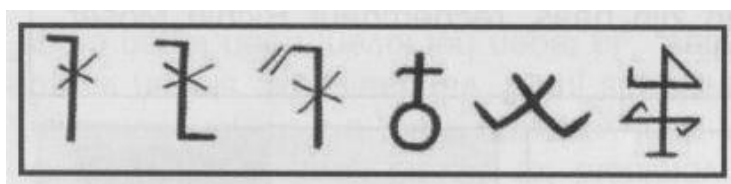


Fig. 41. Links: een postzegel met de afbeelding van een bosimker. Rechts enkele bosimkermerken uit Polen en Finland. Uit: *Jan de Crom* (2005).

### 4.5 Merken van drukkerijwerknemers

Vroeger voerde elke werknemer van een drukkerij zijn eigen merk om zijn werk te kunnen laten controleren. Dergelijke merken waren dus geen uitgeversmerk.

## 5 Persoonlijke merken in zegels en familiewapens

### 5.1. Zegels en wapens

Ofschoon persoonlijke merken bijna zijn verdwenen, zijn ze terug te vinden in zegels en (nieuw ontworpen) wapenschilden (fig. 42 en 43). Wat de zegel betreft zien we dat na verloop van tijd de zegelaar het merk uit zijn zegel vervangt door een heraldisch stuk.



Fig. 42. Zegel van Anna van Gelder, 1739. Zij gebruikte in haar zegel het z.g. Gelre-merk. Dit merk werd door verschillende graven en hertogen van Gelre gebruikt. Bronnen: Koobs den Hartog (1979 en A.C. Zeven. 2004:



Fig. 43. Links: wapen van Isaac Nijhoff adelborst te Arnhem. Gelders Archief Wapenboek van het Coninckstraet vendel, rechts. beeldmerk van uitgeverij Wouter Nijhoff. Bron: Zeven (2004).

## 6 Persoonlijke merken (door anderen getrokken)

Persoonlijke merken werden door anderen nagemaakt.

### 6.1 Klanten van een herberg

De herbergier heeft op de muur van zijn herberg handmerken van een aantal personen getekend. Onder de merken staan vermoedelijk de namen van de eigenaren van de merken, vermoedelijk zijn vaste klanten (fig. 44). Het is niet duidelijk waarom hij dit gedaan heeft.

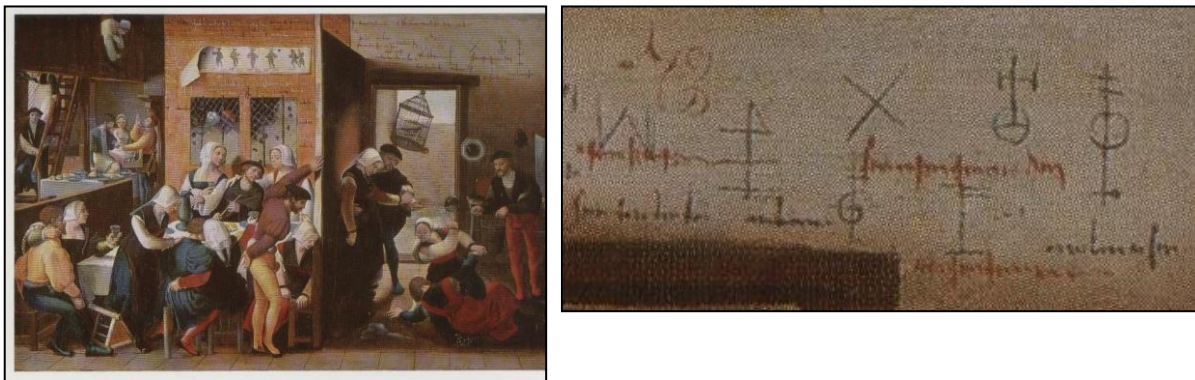


Fig. 44. Een prentkaart van het schilderij Een vrolijk gezelschap door Jan Sanders van Hemessen, ca. 1540-na 1563. Gemäldegalerie, Berlijn. Een detail toont de merken op de muur

### 6.2. Verdronken zeelieden. Zie ook 2.2.

Wanneer een schip was vergaan, waarbij opvarende al of niet waren verdronken, dan kon handelswaar (zie 1.4.1) aanspoelen. Hierop waren de merken van de schippers/eigenaars aangebracht. Om de eigenaars of hun erven te kunnen traceren, werden lijsten opgesteld met de namen van de eigenaars met hun merk. Figuur 45 toont een lijst van eigenaren die in 1461 in het Marsdiep verdronken waren. Buisman (1989) beschrijft twee zware stormen voor het

jaar 1461. De eerste vond plaats in februari ('*verbolgenheyt der zee*'), de tweede in december. Soortgelijke lijsten werden in 1964 gepubliceerd door Girling. Ofschoon het boek *English merchant's marks*, heet beschrijft hij één lijst daterende van 1406 als *Hanseatic marks*.

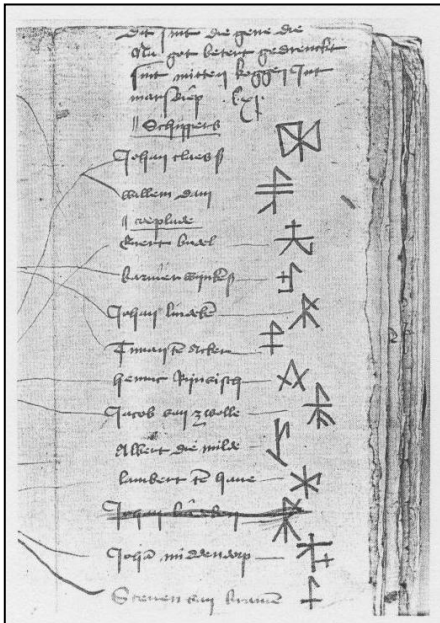


Fig. 45. Dit sint die gene die nu, Got better, gedrenckt sint mitten koggen int Marsdiep [mcd]lxi = 1461]. Bron: Kolman (1995).

### 6.3 Persoonlijke merken verwerkt in ornamenten

Merken die op persoonlijke merken lijken vinden we op broddellappen (fig. 46). Dergelijke merken kunnen gekopieerd zijn van bijvoorbeeld grafzerken. Misschien deed Annetje Muisesochter in Marken dat toen zij in 1663 haar broddellap borduurde.



Fig. 46. Een broddellap en details ervan met persoonlijke merken waarvan vijf merken ontleend zijn aan de broddellap van Annetje Muisesochter te Marken, 1663.

\***Traditional marking systems, A preliminary survey**, onder redactie van Joám Evans Pim, Sergey A. Yatsenko & Oliver Perrin. Dunkling books, London & Dover. 2009, maar nog niet verschenen. De redacteurs komen uit Portugal, Rusland en Frankrijk.

## DANKBETUIGING

Ik dank Paul Harthoorn (Amsterdam), Peter Klunder (Italië), Nineke Zeven-Hissink, Hans de Boo, Tom Metselaars en vooral Janice Harthoorn (Engeland) voor hun suggesties en correcties. Janice heeft ook de Engelse versie gecorrigeerd.

## LITERATUUR en BRONNEN

Anrooy, F. van, W.F. Formsma, L.P.L. Pirenne, R.A.D. Renting, J. Rinzema & B. Woelderink., *Nederland in stukken*. (Haarlem 1979)

*Arnhem's Zilver*. Werken uitgegeven door Gelre, no. 28. (Arnhem 1955).

Breems, W.C. den. 1993. 'Hand- en tonnenmerken Den Breem(s)'. *Kronieken* **2-(3)** (Delft 1993) 171-174.

Buisman, J., *Duizend jaar weer, wind en water in de Lage Landen, part 3: 1450-1575*. (Franeker 1979)

Caston, Ph.S.C., 'Das digitale Pentagon. Bauforscher rekonstruieren die Wallanlagen einer oberfrankischen festung'. *Forschung-DFG* **63** (2008) 4-8.

Cornelissen de Beer, G.D., 'Tak B. Familie Schut'. *Veluwe Geslachten* **10** (1985) 0-26. Afbeelding uit Gelders Archief, Charterverzameling Rekenkamer inv, 2143, uit 1629.

Crom, Jan de, *De bosimker*. Themanummer **18** (2005) 12.

Delaporte, Y., 'Le marquage du bétail chez les lapons'. *JATBA* **34** (1987).17-37, 19-31.

Edwards, E.H. & B. Langrish, 1994. *The encyclopedia of the horse*. (London 1994).

Felius, Marleen & Arno Fokkinga, *De koe*. (Bussum 2001).

Girling, F.A. *English merchant's marks*, 1964. (Oxford University Press 1964).

Harthoorn, P.A. 'Handmerken. Persoonlijke tekens uit het verleden'. (Stichting Genealogie, Zeeland C019. Middelburg 2005).

Janse, H., *Houten kappen in Nederland 1000-1940*. (Delft 1989).

Janse, H. & D.J. de Vries., *Werk en merk van de steenhouwer*. (Zwolle 1983).

Kistemaker, R.E. & V.T. van Vilsteren (eds.). *Bier. Geschiedenis van een volksdrank*. (Amsterdam 1994).

Kolman, Chris, 'Gebeiteld, geritst en gekrast: merktekens' in E. Koch, E. Mantingh, J. Stöver & K. van Vliet (eds). *Over kaken, broodbanken & etstoelen*. (Utrecht 1995)

Koobs den Hartog, H.R., 'Het Gelre merk'. *De Nederlandsche Leeuw* **96** (1979) 313-355.

Neugebauer, W., 'Arbeiten der Böttcher und Drechsler aus den mittelalterlichen Bodenfunden der Hansestadt Lübeck.' *Rotterdam Papers* **4** (1975) 117-137.

Pleyte, W., A. van den Bogert & H. Bouwheer, 1886. 'Meerveld en Meervelder Bosch.' (Barneveld 1886)

Plummer, J., 'Book of hours of Catherine of Cleves.' (New York 1975<sup>2</sup>)

Poel, P. te & A. Truyen, 'Jan van Steffeswert (ca. 1460-ca. 1530) nog meer uit de verf.' *Maasgouw* 122 (2003) 3-14.

Roodenburg, Marie-Cornélie. 'Het merkteken van Adriaen Cornelisz. Cater, meesterpottenbakker in Delft.' *Nederlands Kunsthistorisch Jaarboek* **38** (1987) 289-291.

Roskam-Brendeke, J. 'Een realistisch handmerk'. *Veluwse Geslachten* **13** (1988) 311. Origineel in het Historisch Museum Marialust, nu CODA te Apeldoorn.

Ryder, M.L., *Sheep & Man*, (Duckworth 1983). This author cites Svabo, J.C. 1782. 'Indberetninger fra en Reise i Faroe 1781 og 1782.' (z.p. 1782) *Kilderskrifter of studier* (Copenhagen. 1959) and: McDonald, D, *Lewis. A history of the island*. (Edinburgh 1987).

Steijn, P.P., 'Meestertekens op het dak: een verkenning naar de verschijningsvormen van trotseerloodjes van ca 1580 tot 1995.' *Kommunikatieve Service Nederland*, (Bosch en Duin 1995).

Witschi, P., 'Handelsmarken und Kaufmannszeichen in Appenzellerland'. *Archives Héraldiques Suisses* **105** (1999) 65-68.

Zeven, A.C., 'Klappermakers opgelet: 7 is Zeven.' *Gens Nostra* **24** (1969) 239.

Zeven, A.C., 'Willem Boekelman, 18<sup>e</sup> eeuwse zilversmid in Wageningen'. *Wagenwegen/Oud-Wageningen* **7** (1979) 32-33. Ontleend aan Gelders Zilver (1955).

Zeven, A.C., 'Handmerken voorkomende op een miniatuur, op schilderijen, op merklappen, op postzegels, op zerken en op archiefstukken'. *Heraldisch Tijdschrift* **1** (1995) 6-10.

Zeven, A.C. 1996. 'Handmerken op een gravure van Pieter van Brueghel de Oude'. *Heraldisch Tijdschrift* **2** (1966) 42-44.

Zeven, A.C., 'Veluwse geslachten' CD-Wapenboek van de Vereniging Veluwse Geslachten. (Barneveld 2004).

Zeven, A.C., *Seven-Zeven-Zeeven. Geschiedenis en genealogieën van twee families uit de Groninger Veenkoloniën 1650-2009*. (Wageningen 2009).

Zeven, Anton C. & Marc Van Der Cruys. 'Holbein, handelaars, handmerken en heraldiek'. *Heraldicum Disputationes* **14** (2009) 44-50.