

## RELATÓRIO DE PROGRESSO ANUAL

N.º 1

Ano em avaliação (mês/ano) – Início 03 /2021 Fim 03 /2022

---

### I. Apresentação da instituição e da sua situação face à garantia da qualidade

#### 1.1 Indicar o nome da entidade formadora.

**Agrupamento de Escolas de Ribeira de Pena**

#### 1.2 Indicar a morada e contactos da entidade formadora.

**Rua 25 de Abril**

**4870-155 Ribeira de Pena**

**Concelho: Ribeira de Pena**

**Distrito: Vila Real**

**Tel.: 259493283    Fax: 259495155    E-mail: [direcao@aerpena.pt](mailto:direcao@aerpena.pt)**

### 1.3. Indicar o nome, o cargo e contactos do responsável da entidade formadora.

**Ana Paula Vilela Leal da Costa**

**Diretora do Agrupamento de Escolas de Ribeira de Pena**

**E-mail: direcao@aerpena.pt**

#### 1.3.1 Indicar o nome da entidade proprietária e respetivo representante.

**Ministério da Educação**

**Ana Paula Vilela Leal da Costa**

### 1.4 Apresentar, de forma sucinta, a missão, a visão e os objetivos estratégicos da instituição para a educação e formação profissional (EFP) dos jovens, no contexto da sua intervenção.

#### a. Missão

A missão do Agrupamento de Escolas de Ribeira de Pena, consiste em responder às necessidades do seu território educativo, tendo em conta o mundo na sua globalidade.

Garantindo uma formação de excelência a alunos empreendedores, perseverantes com espírito crítico e analítico, com comportamentos de cidadania de nível superior, que conseguem resolver situações novas, com respeito pelos diferentes pontos de vista. que não lhes permita apenas inserir-se com sucesso numa sociedade globalizada, mas que sejam eles próprios promotores

de mudança.

## **b. Visão**

**Pretendemos aprofundar nosso trabalho para que sejamos:**

- **Uma Escola que considera o corpo discente o centro de todas as suas atividades educativas, garantindo que o aluno é protagonista ativo no seu processo formativo.**
- **Uma Escola que privilegia a formação integral dos alunos, contando com a sua diversidade e apostando nesta.**
- **Uma Escola que fomenta o espírito de aperfeiçoamento, a cooperação, o respeito, a solidariedade, a criatividade, e o respeito pelos outros e pelo ambiente.**
- **Uma Escola com reconhecimento social, académico e pela inovação**
- **Uma Escola ao serviço das famílias e da comunidade e empenhada na melhoria contínua da gestão da qualidade.**
- **Uma Escola onde pessoal docente e não docente assumem a sua responsabilidade, desenvolvendo-se profissionalmente e pessoalmente.**
- **Uma Escola cuja atividade implique o menor impacto possível no meio ambiente e que colabore para a sua conservação.**
- **Uma Escola na qual as famílias e a comunidade participam ativamente das atividades organizadas e colaboram no processo de ensino-aprendizagem.**

## **c. Valores**

- **Trabalhar na missão compartilhada, a partir da corresponsabilidade nas tarefas e na coerência na ação educativa e na missão do agrupamento.**
- **Proximidade e envolvimento com as famílias.**
- **Respeito pela sua dignidade humana, sem discriminação por qualquer motivo.**
- **Preocupação com cada aluno, atendendo à sua singularidade e respondendo às suas necessidades.**
- **Abertura às necessidades do meio ambiente e do mundo, gerando compromisso solidário.**
- **Transparência e equidade de atuação.**
- **Colaboração com as diversas pessoas coletivas e singulares;**

- **Assunção de responsabilidades e prestação de contas.**

#### **d. Eixos de ação**

A definição dos eixos de ação teve subjacente a análise do contexto e, o diagnóstico e a discussão feita pelos vários grupos de debate quanto aos aspetos relevantes a considerar no Projeto Educativo. Todos os eixos de ação foram considerados importantes por abrangerem dimensões organizacionais centrais, sendo que três deles foram considerados prioritários pelos intervenientes nos grupos de debate.

Os objetivos estratégicos do AERP são:

#### **E1- Eixo estratégico dos Resultados Académicos**

**E1 Oe1. Melhorar os resultados de transição e aprovação pedagógica**

**E1 Oe2. Aumentar os percursos diretos de sucesso**

**E1 Oe3. Aumentar a qualidade do sucesso**

#### **E2- Eixo estratégico dos Resultados Sociais**

**E2-Oe1 – Promover a participação na vida da escola e da comunidade**

**E2-Oe2 Promover atitudes de responsabilidade e atitudes cívicas de impacto**

**E2-Oe3- Promover atitudes de cidadania responsável**

**E2-Oe4 Ampliar o impacto da escolaridade no futuro dos alunos, desenvolvendo**

**E2-Oe5 Melhorar a participação dos encarregados de educação na vida da Escola**

## **E2-Oe6 Aumentar o reconhecimento da comunidade**

### **E3- Liderança e Gestão**

**E3-Oe1 - Promover a divulgação e participação ativa da comunidade no cumprimento dos objetivos estratégicos.**

**E3-Oe2 - Ampliar o recurso a metodologias ativas de aprendizagem.**

**E3-Oe3 - Ampliar as ofertas curriculares de forma a dar resposta a diversidade.**

**E3-Oe4 - Promover uma gestão articulada do currículo.**

### **E4- Autoavaliação**

**E4-Oe1 - Consolidar a integração da autoavaliação para o desenvolvimento pleno do ciclo PIAR.**

**E4-Oe2 - Integrar o processo de autoavaliação da organização como forte promotor de desenvolvimento das ações futuras.**

**E4-Oe3 - Utilização dos resultados de avaliação externa na elaboração de procedimentos de ação.**

**E4-Oe4 - Promover a participação de stakeholders internos e externos para a monitorização e partilha de sugestões para o plano de melhoria.**

### **E5 - -Cidadania**

**E5-Oe1 - Promover e valorizar atitudes cívicas coletivas e individuais.**

**E5-Oe2 - Promover e valorizar o relacionamento interpessoal (comunicação; diálogo).**

**E5-Oe3 - Promover e valorizar o relacionamento social e intercultural (democracia; desenvolvimento humano sustentável; globalização e interdependência; paz e gestão de conflitos).**

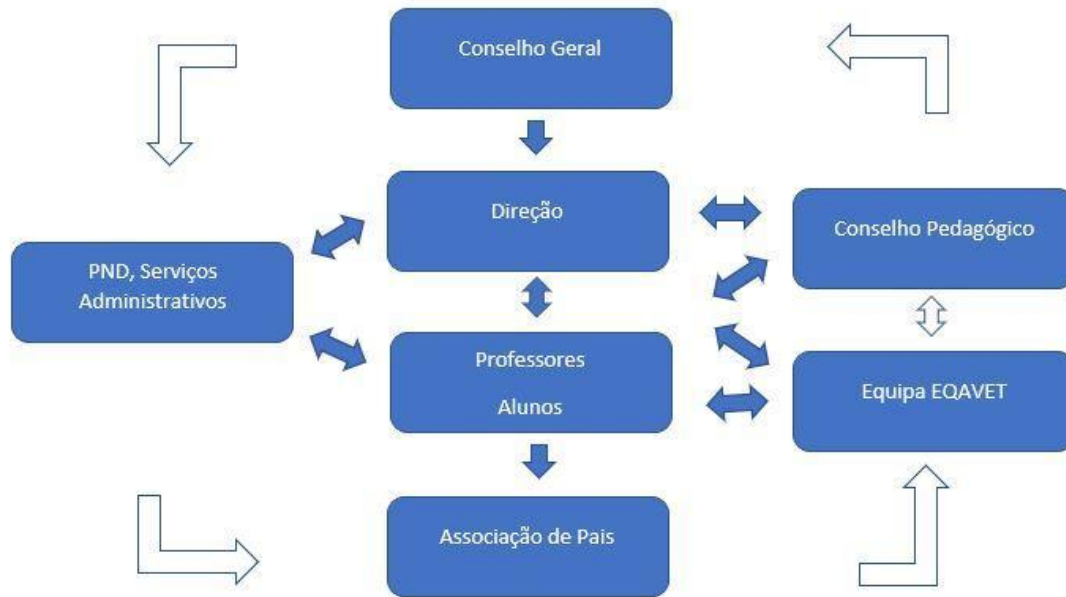
**E5-Oe4 - Desenvolver a educação para a cidadania de forma integrada e articulada no currículo de cada ano e ciclo, convocando contributos da e para a comunidade educativa.**

**E5-Oe5 - Garantir que o processo de ensino, aprendizagem e avaliação integra e reflete as competências de natureza cognitiva, pessoal, social e emocional, desenvolvidas e demonstradas através de evidências.**

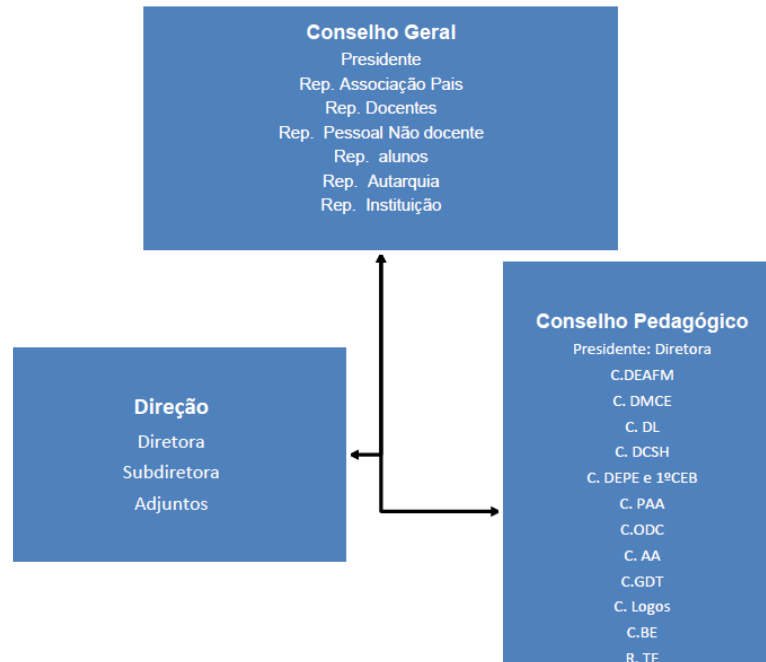
**E5-Oe6 - Aumentar a responsabilidade, poder e reconhecimento dos e das jovens estudantes na organização, ação e tomadas de decisão da escola – pluralidade de vozes.**

### **1.5 Descrever sucintamente a estrutura orgânica da instituição e os cargos a ela associados.**

A estrutura organizacional da instituição é a seguinte:



Composição do Conselho Geral, Conselho Pedagógico e Direção:



1.6 Preencher a tabela infra, indicando toda a oferta formativa de nível 4 para jovens, à data da elaboração do relatório e nos dois anos letivos anteriores.



Tipologia do curso	Designação do curso	N.º de Turmas/Grupos de Formação					
		19 /20		20/21		21 /22	
		N.º T/GF	N.º AL	N.º T/GF	N.º AL	N.º T/GF	N.º AL
Curso Profissional – nível 4	Nível 4 – Técnico/a de Mecatrónica	0,5	9				
	Nível 4 – Técnico/a de Pastelaria/Padaria	0,5	8				
	Nível 4 – Técnico/a de Mecatrónica Automóvel	1	16	1	13		
	Nível 4 – Técnico/a de Eletrónica e Telecomunicações	0,5	16	0,5	16	0,5	14

		0,5	6	0,5	4	0,5	4
	<b>Nível 4 – Técnico/a de Produção Aeronáutica</b>						
	<b>Nível 4 – Técnico/a de Eletrónica e Telecomunicações</b>			1	9	1	8
	<b>Nível 4 – Técnico/a de Pastelaria/Padaria</b>					0,5	7
	<b>Nível 4 – Técnico/a de Soldadura</b>					0,5	4

**1.7 Identificar os documentos orientadores da instituição e relatórios relevantes para a garantia da qualidade e indicar as respetivas ligações eletrónicas.**

[Documentos – AE Ribeira de Pena \(aerpena.pt\)](http://aerpena.pt)

**1.8.Preencher a situação aplicável sobre o último resultado do processo de verificação de conformidade EQAVET do sistema de garantia da qualidade.**

**- Selo EQAVET, atribuído em 31/03/2021.**

## 1.9 Apresentar uma súmula das recomendações constantes do relatório final relativo à última visita de verificação de conformidade EQAVET e das evidências do seu cumprimento.

**1.Recomendação:** Planear e desenvolver ações para que os estudantes ( ex. FCT) e dos docentes ( ex.: Formação) possam participar em projetos supranacionais, como é o caso do Programa Erasmus+;

**Evidência:** Neste ano letivo ainda não desenvolvemos nenhum projeto Erasmus dirigido ao Sector do Ensino e Formação Profissional.

**2. Recomendação:** Aprofundar a reflexão sobre as formas de publicação e divulgação regular dos resultados da avaliação e da revisão, ligando-os com a planificação do ciclo seguinte , explicitando-os nos seus documentos de ordem operacional e aproximando-os dos stakeholders externos para que se possa evidenciar a adaptação da instituição à mudança/ ambiente externo.

**Evidência:**

- Partilha, análise e reformulação das estratégias educativas com base nos resultados do ensino profissional em todos os departamentos curriculares em vários momentos do ano letivo, nomeadamente no arranque de forma a construir a planificação das diferentes componentes do curso, com base em dados concretos, de acordo com as necessidades dos alunos e de forma a responder ao perfil de saída definido para o ciclo de formação.
- Os documentos de ordem operacional refletem o alinhamento do Agrupamento com os indicadores EQAVET.
- Envolvimento dos stakeholders externos no processo de elaboração e operacionalização das PAPs, através da efetiva participação nos momentos intermédios de avaliação do projeto.
- Planificação e realização de visitas de estudo em articulação com os stakeholders do tecido empresarial da região, de modo a aproximar a formação desenvolvida nas diferentes componentes curriculares à transição para a vida ativa e profissional.

**3. Recomendação:** Aprofundar e tornar sistemática a participação efetiva dos stakeholders externos nas diversas fases do ciclo de garantia da qualidade, para além das atividades já desenvolvidas, envolvendo-os na definição de objetivos estratégicos na análise contextualizada dos resultados e na consensualização das melhorias na gestão da EFP, e ainda, criar sinergias, para que, com eles, possam ser criadas atividades que respondam quer a questões críticas emergentes na gestão da EFP, quer à viabilização de opções estratégicas da instituição.

**Evidência:**

- Auscultação dos stakeholders externos na planificação e preparação da PAP e da FCT;
- Visitas prévias dos stakeholders internos às entidades de acolhimento da FCT de modo a planificar, de forma articulada, o desenvolvimento dos Planos de Trabalho Individuais a serem implementados.
- Reuniões intermédias ao longo da FCT para monitorização do seu desenvolvimento.

**4.Recomendação:** Incremento dos mecanismos formais para a auscultação, em particular no que diz respeito às entidades acolhedoras da FCT e às entidades empregadoras de ex- alunos, dada a necessidade de incorporar o feedback de satisfação desses stakeholders na fase de revisão.

**Evidência:**

- A auscultação aos stakeholders foi realizada através do questionário de satisfação relativamente à FCT de forma a incorporar o seu feedback.
- Os stakeholders externos participam na pré-avaliação da defesa da PAP, contribuindo desta forma para monitorizar e reorientar o trabalho desenvolvido pelos alunos. Esta pré-avaliação foi aplicada a todos os alunos e os stakeholders externos integraram o júri dando, não só feedback , assim como se necessário procede-se igualmente a *feed up*.

**5. Recomendação:** Verter para os documentos de natureza estratégica da EBSRP os pressupostos do quadro EQAVET, com particular destaque para o alinhamento com políticas europeias e nacionais de EFP, e dando maior visibilidade nesses documentos ao ciclo de garantia de qualidade.

**Evidência:**

- Estão definidos nos documentos de natureza estratégica os pressupostos do Quadro EQAVET, a saber: Projeto Educativo, Operacionalização do Currículo, Plano Anual de Atividades, Regulamento dos Cursos Profissionais e Relatório de Autoavaliação.
- Toda a informação relativa ao Ciclo de Garantia EQAVET está disponível em acesso aberto no website oficial do Agrupamento de Escolas de Ribeira de Pena em <https://www.aerpena.pt/ensino-profissional/certificacao-eqavet/>.

## II. Balanço dos resultados dos indicadores EQAVET selecionados, de outros em uso e da aferição dos descritores EQAVET/práticas de gestão (análise contextualizada dos resultados alcançados, no ano em avaliação, face às metas de médio e curto prazo estabelecidas)

O balanço global das metas de médio e curto prazo definidas em uso para a aferição dos objetivos EQAVET selecionados revelou-se bastante positivo, apesar dos constrangimentos ainda causados pelas restrições do Plano de Contingência em virtude da situação pandémica que marcou o período em análise. Ainda assim foi possível registar uma ligeira evolução em alguns campos decorrente das ações desenvolvidas no âmbito da identificação das áreas de melhoria, objetivos e metas a alcançar (p. 37 do Relatório do Operador). Assim destacam-se com evolução os objetivos 1, 2,3,4, 10 e 12, mantêm-se os resultados alcançados em 5, 7, 8 e 9 e verifica-se um ligeiro decréscimo na média das classificações da PAP. Tal como se pode concluir no quadro abaixo e face ao horizonte trianual considera a equipa que os resultados relativos aos indicadores revelam uma tendência evolutiva favorável.

Nº	OBJETIVO	INDICADOR	2014 2017	2015 2018	2016 2019	2017 2020	2018 2021	Tendênci a	2020 2023
1	Aumentar a taxa de conclusão dos cursos	Taxa de conclusão dos cursos (Indicador EQAVET 4a)	92,3%	65%	80%	73%	91,67%		80%
2	Aumentar a taxa de empregabilidade	Taxa de empregabilidade de antigos alunos (1 ano após conclusão do curso) (Indicador EQAVET 5a)	41,7%	38,5%	48%	54,5%	----		55%
3	Aumentar a taxa dos diplomados que prosseguiram estudos	Nº diplomados que prosseguiram estudos após 12 meses/Nº diplomados total (Indicador EQAVET 5a)	0%	7,7%	0%	15,4%	----		5%
4	Aumentar a % de alunos/alunos que	Percentagem de alunos/alunos que	16,7%	15,4%	16%	50%			

	trabalham em profissões diretamente relacionadas com o curso/área de Educação e Formação que concluíram	completam um curso de EFP e que trabalham em profissões diretamente relacionadas com o curso/área de Educação e Formação que concluíram (Indicador EQAVET 6a)					----		20%
5	Aumentar o índice de satisfação dos empregadores com os seus colaboradores, ex-alunos	Valor médio global obtido nos questionários de satisfação das empresas (Indicador EQAVET 6b3)	3	4	4	4	4		4
7	Aumentar a satisfação dos alunos face ao EFP	Índice de satisfação dos alunos (a)		Bom	Bom	Bom	Bom		MB
8	Aumentar a satisfação dos encarregados de educação face ao EFP	Índice de satisfação dos encarregados de educação		Bom	Bom	Bom	Bom		MB
9	Auscultar e acompanhar o percurso dos ex-alunos	Percentagem de ex-alunos auscultados	70%	90%	95%	100%	----		100%
10	Aumentar a satisfação dos parceiros de FCT face ao EFP	Taxa de satisfação das entidades de acolhimento de FCT		Bom	Bom	Bom	MB		MB
11	Diminuir o absentismo	Taxa de absentismo em Cursos EFP	3,64%	3,59%	5,2%	9,08%			5%
12	Elevar o nível de qualidade da prestação em FCT	Média das classificações da FCT	16,3	16,7	16	14,2	14,7		16%

13	Elevar o nível de qualidade das PAP	Média das classificações da PAP	14,8	16	14,8	14,7	13,7		16%
----	-------------------------------------	---------------------------------	------	----	------	------	------	--	-----

Relativamente às ações de melhoria desencadeadas, o quadro abaixo apresenta o grau de consecução das mesmas para a calendarização prevista no Relatório do Operador (p. 40).

Área de Melhoria	Ação	Descrição da Ação a desenvolver	Data início	Data conclusão	Progresso	Ação	Manutenção da medida
AM1	1	Promoção de uma a duas reuniões com cada instituição.	Setembro 2020	Maio 2021	Totalmente Concluído	Reforçar a cooperação com a CIM, CM, CLDS Meta: Uma ou duas reuniões com cada instituição. Reuniões da rede – CIM Alto- Tâmega e Barroso Reuniões com a CM – Reuniões da Rede Reuniões com a CLDS – Realização de atividades Coaching Motivacional/ Empreendedorismo/ Orientação Vocacional.	Sim
	2	Diagnosticar as necessidades da comunidade local, no sentido de otimizar os recursos disponíveis em função das mesmas. Trabalho cooperação/colaboração com os parceiros da CIMAT e otimização da aplicação de questionários.	Setembro 2020	Junho 2021	Totalmente Concluído	Utilização do Sistema de Antecipação de Necessidades de Qualificação - N2 – Norte Alto Tâmega para selecionar os cursos profissionais a oferecer	Sim
	3	Promoção da divulgação de ofertas de emprego e formação através das redes sociais e site do agrupamento	Setembro 2020	Junho 2021	Em progresso	Meta: 10 divulgações por ano	Sim
AM2	4	Realização de um novo questionário para redefinição de objetivos estratégicos da instituição.	Setembro 2020	Junho 2021	Concluído	Intensificar a auscultação aos <i>stakeholders</i> internos e externos com a realização de um novo questionário para redefinição de objetivos estratégicos da instituição.  Meta: Elaborar um questionário.	Aplicação do questionário

5	Estimulação do registo de propostas de melhoria nas reuniões dos grupos de trabalho	Setembro 2020	Junho 2021	Concluído	<p>Conscencializar os docentes dos Conselhos de Turma para a necessidade de medidas de melhoria, que deverão ficar registadas nas respetivas atas, relatórios intercalares.</p> <p>Meta: Aumentar em 10% o número de propostas apresentadas.</p> <p>Relatórios dos departamentos e atas CT.</p>	Sim
6	<p>Aplicação de questionários e promoção de momentos de troca de ideias;</p> <p>Promoção de pelo menos dois momentos de partilha (videoconferência) com grupo de alunos de instituições de ensino superior e inseridos no mercado de trabalho.</p>	Setembro 2020	Junho 2021	Concluído	Plano Anual de Atividades: XERPAS	
7	<p>Realização de uma apresentação formal dos Cursos, no início do ciclo de formação, possibilitando uma visão geral da sua história no AE, das saídas profissionais e das opiniões dos empregadores.</p> <p>Promoção de encontros com os Encarregados de Educação e a Associação de Pais de modo a averiguar quais as suas expectativas sobre a EFP e promover as alterações possíveis.</p>	Janeiro 2021	Junho 2021	Em progresso	<p>Reuniões entre o diretor de turma e com os pais e encarregados de educação dos alunos do 9º ano.</p> <p>Powerpoint apresentação dos cursos profissionais</p>	Sim
4	Realização de um questionário para redefinição de objetivos estratégicos da instituição com auscultação aos <i>stakeholders</i> internos e externos	Mai 2021	Junho 2021	Em progresso	Foi aplicado um questionário aos <i>stakeholders</i> externos relativo ao nível da comunicação, visão estratégica (clareza e objetividade, envolvimento de todos), envolvimento do <i>stakeholders</i> externos, relacionamento entes as entidades da FCT e os professores orientadores, competências técnicas dos alunos, participação dos alunos no planeamento, organização, responsabilidade, autonomia, comunicação relações interpessoais e trabalho, gestão do agrupamento relativo a	Sim



						projetos, parcerias e soluções inovadoras e capacidade do agrupamento se adaptar a diferentes mudanças.  Questionário Stakeholders externos.	
AM3	8	Inclusão de um elemento da equipa EQAVET na equipa de autoavaliação;	Setembro 2020	Dezembro 2020	Concluído	O elemento da Equipa EQAVET na equipa de autoavaliação é a professora Júlia Ribeiro.	Sim
AM4	9	Analisar os resultados intermédios em sede de conselho pedagógico no final de cada período.	Janeiro 2021	Junho 2021	Concluído	Atas de conselho pedagógico, relatórios de análise de resultados.	Sim
	10	Elaboração da operacionalização de currículo de forma a garantir a continuação das ações, mesmo em situação de emergência.  (garantir a realização dos planos de formação mesmo em situações de emergência)	Setembro 2020	Setembro 2021	Concluído	Documentos: Operacionalização do Currículo 2020/2021 e 2021/2022	Sim
AM5	11	Divulgação da oferta educativa AE pelos próprios alunos aos alunos de 9º ano	Fevereiro 2021	Mai 2021	Em progresso		Sim
	12	Realizar um encontro convívio, otimizar as metodologias de apresentação dos Cursos Profissionais e respetivas saídas aos Encarregados de Educação	Abril 2021	Junho 2021	Em progresso		Sim
	13	Realizar uma Feira/Webinar das Profissões anual para promover a apresentação das empresas/instituições e as características de cada profissão aos alunos do 9.º ano	Abril 2021	Junho 2021	Em progresso		Sim
	14	Promoção do estabelecimento/optimização de dois protocolos com instituições de ensino superior.	Novembro de 2020	Junho 2021	Em progresso	Empresas: Auto-Saldanha – Mondim de Basto Socorpna – Cosntrução e Obras publicas, Lda. Sonorgás - Prémio de mérito Eng.º Armando	Sim

						Magalhães	
	15	Participação dos alunos/alunos em projetos de diferente âmbito (local, nacional, transnacional) que favorecem a sua aprendizagem e autonomia: Ribeira Empreende Projetos Etwinning Projetos de DAC /Educação Cidadania Lançar a Escola no Programa Erasmus como entidade.	Setembro 2020	Julho 2021	Concluído	Todas as ações foram concretizadas.	Sim
AM6	16	Efetuar registos nos sumários e atas do Conselho de Turma das sessões de preparação para a entrada em FCT.	Setembro 2020	Julho 2021	Concluído	Atas de CT e sumários; Atas de reuniões de EE e alunos.	Sim
	17	Divulgar através das redes sociais e página do agrupamento os projetos da PAP.	Novembro 2020	Julho 2021	Em progresso	Publicações nas redes sociais. <a href="https://www.facebook.com/admnaerpena">https://www.facebook.com/admnaerpena</a>	Sim
	18	Elaboração de um registo do projeto LOGOS (mediação, tutorias, SPO) para alunos que evidenciem necessidades de apoio pedagógico, comportamental e motivacional.	Setembro 2020	Julho 2021	Concluído	Relatórios de mediação, tutorias, SPO.	Sim
AM7	19	Realização de reuniões iniciais de grupos de trabalho duas vezes por período	Setembro 2020	Julho 2021	Parcialmente Concluído	Reuniões Área Técnica	Sim
	20	Realizar três visitas de estudo e visitas técnicas anuais por curso.	Setembro	Julho 2021	Em progresso	Devido à situação pandémica apenas se realizou	Sim

			2020			uma VE.	
AM8	21	Aplicar duas vezes no ano um questionário online direcionado às partes interessadas para monitorização intercalar, implementando reformulação de estratégias.	Setembro 2020	Julho 2021	Em progresso	Questionário aos stakeholders ( entidades de acolhimento e entidades empregadoras, encarregados de educação e alunos)	Sim
AM9	22	Realização de reuniões periódicas ( <i>focus groups</i> ), <i>online</i> , com os <i>stakeholders</i> externos, aferindo o seu grau de satisfação.	Setembro 2020	Julho 2021	Concluído	Reuniões presenciais do professor acompanhante FCT com tutores entidades de acolhimento.	Sim
AM10	23	Elaboração e análise dos relatórios intercalares de autoavaliação	Janeiro 2021	Julho 2021	Concluído	Relatório de autoavaliação	Sim
AM11	24	Aplicação de um questionário aos Stakeholders	Janeiro 2021	Julho 2021	Concluído	Questionário aos stakeholders externos e internos	Sim
	25	Publicação de resultados do agrupamento nas redes sociais e site.	Janeiro 2021	Julho 2021	Concluído	Menu: Ensino Profissional em <a href="http://www.aerpena.pt/ensino-profissional/certificacao-eqavet/">http://www.aerpena.pt/ensino-profissional/certificacao-eqavet/</a>	Sim
	26	Divulgação dos resultados das monitorizações e recolha de sugestões de melhoria, pelos <i>Stakeholders</i> .	Janeiro 2021	Agosto 2021	Em progresso	Relatórios dos departamentos e atas CT.	Sim

AM12	27	Elaborar cronograma das ações para definir a regularidade de auscultação dos <i>stakeholders</i> internos e externos.	Janeiro 2021	Julho 2021	Em progresso	Reunião da Equipa EQAVET.	Sim
	28	Atualização de novas medidas no Plano de Melhoria e traduzi-las convenientemente para o PAA.	Setembro 2020	Julho 2021	Concluído	Plano Anual de Atividades 2020/2021 – ponto 6	Sim
AM13	29	Elaboração de Plano de Melhoria.	Junho de 2021	Setembro 2021	Concluído	Relatório de autoavaliação e Plano de melhoria.	Sim
AM14	30	Publicação três vezes no ano dos resultados da avaliação na página do agrupamento e nas redes sociais.	Janeiro 2021	Agosto 2021	Concluído	Programa Inovar Consulta.	Sim
AM15	30	Aplicação de um questionário às entidades empregadoras na adequação do currículo das disciplinas técnicas.	Setembro 2020	Julho 2021	Não concluído	Aplicação de um questionário.	Sim
AM16	31	Elaboração de um cronograma de ação integrado para dotar a instituição de informação objetiva que permita demonstrar às partes interessadas que a sua atividade é realizada de forma consistente.	Janeiro 2021	Março 2021	Não concluído	Elaboração do fluxo de ação.	Sim
AM17	32	Incluir no Plano de Melhoria do Agrupamento ações de promoção do EFP.	Setembro 2020	Julho 2021	Concluído	Plano de melhoria	Sim
AM18	33	Elaboração de um relatório trimestral por turma para garantir a monitorização intermédia dos resultados.	Janeiro 2021	Julho 2021	Concluído	Reuniões de conselho de turma.	Sim
AM19	34	Elaboração do Regimento EQAVET e documentos estruturantes do agrupamento.  Divulgar o resultado do selo EQAVET.	Janeiro 2021	Julho 2021	Concluído	Projeto Educativo, operacionalização do currículo	

--	--	--	--	--	--	--	--

### III. Melhorias a introduzir na gestão da oferta de EFP face ao balanço apresentado no ponto II

#### 3.1. Identificação das áreas de melhoria, objetivos e metas a alcançar (inserir/eliminar/formatar tanto quanto necessário)

Área de Melhoria	Descrição da Área de Melhoria	Objetivo	Descrição do objetivo e metas a alcançar (quando disponível, indicar o ponto de partida)
AM2	P2. Participação dos <i>stakeholders</i> internos e externos na definição dos objetivos estratégicos da instituição	5	Consciencializar os docentes dos Conselhos de Turma para a necessidade de medidas de melhoria, que deverão ficar

			registadas nas respetivas atas, relatórios intercalares.
AM5	I1. Diversidade de parcerias com operadores de EFP, e outros <i>stakeholders</i> externos, em função da sua natureza (atividades regulares, questões críticas emergentes, opções estratégicas na gestão da EFP)	12	Modificar as metodologias de apresentação dos Cursos Profissionais e respetivas saídas aos Encarregados de Educação, mediante a promoção de um encontro convívio.
		13	Promover a apresentação das empresas/instituições e as características de cada profissão aos alunos do 9.º ano, mediante uma feira das profissões e/ou um <i>Webinar</i> .
AM8	A1. Utilização dos descritores EQAVET/práticas de gestão, dos indicadores EQAVET selecionados, e de outros que possibilitam a monitorização intercalar, na avaliação das atividades e resultados da EFP	20	Aplicar um questionário online direcionado às partes interessadas para monitorização intercalar, implementando reformulação de estratégias;
AM9	A2. Monitorização intercalar dos objetivos e metas estabelecidos e identificação atempada das melhorias a introduzir na gestão da EFP	21	Realizar reuniões periódicas ( <i>focus groups</i> ), <i>online</i> , com os <i>stakeholders</i> externos, aferindo o seu grau de satisfação.
AM11	A4. Participação dos stakeholders internos e externos na análise contextualizada dos resultados apurados e na consensualização das melhorias a introduzir na gestão da EFP	36	Melhorar a média das classificações da FCT
		37	Melhorar a média das classificações da PAP

### 3.2. Identificação das ações a desenvolver e sua calendarização (inserir/eliminar/formatar tanto quanto necessário)

Área de Melhoria	Ação	Descrição da Ação a desenvolver	Data Início (mês/ano)	Data Conclusão (mês/ano)
AM2	1	Partilha do registo de propostas de melhoria nas reuniões dos grupos de trabalho entre os diferentes departamentos e outras estruturas educativas do Agrupamento.	Setembro 2021	Junho 2022

AM5	2	Realizar um encontro convívio, otimizar as metodologias de apresentação dos Cursos Profissionais e respetivas saídas aos Encarregados de Educação	maio 2022	julho 2022
	3	Realizar a atividade Dia do Ensino profissional para promover a apresentação das empresas/instituições e as características de cada profissão aos alunos do 9.º ano, assim como para proceder à realização de workshops nas oficinas do Agrupamento.	abril de 2022	junho de 2022
AM8	4	Aplicar duas vezes no ano um questionário online direcionado às partes interessadas para monitorização intercalar, implementando reformulação de estratégias.	abril de 2022	setembro de 2022
AM9	5	Realização de reuniões periódicas ( <i>focus groups</i> ), <i>online</i> , com os <i>stakeholders</i> externos, aferindo o seu grau de satisfação.	setembro de 2022	julho de 2022
AM11	6	Reforçar o acompanhamento dos Serviços de Psicologia e Orientação na EFP. Convidar os <i>stakeholders</i> externos nas diferentes fases do projeto de elaboração da PAP. Planificar as diferentes fases da FCT em articulação (aluno, encarregado de educação, professor acompanhante e tutor da entidade de acolhimento).	outubro de 2022	julho de 2022

#### IV. Reflexão sobre a aplicação do ciclo de garantia e melhoria da qualidade e a participação dos *stakeholders* internos e externos na melhoria contínua da oferta de EFP

Decorrido o primeiro ano de aplicação das medidas previstas no ciclo de garantia EQAVET destacaríamos a recolha sistemática de informação por parte dos *stakeholders* internos - Departamentos Curriculares - relativamente aos resultados dos alunos de forma a promover o trabalho colaborativo entre pares, definir e/ ou reestruturar

práticas , estratégias de aprendizagem e de intervenção nos casos , em que por exemplo, se verificam situações de absentismo. Os resultados dos alunos do EFP, assim como o cumprimento dos programas curriculares são monitorizados por estas estruturas de forma sistemática e periódica.

No que se refere aos stakeholders externos, a organização ainda se encontra a desenvolver procedimentos no sentido de tornar a sua participação mais sistemática. Este constrangimento deve-se, ainda, ao facto de o ano ter sido ainda muito marcado pela pandemia e pelas condicionantes que ela acarreta, nomeadamente as restrições a nível presencial. Neste momento prevê-se que a sua participação seja efetiva no Dia do Ensino Profissional que terá lugar no início do 3º período. Não obstante, já foi possível realizar a atividade Pré-avaliação da PAP com a presença de um dos nossos stakeholders externos. Foram igualmente realizadas várias visitas pelos Professores acompanhantes de FCT e pelos alunos a diferentes empresas relacionadas com a área técnica específica dos cursos, quer ao longo do seu percurso escolar, quer no âmbito da FCT .Estas visitas são extremamente importantes porque constituem um primeiro contacto principalmente entre os alunos e as empresas, ou seja, trata-se de um conhecimento essencial para que os alunos tenham uma ideia concreta sobre o que é o mundo do trabalho, pois estão em contacto com situações reais e não com simulações.

---

## Os Relatores

Júlia Ribeiro  
(Subdiretora do Agrupamento de Escolas de Ribeira de Pena)

Miguel Figueiredo  
(Responsável da qualidade)



Ribeira de Pena, 31 de março de 2022